

28. 3. 2024 (on-line)



EVROPSKÁ UNIE
Evropský zemědělský fond pro rozvoj venkova
Evropa investuje do venkovských oblastí
Program rozvoje venkova



WEBINÁŘ „Udržitelné hospodaření se živinami a organickou hmotou v návaznosti na dotační požadavky od r. 2023“

Hnojení, nitrátová směrnice, bilance živin a organické hmoty

Ing. Jan Klír, CSc.



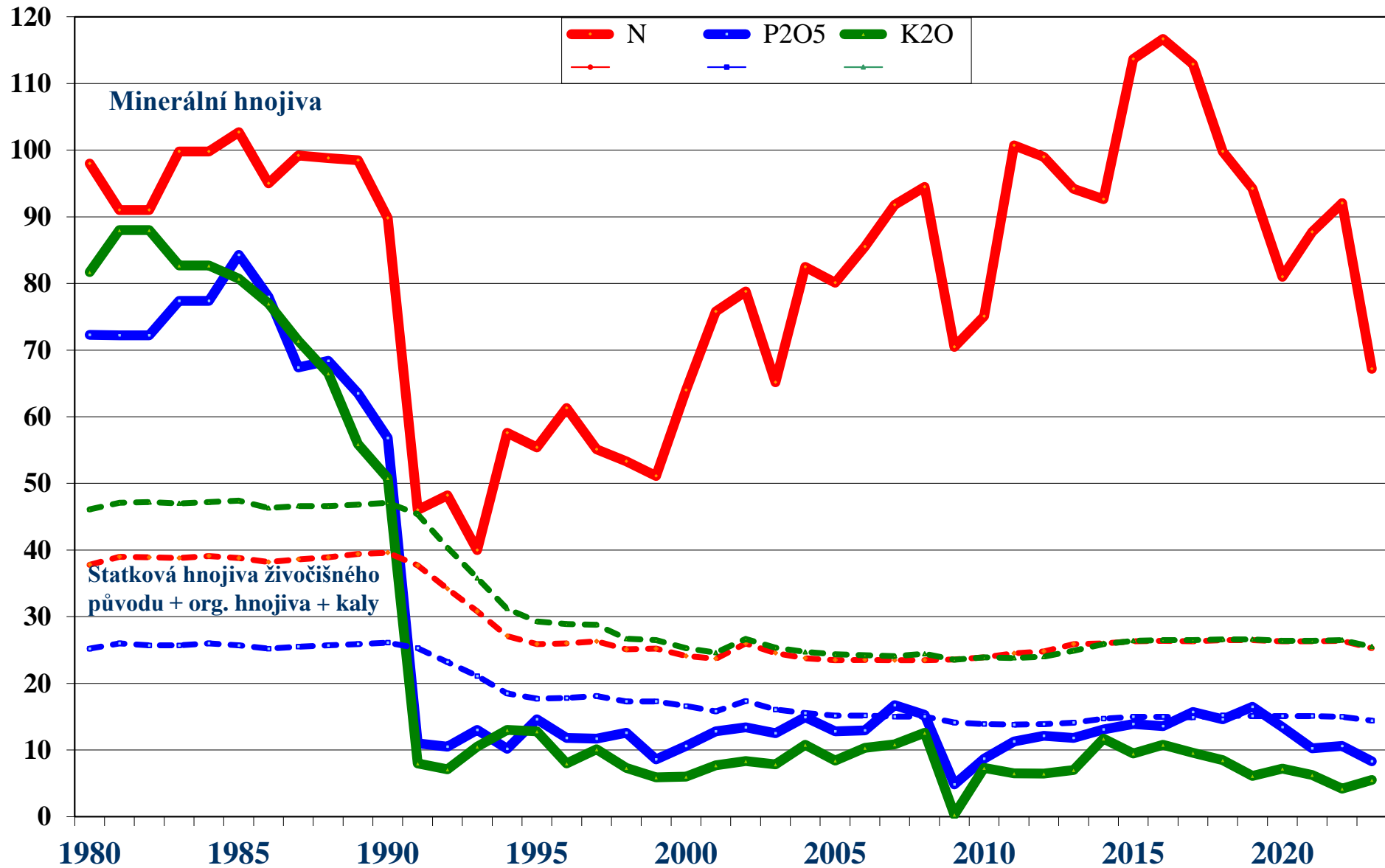
Výzkumný ústav rostlinné výroby, v.v.i.

tel. 603 520 684, klir@vurv.cz

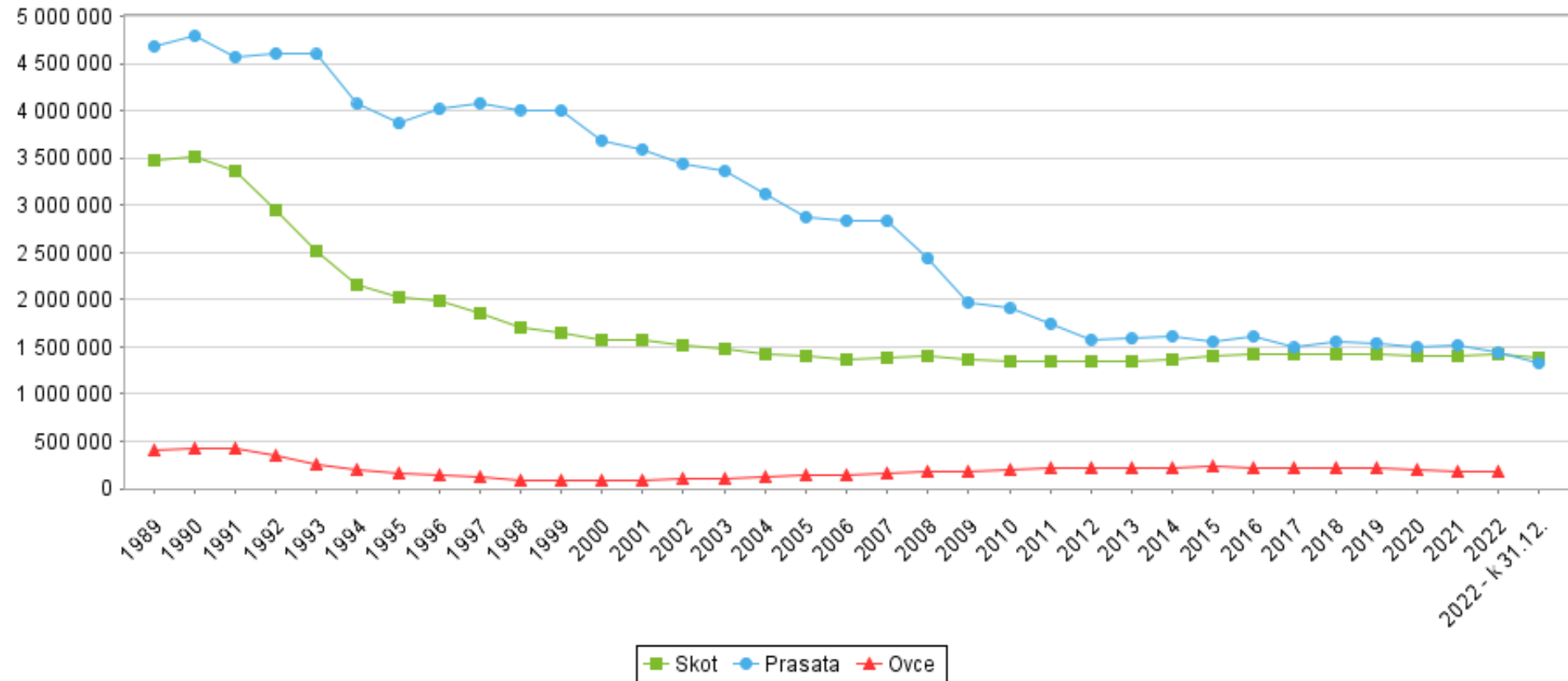
www.vurv.cz, www.nitrat.cz

Průměrný přívod živin do půdy v ČR hnojením

(v kg č.ž. na 1 ha využívané z.p. podle ČSÚ a MZe: 3,5 mil. ha v kalendářním roce 2023)



Vývoj stavů hospodářských zvířat v ČR v období 1989–2022

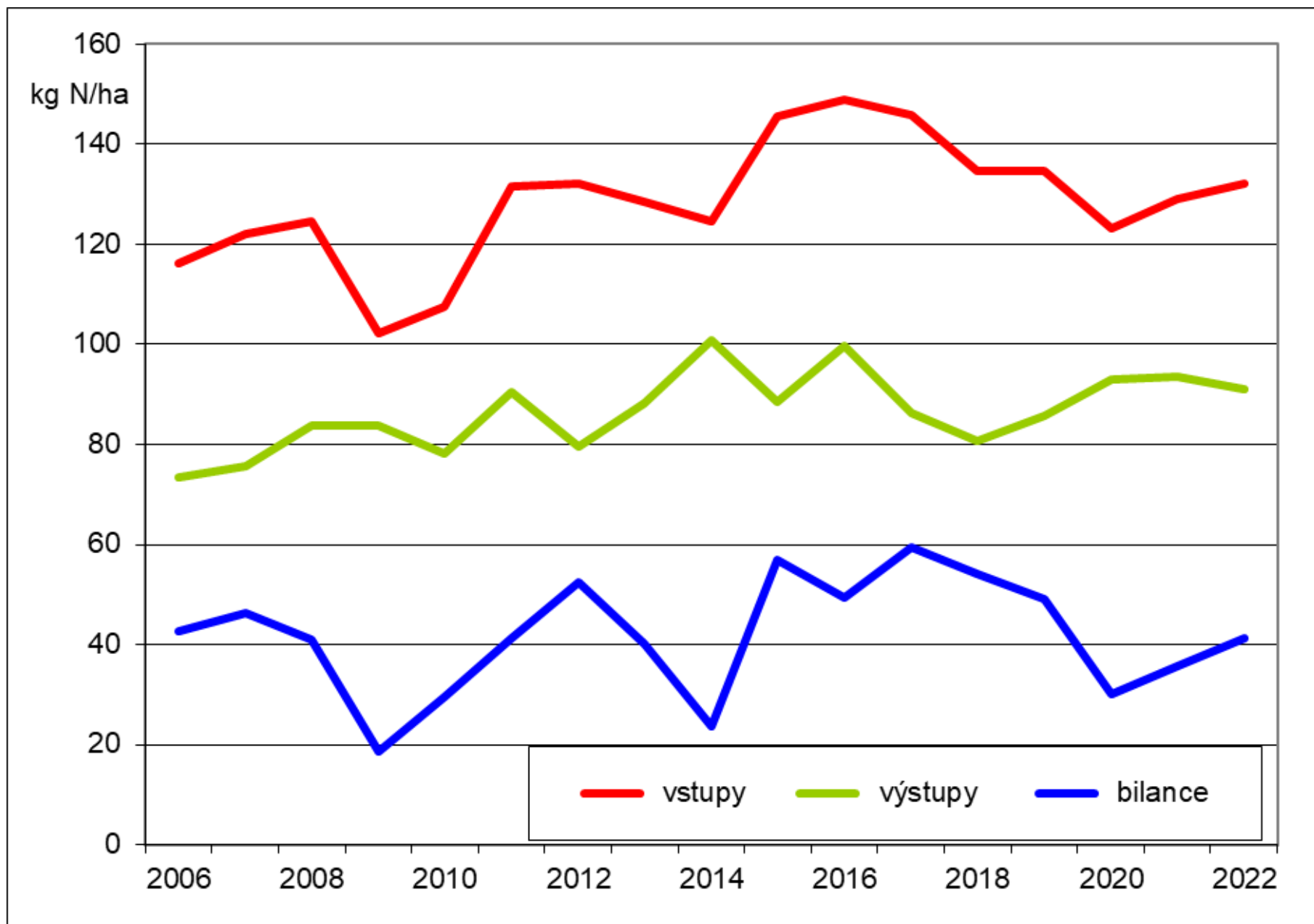


Zdroj: ČSÚ, 2024

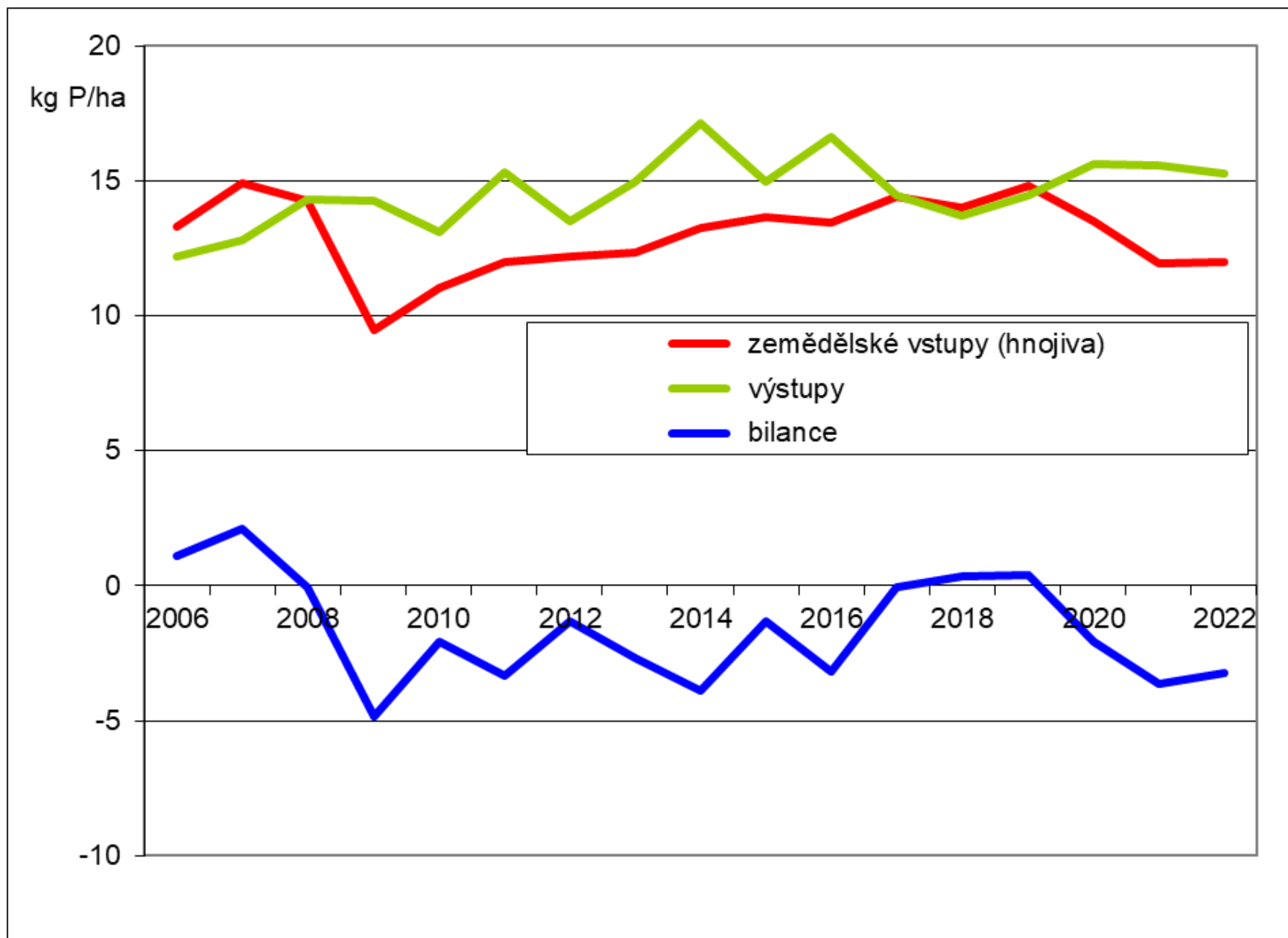
Do roku 1992 jsou uváděny stavy hospodářských zvířat podle soupisů k 1.1., od roku 1993 k 1. 3., od roku 2003 k 1. 4. Z důvodu přechodu na referenční datum 31. 12. jsou v roce 2022 uvedeny údaje pro oba termíny.

Od roku 2002 jsou uváděny stavy hospodářských zvířat jen za zemědělský sektor.

Vývoj zemědělské bilance dusíku v ČR (2006–2022)

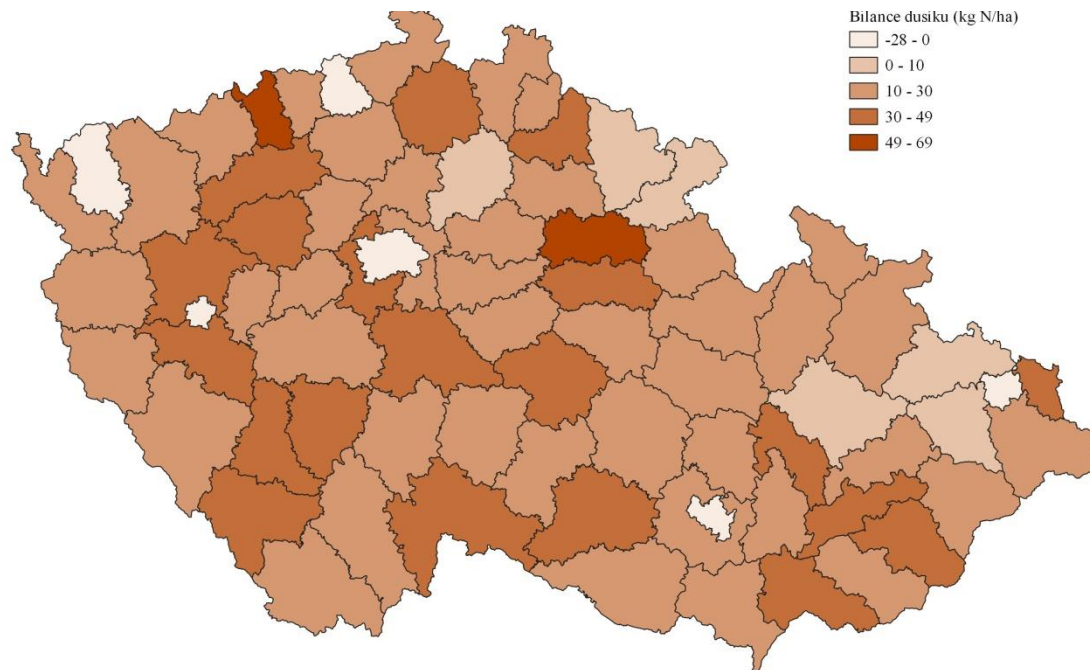
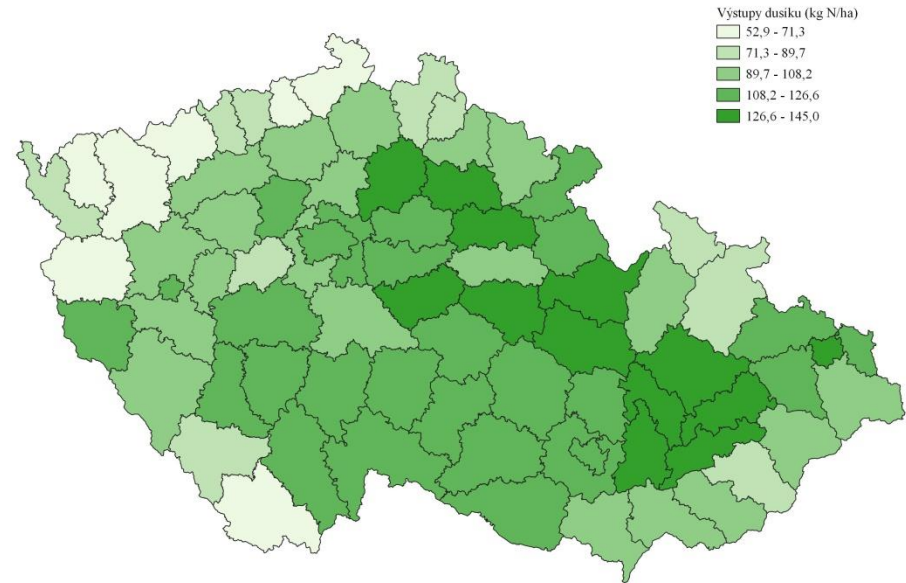
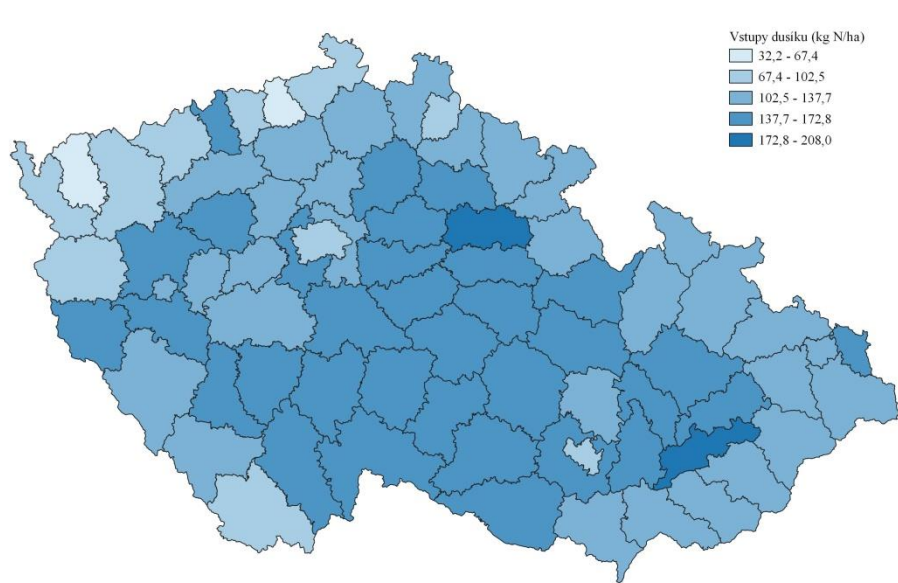


Vývoj zemědělské bilance fosforu v ČR (2006–2022)

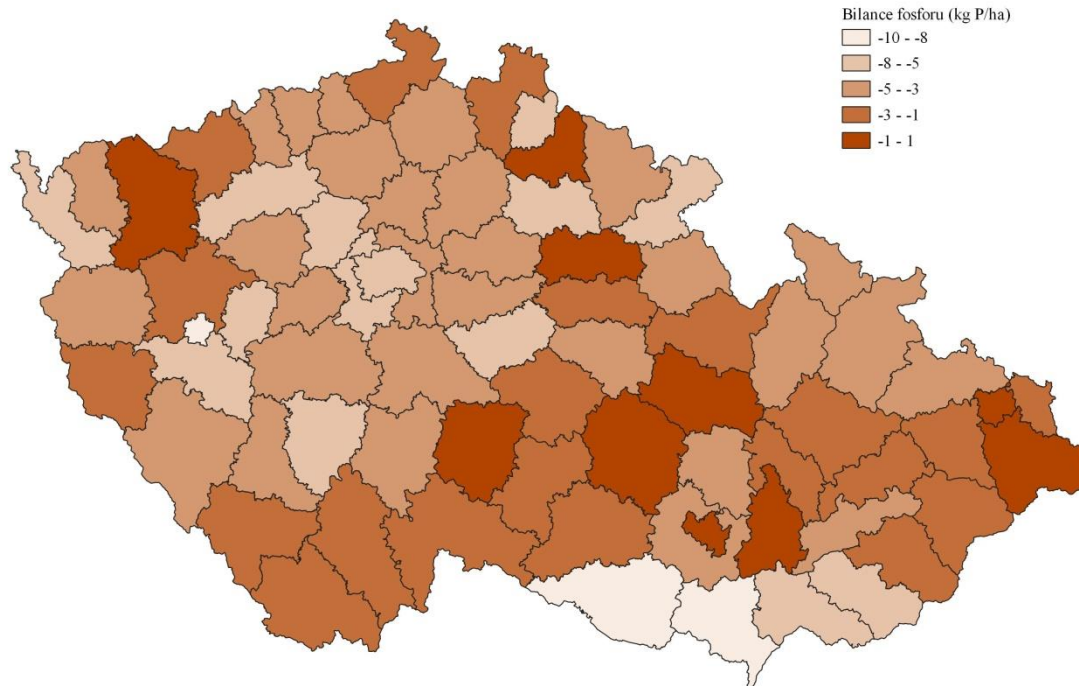
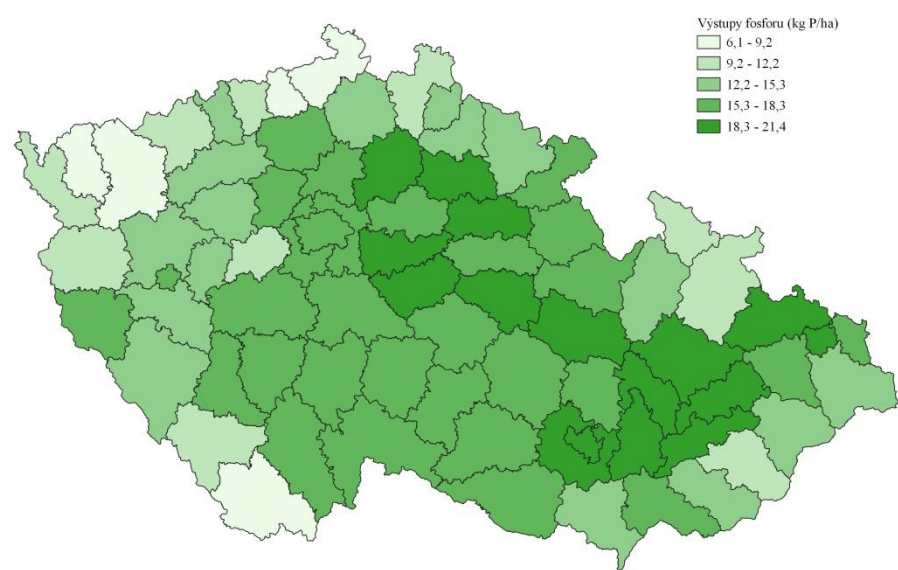
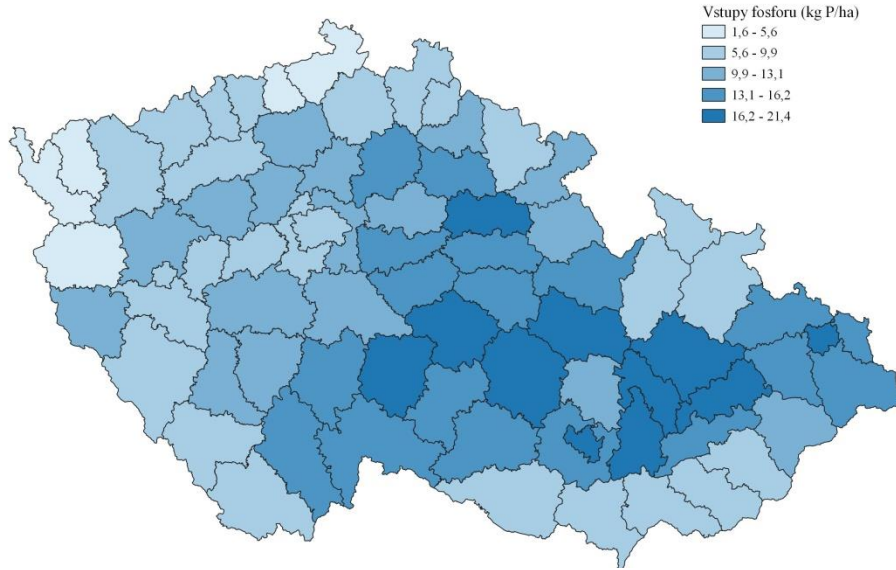


Odhad „odčerpání“ fosforu z půdy (2001–2022): 65 tis. t P

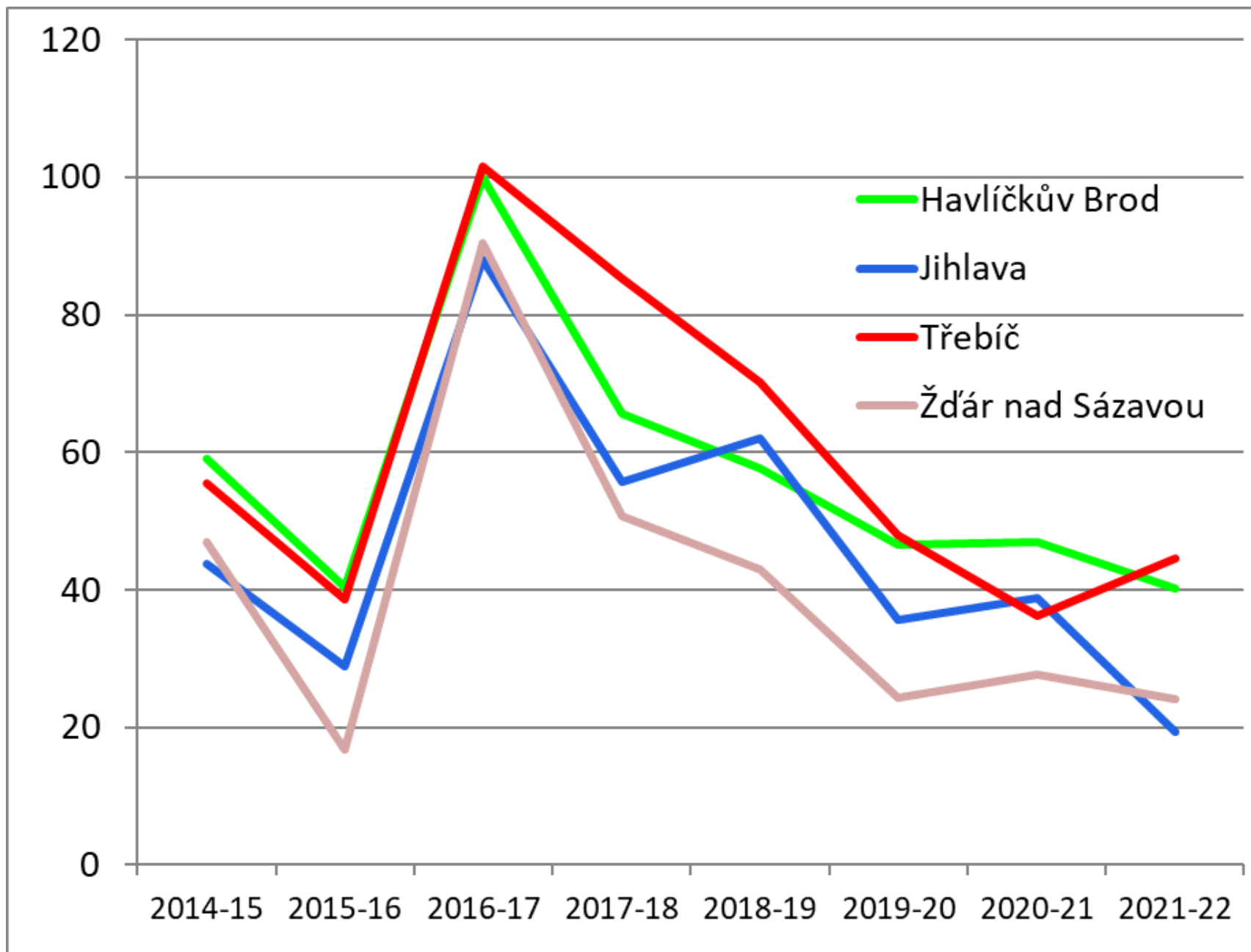
Zemědělská bilance dusíku po okresech, 2021/2022 (ČSÚ, VÚRV, v.v.i.)



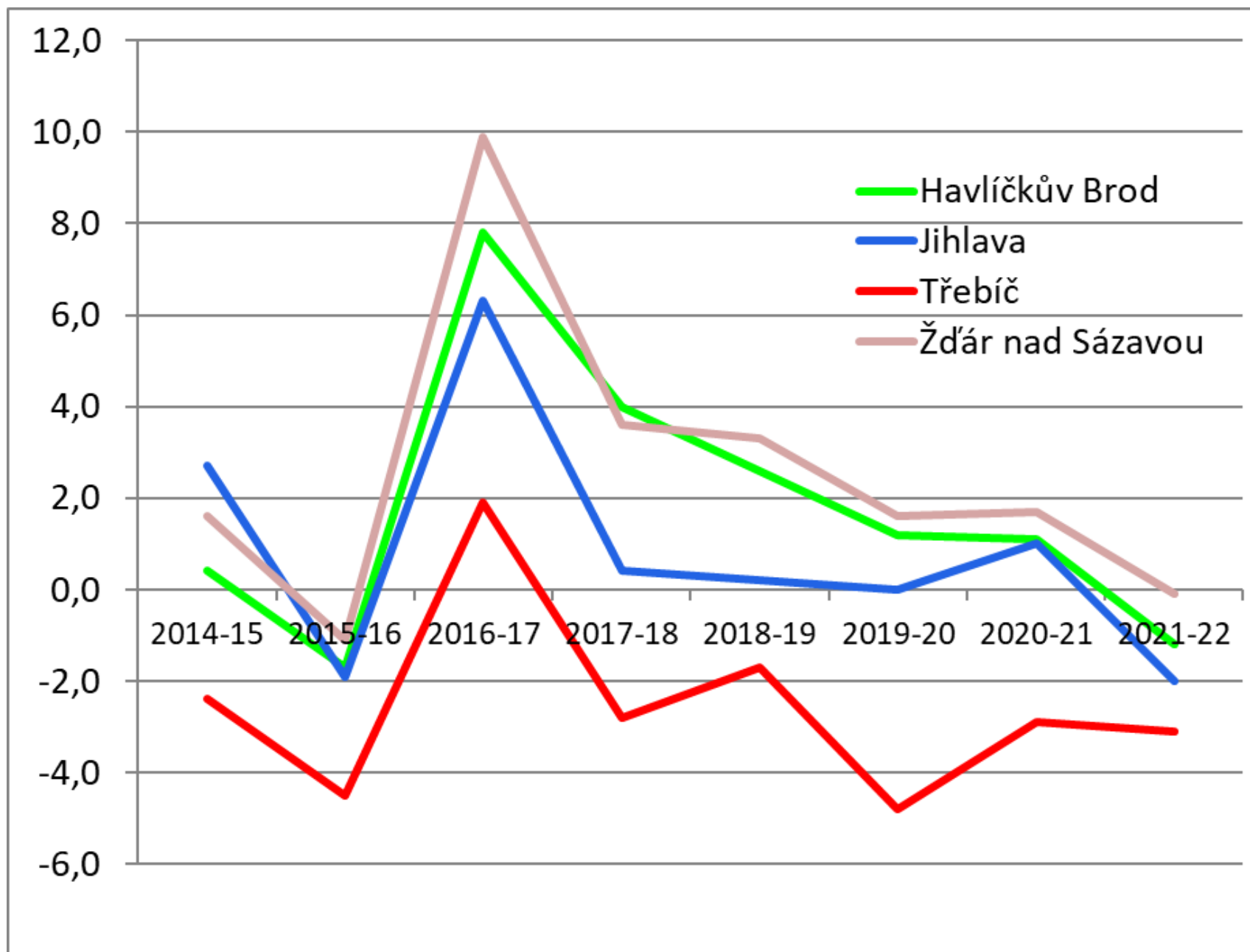
Zemědělská bilance fosforu po okresech, 2021/2022 (ČSÚ, VÚRV, v.v.i.)



Zemědělská bilance dusíku po okresech, 2014-2022 (ČSÚ, VÚRV, v.v.i.)



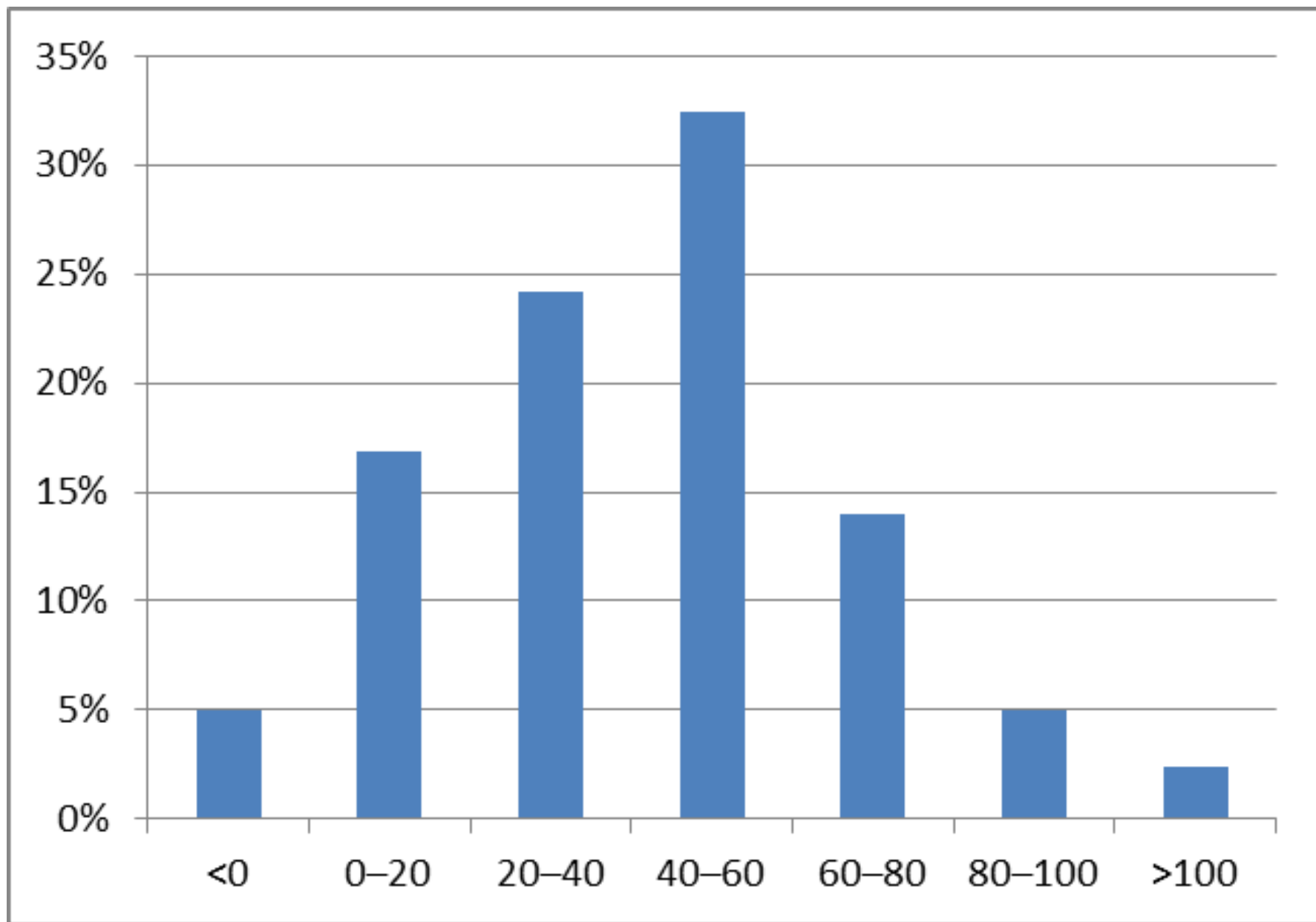
Zemědělská bilance fosforu po okresech, 2014-2022 (ČSÚ, VÚRV, v.v.i.)



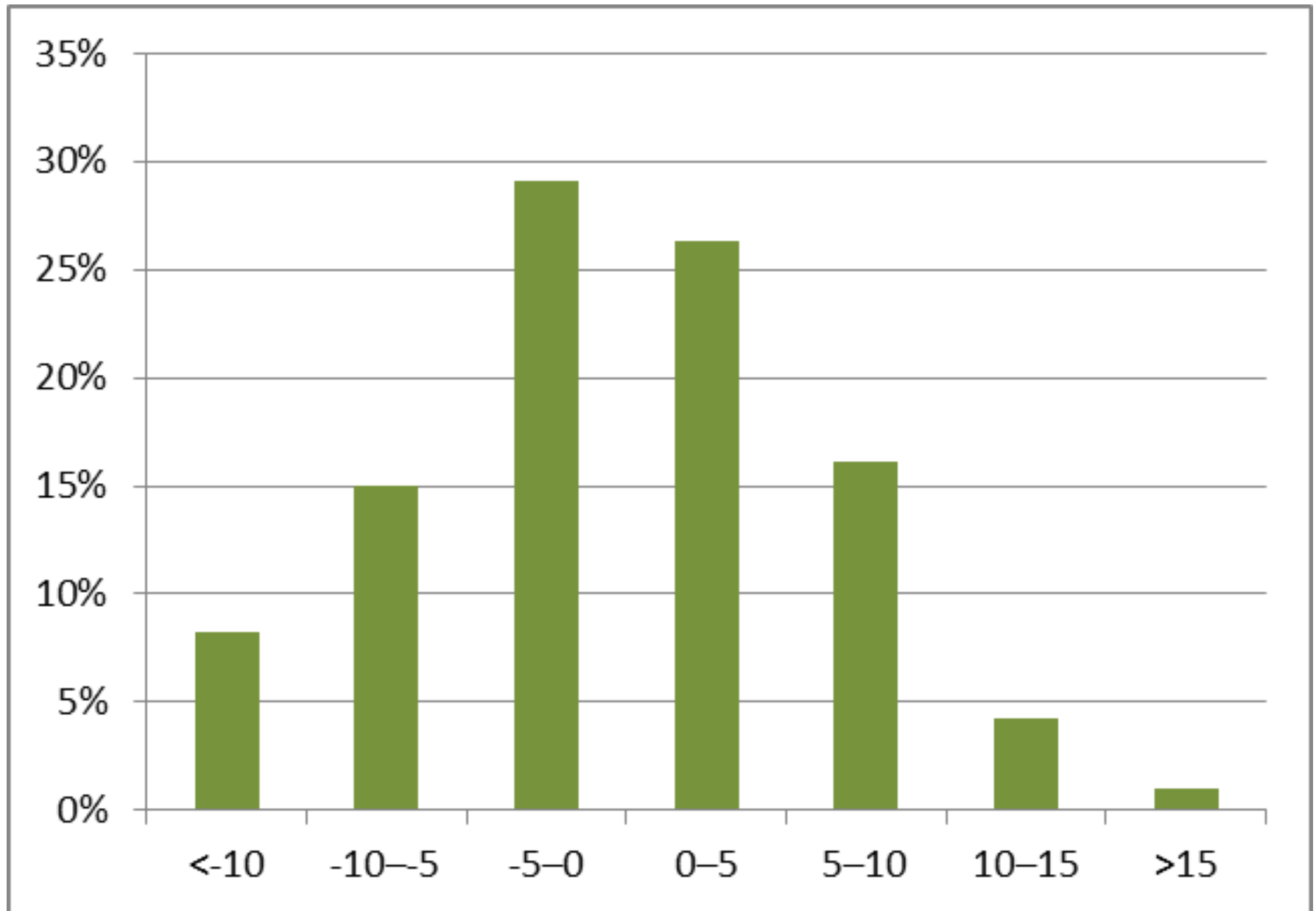
Vyhodnocení bilancí N a P ve zranitelných oblastech (ZOD)

- bilance N a P za hospodářský rok 2020/2021
- 177 vybraných zemědělských závodů, 275 tis. ha z.p.
 - 241 tis. ha orné půdy
 - 34 tis. ha TTP
- vyšší intenzita hospodaření, převážně s chovem hospodářských zvířat
- výsledky (vážené průměry) – zemědělská půdy (z.p.), orná půda (o.p.)
 - průměrný bilanční přebytek dusíku **42 kg N/ha z.p. (50 kg N/ha o.p.)**
 - » vstupy 167 kg N/ha z.p.
 - » výstupy 125 kg N/ha z.p.
 - průměrný bilanční nedostatek fosforu **-0,5 kg P/ha (-0,1 kg P/ha o.p.)**
 - » vstupy 18,9 kg P/ha z.p.
 - » výstupy 19,4 kg P/ha z.p.
 - zastoupení výměry půdy podle výsledků bilance – následující grafy (histogram)

Podíl půdy podle bilance dusíku, kg N/ha z.p. (2020/2021)



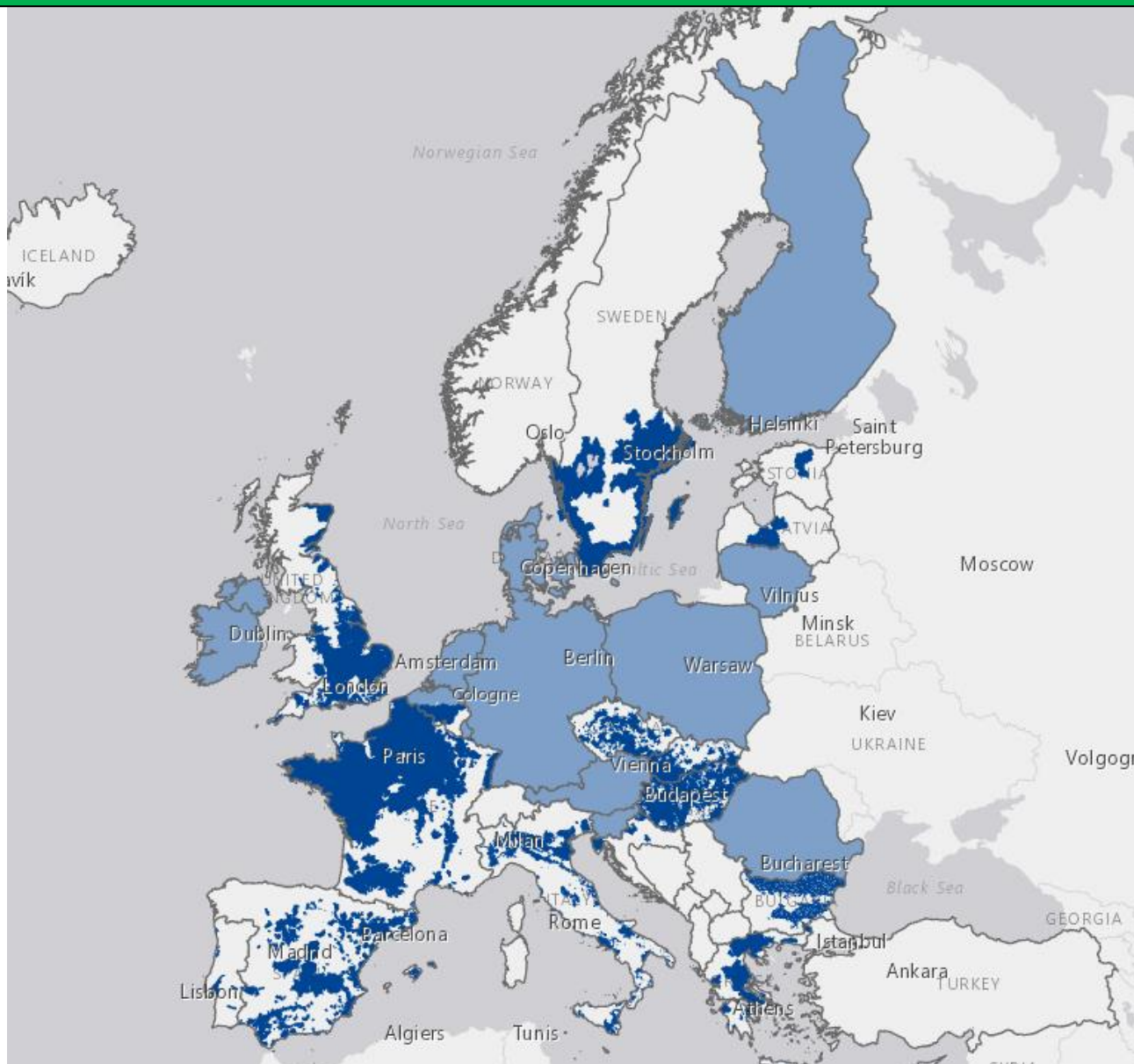
Podíl půdy podle bilance fosforu, kg P/ha z.p. (2020/2021)



Novela nařízení vlády č. 262/2012 Sb., o vymezení zranitelných oblastí a akčním programu

- revize ZOD + 6. akční program (na období 2024–2028)
- pracovní návrh byl diskutován na Pracovní skupině NS (XII. 2023) a zveřejněn na eAGRI (Životní prostředí – Nitrátová směrnice)
- následné první připomínky již byly zapracovány
- návrh novely byl upraven po vnitřním připomínkovém řízení MZe
- **návrh se tedy již liší od verze zveřejněné na eAGRI (ŽP – NS)**
- následovat bude mezirezortní připomínkové řízení (IV. 2024)
- diskuze, připomínky, hodnocení NS v EU:
 - www.nitrat.cz, www.vurv.cz
- účinnost změn od 1. 7. 2024

Zraniteľné oblasti (vulnerable zones, EU)



Revize zranitelných oblastí v ČR



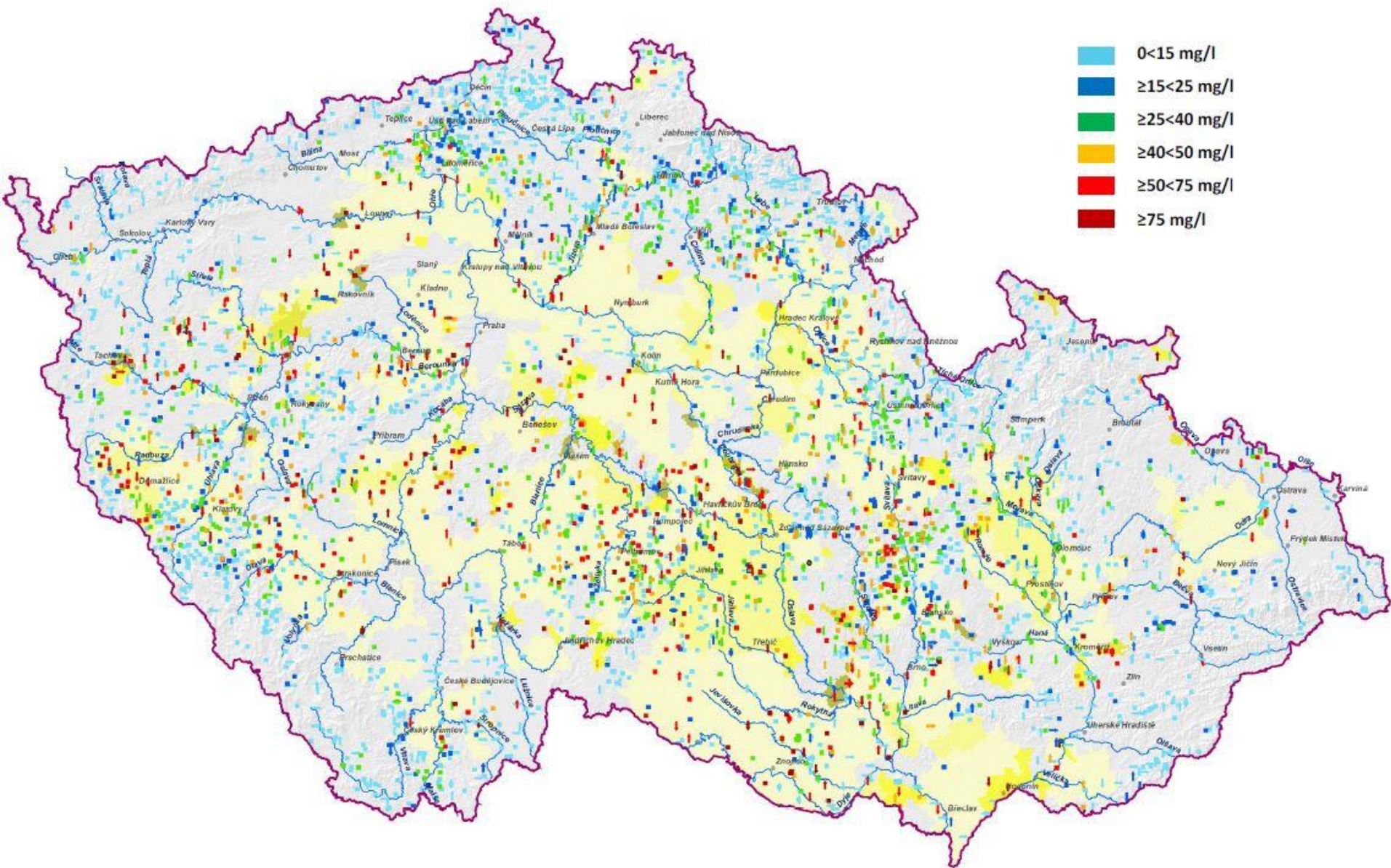
Vymezuje a reviduje Výzkumný ústav vodohospodářský, v.v.i.,
na základě pověření MŽP

- navrženo přidání **12 nových ZOD, 40 katastrálních území**
- **DPB: 2 044**, z toho 6 DPB je již zařazených do ZOD
(protíná je hranice k.ú., jsou výměrou více než 2 ha v původních ZOD)
- **výměra nově zařazených 2 038 DPB: 10 934 ha**
 - 9 638 ha R, G, U
 - 1 233 ha T, 63 ha J, K, L, O, S
- **zemědělské závody: 238** subjektů, z toho **166** nově v ZOD
- pro nové subjekty neplatí žádné přechodné období, ale je navržena podpora investic (preferenční kritéria): **Pravidla ... – Technologie snižující emise GHG a NH₃** – možnost podpory pro zemědělské závody, které budou nově zařazeny do ZOD (v jarním kole to bude na sklady na 9měsíční produkci, v podzimním kole pak na 6měsíční).

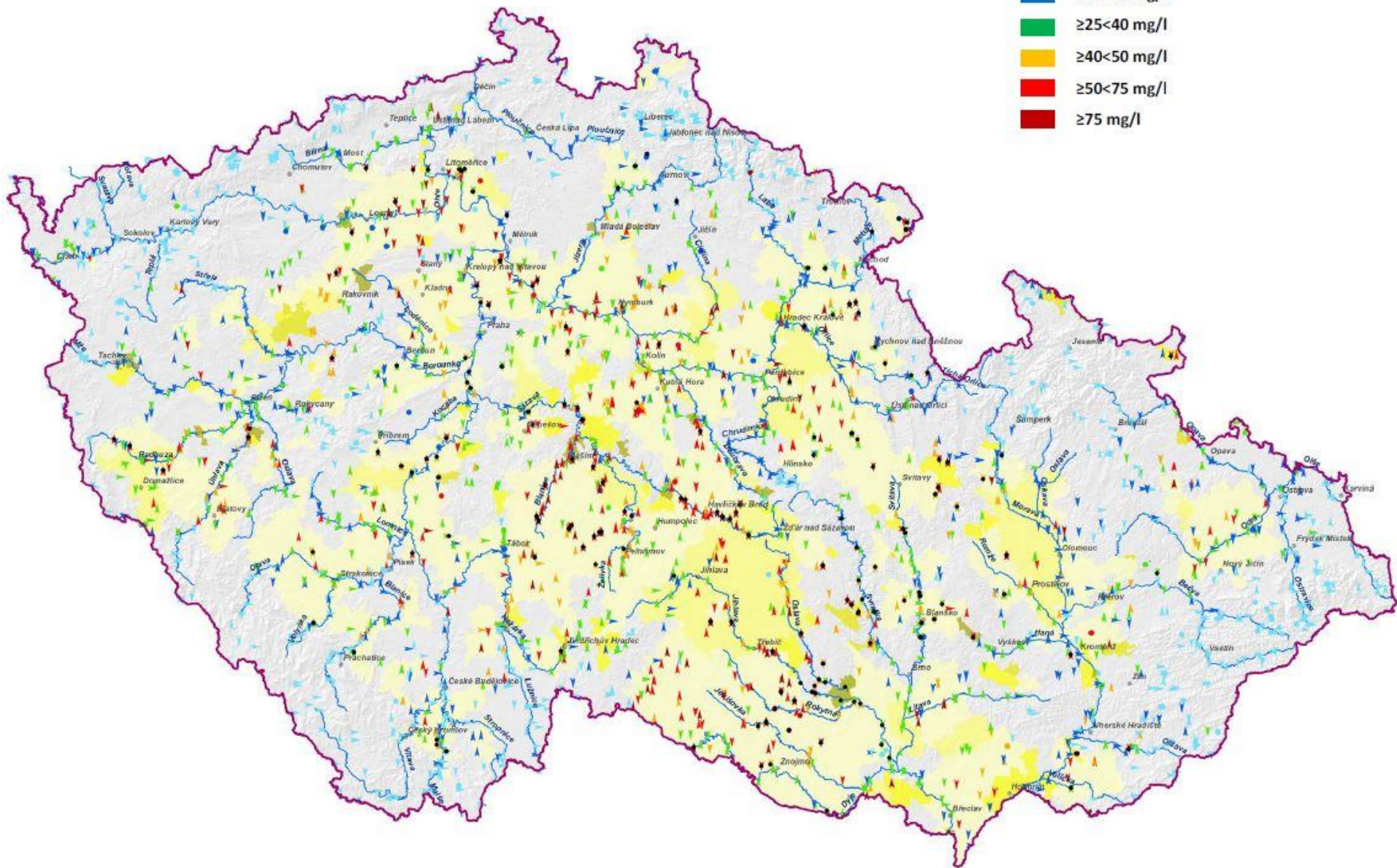
POUŽITÉ PODKLADY

- Data z monitoringu povrchových vod podniků Povodí, s.p.: údaje z 2 319 profilů, 2014 - 2021
- Data z monitoringu podzemních vod ČHMÚ ve vrtech a pramenech (údaje ze 740 objektů), 2014 - 2021
- Data o jakosti vod – odběry podle vyhlášky č.428/2001 Sb. o vodovodech a kanalizacích (177 odběrů povrchových vod a 4 185 odběrů podzemních vod), 2014-2021
- DIBAVOD – databáze vodohospodářských dat (VÚV TGM, v.v.i.).
- Kategorizace útvarů podzemních vod z hlediska vlastnosti hydrogeologické struktury (VÚV TGM, v.v.i.)
- Corine Land Cover 2018 (MŽP)
- Vrstva katastrálních území (verze 2023, ČÚZK)

MONITORING PODZEMNÍCH VOD



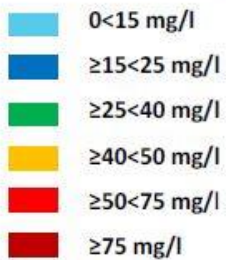
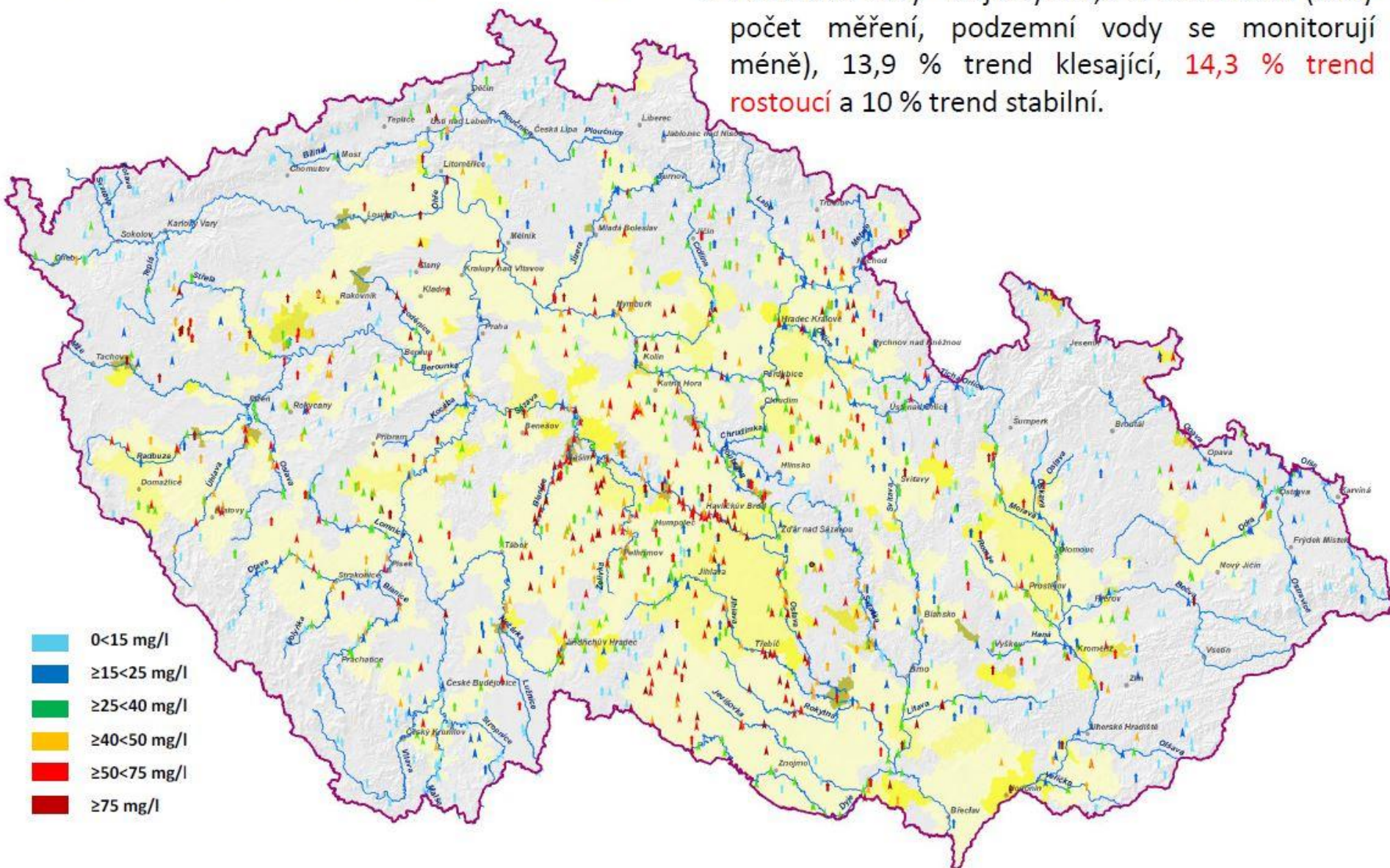
MONITORING POVRCHOVÝCH VOD



MONITORING - ROSTOUCÍ TRENDY (POV,PZV)

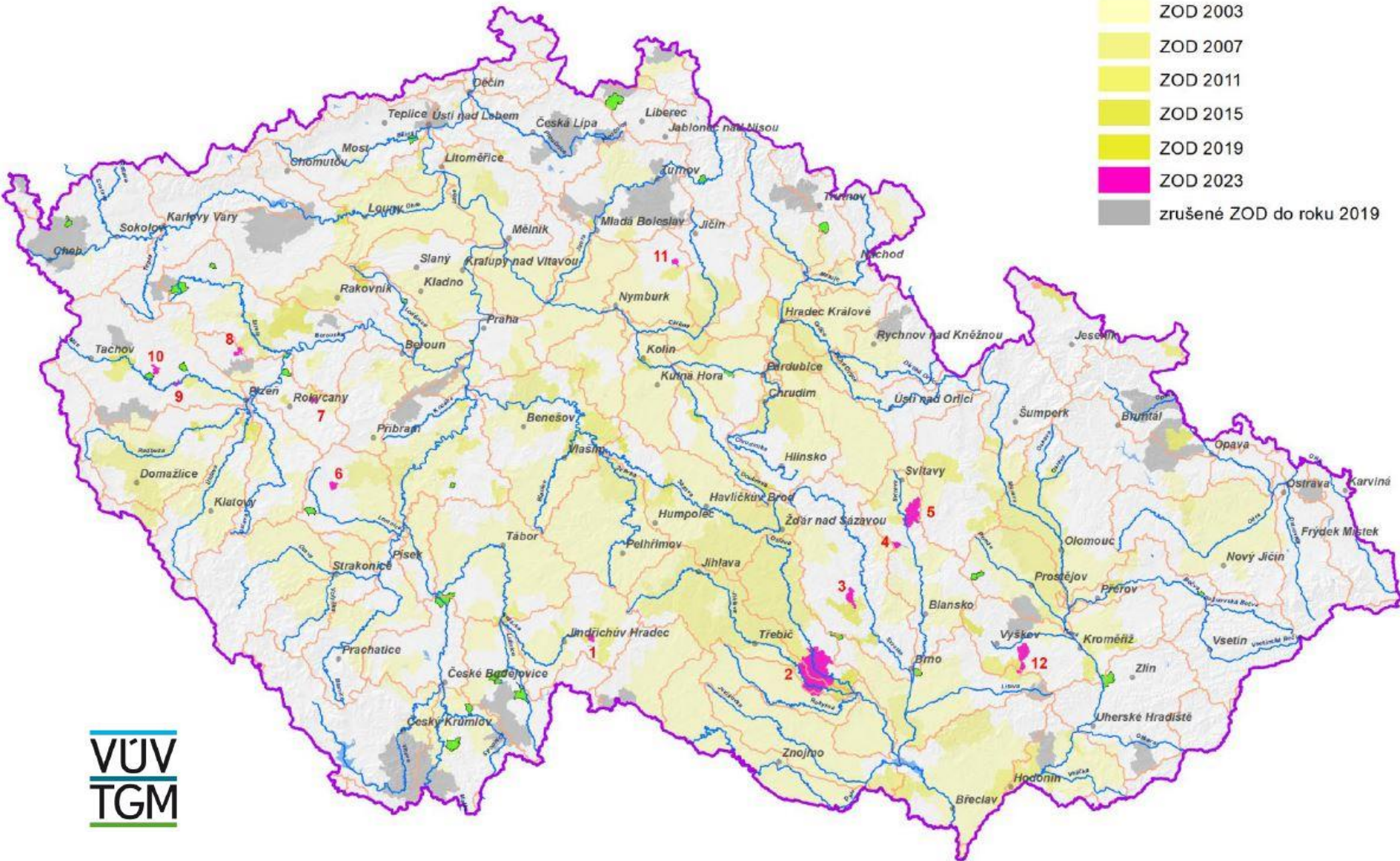
Analýza monitoringu v ZOD:

- Povrchové vody - profily: 1,3 % bez trendu (je zde malý počet měření), 37,4 % trend klesající, **49,6 % trend rostoucí** a 11,7 % trend stabilní
- Podzemní vody - objekty: 61,8 % bez trendu (malý počet měření, podzemní vody se monitorují méně), 13,9 % trend klesající, **14,3 % trend rostoucí** a 10 % trend stabilní.



NÁVRH REVIZÍ ZRANITELNÝCH OBLASTÍ 2023

- hydrologické povodí 3. řádu
- potenciální ZOD 2023
- ZOD 2003
- ZOD 2007
- ZOD 2011
- ZOD 2015
- ZOD 2019
- ZOD 2023
- zrušené ZOD do roku 2019



Navržené nové zranitelné oblasti

Nové ZOD	Standardní orná půda	Travní porost	Úhor	TTP	Ostatní kultury	Celkem
	R	G	U	T		
1 (okres J. Hradec)	135	7	4	28	0	173
2 (okr. Třebíč)	4 930	105	170	311	24	5 539
3 (okr. Brno-venkov)	225	29	14	200	15	484
4 (okr. Blansko)	59			28	2	89
5 (619*) (okr. Svitavy)	1 198	13	102	368	20	1 700
6 (okr. Příbram)	167	0	5	155	1	328
7 (okr. Rokycany)				15	1	16
8 (okr. Plzeň-sever)	299		3	25	0	327
9 (okr. Tachov)	103		12	36	0	151
10 (290*) (okr. Tachov)	319			12	0	332
11 (okr. Jičín)	276	5	15	56	2	353
12 (okr. Vyškov)	1 424	3	15	1	0	1 444
Celkem	9 136	162	340	1 233	63	10 934

* výměra ochranných pásem vodních zdrojů

Navržené nové zranitelné oblasti – k.ú.

okr. Jindřichův Hradec: Mutyněves

okr. Třebíč: Březník, Dukovany, Kladeruby nad Oslavou, Kralice nad Oslavou, Kramolín, Kuroslepy, Lhánice, Mohelno, Náměšť nad Oslavou, Popůvky nad Jihlavou, Sedlec u Náměště nad Oslavou, Skryje nad Jihlavou, Sudice u Náměště nad Oslavou, Zňátky

okr. Brno-venkov: Senorady, Litava, Skryje, Tišnovská Nová Ves, Újezd u Tišnova

okr. Blansko: Křetín

okr. Svitavy: Brněnec, Březová nad Svitavou, Dolní Rudná, Horní Hynčina, Horní Rudná, Moravská Chrastová, Pohledy, Zářečí nad Svitavou, Želivsko

okr. Příbram: Leletice

okr. Rokycany: Holoubkov

okr. Plzeň-sever: Bučí, Mrtník

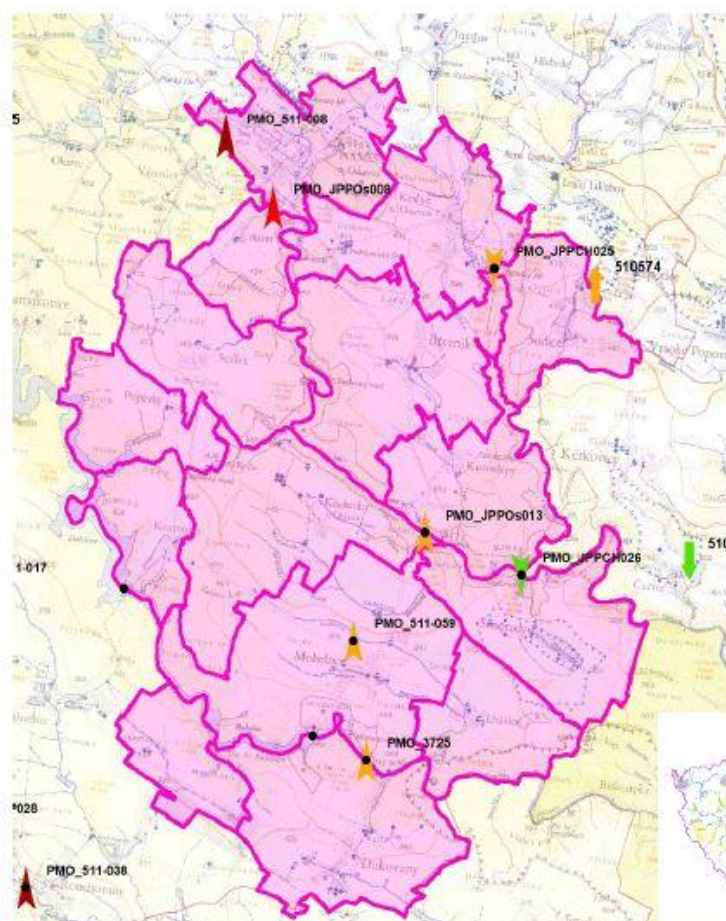
okr. Tachov: Butov, Vranov u Stříbra, Víchov

okr. Jičín: Pševes

okr. Vyškov: Dětkovice, Švábenice

Navržené nové zranitelné oblasti – příklady

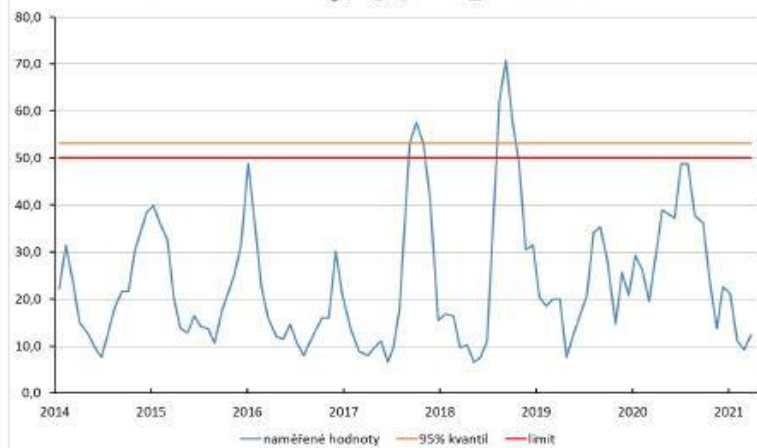
OBLAST 2 – POVODÍ OSLAVY (NÁMĚŠŤ NAD OSLAVOU – SENORADY) A POVODÍ JIHLAVY (POPŮVKY – DUKOVANY) A JEJICH PŘÍTOKŮ



Oblast 2 navržena pro ochranu: povrchových a podzemních vod

Důvody pro vymezení zranitelné oblasti: Nově navržená oblast rozšiřuje zranitelné oblasti z roku 2003, 2011 i 2019. V oblasti dochází v objektu podzemních vod 510574 k rostoucímu trendu, stejně tak i v profilech PMO_JPPOs013, PMO_511-059, PMO_JPPOs008 a PMO_3725. Ve všech jmenovaných profilech povrchových vod je identifikován také vliv eutrofizace.

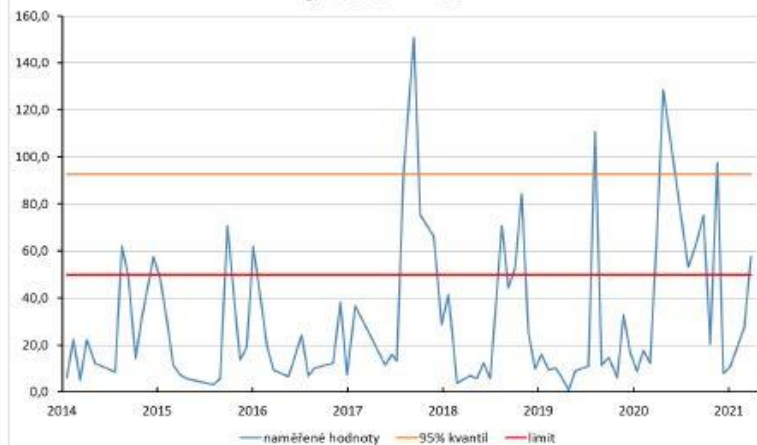
KONCENTRACE NO₃ (mg/l) PMO_JPOs008 Oslava



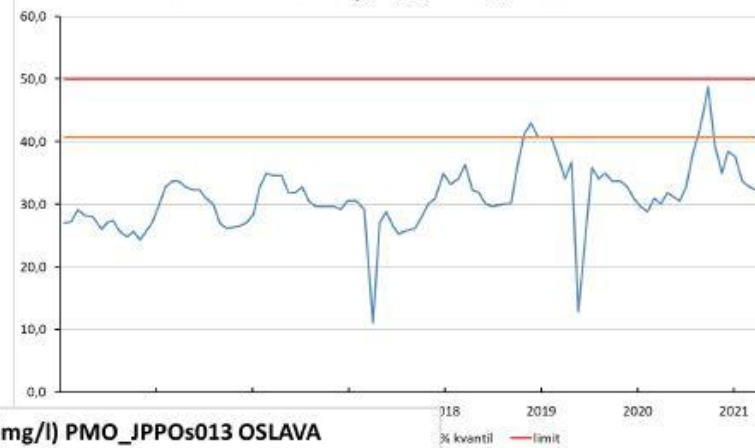
KONCENTRACE NO₃ (mg/l) - odběr 510574 SUDICE



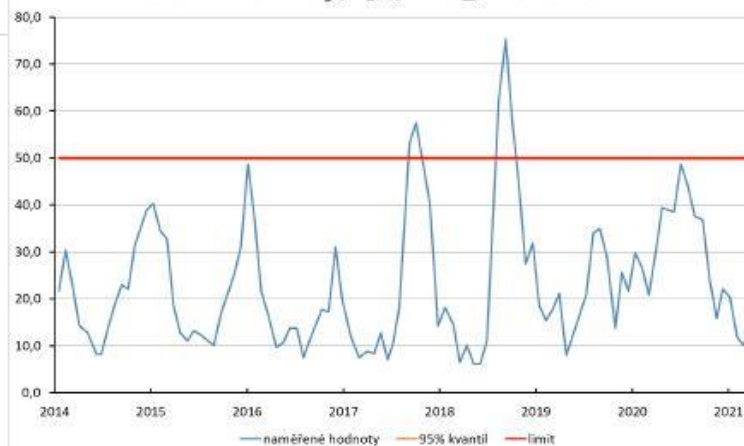
KONCENTRACE NO₃ (mg/l) PMO_511-008 OKARECKÝ P.



KONCENTRACE NO₃ (mg/l) PMO_3725 JIHLAVA

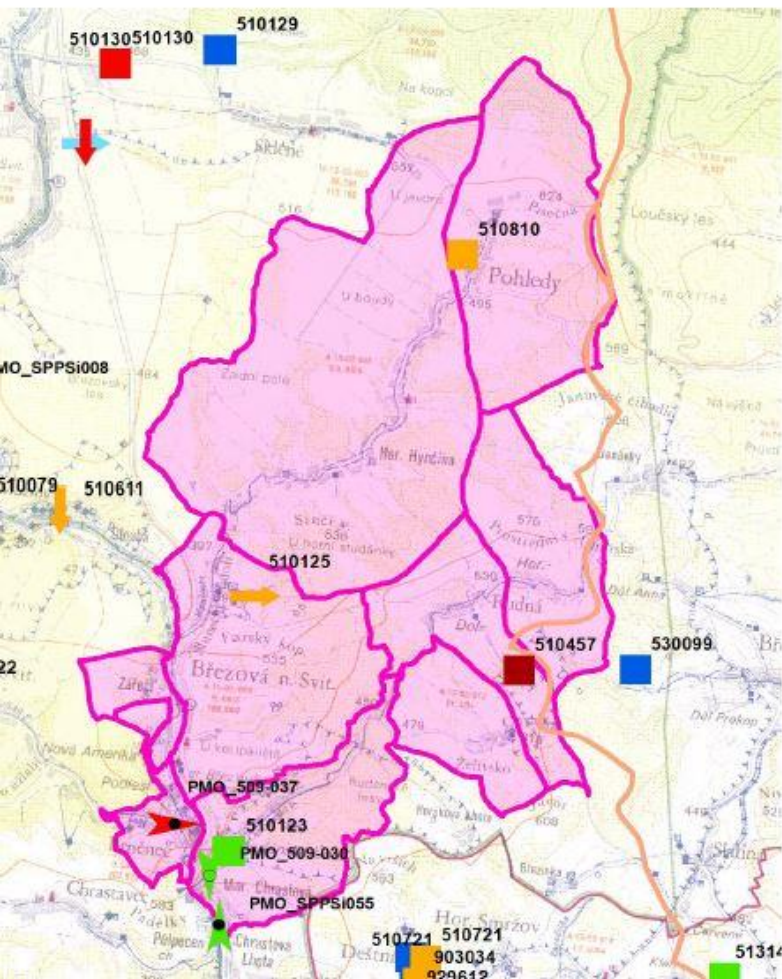


KONCENTRACE NO₃ (mg/l) PMO_JPOs013 OSLAVA



OBLAST 2

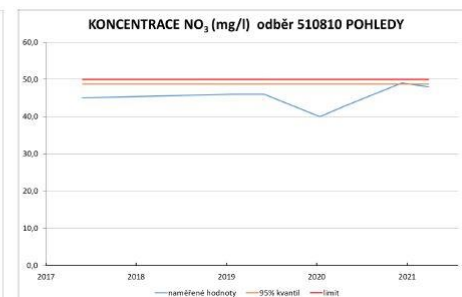
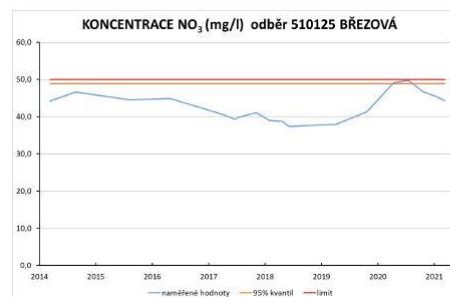
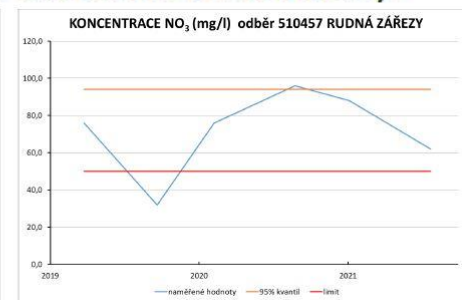
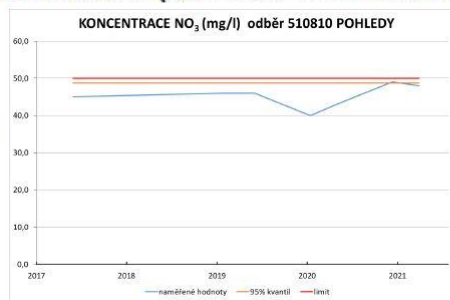
OBLAST 5 – STŘEDNÍ ČÁST POVODÍ SVITAVY S LEVOSTRANNÝMI PŘÍTOKY HYNČINKY A CHRASOVSKÉHO POTOKA



Oblast 5 navržena pro ochranu: podzemních vod a povrchových vod

Důvody pro vymezení zranitelné oblasti:

Oblast rozšiřuje zranitelné oblasti z roku 2003 a 2011 z důvodu koncentrace v povrchových vodách a eutrofizace (PMO_509-037) a vysokých koncentrací dusičnanů v podzemních vodách (odběr 510457, 510810 a 510125)

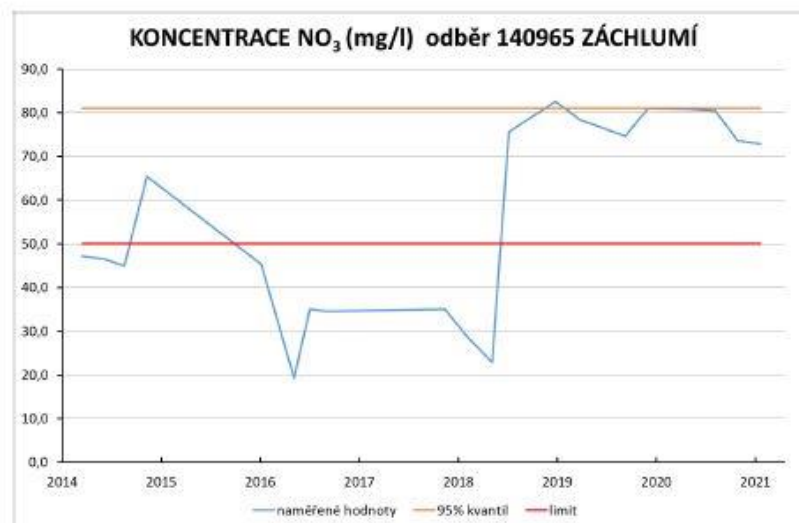
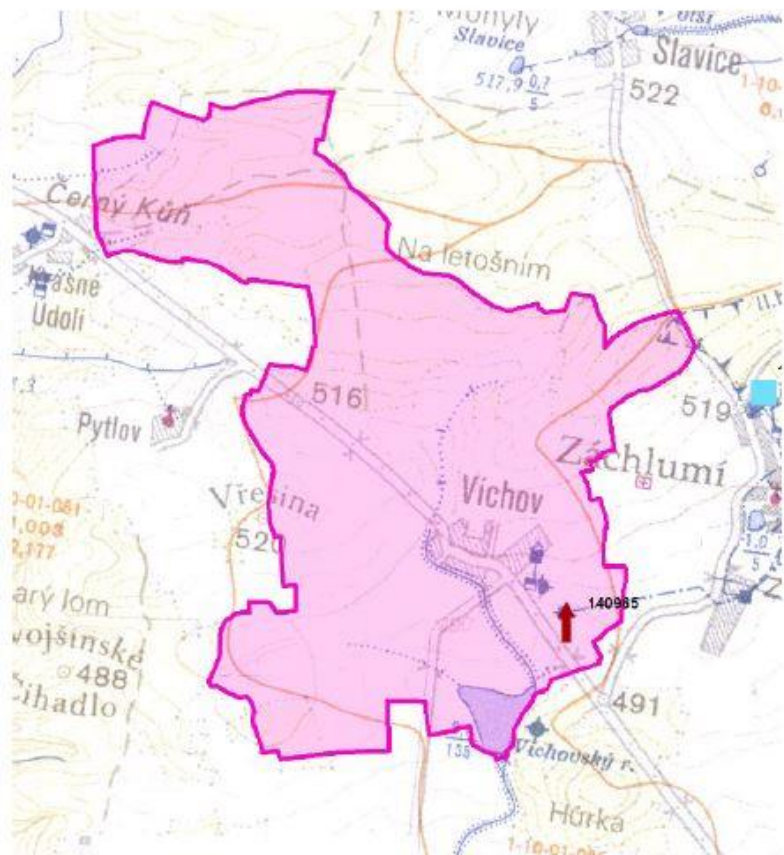


OBLAST 10 – HORNÍ ČÁST POVODÍ OTROČÍNSKÉHO POTOKA

Oblast 10 navržena pro ochranu: podzemních vod

Důvody pro vymezení zranitelné oblasti:

Návrh je předložen z důvodu vysokých a stoupajících koncentrací dusičnanů v podzemních vodách. Je to patrné zvláště u odběru 140965 určeném pro pitné účely.



Příprava 6. akčního programu (2024–2028)

- Green Deal – strategie Farm to Fork (snížit ztráty N a P min. o 50 %)
- vývoj klimatických podmínek
- nové technologie, hnojiva, biostimulanty, pomocné půdní látky...
- poznatky výzkumu
- monitoring hospodaření na regionální úrovni (ČR, okresy, ZOD)
- výsledky monitoringu v zemědělských závodech
- návrhy a připomínky z praxe
- formální úpravy (soulad s podmínkami nové SZP, ...)

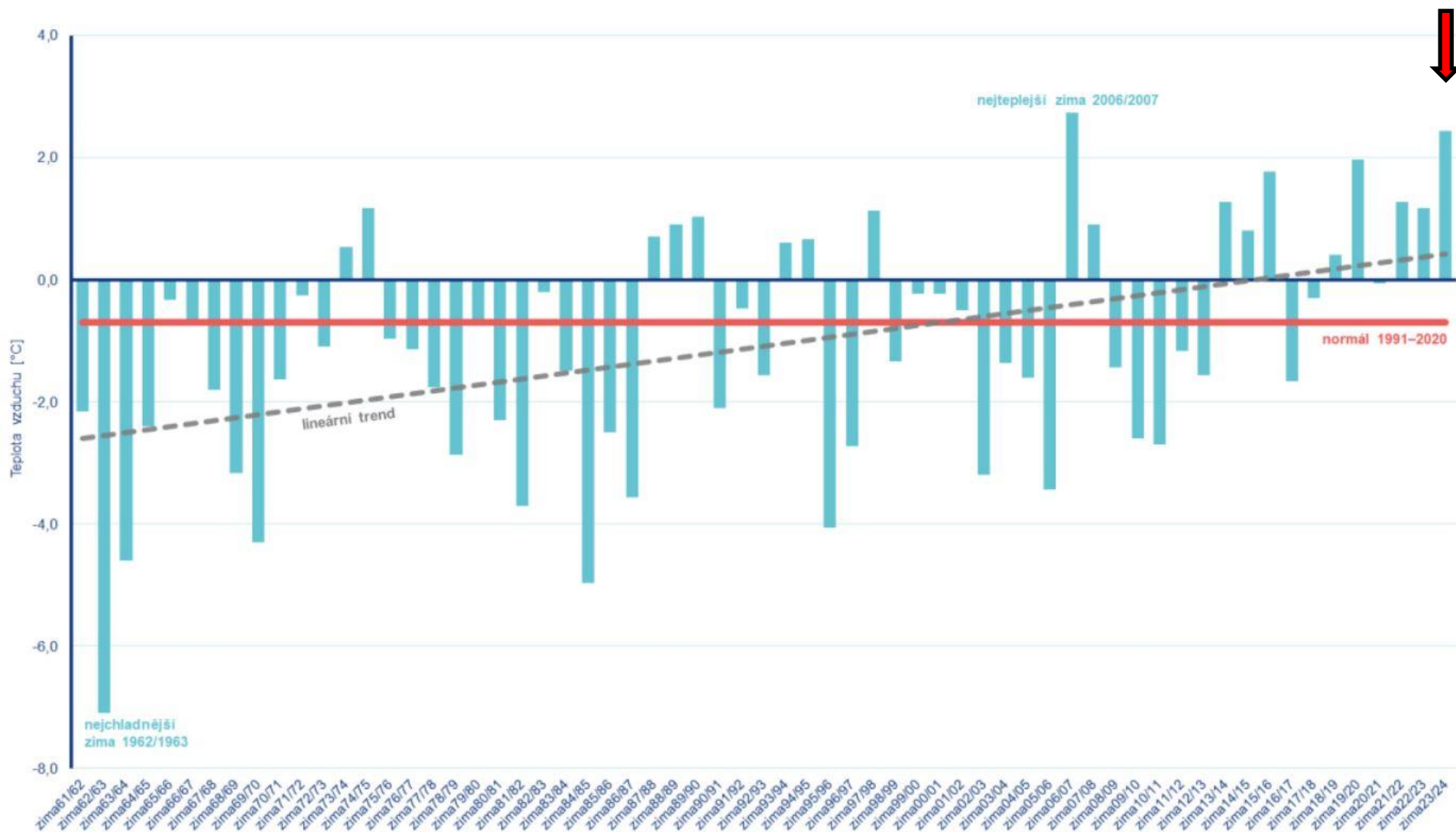
Souhrn poznatků a doporučení

Nepříznivý vývoj kvality povrchových a podzemních vod

- povrchové vody (profily)
 - 1,3 % trend není možné stanovit (nízká frekvence měření)
 - 37,4 % trend klesající
 - **49,6 % trend rostoucí**
 - 11,7 % trend stabilní
- podzemní vody (objekty)
 - 61,8 % trend není možné stanovit (nízká frekvence měření)
 - 13,9 % trend klesající
 - **14,3 % trend rostoucí**
 - 10,0 % trend stabilní

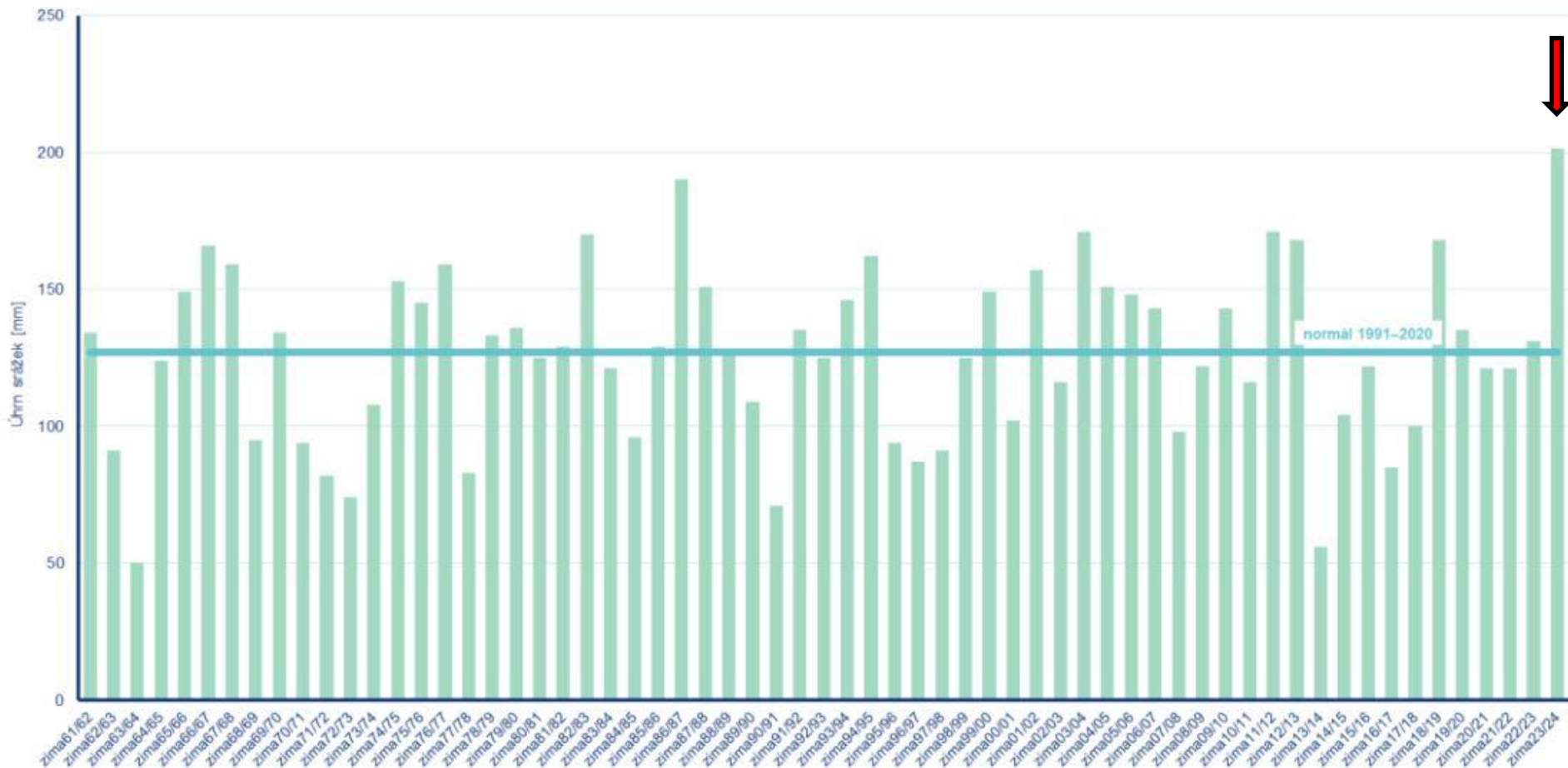
Vývoj průměrných zimních teplot vzduchu v ČR (XII.–II.), od roku 1961

2023/2024 – druhá nejteplejší zima

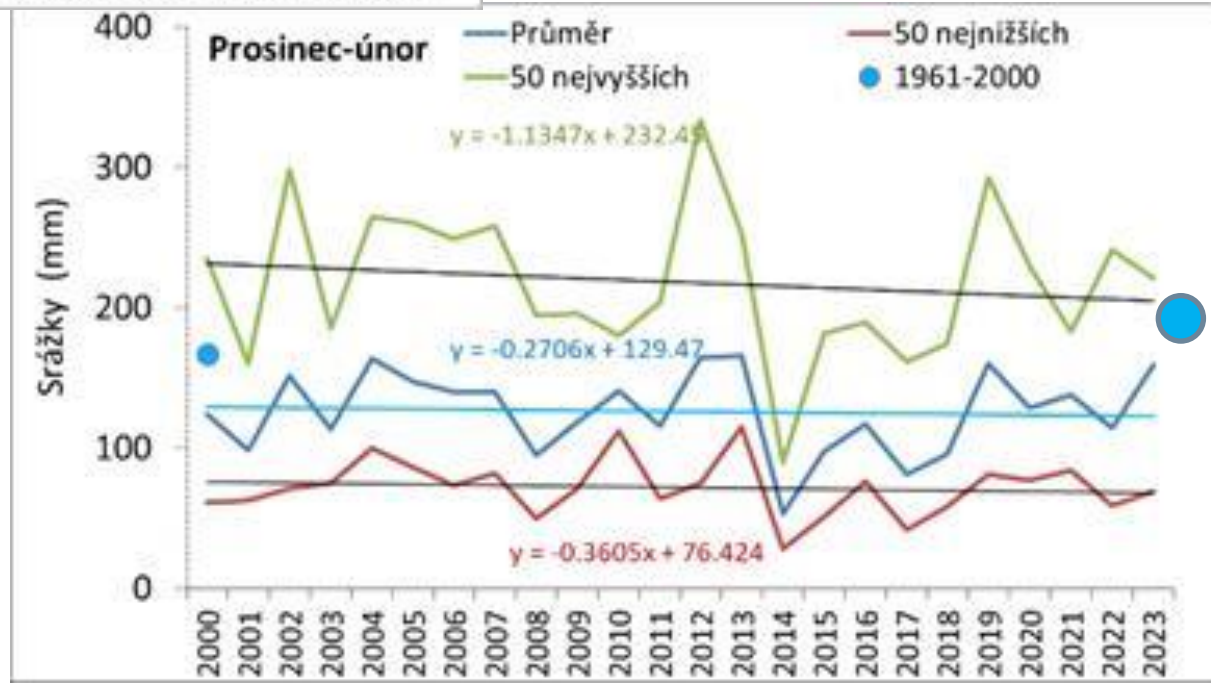
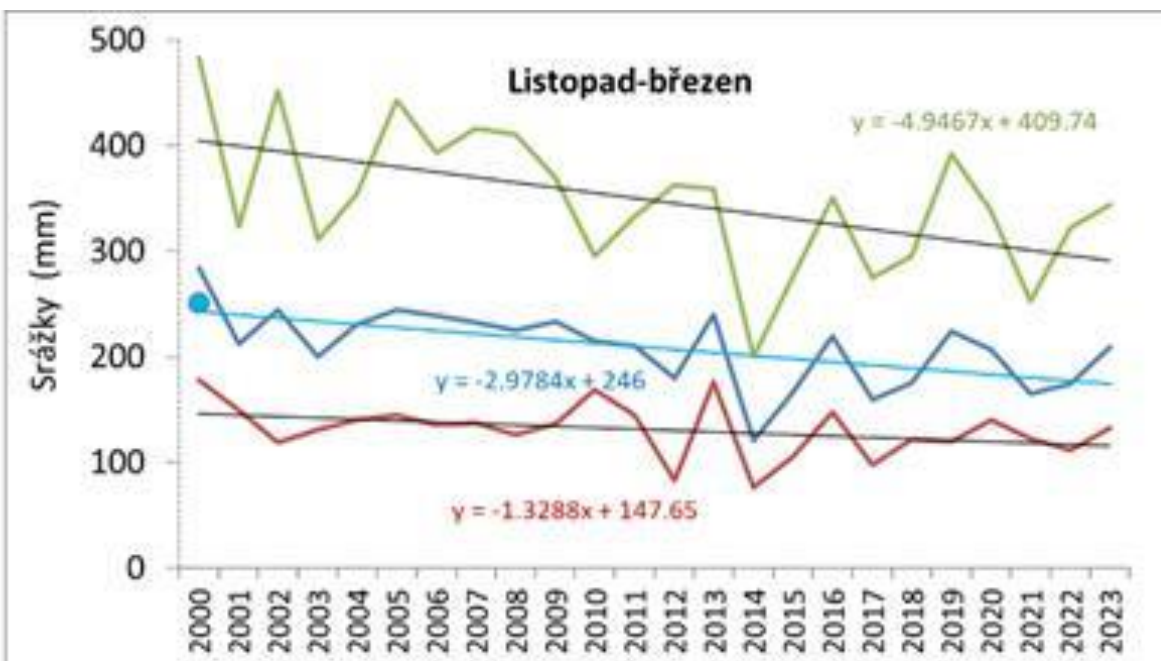


Vývoj průměrných úhrnů zimních srážek v ČR (XII.–II.), od roku 1961

2023/2024 – nejvlhčí zima

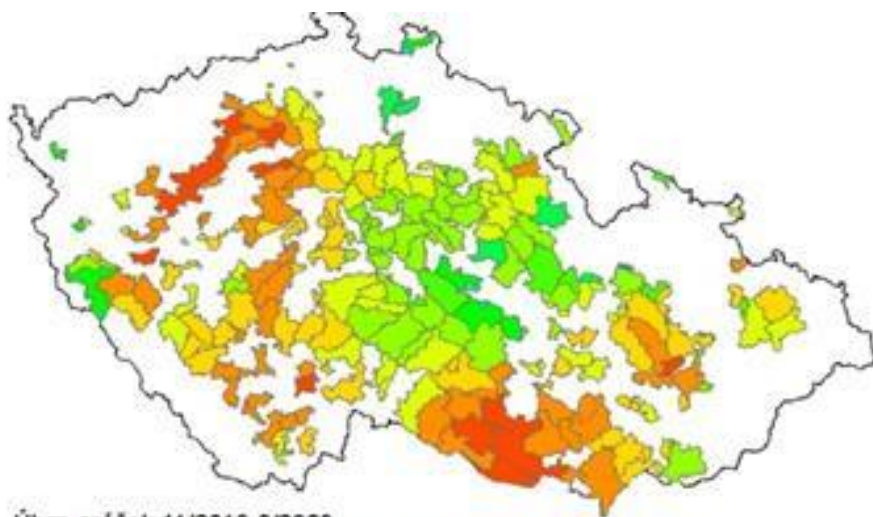


Trendy zimních (XII.–II.) a mimovegetačních (XI.–III.) srážek

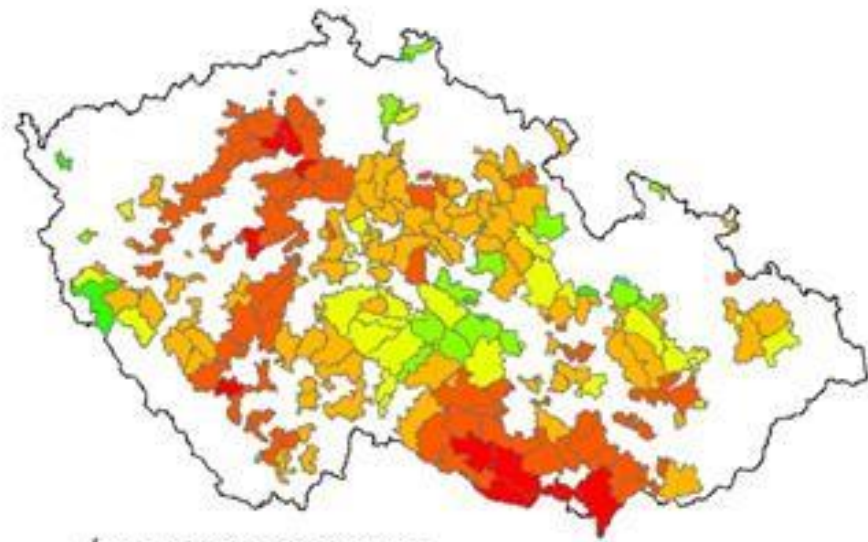
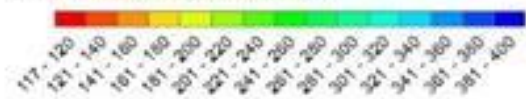


Vývoj úhrnů srážek

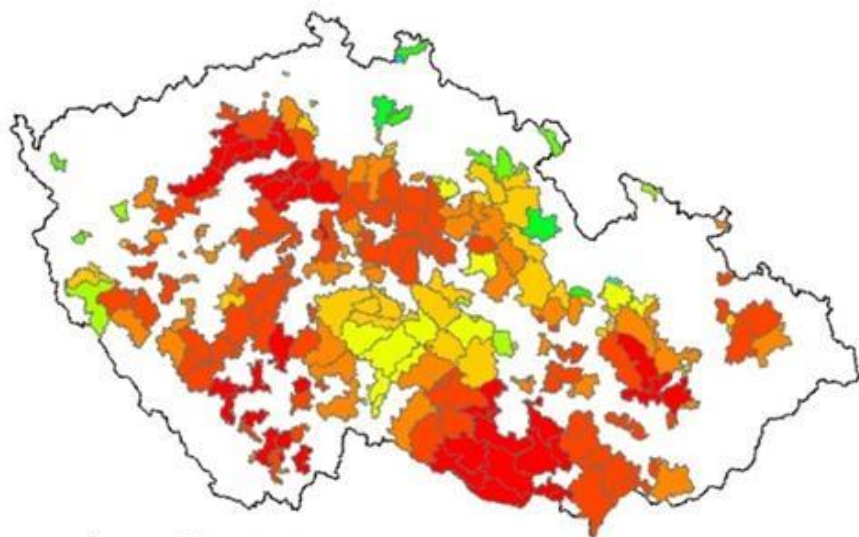
- Úhrn srážek nad 200 mm lze rámcově považovat za hranici, kdy již dochází (v závislosti na nasycení půdy vodou na podzim a vodní kapacitě půdy) k významnému posunu nitrátů profilem.
- Naopak mimovegetační srážky pod 150 mm, které se vyskytují v oblastech s hlubokými půdami s vysokou vodní kapacitou, prakticky vylučují významné vyplavení mimo dosah kořenů, ale nikoliv posun nitrátů z ornice do podorničí.
- U lehkých půd, s vysokým podílem skeletu v podorničí (například terasy Labe a Jizery), zvláště v případech nasycení půdního profilu (včetně podorničí) vodou již na podzim, dochází k vyplavení nitrátů pravidelně.
- Vysoké úhrny srážek na jaře (např. III., IV. 2023) ukazují na možnost vyplavení nitrátů, zvláště u později setých/sázených plodin (kukuřice, slunečnice, okopaniny).



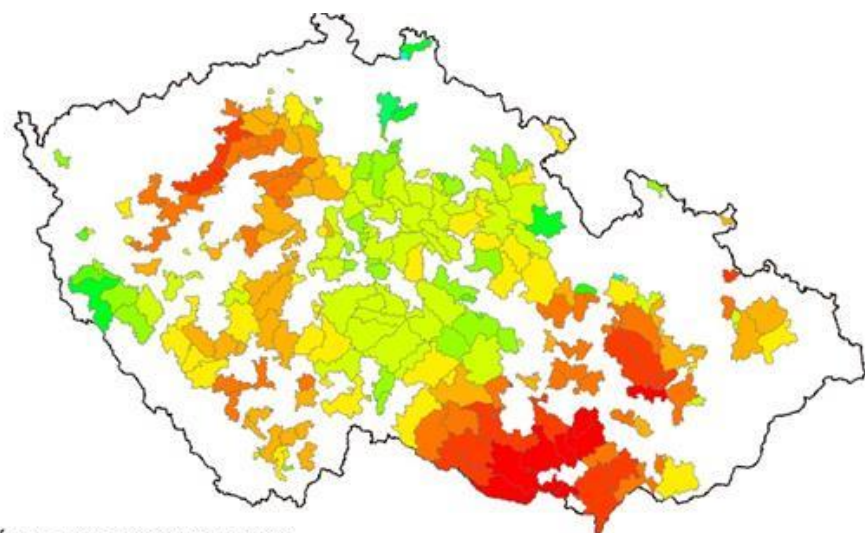
Úhrn srážek 11/2019-3/2020



Úhrn srážek 11/2020-3/2021



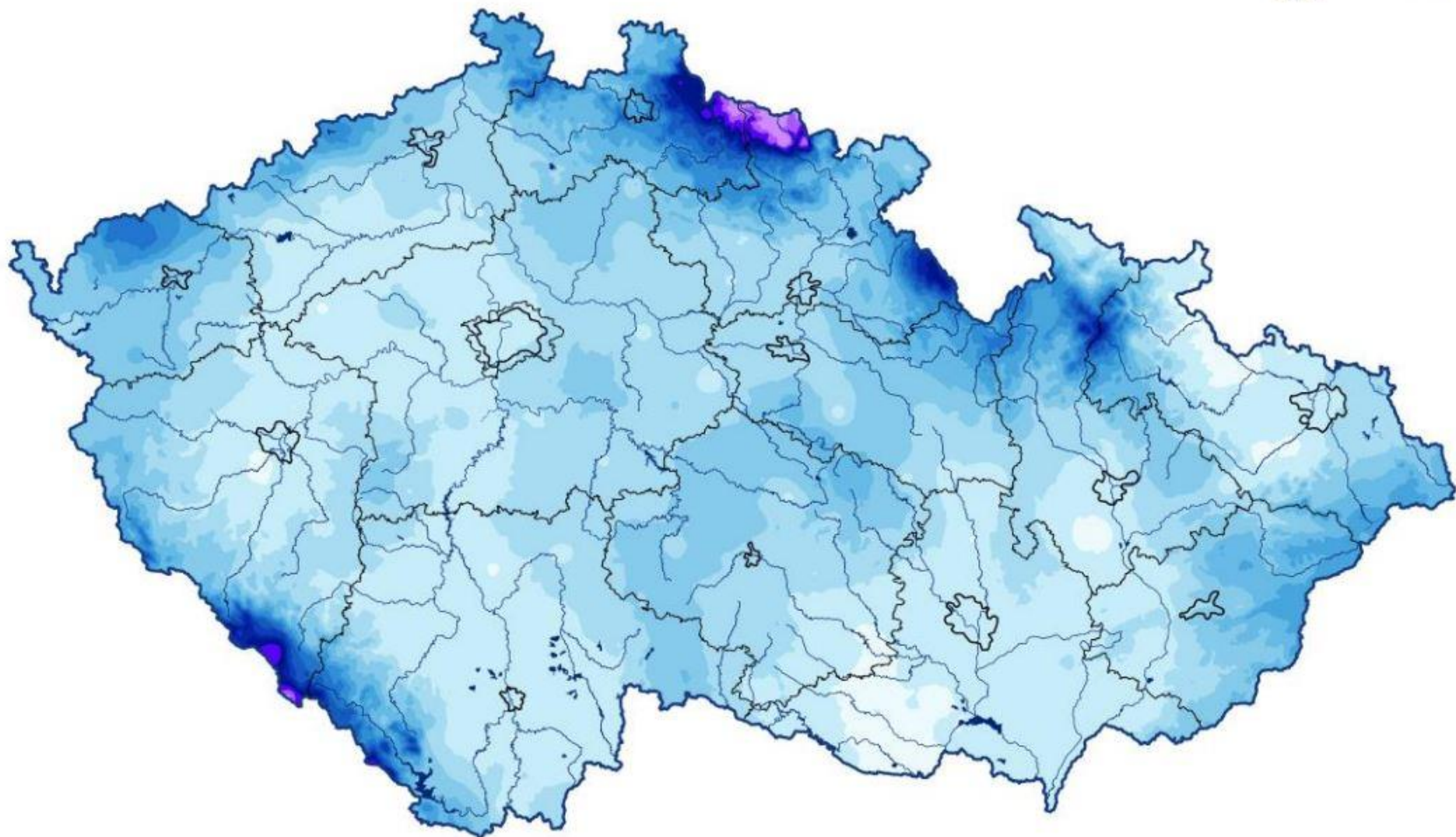
Úhrn srážek 11/2021-3/2022



Úhrn srážek 11/2022-3/2023



Úhrn srážek v zimě 2023/2024

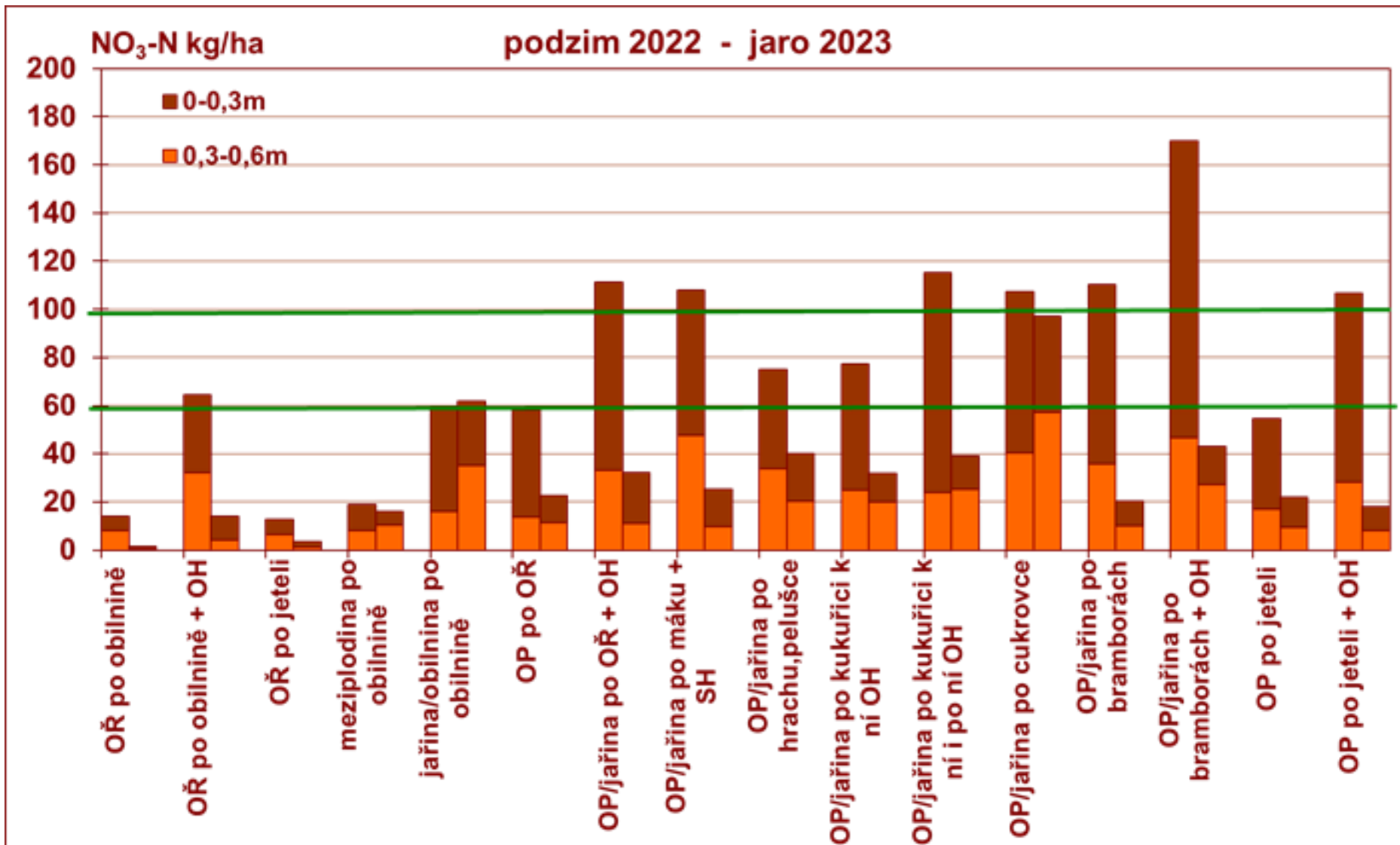


[mm]

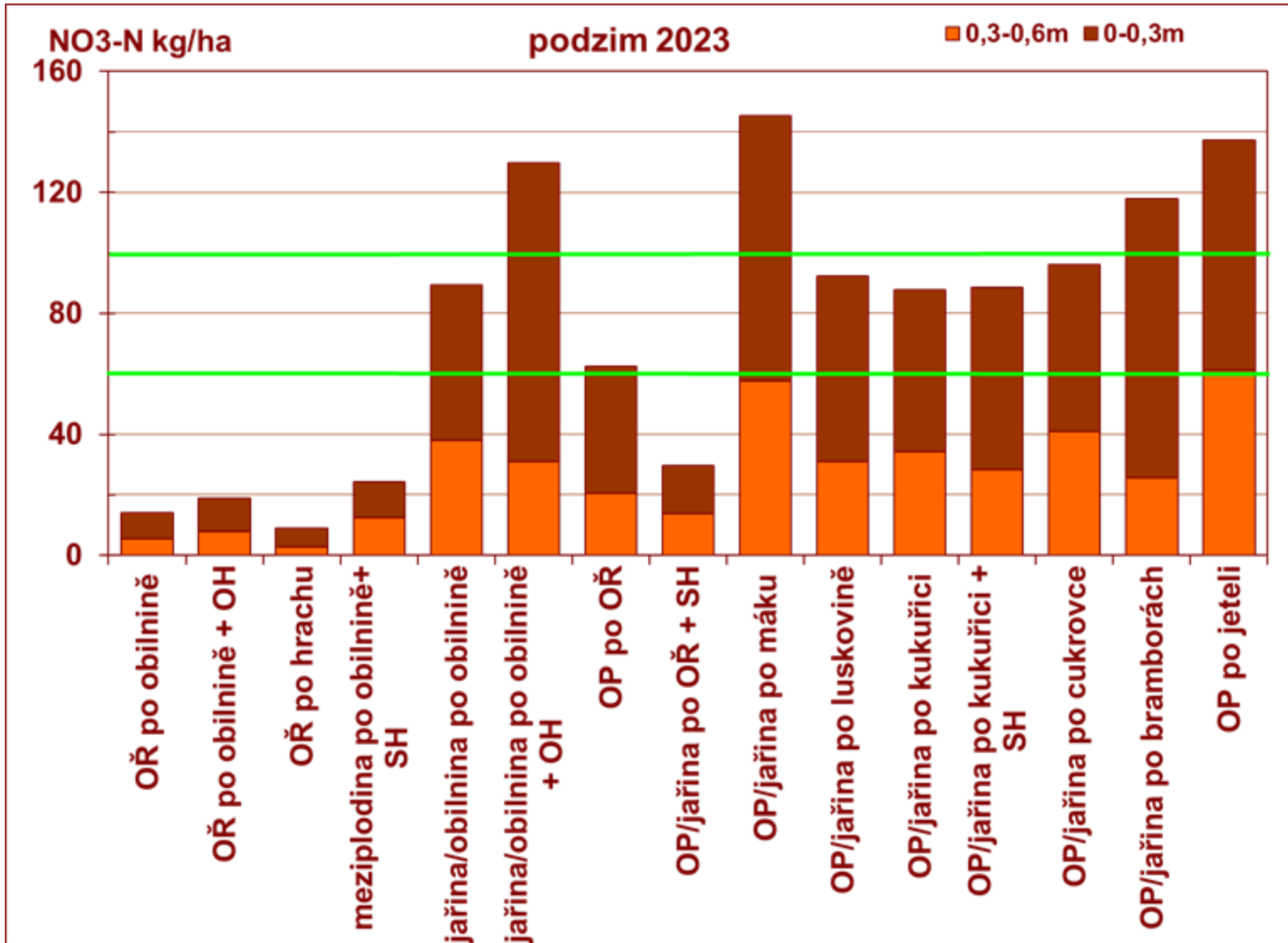


Souhrn poznatků a doporučení

- Trend poklesu zimních srážek se v posledních letech zastavil, opět hrozí riziko vyplavení dusíku nejen v zimě a v předjaří, ale i na jaře
- Vysoké teploty vzduchu a půdy i na podzim
- Výkyvy počasí ovlivňují i možnosti využití meziplodin
 - dusík dokáže zadržet jen časně založené a co nejdéle ponechané meziplodiny
 - rychlý rozklad a mineralizace N (předčasně zaorané porosty nebo druhy s vyšším obsahem N – peluška, hrách, vikve, mladší rostliny svazenky, čiroku)
 - naopak po suchém létě, v teplých oblastech s nízkými zimními srážkami je třeba zvažovat i dřívější termín likvidace porostu nebo částečného omezení transpirující plochy z důvodu šetření vodou pro následnou kulturu
- Stále častější extrémy vyžadují sledování obsahu N_{\min} v půdě
- Obsah N_{\min} před zimou (0–60 cm) = max. 60 kg N/ha, hlavní rizika:
 - předplodina – kukuřice, mák, jetel, luskoviny, brambory, cukrovka
 - letní organické hnojení (kejda, digestát; i na slámu), „priming effect“ (podpora mineralizace půdní organické hmoty)



(Růžek, P. a kol., 2023)



Souhrn poznatků a doporučení

- Vliv způsobů zpracování půdy
 - vyšší intenzita mineralizace POH = větší tvorba CO₂ i nitrátového N
 - vyrovnávání vlivu orby a bezorebných systémů (hluboké kypření, podrývání)
 - oteplování a větší četnost teplejších zim = vhodné podmínky pro zvýšení aktivity mineralizačních procesů v půdě = nárůst obsahu nitrátů v půdě, který nemusí přímo souviset s aplikací dusíkatých hnojiv
 - zvýšené uvolňování N při jarní mineralizaci = omezit hnojení okopanin a kukuřice
- Změny způsobů hnojení v roce 2023
 - vyšší zájem o digestát, omezení hnojení na podzim (nižší účinnost)
 - zájem o využití údajů o obsahu N_{min} v půdě
 - vynechání minerálního hnojení u kukuřice
 - snížení jarních dávek minerálních N-hnojiv (pšenice, ječmen, řepka)
 - vynechání či omezení kvalitativního hnojení pšenice
 - vynechání minerálního hnojení ke slámě

Souhrn poznatků a doporučení

- Využití dusíku z organického hnojení
 - správná péče o statková a organická hnojiva = snížení emisí a dalších ztrát N
 - dostatečné sklady = hnojení ve vhodnou dobu, s vyšší účinností
 - vhodná aplikační technika, zapravování do půdy, inhibitory nitrifikace
- Péče o půdní úrodnost = vyšší využití dodaného dusíku
 - množství a kvalita půdní organické hmoty
 - optimální struktura půdy, pH, zásoby živin, ...
- Hnojení na reálně dosažitelný výnos
 - půdně klimatické podmínky, počasí, voda
 - omezené možnosti ochrany rostlin
 - využívání nových technologií, hnojiv, biostimulantů a pomocných půdních látek
- Dusík v létě a na podzim = omezení hnojení, meziplodiny
- Využívání precizního zemědělství a diagnostických metod (N_{\min} , ...)

Návrh na úpravu opatření akčního programu

- Období zimního zákazu hnojení (zkrácení)
- Limity N k plodinám (snížení limitů, úprava odpočtů, jen 1 limit k zelenině)
- Letní a podzimní hnojení (omezení dávek kejdy a digestátu)
- Uložení hnoje na poli (snížení množství steliva, nové druhy steliva)
- Ochrana zdrojů pitné vody (nové ochranné pásy kolem OPVZ 1. stupně)
 - uložení hnoje
 - pěstování kukuřice apod.
- Bilance N (pouze pro ornou půdu, posunutí výpočtu do konce února)

Zákaz používání N-hnojivých látek (o.p., T)

Klimatický region*	Minerální dusíkatá hnojiva	Hnojiva s rychle uvolnitelným dusíkem	Hnojiva s pomalu uvolnitelným dusíkem***
0–5	1. 11. – 15. 2. (1. 11. – 31. 1.**)	15 30. 11. – 15. 2. (15 30. 11. – 31. 1.**)	15. 12. – 15. 2.
6–7	1. 11. – 28. 2. (1. 11. – 15. 2.**)	15 30. 11. – 28. 2. (15 30. 11. – 15. 2.**)	15. 12. – 28. 2.
8–9	15. 10. – 28. 2. (15. 10. – 15. 2.**)	5 15. 11. – 28. 2. (5 15. 11. – 15. 2.**)	15. 12. – 28. 2.

*	první číslice kódu bonitované půdně ekologické jednotky
**	platí na zemědělských pozemcích s průměrnou sklonitostí nepřevyšující 5 stupňů a s porostem ozimých plodin
***	platí i pro upravené kaly; pokud nedojde k následnému pěstování ozimých hlavních plodin nebo meziplodin v tomtéž kalendářním roce , je zakázáno hnojení také v období od 1. června do 31. července

Období zákazu hnojení – výjimky zůstávají

- **Vhodné klimatické podmínky:** Hnojiva s rychle uvolnitelným dusíkem na zemědělských pozemcích s průměrnou sklonitostí nepřevyšující 5 stupňů, a to v období nejdéle 14 dní od začátku období zákazu a ve dnech, kdy průměrná denní teplota vzduchu je vyšší než 5 °C. Tuto skutečnost podloženou měřením potvrzeným Českým hydrometeorologickým ústavem následně zemědělský podnikatel doloží pro účely kontroly Ústřednímu kontrolnímu a zkušebnímu ústavu zemědělskému.
- **Vývoz v havarijním stavu:** Jestliže dojde v obchodním závodě k havarijní situaci, postupuje se podle vyhlášky č. 450/2005 Sb., o náležitostech nakládání se závadnými látkami a náležitostech havarijního plánu, způsobu a rozsahu hlášení havárií, jejich zneškodňování a odstraňování jejich škodlivých následků, ve znění pozdějších předpisů, a zákaz hnojení se nepoužije.

Období zákazu hnojení – výjimky zůstávají

Je umožněna nouzová aplikace statkových nebo organických hnojiv i v období zákazu hnojení, pro zabránění havárie nebo odstranění jejích následků, v souladu s vyhláškou č. 450/2005 Sb. („havarijní vyhláška“)

- havárie (s povinností hlášení) = mimořádné závažné zhoršení nebo mimořádné závažné ohrožení jakosti povrch. nebo podzem. vod (§ 40, odst. 1 vodního zákona)
- při nouzové aplikaci se využijí informace o místech určených k uložení nebo k použití statkových a organických hnojiv, získané z LPIS (§ 5, odst. 3, písm. d havarijní vyhlášky)
- pokud nedošlo k havárii, hlásit se nic nemusí; ale nouzovou aplikaci v období zákazu hnojení je třeba řádně zdokumentovat a oznámit kontrolnímu orgánu (ÚKZÚZ)
- **důvodem pro nouzový vývoz nemůže být nedostatečná skladovací kapacita**
- plochy vhodné k případné nouzové aplikaci uvést do havarijního plánu

Limity přívodu dusíku k plodinám

Limity přívodu N k plodinám x bilance N

- limity N x cílové výnosy
- limity přívodu N v jednotlivých výnosových hladinách (VH) se vztahují:
 - **VH 1** – k uvedenému výnosu (např. „do 6,0“ → **6,0 t/ha**)
 - **VH 2** – k výnosu v horní části rozpětí (např. „6,0–8,0“ → **8,0 t/ha**)
 - **VH 3** – k výnosu o 30 % vyššímu (např. „nad 8,0“ → **10,4 t/ha**)
- při nižších dosahovaných výnosech je třeba hnojení snížit, s ohledem na bilancování N; k tomu se využije údajů z přílohy č. 5 k nařízení – průměrná potřeba živin na tvorbu jedné tuny hlavního produktu a příslušného množství vedlejšího produktu (položka „celkem“, tedy tzv. odběrový normativ)

Výnosy plodin a limity přívodu dusíku pro jednotlivé VH

Plodina	Výnosové hladiny					
	1		2		3	
	t/ha	kg N/ha	t/ha	kg N/ha	t/ha	kg N/ha
Pšenice ozimá potravinářská	do 6,0	170	6,0–8,0	200	nad 8,0	230
Pšenice ozimá nepotravinář.	do 6,0	150	6,0–8,0	180	nad 8,0	200
Pšenice jarní	do 4,0	110	4,0–6,0	130	nad 6,0	145
Žito	do 4,5	115	4,5–6,5	135	nad 6,5	145
Ječmen ozimý	do 5,5	135	5,5–7,5	160	nad 7,5	175
Ječmen jarní sladovnický	do 4,5	100	4,5–6,8	125	nad 6,8	135
Ječmen jarní krmný	do 4,5	115	4,5–7,0	145	nad 7,0	160
Oves	do 3,5	110	3,5–5,0	125	nad 5,0	140
Tritikále	do 4,5	125	4,5–6,5	150	nad 6,5	165
Kukuřice na zrno	do 8,0	190	8,0–10,5	220	nad 10,5	240
Kukuřice na siláž	do 40	190	40–50	220	nad 50	240
Brambory rané	do 20	100	20–30	130	nad 30	160
Brambory sadbové	do 20	100	20–30	125	nad 30	150
Brambory ostatní	do 30	140	30–40	170	nad 40	190
Cukrovka	do 65	170	65–80	190	nad 80	210
Krmná řepa	do 35	100	35–50	130	nad 50	150
Řepka	do 3,0	200	3,0–4,0	220	nad 4,0	230
Slunečnice	do 2,5	100	2,5–3,5	110	nad 3,5	130
Mák	do 0,8	100	0,8–1,2	120	nad 1,2	140
Hořčice	do 1,0	80	1,0–1,3	85	nad 1,3	90
Len	do 1,5	80	1,5–2,0	85	nad 2,0	90

Limity přívodu dusíku k plodinám

- Návrh na snížení limitů N (dle výnosových hladin) – ozimé plodiny
 - pšenice ozimá: **o 10 kg N/ha**
 - řepka: **o 10–20 kg N/ha**
- Návrh na snížení limitů N (dle výnosových hladin) – jarní plodiny
 - kukuřice: **o 20–25 kg N/ha**
 - brambory: **o 10–15 kg N/ha**
 - cukrovka: **o 20–30 kg N/ha**
- U zeleniny je navrženo nastavení pouze **jednoho limitu N**
(*nyní jsou 3 limity, dle dosahovaných výnosů*)

Výnosy plodin a limity přívodu dusíku pro jednotlivé VH – návrh na úpravu

Plodina	Výnosové hladiny					
	1		2		3	
	t/ha	kg N/ha	t/ha	kg N/ha	t/ha	kg N/ha
Pšenice ozimá potravin.	do 6,0	170 160	6,0–8,0	200 190	nad 8,0	230 220
Pšenice ozimá nepotrav.	do 6,0	150 140	6,0–8,0	180 170	nad 8,0	200 190
Tritikale	do 4,5	125	4,5–6,5	150 145	nad 6,5	165
Kukuřice na zrno	do 8,0	190 170	8,0–10,5	220 200	nad 10,5	240 215
Kukuřice na siláž	do 40	190 170	40–50	220 200	nad 50	240 215
Brambory sadbové	do 20	100 90	20–30	125 110	nad 30	150 135
Brambory ostatní	do 30	140 135	30–40	170 160	nad 40	190 180
Cukrovka	do 65	170 140	65–80 90	190 170	nad 80 90	210 190
Krmná řepa	do 35	100 80	35–50	130 100	nad 50	150 120
Řepka	do 3,0	200 180	3,0–4,0	220 200	nad 4,0	230 220

Limity přívodu dusíku k plodinám

- Úprava zápočtu do limitu N následné plodiny
 - 1) N z posklizňových a kořenových zbytků víceletých čistých porostů jetelovin pěstovaných **min. 3 roky** a jednoletých porostů luskovin pěstovaných na semeno se zapravenou slámou
 - » 50 kg N/ha
 - 2) N z posklizňových a kořenových zbytků **čistých porostů jetelovin jiných než uvedených v bodě 1)** a ostatních plodin vázajících vzdušný dusík, včetně jejich směsí s jinými plodinami
 - » 25 kg N/ha
- U zeleniny navrženo snížení odpočtu na „požadovou hodnotu“ pro půdní vrstvu 0–30 cm, z 30 kg N/ha na **20 kg N/ha**, dále je upravena hloubka odběru půdy:
 - **do 60 cm (0–30 cm, 30–60 cm) pro květák, kapustu, pastinák a zelí (ostatní do 30 cm)**
 - do limitu N se započte množství minerálního dusíku v půdě (*součet amonného a dusičnanového N*) zjištěné rozborem, po odpočtu **40 kg N/ha při hloubce 0–60 cm**, např. $(15 \text{ mg N/kg} \times 4) + (8 \text{ mg N/kg} \times 4) = 92 \text{ kg N/ha} - 40 \text{ kg N/ha} = 52 \text{ kg N/ha}$ (zápočet do limitu N pro následně pěstovanou zeleninu)

Limity přívodu dusíku pro zeleninu a referenční výnosy – návrh

Plodina	Limit (kg N/ha)	Výnos (t/ha)	Plodina	Limit (kg N/ha)	Výnos (t/ha)
Hrách zahradní (zelené zrno)	70	6	Tykev	180	85
Hrách zahradní (lusky)	70	7	Salát ledový	185	55
Chřest	100	3	Kukuřice cukrová	190	20
Kopr vonný	100	18	Zelí pekingské	195	50
Fazol zahradní	110	8	Kapusta kadeřavá (kadeřávek)	200	20
Křen selský	120	10	Mrkev	200	50
Ředkvička	120	30	Petržel naťová	200	20
Petržel kořenová	125	35	Špenát	200	25
Celer listový (naťový)	145	30	Kapusta růžičková	215	6
Šalotka	150	35	Meloun vodní	220	50
Česnek	150	6	Reveň kadeřavá (rebarbora)	225	35
Salát ostatní	150	50	Kapusta hlávková	230	30
Ředkev	155	35	Pór	240	40
Lilek vejcoplodý	160	40	Celer řapíkatý	245	30
Pažitka	160	25	Brokolice	250	12
Rajče	160	45	Celer bulvový	250	40
Řepa salátová	160	40	Okurka nakládačka	250	100
Cibule	170	45	Paprika	250	90
Čekanka salátová	170	25	Zelí hlávkové červené	260	40
Pastinák	170	30	Zelí hlávkové bílé ostatní	265	65
Kedluben	180	30	Květák	275	30
Okurka salátová	180	80	Zelí hlávkové bílé krouhárenské	330	90

Letní a podzimní hnojení na orné půdě

Omezení dávek dusíku na o.p. v období po sklizni hlavní plodiny

- závisí na začlenění pozemku do aplikačního pásma (podle BPEJ)
- vztahuje se k období od 15. června do začátku období zákazu hnojení
- platí jen pro minerální N hnojiva (A) a hnojiva s rychle uvolnitelným N (B)
- týká se pouze hnojení k následným meziplodinám, ozimým plodinám, jarním plodinám nebo ke slámě (*včetně slámy po sklizni kukuřice*)
- za meziplodinu je považován i výdrol řepky použitý pro zelené hnojení
- za slámu se považuje i strniště o výšce min. 40 cm po sklizni kukuřice na siláž
- za slámu se považují i **rostlinné zbytky po sklizni trav na semeno**

Letní a podzimní hnojení na orné půdě

- V případě použití hnojiv k podpoře rozkladu slámy lze navíc použít
 - nejvýše 30 kg N/ha ke hnojení řepky
 - ~~nejvýše 20 kg N/ha ke hnojení ostatních ozimých plodin~~
- Přepočítání N mezi hnojivy **A** (*minerální N hnojiva*) a **B** (*hnojiva s rychle uvolnitelným dusíkem, např. kejda, digestát, ...*) = **1 : 1,7** (původně 1 : 2)
 - přepočítání použít i při omezení jednorázových dávek na určitých pozemcích s kulturou T (§ 7 odst. 11, § 11 odst. 3)

Maximální celková dávka celkového dusíku v období po sklizni hlavních plodin v ZOD

Způsob hnojení	I. aplikační pásmo		II. aplikační pásmo		III. aplikační pásmo			
	A*	B*	A*	B*	a)		b)	
					A*	B*	A*	B*
1. K ezimé plodině následující v tomtéž roce po obilnině	60	120 100	50	100 85	40	80 70	40	0 50
2. K ezimé plodině následující v tomtéž roce po jiné předplodině, než je obilnina	40	80 70	30	60 50	15**	0	15**	0
3. K meziplodinám, s výjimkou čistých porostů jetelovin a luskovin nebo k podpoře rozkladu slámy***, s výjimkou slámy luskovin, olejnin a jetelovin pěstovaných na semeno	60	120 100	50	100 85	40	80 70	40	80 50
4. Pro následné jarní plodiny pěstované v příštím kalendářním roce (použití hnojiv je možné až od 1. října)****	0	100 85	0	80 70	0	80 70	0	0

* A. maximální celková dávka dusíku v minerálních dusíkatých hnojivech, v kg N/ha

B. maximální celková dávka celkového dusíku ve hnojivech s rychle uvolnitelným dusíkem, v kg N/ha

** v případě hnojení pro cibuli ozimou a česnek ozimý je maximální dávka 40 kg N/ha

*** použití minerálních N-hnojiv k podpoře rozkladu slámy je možné v případě, že bude v tomtéž roce následovat hlavní plodina nebo meziplodina ponechaná na zemědělském pozemku minimálně do 31. 1. následujícího kalendářního roku

Letní a podzimní hnojení na orné půdě

****Možnost hnojení (*kejda, digestát, ...*) pro následné „jarní“ plodiny bez použití dávkovacího zařízení, příp. i bez inhibitoru nitrifikace

- klimatické regiony 0–7: **1. 11. – 29. 11.**
- klimatické regiony 8–9: **16. 10. – 14. 11.**

Omezení organického hnojení

Limit 170 kg N/ha v průměru zemědělského závodu

- ▣ týká se pouze organického dusíku, který obsahují
 - statková hnojiva živočišného původu (*hnůj, kejda, ...*)
 - organická hnojiva (*digestát, kompost, ...*)
 - organominerální hnojiva (*obohacené melasové výpalky, ...*)
 - upravené kaly
- ▣ limit se hodnotí jako průměrný přívod celkového N v uvedených hnojivých látkách, v přepočtu na 1 ha celého zemědělského závodu
- ▣ započítají se i pozemky mimo zranitelné oblasti
- ▣ nezapočítají se pozemky, které vůbec nelze hnojit (úhory apod.)

Skladování statkových hnojiv

- Kapacita skladů musí odpovídat min. **6ti měsíční produkci statkových hnojiv** (5ti měsíční produkci u hnojůvky)
- **U hnoje být nemusí, pokud lze hnůj uložit na zemědělskou půdu.**
- **Technický stav skladovacích zařízení** musí splňovat kvalitativní požadavky z hlediska ochrany vod (§ 39, odst. 4, písm. b) a c) vod. zákona)
 - udržování skladů v dobrém technickém stavu
 - nepropustná úprava
 - vlastní kontrola min. 1x za 6 měsíců

Uložení tuhých statkových hnojiv na zemědělské půdě v ZOD

V ZOD max. 12 měsíců (**při meziskladování – max. 9 měsíců**), opakování nejdříve po 4 letech **každoročního pěstování plodin**

- **hnůj skotu, prasat, drůbeže** může být uložen na zemědělské půdě až po tříměsíčním skladování na hnojišti
- **meziskladování se nevyžaduje** pro:
 - hnůj z hluboké podestýlky, který se shromažďoval ve stáji nejméně 3 týdny
 - hnůj skotu ze stelivových provozů bez produkce močůvky, při průměrné denní spotřebě steliva ~~nad 6 kg/DJ~~ **na 1 DJ nad:**
 - **4 kg slámy**
 - **6 kg dřevních pilin nebo**
 - **11 kg separátu kejdy či digestátu**
(nebo jeho následném doplnění)
 - statková hnojiva od jiných druhů zvířat (koně, ovce, kozy)

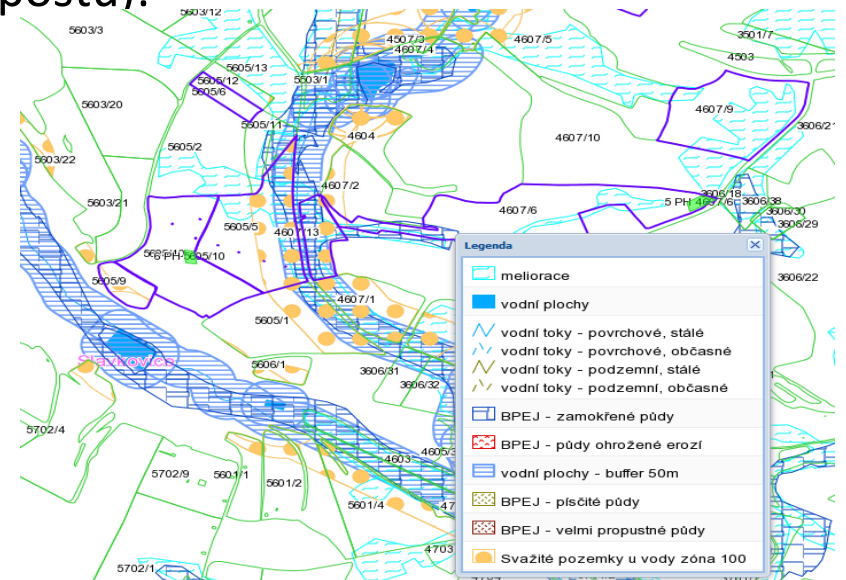
Uložení tuhých statkových hnojiv na zemědělské půdě v ZOD

- Upřesnění možnosti navážení chlévské mrvy přímo na složiště, na základě výsledků opakovaných pokusů s nasákavostí steliva

Kategorie skotu	Spotřeba steliva (kg/DJ/den)			
	Sláma ložená řezaná nebo sláma lisovaná do balíků		Dřevní piliny (nesušené)	Separáty kejdy a digestátu (nesušené)
	ozimé obilniny, řepka, travní omlatky	jarní obilniny		
Telata	4,1	3,0	7,2	13,3
Jalovice, býci	2,9	2,1	5,1	9,5
Krávy dojené	3,1	2,2	5,5	10,1
Skot celkem	3,4	2,4	5,9	11,0

Výběr míst vhodných k uložení statkových hnojiv, kompostu a separátu digestátu na z.p. v ZOD

- dostatečná vzdálenost od útvarů povrchových vod (**minimálně 100 m od hranice ochranného pásma vodních zdrojů 1. stupně**, min. 50 m, min. 100 m při sklonitosti pozemku nad 5°)
- mimo půdy meliorované, erozně ohrožené, písčité, s velmi propustným podložím nebo zamokřené (*mapa v LPIS*)
- řádné ošetřování skládky (netýká se kompostu):
 - zabránění přítoku povrchové vody a odtoku hnojůvky (*záchytné brázdy, přihnutí zeminy, přidání slámy apod.*)
 - péče o celkový vzhled skládky statkových hnojiv (minimální výše 1,7 m, max. šířka 20 m, orientace delší stranou po spádnici)





(foto: Pavel Svoboda)

Střídání plodin

- Při pěstování jednoletých plodin je nutné omezit mezidobí bez porostu v zájmu omezení eroze půdy a snížení vyplavování živin.
- Při pěstování meziplodin, v případě, že nebude následovat ozimá plodina, je třeba ponechat porost na pozemku minimálně do 31. 10.
- Při obnově trvalých travních porostů a po zaorávce jetelovin je nutné vysévat v nejbližším agrotechnickém termínu následné plodiny.
- Jestliže po jetelovinách následuje jarní plodina, je třeba porost jetelovin zaorat po 31. 10.

Střídání plodin

- Kukuřici ve třetím aplikačním pásmu nelze pěstovat více než 2 roky po sobě.
- **Uvedený požadavek se vztahuje i na zemědělské pozemky, bez ohledu na jejich zařazení do aplikačního pásma, jejichž jakákoliv část se nachází ve vzdálenosti menší než 100 m od hranice ochranného pásma vodního zdroje prvního stupně.**
- **Podmínka ... je splněna i zařazením meziplodiny zaseté nejpozději do 30. 9. a ponechané na pozemku až do následujícího roku, do zahájení předseťové přípravy pro následující plodinu.**
- Vztahuje se i na kukuřici ve směsích.
- Tolerance 10% překryvu.

Hospodaření na svažitých pozemcích

Z důvodů ochrany půdy před erozí a vod před znečištěním se nesmí pěstovat kukuřice, brambory, cukrovka, řepa krmná, bob polní, sója, slunečnice nebo čirok na zemědělských pozemcích se sklonitostí převyšující 7 stupňů, jejichž jakákoliv část se nachází ve vzdálenosti menší než 25 m od útvaru povrchových vod **nebo od hranice ochranného pásma vodního zdroje prvního stupně.**

Bilance dusíku ve zranitelných oblastech

- **Spotřeba hnojiv:** za hospodářský rok (1. 7. – 30. 6.)
- **Plochy, sklizně:** kalendářní rok (ve kterém hospodářský rok končí)
- **Plodiny** dle JŽ (+ další plodiny na stejném DPB)
- Povinnost výpočtu bilance N je **do 31. 12. (nově do konce února)**
- **Bilance N se nikam neposílá** (kontrola ÚKZÚZ – na místě)
- Limit bilančního přebytku dusíku je **70 kg N/ha z.p. orné půdy závodu**, v průměru (*nikoliv v součtu*) tří po sobě následujících hospodářských let; **hodnota bilance v průměru za 3 roky (tedy je poprvé kontrolována až od začátku roku 2024)**
- Možnost odpočtu dodaného N z důvodů neovlivnitelných ztrát výnosů (při poklesu výnosu min. o 30 % proti průměru za 5 let)
- Odběr živin **dle přílohy č. 6 k vyhlášce č. 377/2013 Sb. (tab. č. 5 v příloze č. 5 k nařízení vlády č. 262/2012 Sb. zrušena, jako nyní již duplicitní)**



O nás

Kontakty
Dokumenty
Média

Výzkum

Projekty
Databáze
Genetické zdroje



Poradenství

VÚRV radí praxi
Software (bilance)
Metodiky

Pro veřejnost

Volná místa
Meteostanice
Úspěchy

- **Evidence hnojení a bilance (změny, návaznosti)**
- **Excely pro výpočty (MZe tvoří aplikace k evidencím)**
 - *Ekoplatba na udržitelné hospodaření se živinami (2025)*
 - *Společný výpočet pro OH, N a P (stejná vstupní data)*
 - Model OH pro ekoplatbu 2023 a 2024
 - Bilance N za hospodářský rok 2023/2024 (v přípravě)

Bilance organické hmoty pro ekoplatbu

- ❑ **Strategický plán SZP na období 2023–2027 pro Českou republiku**
(pravidla pro ekoplatbu byla zveřejněna v srpnu 2022)
- ❑ **Nařízení vlády č. 83/2023 Sb., o stanovení podmínek poskytování přímých plateb zemědělcům** *(účinnost od 1. 4. 2023)*
- ❑ **Základní celofaremní ekoplatba – hospodaření s organickou hmotou**
 - **kultura R:** § 13, odst. 5–9, 17–20, přílohy č. 3 a 4
 - **kultura C:** § 18, přílohy č. 8 a 9
 - **kultura P:** § 20, přílohy č. 10 a 11
- ❑ **Formulář (MS Excel) pro výpočet = Model OH** (pro kultury R, C, P)
www.vurv.cz *Poradenství → Software (bilance)*

Bilance organické hmoty pro ekoplatbu

Udržitelné hospodaření s organickou hmotou na ploše min. 35 % orné půdy (R+G+U) – *model OH*

- flexibilita podle pěstovaných plodin
- přepočtové koeficienty pro aplikaci statkových a organických hnojiv, příp. upravených kalů i používání půdoochranných technologií
- hodnoceno za hospodářský rok hnojení (1. 7. – 30. 6.)
- výpočet se provede do 30. 9., předkládá se kontrole na místě, správnost bude ověřována z evidence hnojení
- zvlášť se počítá bilance pro kultury C (chmelnice) a P (víceleté produkční plodiny, např. chřest) – Model OH C, Model OH P
- výpočet Modelu OH pro ekoplatbu 2024 zůstává stejný

Hospodaření s organickou hmotou – R

- Podmínka se vztahuje na žadatele s výměrou orné půdy (R+G+U) **nad 30 hektarů.**
- Do výměry 30 ha se podmínka považuje za splněnou (problematické hodnocení udržitelnosti v 1 roce, např. při víceletém organickém hnojení).
- Potřeba opatření (dodání organické hmoty, snížení mineralizace)
 - půdní druh
 - vliv vybraných plodin na potřebu opatření (okopaniny↑, jeteloviny↓)
- Plnění potřeby
 - různý obsah a účinnost dodaných organických látek
 - meziplodiny, úhory + v JŽ deklarované „ryze“ neprodukční plochy
 - agrotechnické operace (strip-till nebo přímé setí)

Hospodaření s organickou hmotou – R

- Pro ekoplatbu 2024 se hodnotí aktivity v rámci hospodářského roku 2023/2024, na výměře půdy pro JŽ 2024 (*předchozí organické hnojení na převzaté půdě je nutné dokladovat výpisy z evidence hnojení*)
 - zapravení slámy po sklizni předchozích plodin
 - zpracování půdy (léto, podzim)
 - výsev meziplodin
 - aplikace statkových nebo organických hnojiv, příp. kalů
 - zelené hnojení
 - jarní organické hnojení
 - zpracování půdy (jaro)
 - pěstování vybraných hlavních plodin (JŽ 2024)
 - výnosy se nesledují, takže koncem června jsou již k dispozici všechny podklady pro výpočet (termín výpočtu je do 30. září 2024)

Hospodaření s organickou hmotou – R

▣ Potřebné údaje

- **Jednotná žádost** (2024) – výměra půdy (kultury R, G, U); výměra úhorů a deklarováných „ryze“ neprodukčních ploch (např. ochranné pásy), které se přičtou k výměře úhorů.
- **Registr půdy** (Portál farmáře) – součet výměr DPB zařazených podle převažujícího půdní druhu.
- **Evidence hnojení** (1. 7. 2023 – 30. 6. 2024) – spotřeba hnojiv a upravených kalů; plocha, kde byla použita statková hnojiva rostlinného původu (sláma, chrást apod.); plocha, kde byly pěstovány meziplodiny (doba pěstování nad 8 týdnů).
- **Vlastní evidence agrotechnických operací** – použití technologií strip-till (pásové zpracování půdy) a přímého setí do nezpracované půdy, meziplodin nebo rostlinných zbytků.

Hospodaření s organickou hmotou – C

Ekoplatba na chmelnice

- Žadatel hospodaří s org. hmotou na min. 30 % chmelnic, s využitím
 - statkových hnojiv (vč. chmeliny) nebo organických hnojiv
 - pěstování meziplodin
- Výpočet do 30. září (předložit Fondu při příp. kontrole na místě).
- Kladný výsledek výpočtu znamená splnění požadavku na hospodaření s organickou hmotou, záporná hodnota znamená nesplnění tohoto požadavku.
- V případě, že nebude podmínka splněna, lze přihlídnout k hospodaření za dva předchozí roky (*tato možnost byla nastavena zejména pro případy organického hnojení ve víceletých cyklech*).
- Formulář pro výpočet za chmelnice (kultura C), s návodem a vysvětlivkami: „Model OH pro ekoplatbu 2023 a 2024“ (www.vurv.cz)

Druh půdy – lze najít v Registru půdy

- tisk č. 1 Základní
 - tabulka „Součet výměr účinných dle kultur a režimů EZ“

Kultura	Výměra celkem	Druh půdy			
		Lehká	Těžká	Střední	Nest.
vinice (V)	8,67	3,53	0,00	5,14	0,00
travní porost (na orné půdě) (G)	0,67	0,00	0,00	0,67	0,00
trvalý travní porost (T)	8,17	0,00	7,43	0,74	0,00
jiná kultura (O)	0,53	0,00	0,00	0,53	0,00
standardní orná půda (R)	256,06	3,69	20,86	231,51	0,00
jiná trvalá kultura (J)	5,17	0,87	0,00	4,30	0,00
úhor (U)	7,51	0,00	3,21	4,30	0,00
Celkem:	286,78	8,09	31,50	247,19	0,00

„Etalon“: hnůj 30 t/ha, na 35 % výměry R+G+U

Jiná hnojiva nebo postupy (*přepočít podle účinnosti*), např.:

	váhový koeficient (na 1 ha)	při směrné dávce* (t/ha)
Hnůj	1,00	30
Kejda skotu	0,18	20
Kejda prasat	0,10	20
Digestát	0,15	20
Sláma obilnin, olejnin, luskovin, ...	0,50	
Meziplodiny – pokud následuje ozimá plodina	0,20	
Meziplodiny – pokud následuje jarní plodina	0,35	

Poznámka: *Směrné dávky jsou vhodné s ohledem na přívod dusíku a účinnost organického hnojení. Na jednotlivých DPB lze samozřejmě používat i odlišné dávky. Při vysokých dávkách hnojiv se však snižuje účinnost dodaných organických látek a vzrůstá riziko ztrát dusíku.

Příklad přepočtu roční spotřeby hnoje v závodě s výměrou 1 000 ha (R+G+U):

$11\,000\text{ t} : 30\text{ t/ha} \times 1,00 = 367\text{ přepočtených ha} (= 36,7\%)$

Evidence hnojení x bilance N x bilance OH

- Data v bilancích se vedou a ověřují dle evidence (hnojení, plodiny, výnosy).
- Evidence se vede průběžně, i když se odesílá za ucelený kalendářní rok.
- Obě bilance se vztahují k hospodářskému roku hnojení (1. 7. – 30. 6.), za který jsou do nich napočteny celkové vstupy hnojiv (*stejně jako do výkazu ČSÚ Zem 6-01*) a upravených kalů.
- **Ale u slámy, chrástu, zeleného hnojení (meziplodiny) apod. je mezi bilancemi N a OH zásadní rozdíl.**
- **Např. sláma ze sklizně obilnin v létě 2023 se uvede podle toho, zda byla sklizena, a to:**
 - **bud' do bilance N 2022/2023** – jako sklizený výnos vedlejšího produktu (= odvoz živin z pole)
 - **nebo do bilance OH 2023/2024** – jako statkové hnojivo rostlinného původu (= dodání organické hmoty do půdy)
- Meziplodina se do bilance N uvádí jen tehdy, byla-li sklizena (= hektary navíc, sklizeň v zelené hmotě), ale do bilance OH se uvádí vždy.

Příklad výpočtu (tabulka redukována pro účely prezentace)

Ekoplatba 2024 (kultura R) – hospodaření s organickou hmotou v hospodářském roce 2023/2024 (od 1. 7. 2023 do 30. 6. 2024)

Obchodní závod: _____

Podmínka pro základní celofaremní ekoplatbu: _____

Bilance organické hmoty: _____

Potřeba: _____

Plnění: _____

Obhospodařovaná plocha (Jednotná žádost /JŽ/, květen 2024)	Výměra (ha)	Podle údajů pro žádost o dotace na rok 2024
Celková výměra (kultury R + G + U)		Informace o zařazení DPB podle převažujícího půdního druhu (Registr půdy – LPIS):
... z toho: lehká půda		Tisky – Informativní výpisy – Základní (tab. Součet výměr účinných dle kultur a režimů EZ)
<i>střední půda (dopočet)</i>		
těžká půda		

Vybrané plodiny (JŽ, květen 2024)	Výměra (ha)	Upřesnění potřeby opatření podle výměry vybraných plodin (JŽ 2024)
Brambory, cukrová řepa, řepa krmná, zelenina ¹⁾		¹⁾ brokolice, celer, cuketa, meloun, okurka, pór, rajče, tykev, zelí
Kukuřice, zelenina ²⁾		²⁾ česnek, křen selský jednoletý, květák, mrkev, paprika, pastinák
Jetel ³⁾ nebo vojtěška ³⁾ , včetně semenářských porostů		³⁾ pouze čisté porosty
Ostatní víceleté píce (R) ⁴⁾ , trávy na semeno, travní porost (G)		⁴⁾ včetně směsí (např. jetelotráva)

Dodání organické hmoty do půdy (2023/2024)	Spotřeba (t)	Celková spotřeba v období od 1. 7. 2023 do 30. 6. 2024, na výměře RGU pro JŽ 2024
Hnůj, separát kejdy		Při výpočtu se vychází z celkové spotřeby hnojiv nebo upravených kalů na výměře kultur R, G, případně U v hospodářském roce.
Kompost s poměrem C:N 10 a vyšším		
Kejda skotu		
Kejda prasat		

Dodání organické hmoty a další opatření (2023/2024)	Výměra (ha)	Opatření provedená v období od 1. 7. 2023 do 30. 6. 2024, na výměře RGU pro JŽ
Sláma obilnin (vč. kukuřice na zrno a CCM), olejin, luskovin a dalších plodin pěstovaných na zrno či semeno (veškerá sláma, bez ohledu na přidání dusíku) atd.		Zapravení do půdy, případně ponechání na povrchu slámy obilnin (včetně kukuřice sklizené děleným způsobem), olejin, luskovin (pěstovaných i jako zelenina) a ostatních plodin pěstovaných na zrno či semeno nebo rostlinných zbytků po sklizni jetelovin a trav na semeno
... z toho kombinace: sláma obilnin + kejda, digestát, výpalky		... z toho zapravení slámy obilnin v kombinaci se souběžnou nebo následnou aplikací kejdy, digestátu nebo výpalků
Chrást, nesklizené hlavní plodiny		Zapravení chrástu, případně nesklizených hlavních plodin
Meziplodiny na zelené hnojení – následuje ozimá plodina		Meziplodiny (nad 8 týdnů, bez odvozu zelené hmoty), po kterých následuje ozimá plodina
Meziplodiny na zelené hnojení – následuje jarní plodina		Meziplodiny (nad 8 týdnů, bez odvozu zelené hmoty), po kterých následuje jarní plodina
Meziplodiny – současně s hlavní plodinou		Meziplodiny (nad 8 týdnů) pěstované současně s hlavní plodinou
Meziplodiny – odvoz zelené hmoty		Meziplodiny (nad 8 týdnů) s odvozem zelené hmoty
Úhor a ochr.pásy* (JŽ, květen 2024) – bez odvozu zelené hmoty		Plodiny na úhoru a v ochranných pásích* (neprodukční plochy), bez odvozu zelené hmoty
Úhor a ochr.pásy* (JŽ, květen 2024) – odvoz zelené hmoty		Plodiny na úhoru a v ochranných pásích* (neprodukční plochy), s odvozem zelené hmoty
Strip-till		Strip-till
Přímé setí		Přímé setí do nezpracované půdy, meziplodin nebo rostlinných zbytků

Příklad výpočtu (tabulka redukována pro účely prezentace)

Ekoplatba 2024 (kultura R) – hospodaření s organickou hmotou v hospodářském roce 2023/2024 (od 1. 7. 2023 do 30. 6. 2024)

Obchodní závod: Dolní Lhota

Podmínka pro základní celofaremní ekoplatbu: **nesplněna**

Bilance organické hmoty: **záporná**

Potřeba:

Plnění:

Obhospodařovaná plocha (Jednotná žádost /JŽ/, květen 2024) Výměra (ha)

Celková výměra (kultury R + G + U)	1 000,00
... z toho: lehká půda	
střední půda (dopočet)	1 000,00
těžká půda	

Podle údajů pro žádost o dotace na rok 2024

Informace o zařazení DPB podle převažujícího půdního druhu (Registr půdy – LPIS):
Tisky – Informativní výpisy – Základní (tab. Součet výměr účinných dle kultur a režimů EZ)

Vybrané plodiny (JŽ, květen 2024) Výměra (ha)

Brambory, cukrová řepa, řepa krmná, zelenina ¹⁾	
Kukuřice, zelenina ²⁾	
Jetel ³⁾ nebo vojtěška ³⁾ , včetně semenářských porostů	
Ostatní víceleté pícniny (R) ⁴⁾ , trávy na semeno, travní porost (G)	

Upřesnění potřeby opatření podle výměry vybraných plodin (JŽ 2024)

¹⁾ brokolice, celer, cuketa, meloun, okurka, pór, rajče, tykev, zelí
²⁾ česnek, křen selský jednoletý, květák, mrkev, paprika, pastinák
³⁾ pouze čisté porosty
⁴⁾ včetně směsí (např. jetelotráva)

doplňte rozsah opatření (jinak zůstane 100% neplnění): ↓

Dodání organické hmoty do půdy (2023/2024) Spotřeba (t)

Hnůj, separát kejdy	
Kompost s poměrem C:N 10 a vyšším	
Kejda skotu	
Kejda prasat	

Celková spotřeba v období od 1. 7. 2023 do 30. 6. 2024, na výměře RGU pro JŽ 2024

Při výpočtu se vychází z celkové spotřeby hnojiv nebo upravených kalů na výměře kultur R, G, případně U v hospodářském roce.

doplňte rozsah opatření (jinak zůstane 100% neplnění): ↓

Dodání organické hmoty a další opatření (2023/2024) Výměra (ha)

Sláma obilnin (vč. kukuřice na zrno a CCM), olejnin, luskovin a dalších plodin pěstovaných na zrno či semeno (veškerá sláma, bez ohledu na přidání dusíku) atd.	
---	--

Opatření provedená v období od 1. 7. 2023 do 30. 6. 2024, na výměře RGU pro JŽ

Zpravení do půdy, případně ponechání na povrchu slámy obilnin (včetně kukuřice sklizené děleným způsobem), olejnin, luskovin (pěstovaných i jako zelenina) a ostatních plodin pěstovaných na zrno či semeno nebo rostlinných zbytků po sklizni jetelovin a trav na semeno

... z toho kombinace: sláma obilnin + kejda, digestát, výpalky	
--	--

... z toho zpravení slámy obilnin v kombinaci se souběžnou nebo následnou aplikací kejdy, digestátu nebo výpalků

Chrást, nesklizené hlavní plodiny	
Meziplodiny na zelené hnojení – následuje ozimá plodina	
Meziplodiny na zelené hnojení – následuje jarní plodina	
Meziplodiny – současně s hlavní plodinou	
Meziplodiny – odvoz zelené hmoty	
Úhor a ochr.pásy* (JŽ, květen 2024) – bez odvozu zelené hmoty	
Úhor a ochr.pásy* (JŽ, květen 2024) – odvoz zelené hmoty	
Strip-till	
Přímé setí	

Zpravení chrástu, případně nesklizených hlavních plodin
Meziplodiny (nad 8 týdnů, bez odvozu zelené hmoty), po kterých následuje ozimá plodina
Meziplodiny (nad 8 týdnů, bez odvozu zelené hmoty), po kterých následuje jarní plodina
Meziplodiny (nad 8 týdnů) pěstované současně s hlavní plodinou
Meziplodiny (nad 8 týdnů) s odvozem zelené hmoty
Plodiny na úhoru a v ochranných pásích* (neprodukční plochy), bez odvozu zelené hmoty
Plodiny na úhoru a v ochranných pásích* (neprodukční plochy), s odvozem zelené hmoty
Strip-till
Přímé setí do nezpracované půdy, meziplodin nebo rostlinných zbytků

Příklad výpočtu (tabulka redukována pro účely prezentace)

Ekoplatba 2024 (kultura R) – hospodaření s organickou hmotou v hospodářském roce 2023/2024 (od 1. 7. 2023 do 30. 6. 2024)

Obchodní závod: Dolní Lhota

Podmínka pro základní celofaremní ekoplatbu: **nesplněna**

Bilance organické hmoty: **záporná**

Potřeba:

Plnění:

Obhospodařovaná plocha (Jednotná žádost /JŽ/, květen 2024) Výměra (ha)

Celková výměra (kultury R + G + U)	1 000,00
... z toho: lehká půda	30,00
střední půda (dopočet)	920,00
těžká půda	50,00

Podle údajů pro žádost o dotace na rok 2024

Informace o zařazení DPB podle převažujícího půdního druhu (Registr půdy – LPIS):
Tisky – Informativní výpisy – Základní (tab. Součet výměr účinných dle kultur a režimů EZ)

Vybrané plodiny (JŽ, květen 2024) Výměra (ha)

Brambory, cukrová řepa, řepa krnná, zelenina ¹⁾	
Kukuřice, zelenina ²⁾	
Jetel ³⁾ nebo vojtěška ³⁾ , včetně semenářských porostů	
Ostatní víceleté pícniny (R) ⁴⁾ , trávy na semeno, travní porost (G)	

Upřesnění potřeby opatření podle výměry vybraných plodin (JŽ 2024)

¹⁾ brokolice, celer, cuketa, meloun, okurka, pór, rajče, tykev, zelí
²⁾ česnek, křen selský jednoletý, květák, mrkev, paprika, pastinák
³⁾ pouze čisté porosty
⁴⁾ včetně směsí (např. jetelotráva)

doplňte rozsah opatření (jinak zůstane 100% neplnění): ↓

Dodání organické hmoty do půdy (2023/2024) Spotřeba (t)

Hnůj, separát kejdy	
Kompost s poměrem C:N 10 a vyšším	
Kejda skotu	
Kejda prasat	

Celková spotřeba v období od 1. 7. 2023 do 30. 6. 2024, na výměře RGU pro JŽ 2024

Při výpočtu se vychází z celkové spotřeby hnojiv nebo upravených kalů na výměře kultur R, G, případně U v hospodářském roce.

doplňte rozsah opatření (jinak zůstane 100% neplnění): ↓

Dodání organické hmoty a další opatření (2023/2024) Výměra (ha)

Sláma obilnin (vč. kukuřice na zrno a CCM), olejnin, luskovin a dalších plodin pěstovaných na zrno či semeno (veškerá sláma, bez ohledu na přidání dusíku) atd.	
... z toho kombinace: sláma obilnin + kejda, digestát, výpalky	
Chrást, nesklizené hlavní plodiny	
Meziplodiny na zelené hnojení – následuje ozimá plodina	
Meziplodiny na zelené hnojení – následuje jarní plodina	
Meziplodiny – současně s hlavní plodinou	
Meziplodiny – odvoz zelené hmoty	
Úhor a ochr.pásy* (JŽ, květen 2024) – bez odvozu zelené hmoty	
Úhor a ochr.pásy* (JŽ, květen 2024) – odvoz zelené hmoty	
Strip-till	
Přímé setí	

Opatření provedená v období od 1. 7. 2023 do 30. 6. 2024, na výměře RGU pro JŽ

Zapravení do půdy, případně ponechání na povrchu slámy obilnin (včetně kukuřice sklizené děleným způsobem), olejnin, luskovin (pěstovaných i jako zelenina) a ostatních plodin pěstovaných na zrno či semeno nebo rostlinných zbytků po sklizni jetelovin a trav na semeno
... z toho zapravení slámy obilnin v kombinaci se souběžnou nebo následnou aplikací kejdy, digestátu nebo výpalků
Zapravení chrástu, případně nesklizených hlavních plodin
Meziplodiny (nad 8 týdnů, bez odvozu zelené hmoty), po kterých následuje ozimá plodina
Meziplodiny (nad 8 týdnů, bez odvozu zelené hmoty), po kterých následuje jarní plodina
Meziplodiny (nad 8 týdnů) pěstované současně s hlavní plodinou
Meziplodiny (nad 8 týdnů) s odvozem zelené hmoty
Plodiny na úhoru a v ochranných pásech* (neprodukční plochy), bez odvozu zelené hmoty
Plodiny na úhoru a v ochranných pásech* (neprodukční plochy), s odvozem zelené hmoty
Strip-till
Přímé setí do nezpracované půdy, meziplodin nebo rostlinných zbytků

Příklad výpočtu (tabulka redukována pro účely prezentace)

Ekoplatba 2024 (kultura R) – hospodaření s organickou hmotou v hospodářském roce 2023/2024 (od 1. 7. 2023 do 30. 6. 2024)

Obchodní závod: Dolní Lhota

Podmínka pro základní celofaremní ekoplatbu: **nesplněna**

Bilance organické hmoty: **záporná**

Potřeba:

Plnění:

Obhospodařovaná plocha (Jednotná žádost /JŽ/, květen 2024) Výměra (ha)

Celková výměra (kultury R + G + U)	1 000,00
... z toho: lehká půda	30,00
střední půda (dopočet)	920,00
těžká půda	50,00

Podle údajů pro žádost o dotace na rok 2024

Informace o zařazení DPB podle převažujícího půdního druhu (Registr půdy – LPIS):
Tisky – Informativní výpisy – Základní (tab. Součet výměr účinných dle kultur a režimů EZ)

Vybrané plodiny (JŽ, květen 2024) Výměra (ha)

Brambory, cukrová řepa, řepa krmná, zelenina ¹⁾	25,00
Kukuřice, zelenina ²⁾	50,00
Jetel ³⁾ nebo vojtěška ³⁾ , včetně semenářských porostů	100,00
Ostatní víceleté pícniny (R) ⁴⁾ , trávy na semeno, travní porost (G)	

Upřesnění potřeby opatření podle výměry vybraných plodin (JŽ 2024)

¹⁾ brokolice, celer, cuketa, meloun, okurka, pór, rajče, tykev, zelí
²⁾ česnek, křen selský jednoletý, květák, mrkev, paprika, pastinák
³⁾ pouze čisté porosty
⁴⁾ včetně směsí (např. jetelotráva)

doplňte rozsah opatření (jinak zůstane 100% neplnění): ↓

Dodání organické hmoty do půdy (2023/2024) Spotřeba (t)

Hnůj, separát kejdy	
Kompost s poměrem C:N 10 a vyšším	
Kejda skotu	
Kejda prasat	

Celková spotřeba v období od 1. 7. 2023 do 30. 6. 2024, na výměře RGU pro JŽ 2024

Při výpočtu se vychází z celkové spotřeby hnojiv nebo upravených kalů na výměře kultur R, G, případně U v hospodářském roce.

doplňte rozsah opatření (jinak zůstane 100% neplnění): ↓

Dodání organické hmoty a další opatření (2023/2024) Výměra (ha)

Sláma obilnin (vč. kukuřice na zrno a CCM), olejnin, luskovin a dalších plodin pěstovaných na zrno či semeno (veškerá sláma, bez ohledu na přidání dusíku) atd.	
... z toho kombinace: sláma obilnin + kejda, digestát, výpalky	
Chrást, nesklizené hlavní plodiny	
Meziplodiny na zelené hnojení – následuje ozimá plodina	
Meziplodiny na zelené hnojení – následuje jarní plodina	
Meziplodiny – současně s hlavní plodinou	
Meziplodiny – odvoz zelené hmoty	
Úhor a ochr.pásy* (JŽ, květen 2024) – bez odvozu zelené hmoty	
Úhor a ochr.pásy* (JŽ, květen 2024) – odvoz zelené hmoty	
Strip-till	
Přímé setí	

Opatření provedená v období od 1. 7. 2023 do 30. 6. 2024, na výměře RGU pro JŽ

Zpravení do půdy, případně ponechání na povrchu slámy obilnin (včetně kukuřice sklizené děleným způsobem), olejnin, luskovin (pěstovaných i jako zelenina) a ostatních plodin pěstovaných na zrno či semeno nebo rostlinných zbytků po sklizni jetelovin a trav na semeno
... z toho zpravení slámy obilnin v kombinaci se souběžnou nebo následnou aplikací kejdy, digestátu nebo výpalků
Zpravení chrástu, případně nesklizených hlavních plodin
Meziplodiny (nad 8 týdnů, bez odvozu zelené hmoty), po kterých následuje ozimá plodina
Meziplodiny (nad 8 týdnů, bez odvozu zelené hmoty), po kterých následuje jarní plodina
Meziplodiny (nad 8 týdnů) pěstované současně s hlavní plodinou
Meziplodiny (nad 8 týdnů) s odvozem zelené hmoty
Plodiny na úhoru a v ochranných páslech* (neprodukční plochy), bez odvozu zelené hmoty
Plodiny na úhoru a v ochranných páslech* (neprodukční plochy), s odvozem zelené hmoty
Strip-till
Přímé setí do nezpracované půdy, meziplodin nebo rostlinných zbytků

Příklad výpočtu (tabulka redukována pro účely prezentace)

Ekoplatba 2024 (kultura R) – hospodaření s organickou hmotou v hospodářském roce 2023/2024 (od 1. 7. 2023 do 30. 6. 2024)

Obchodní závod: Dolní Lhota

Podmínka pro základní celofaremní ekoplatbu: **nesplněna**

Bilance organické hmoty: **záporná**



Obhospodařovaná plocha (Jednotná žádost /JŽ/, květen 2024) Výměra (ha)

Celková výměra (kultury R + G + U)	1 000,00
... z toho: lehká půda	30,00
<i>střední půda (dopočet)</i>	920,00
těžká půda	50,00

Podle údajů pro žádost o dotace na rok 2024

Informace o zařazení DPB podle převažujícího půdního druhu (Registr půdy – LPIS):
Tisky – Informativní výpisy – Základní (tab. Součet výměr účinných dle kultur a režimů EZ)

Vybrané plodiny (JŽ, květen 2024) Výměra (ha)

Brambory, cukrová řepa, řepa krmná, zelenina ¹⁾	25,00
Kukuřice, zelenina ²⁾	50,00
Jetel ³⁾ nebo vojtěška ³⁾ , včetně semenářských porostů	100,00
Ostatní víceleté pícniny (R) ⁴⁾ , trávy na semeno, travní porost (G)	

Upřesnění potřeby opatření podle výměry vybraných plodin (JŽ 2024)

¹⁾ brokolice, celer, cuketa, meloun, okurka, pór, rajče, tykev, zelí
²⁾ česnek, křen selský jednoletý, květák, mrkev, paprika, pastinák
³⁾ pouze čisté porosty
⁴⁾ včetně směsí (např. jetelotráva)

Dodání organické hmoty do půdy (2023/2024) Spotřeba (t)

Hnůj, separát kejdy	3 500,00
Kompost s poměrem C:N 10 a vyšším	
Kejda skotu	
Kejda prasat	5 000,00

Celková spotřeba v období od 1. 7. 2023 do 30. 6. 2024, na výměře RGU pro JŽ 2024

Při výpočtu se vychází z celkové spotřeby hnojiv nebo upravených kalů na výměře kultur R, G, případně U v hospodářském roce.

Dodání organické hmoty a další opatření (2023/2024) Výměra (ha)

Sláma obilnin (vč. kukuřice na zrno a CCM), olejnin, luskovin a dalších plodin pěstovaných na zrno či semeno (veškerá sláma, bez ohledu na přidání dusíku) atd.	
... z toho kombinace: sláma obilnin + kejda, digestát, výpalky	
Chrást, nesklizené hlavní plodiny	
Meziplodiny na zelené hnojení – následuje ozimá plodina	
Meziplodiny na zelené hnojení – následuje jarní plodina	
Meziplodiny – současně s hlavní plodinou	
Meziplodiny – odvoz zelené hmoty	
Úhor a ochr.pásy* (JŽ, květen 2024) – bez odvozu zelené hmoty	
Úhor a ochr.pásy* (JŽ, květen 2024) – odvoz zelené hmoty	
Strip-till	
Přímé setí	

Opatření provedená v období od 1. 7. 2023 do 30. 6. 2024, na výměře RGU pro JŽ

Zpravení do půdy, případně ponechání na povrchu slámy obilnin (včetně kukuřice sklizené děleným způsobem), olejnin, luskovin (pěstovaných i jako zelenina) a ostatních plodin pěstovaných na zrno či semeno nebo rostlinných zbytků po sklizni jetelovin a trav na semeno
 ... z toho zpravení slámy obilnin v kombinaci se souběžnou nebo následnou aplikací kejdy, digestátu nebo výpalků
 Zpravení chrástu, případně nesklizených hlavních plodin
 Meziplodiny (nad 8 týdnů, bez odvozu zelené hmoty), po kterých následuje ozimá plodina
 Meziplodiny (nad 8 týdnů, bez odvozu zelené hmoty), po kterých následuje jarní plodina
 Meziplodiny (nad 8 týdnů) pěstované současně s hlavní plodinou
 Meziplodiny (nad 8 týdnů) s odvozem zelené hmoty
 Plodiny na úhoru a v ochranných pásích* (neprodukční plochy), bez odvozu zelené hmoty
 Plodiny na úhoru a v ochranných pásích* (neprodukční plochy), s odvozem zelené hmoty
 Strip-till
 Přímé setí do nezpracované půdy, meziplodin nebo rostlinných zbytků

Příklad výpočtu (tabulka redukována pro účely prezentace)

Ekoplatba 2024 (kultura R) – hospodaření s organickou hmotou v hospodářském roce 2023/2024 (od 1. 7. 2023 do 30. 6. 2024)

Obchodní závod: Dolní Lhota

Podmínka pro základní celofaremní ekoplatbu:	splněna
Bilance organické hmoty:	vyrovnaná



Obhospodařovaná plocha (Jednotná žádost /JŽ/, květen 2024)	Výměra (ha)
Celková výměra (kultury R + G + U)	1 000,00
... z toho: lehká půda	30,00
<i>střední půda (dopočet)</i>	920,00
těžká půda	50,00

Podle údajů pro žádost o dotace na rok 2024

Informace o zařazení DPB podle převažujícího půdního druhu (Registr půdy – LPIS):
Tisky – Informativní výpisy – Základní (tab. Součet výměr účinných dle kultur a režimů EZ)

Vybrané plodiny (JŽ, květen 2024)	Výměra (ha)
Brambory, cukrová řepa, řepa krmná, zelenina ¹⁾	25,00
Kukuřice, zelenina ²⁾	50,00
Jetel ³⁾ nebo vojtěška ³⁾ , včetně semenářských porostů	100,00
Ostatní víceleté píceiny (R) ⁴⁾ , trávy na semeno, travní porost (G)	

Upřesnění potřeby opatření podle výměry vybraných plodin (JŽ 2024)

¹⁾ brokolice, celer, cuketa, meloun, okurka, pór, rajče, tykev, zelí
²⁾ česnek, křen selský jednoletý, květák, mrkev, paprika, pastinák
³⁾ pouze čisté porosty
⁴⁾ včetně směsí (např. jetelotráva)

Dodání organické hmoty do půdy (2023/2024)	Spotřeba (t)
Hnůj, separát kejdy	3 500,00
Kompost s poměrem C:N 10 a vyšším	
Kejda skotu	
Kejda prasat	5 000,00

Celková spotřeba v období od 1. 7. 2023 do 30. 6. 2024, na výměře RGU pro JŽ 2024

Při výpočtu se vychází z celkové spotřeby hnojiv nebo upravených kalů na výměře kultur R, G, případně U v hospodářském roce.

Dodání organické hmoty a další opatření (2023/2024)	Výměra (ha)
Sláma obilnin (vč. kukuřice na zrno a CCM), olejnin, luskovin a dalších plodin pěstovaných na zrno či semeno (veškerá sláma, bez ohledu na přidání dusíku) atd.	350,00
... z toho kombinace: sláma obilnin + kejda, digestát, výpalky	
Chrást, nesklizené hlavní plodiny	
Meziplodiny na zelené hnojení – následuje ozimá plodina	
Meziplodiny na zelené hnojení – následuje jarní plodina	
Meziplodiny – současně s hlavní plodinou	
Meziplodiny – odvoz zelené hmoty	
Úhor a ochr.pásy* (JŽ, květen 2024) – bez odvozu zelené hmoty	
Úhor a ochr.pásy* (JŽ, květen 2024) – odvoz zelené hmoty	
Strip-till	
Přímé setí	

Opatření provedená v období od 1. 7. 2023 do 30. 6. 2024, na výměře RGU pro JŽ

Zapravení do půdy, případně ponechání na povrchu slámy obilnin (včetně kukuřice sklizené děleným způsobem), olejnin, luskovin (pěstovaných i jako zelenina) a ostatních plodin pěstovaných na zrno či semeno nebo rostlinných zbytků po sklizni jetelovin a trav na semeno

... z toho zapravení slámy obilnin v kombinaci se souběžnou nebo následnou aplikací kejdy, digestátu nebo výpalků

Zapravení chrástu, případně nesklizených hlavních plodin

Meziplodiny (nad 8 týdnů, bez odvozu zelené hmoty), po kterých následuje ozimá plodina

Meziplodiny (nad 8 týdnů, bez odvozu zelené hmoty), po kterých následuje jarní plodina

Meziplodiny (nad 8 týdnů) pěstované současně s hlavní plodinou

Meziplodiny (nad 8 týdnů) s odvozem zelené hmoty

Plodiny na úhoru a v ochranných pásích* (neprodukční plochy), bez odvozu zelené hmoty

Plodiny na úhoru a v ochranných pásích* (neprodukční plochy), s odvozem zelené hmoty

Strip-till

Přímé setí do nezpracované půdy, meziplodin nebo rostlinných zbytků

Příklad výpočtu (tabulka redukována pro účely prezentace)

Ekoplatba 2024 (kultura R) – hospodaření s organickou hmotou v hospodářském roce 2023/2024 (od 1. 7. 2023 do 30. 6. 2024)

Obchodní závod: Dolní Lhota

Podmínka pro základní celofaremní ekoplatbu: **splněna**

Bilance organické hmoty: **zlepšující**



Obhospodařovaná plocha (Jednotná žádost /JŽ/, květen 2024)	Výměra (ha)
Celková výměra (kultury R + G + U)	1 000,00
... z toho: lehká půda	30,00
<i>střední půda (dopočet)</i>	920,00
těžká půda	50,00

Podle údajů pro žádost o dotace na rok 2024

Informace o zařazení DPB podle převažujícího půdního druhu (Registr půdy – LPIS):
Tisky – Informativní výpisy – Základní (tab. Součet výměr účinných dle kultur a režimů EZ)

Vybrané plodiny (JŽ, květen 2024)	Výměra (ha)
Brambory, cukrová řepa, řepa krmná, zelenina ¹⁾	25,00
Kukuřice, zelenina ²⁾	50,00
Jetel ³⁾ nebo vojtěška ³⁾ , včetně semenářských porostů	100,00
Ostatní víceleté píce (R) ⁴⁾ , trávy na semeno, travní porost (G)	

Upřesnění potřeby opatření podle výměry vybraných plodin (JŽ 2024)

- ¹⁾ brokolice, celer, cuketa, meloun, okurka, pór, rajče, tykev, zelí
- ²⁾ česnek, křen selský jednoletý, květák, mrkev, paprika, pastinák
- ³⁾ pouze čisté porosty
- ⁴⁾ včetně směsí (např. jetelotráva)

Dodání organické hmoty do půdy (2023/2024)	Spotřeba (t)
Hnůj, separát kejdy	3 500,00
Kompost s poměrem C:N 10 a vyšším	
Kejda skotu	
Kejda prasat	5 000,00

Celková spotřeba v období od 1. 7. 2023 do 30. 6. 2024, na výměře RGU pro JŽ 2024
Při výpočtu se vychází z celkové spotřeby hnojiv nebo upravených kalů na výměře kultur R, G, případně U v hospodářském roce.

Dodání organické hmoty a další opatření (2023/2024)	Výměra (ha)
Sláma obilnin (vč. kukuřice na zrno a CCM), olejnin, luskovin a dalších plodin pěstovaných na zrno či semeno (veškerá sláma, bez ohledu na přidání dusíku) atd.	350,00
... z toho kombinace: sláma obilnin + kejda, digestát, výpalky	
Chrást, nesklizené hlavní plodiny	
Meziplodiny na zelené hnojení – následuje ozimá plodina	140,00
Meziplodiny na zelené hnojení – následuje jarní plodina	
Meziplodiny – současně s hlavní plodinou	
Meziplodiny – odvoz zelené hmoty	
Úhor a ochr.pásy* (JŽ, květen 2024) – bez odvozu zelené hmoty	40,00
Úhor a ochr.pásy* (JŽ, květen 2024) – odvoz zelené hmoty	
Strip-till	50,00
Přímé setí	50,00

Opatření provedená v období od 1. 7. 2023 do 30. 6. 2024, na výměře RGU pro JŽ

Zapravení do půdy, případně ponechání na povrchu slámy obilnin (včetně kukuřice sklizené děleným způsobem), olejnin, luskovin (pěstovaných i jako zelenina) a ostatních plodin pěstovaných na zrno či semeno nebo rostlinných zbytků po sklizni jetelovin a trav na semeno

... z toho zapravení slámy obilnin v kombinaci se souběžnou nebo následnou aplikací kejdy, digestátu nebo výpalků

Zapravení chrástu, případně nesklizených hlavních plodin

Meziplodiny (nad 8 týdnů, bez odvozu zelené hmoty), po kterých následuje ozimá plodina

Meziplodiny (nad 8 týdnů, bez odvozu zelené hmoty), po kterých následuje jarní plodina

Meziplodiny (nad 8 týdnů) pěstované současně s hlavní plodinou

Meziplodiny (nad 8 týdnů) s odvozem zelené hmoty

Plodiny na úhoru a v ochranných pásích* (neprodukční plochy), bez odvozu zelené hmoty

Plodiny na úhoru a v ochranných pásích* (neprodukční plochy), s odvozem zelené hmoty

Strip-till

Přímé setí do nezpracované půdy, meziplodin nebo rostlinných zbytků

**Výpočet je nutné zpracovat do 30. 9.
a předložit v případě kontroly na místě**

35,0 ha (rozsah potřebných opatření)

30,0 ha (rozsah provedených opatření)

85,7% plnění

14,3% neplnění

snížení ekoplatby o 5 %

**Snížení základní celofaremní ekoplatby při neplnění podmínek
(ve vztahu k rozsahu potřebných opatření)**

neplnění	snížení ekoplatby na výměře kultury R
≤ 15 %	o 5 %
> 15 %, ≤ 25 %	o 10 %
> 25 %, ≤ 50 %	o 50 %
> 50 %	bez ekoplatby

Snížení základní celofaremní ekoplatby při nezpracování výpočtu

dodatečné předložení výpočtu do 30 dnů po kontrole – snížení o 3 %

nepředložení výpočtu ani do 30 dnů po kontrole – bez ekoplatby

Hospodaření se živinami pro ekoplatbu

- **Modifikace strategického plánu SZP na období 2023–2027 pro ČR**
 - *nová intervence – ekoplatba na podporu udržitelného hospodaření se živinami*
 - *Evropská komise první aktualizaci SP SZP (verze 2.1) schválila dne 8. 12. 2023*
- **Nařízení vlády č. 68/2024 Sb. – novela nařízení vlády č. 83/2023 Sb., o stanovení podmínek poskytování přímých plateb zemědělcům**
- **Nový § 24a „Podmínky poskytnutí ekoplatby na podporu udržitelného hospodaření se živinami“ + nová příloha č. 20**
 - účinnost od 1. 1. 2025, tedy využitelné až **pro ekoplatbu 2025**
 - hodnotí se v průměru na 1 ha orné půdy (kultury R, G, U)
 - současně dodržet i podmínky ekoplatby na organickou hmotu
 - vrátit do půdy fosfor odvezený ve sklizených produktech
 - s přihlédnutím k výsledkům AZPP (*při nahrazovacím koeficientu pod 0,3 nelze žádat*)
 - tolerance -2 až <0 kg P/ha (-50 % dotace), 0 až +10 kg P/ha (plná dotace)
 - dodržet bilanční přebytek dusíku (limit 60 kg N/ ha orné půdy, v 1 roce)

Hospodaření se živinami pro ekoplatbu 2025

▣ Aktuální výsledky AZZP (příklad pro subjekt s 220 ha orné půdy)

- „Zpráva o výsledcích AZZP“ (k datu podání žádosti 2025), kapitola „Základní statistické zpracování“ (ke stažení na Portálu farmáře – Registr půdy LPIS)

Kultura: standardní orná půda = zemědělská půda								
Půdní reakce								
kategorie		EK	SiK	K	Slak	N	A	SiA
celkem ha	189,11		4,24	3,48	32,50	127,00	21,89	
% ha	100,0		2,2	1,8	17,2	67,2	11,6	
Obsah přístupného fosforu								
kategorie		N	VH	D	V		VV	
celkem ha	189,11	8,09	64,74	37,01	49,68		29,59	

Tabulka č. 4 Výpočet průměrného koeficientu pro stanovení potřeby dodání fosforu

Obsah přístupného fosforu v půdě ³⁾	Výměra orné půdy k datu podání žádosti	Koeficient	Pomocný výpočet
Nízký (do 50 mg P/kg)	8,09	1,50	12,14
Vyhovující (51–80 mg P/kg)	64,74	1,00	64,74
Dobrý (81–115 mg P/kg)	37,01	0,50	18,51
Vysoký (116–185 mg P/kg)	49,68	0,00	0,00
Velmi vysoký (nad 185 mg P/kg)	29,59	0,00	0,00
Nezjištěný	30,89	1,00	30,89
Výměra celkem a průměrný koeficient (vážený průměr)	220,00	0,57	126,27

Dle návrhu směrnice EP a Rady o monitorování půdy a odolnosti půdy stanoví členský stát max. hodnotu obsahu extrahovatelného P v rozmezí 30–50 mg/kg (metoda dle Olsena), tj. cca 60–100 mg/kg (Mehlich 3)

Hospodaření se živinami pro ekoplatbu 2025

- ▣ **Obsah fosforu v rostlinných produktech** (sklizeň v roce 2024)
 - 2,00 t P
- ▣ **Potřeba dodání fosforu** (hospodářský rok hnojení 2024/2025)
 - $2,00 \text{ t P} \times 0,57 = 1,15 \text{ t P}$
- ▣ **Skutečné dodání fosforu** (hospodářský rok hnojení 2024/2025)
 - $5,73 \text{ t P}_2\text{O}_5 = 2,50 \text{ t P}$
(přepočítání z oxidové formy na formu prvků podle vzorce: $P = P_2O_5 \times 0,436$)
- ▣ **Bilance fosforu** (ve vztahu k následnému vracení fosforu)
 - $1,35 \text{ t P} (= 2,50 - 1,15)$
 - 220 ha orné půdy
 - v průměru **6,14 kg P/ha** orné půdy (*to je v toleranci 0 až +10 kg P/ha*)
- ▣ **Bilance dusíku** (hospodářský rok hnojení 2024/2025, sklizeň v roce 2025)
 - výpočet by měl být stejný jako u bilance N 2024/2025 dle nitrát. směrnice

Děkujeme Vám za pozornost!

Rádi Vám poradíme,
volejte, pište, podívejte se na weby:

tel. 733 375 632, kozlovska@vurv.cz

www.vurv.cz

tel. 603 520 684, klir@vurv.cz

www.nitrat.cz