

Zpravodaj Zemědělského svazu



**Zemědělský svaz
České republiky**

Zemědělský svaz ...na straně zemědělců

Komentáře předsedy ZSČR

Vážení přátelé,

právě se Vám na obrazovkách zobrazil nový měsíčník – Zpravodaj Zemědělského svazu. Kdo naši organizaci znáte, víte, že jsme vždy hájili zájmy našich členů, zemědělců. Tímto zpravodajem se chceme dostat na novou úroveň a informovat také ostatní zemědělce i občany o aktuálních názorech na dění v zemědělství, v našem Svazu a o stanoviscích k připravovaným i uskutečněným krokům národní i společné zemědělské politiky. Jde nám také o předávání informací, které zajímají nejen zemědělce, o výhledech vývoje agrárního trhu. Ovšem nejen prací živ je člověk. Svě místo si na stránkách nového zpravodaje najdou i společenské rubriky.

České zemědělství a hlavně zemědělci jsou součástí naší společnosti, která má svou nezaměnitelnou a nenahraditelnou roli. I o tom bude náš Zpravodaj. Postupně budeme představovat naše nejlepší zemědělské podniky, které mohou být inspirací i pro ostatní zemědělce a pro občany důkazem životaschopnosti českého zemědělství. Aby tomu tak bylo i nadále, chceme přispět i tímto zpravodajem, který bude vysvětlovat naše stanoviska a možné důsledky některých rozhodnutí, která se na první pohled mohou zdát jako logická a tržní, ale ve skutečnosti dostávají naše zemědělce do další závislosti na odběratelích, dodavatelích a státních či evropských orgánech.

Vysvětlovat, že nežijeme ve vzduchoprázdnu a navzájem se můžeme ovlivňovat. Ovšem nesmí jít o budování závislosti jedněch na druhých. Musí jít o rovný vztah, za který bojujeme od svého vzniku. Aby bylo jasné, že za zdražení rohlíků v obchodě nemohou výrazně zemědělci, neboť pšenice tvoří jen cca 10% z ceny, aby bylo jasné, že zemědělci nejsou jen žadatelé čekající na dotace. Dotace v EU považujeme především za plnění vyšších požadavků na bezpečnost a zdravotní nezávadnost potravin, za společenskou úhradu vyšších nákladů za plnění vyšších environmentálních požadavků a animal-welfare v chovech skotu, prasat, drůbeže i dalšími požadavky nařizované směrnicemi Evropské unie.

Začátkem letošního roku hýbala dioxinová aféra v sousedním Německu. Určitě jde o nepříjemnou záležitost hlavně pro chovatele drůbeže a prasat, kteří o nebezpečí z nakupovaných krmiv neměli nejmenší tušení. Věřím, že německé orgány vše vyšetří a přijmou taková opatření, aby se stejná situace nemohla opakovat. Určitě nešlo o chvilkové pokušení či náhodný omyl, ale o cílevědomé využívání sice levnější, ale o to škodlivější suroviny. Informace, že výrobce krmiv je již v konkurzu, to jen potvrzuje. U nás každá výroba musí procházet několika stupni kontroly a kontrolují se i její produkty. Věřím, že nyní vzroste zájem o česká vejce, o české vepřové a obě komodity se v naší zemi stanou opět rentabilní a naše výroba postupně poroste na soběstačnou úroveň. Vždyť dnes dovážíme cca polovinu vepřového a cca třetinu vajec. A třeba i ve starých členských zemích začnou uplatňovat přísnější politiku, která se u nás už dávno stala realitou. Tím se opět prosadíme na náš trh.



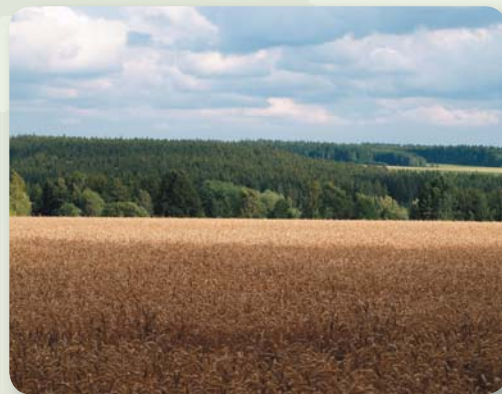
Ing. Miroslav Jirovský
předseda ZS ČR

číslo 1
únor 2011

www.zscr.cz

Jak je to s podílem dovozů agrárních výrobků na spotřebě v ČR

„Podíl základních potravin tuzemského původu v naší vybraných maloobchodních sítích činí i více než 90 procent“ tvrdí Svaz obchodu a cestovního ruchu. „Češi při nákupu preferují domácí zboží hlavně u potravin“ vyplývá z výzkumu společnosti GfK Czech. To jsou na první pohled výborné zprávy, jejichž, které nás ale vedly k zamyšlení. Jak je to tedy se spotřebou domácích potravin. Má vůbec ještě smysl motivovat spotřebitele k nákupu domácích potravin, když tyto průzkumy ukazují, že tomu tak již dávno je? Když se na to podíváme z jiného pohledu, ukazuje se, že situace není tak „růžová“, jak by se mohlo z uvedených prohlášení zdát. Námi zjištěné údaje z ČSÚ z objemu zahraničního obchodu ukazují něco jiného.



Dokáží spotřebitelé rozeznat domácí potraviny?

Společnost GfK Czech opírá své tvrzení o průzkum mezi cca pěti sty spotřebiteli, kteří uvedli, že alespoň u některých druhů potravin dávají přednost českým výrobkům před zahraničními. Podobný průzkum dělala i evropská komise, kdy se ale ukázalo, že se odpovědi na dotazníkové šetření ve skutečnosti neshodují reálným chováním spotřebitelů (většina zákazníků, kteří před vstupem do obchodu tvrdili, že při nákupu potravin vybírají dle země původu, se po pár minutách v obchodě stejně nakonec rozhodlo dle ceny). Je třeba si všimnout, že respondenti jsou především starší lidé a také, že se průzkum zákazníků neptal, jsou vůbec schopni rozeznat domácí potraviny. To je dnes totiž velmi obtížné. Právě u starších lidí může docházet k tomu, často kupují potraviny s přesvědčením, že jde o tradiční domácí výrobky. Realita však může být zcela jiná. Málokdo např. totiž zaznamenal, že káva Jihlavanka se dnes vyrábí v Rakousku stejně jako Mochovská zelenina, že rostlinné tuky Perla, Flora, Rama, Hera již nejsou domácí, ale vyrobené v EU, že SUNAR se vozí z převážně z Británie a tak bychom mohli pokračovat dlouho. Nic neříkající nápisy typu „vyrobena v EU“, „vyrobena pro...“, „distributor pro ČR...“, „zabaleno v ...“ navíc psané velmi malými písmeny, jsou nejlepším způsobem, jak zmást zákazníka. Stačí se například při nákupu masa v supermarketu zeptat, zda nabídnuté maso pochází z ČR. Mnohdy špatně česky mluvící personál, nedokáže fundovaně odpovědět a obchody, které u masa či sýrů poctivě značí původ, jsou dnes u nás spíše výjimkou.



Je šetření objektivní?

Svaz obchodu a cestovního ruchu své tvrzení opírá o šetření, ve kterém bylo zohledněno pět sortimentních skupin v pěti obchodních řetězcích. Těžko lze uznat, že výsledek je pravdivý, neboť neznáme podrobnější informace o metodice šetření. Nelze však nepochybovat o tom, zda šetření proběhlo na odpovídajícím vzorku potravin, abychom si z něho mohli udělat opravdu celkový obecný obrázek o podílu produktů na českém trhu. K pochybnostem nás vede především celkový vývoj zahraničního obchodu a celkový vývoj a struktura zemědělské produkce.



Změny v zemědělské produkci

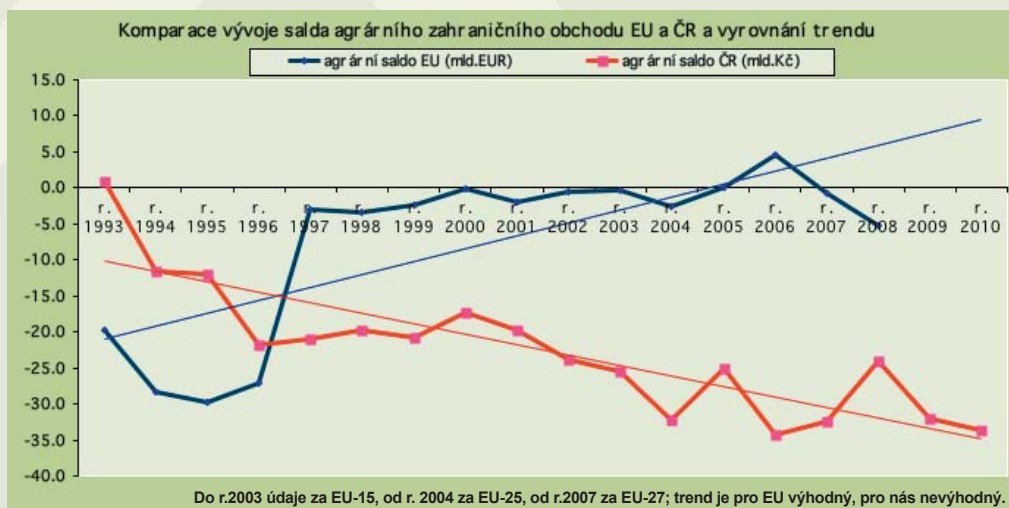
V uplynulých 20 letech se rozměr tuzemské agrární zúžil především na základní suroviny, zatímco výroby s přidanou hodnotou jsou vytvářeny v zahraničí. V porovnání s Evropou naše produkce nedosahuje jinde běžné úrovně. V úrovni finální rostlinné produkce jsme na 62% evropského průměru. Zatímco naše je na 702 EUR/ha, v EU-27 to je 1 137 EUR/ha, sousední Německo má 130 % a Nizozemí 520 % evropského průměru. Naše finální živočišná produkce je na úrovni 585 EUR/ha, v EU-27 to je 852 EUR/ha, my jsme na 69 % evropského průměru. Rakousko má 116 %, Německo 159 % a Nizozemí 593 % evropského průměru. Naposledy bylo saldo agrárního zahraničního obchodu ČR kladné v r. 1993 a z pozice čistého agrárního vývoze jsme se postupně stávali čistým agrárním dovozcem. Dovozy agrárních komodit do ČR se zvýšily ze 31 mld. Kč v r. 1993 na 134 mld. Kč v r. 2009. Díky tomu se záporné agrární saldo ČR zvýšilo, v r. 2009 i v r. 2010 na úroveň okolo -30 mld. Kč.



Má pokles produkce dopad na ceny

Klasická ekonomická teorie hovoří o tom, že pokles nabídky se projeví v růstu ceny. Ta ale vychází z prostředí, kde neexistují další faktory. A tak je realita u nás jiná. Snížení produkce v ČR o jakékoliv množství se na trhu hbitě vyrovná, jinými slovy o kolik snížíme produkci my, o to více se doveze k nám a využívání tuzemského hodnototvorného potenciálu včetně zaměstnanosti v tuzemské zemědělské prvovýrobě, ve zpracovatelském průmyslu i celém agrobyznysu se přirozeně zmenšuje.

	agrární saldo EU (mld.EUR)	agrární saldo ČR (mld.Kč)
r. 1993	-19.7	0.8
r. 1994	-28.4	-11.5
r. 1995	-29.8	-12.0
r. 1996	-27.2	-21.8
r. 1997	-3.0	-20.9
r. 1998	-3.3	-19.8
r. 1999	-2.4	-20.7
r. 2000	-0.2	-17.3
r. 2001	-1.9	-19.8
r. 2002	-0.6	-23.9
r. 2003	-0.4	-25.4
r. 2004	-2.5	-32.3
r. 2005	0.0	-25.0
r. 2006	4.6	-34.2
r. 2007	-0.7	-32.4
r. 2008	-5.2	-24.1
r. 2009		-32.0
r. 2010		-33.6



Zdroj údajů: Burdová – zpracování a propočty z údajů ČSÚ a Agriculture in the E.U. - Statistical and economic information. DG AGRI Brusel.



Mléko a mléčné výrobky jako typická ukázka

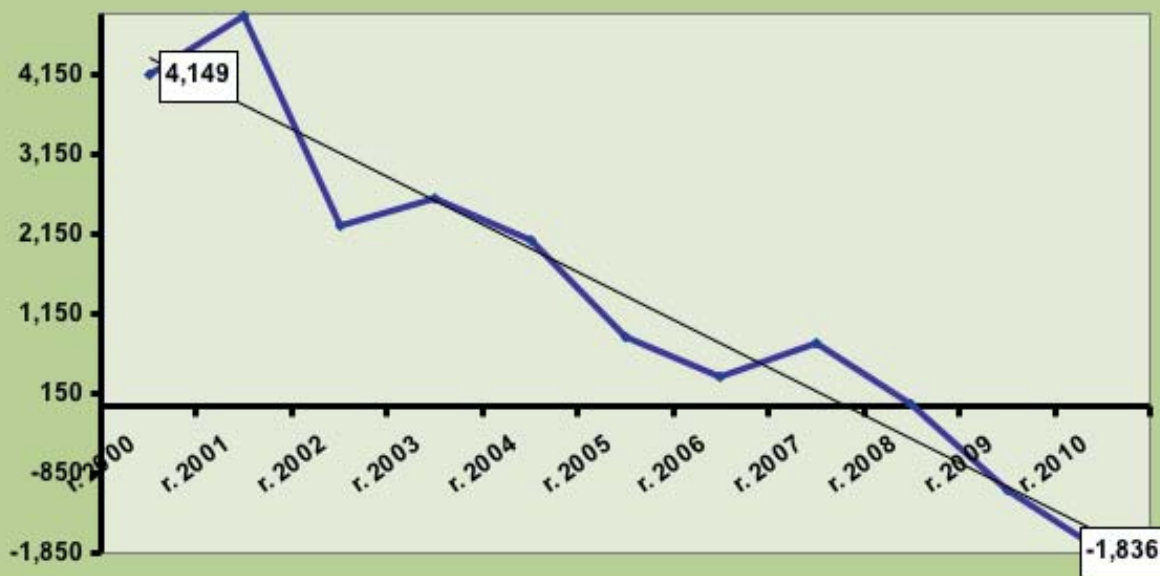


Průměrný podíl dovozů mléčných výrobků na spotřebě z let 2001 až 2003, tj. před vstupem do EU, činil 12 % a v roce 2009 se trojnásobně zvýšil na 38 %. Úměrně tomu se podíl tuzemských producentů na spotřebě v ČR snížil z 88 na 62 %.

Tendence snižování vývozu doprovázená zvyšováním dovozu je zřejmá např. u másla (CN 0405): v r. 2007 byl vývoz másla na úrovni 1,3 mld. Kč,

v r. 2008 byl 0,9 mld. Kč, v r. 2009 ještě méně a to 0,8 mld. Kč a za leden až listopad 2010 vývoz másla zatím činí pouhých 0,5 mld. Kč. Jsou to velmi nízká čísla, uvážíme-li, že před 10 lety tj. v r. 2000 jsme vyvezli másla za 1,1 mld. Kč. Na jedné straně vyvážíme másla o polovinu méně než před 10 lety a na druhé straně dovoz másla do ČR se dramaticky zvyšuje. Důsledkem je to, že saldo agrárního zahraničního obchodu máslem se v uplynulé dekádě mění z kladného na záporné: v r. 2000 bylo saldo agrárního zahraničního obchodu máslem na úrovni 1,1 mld. Kč, před vstupem do EU v r. 2003 na úrovni 0,6 mld. Kč a naposledy bylo kladné v r. 2006. Počínaje r. 2007 je saldo zahraničního obchodu máslem každý rok záporné s rostoucí tendencí až na - 0,6 mld. Kč v r. 2009. Za leden až listopad 2010 to je zatím na - 0,9 mld. Kč.

Vývoj salda zahr.obchodu mlékem a mléčnými výrobky po odečtu suroviny, tj. nezahuštěného mléka v mil. Kč a vyrovnání trendu - neumíme vyvážet výrobky s vyšší přidanou hodnotou



r. 2000	4,149
r. 2001	4,867
r. 2002	2,253
r. 2003	2,582
r. 2004	2,070
r. 2005	864
r. 2006	364
r. 2007	768
r. 2008	10
r. 2009	-1,051
r. 2010	-1,836

Zdroj údajů: Burdová – zpracování a propočty z údajů ČSÚ a Agriculture in the E.U. - Statistical and economic information. DG AGRI Brusel.

Podobně jako máslo jsou na tom také sýry. Kladné saldo v roce 2000 ve výši 220 mil. Kč se za devět let změnilo na záporné saldo ve výši 3,1 mld. v roce 2009.



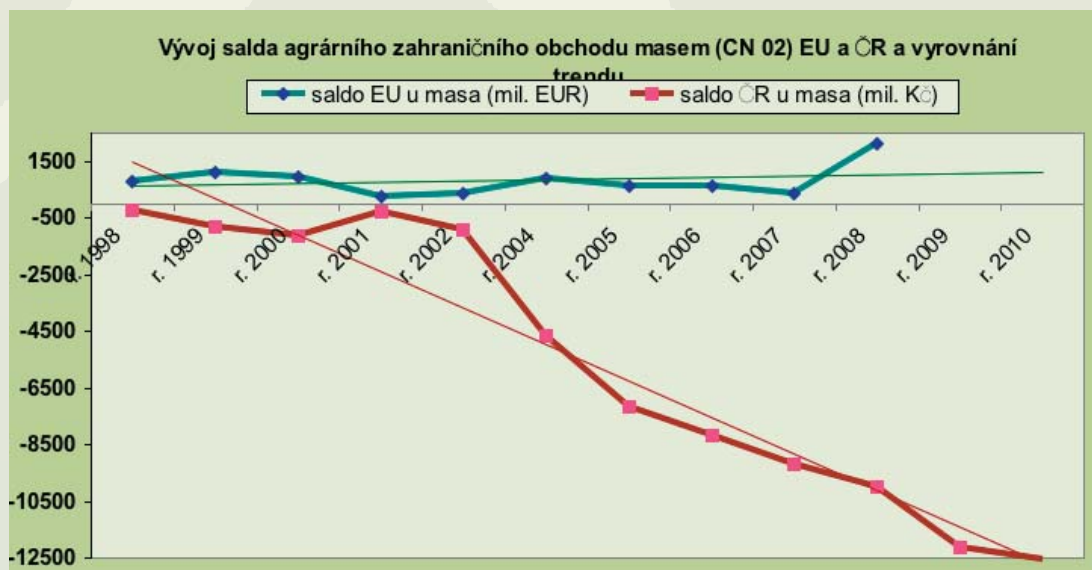
	Vývoz	Dovoz	Saldo
2000	1 426	1 206	220
2001	1 543	1 360	183
2002	1 278	1 529	-251
2003	1 341	1 894	-553
2004	1 475	2 736	-1 261
2005	1 625	3 487	-1 863
2006	1 736	4 166	-2 431
2007	1 743	4 788	-3 045
2008	1 907	4 740	-2 833
2009	1 922	5 031	-3 109
Leden až listopad 2010	2 182	5 173	- 2 991
Nárůst během 10 let	1,5 krát	4 krát	změna z kladného na záporné

Ani ve vývozu pouhých surovin kolikrát nedokážeme udržet trendy a i vývoz surovin nám klesá. Příkladem je mléko (CN 0401): v r. 2008 bylo saldo agrárního zahraničního obchodu na úrovni 4,7 mld. Kč, v r. 2009 saldo bylo 3,8 mld. Kč a v r. 2010 (zatím máme od ČSÚ data za leden až listopad) saldo u mléka činilo 4,0 mld. Kč. Zhoršení salda je zejména způsobeno sníženým vývozem – v r. 2008 jsme vyvezli mléka za 6,2 mld.Kč, v r. 2009 za 5,0 mld. Kč a za leden až listopad 2010 zatím za 4,9 mld. Kč.

Nejhůře je na tom vepřové maso

Nejvyšší podíl dovozů na spotřebě je u nás u vepřového masa, kde dosahuje 45 %, přitom původní průměrný podíl dovozů vepřového masa na spotřebě z let 2001 až 2003, tj. před vstupem do EU, byl devítinásobně nižší, a to 5%. Na příkladu komodity maso je patrné, že i výrazný pokles soběstačnosti nezvýší cenu pro zemědělské prvovýrobce. V r. 2003 byl podíl záporného salda ze zahraničního obchodu masem na celkovém záporném agrárním saldu 8 %, v r. 2009 již 41 %. Pokud se nepřijmou opatření, za pár let u nás bude činit záporné saldo u agrárního zahraničního obchodu masem polovinu záporného salda celkového agrárního zahraničního obchodu ČR.

	saldo EU u masa (mil. EUR)	saldo ČR u masa (mil. Kč)
r. 1998	788	-212
r. 1999	1132	-788
r. 2000	974	-1124
r. 2001	271	-300
r. 2002	381	-914
r. 2004	915	-4665
r. 2005	625	-7158
r. 2006	645	-8152
r. 2007	382	-9191
r. 2008	2129	-9984
r. 2009		-12111
r. 2010		-12580



Zdroj údajů: Burdová – zpracování a propočty z údajů ČSÚ a Agriculture in the E.U. - Statistical and economic information. DG AGRI Brusel.



Zemědělci a obchodníci hledají cestu ke spolupráci

Na základě zasedání představenstva Družstevní asociace ČR k problematice spolupráce mezi členskými svazy DA ČR došlo koncem roku 2010 k návštěvě pracovníků ZS ČR do ZD Sloupnice, okres Ústí nad Orlicí – viz fotodokumentace. Vedení zemědělského družstva pozvalo k jednání vedení společnosti Obchodního družstva KONZUM se sídlem v Ústí nad Orlicí, který je součástí řetězců COOP a je členem Svazu spotřebních družstev. Předmětem jednání byla spolupráce ZS ČR a jeho členských organizací se SČMSD a prodejny COOP a jeho členských družstev ve smyslu využití systému organizace nákupů a distribuce v oblasti čerstvých českých potravin, které produkují čeští zemědělci.



Smyslem aktivit ZS ČR je volit vlastní cestu prodeje relativně velkého množství regionálních výrobců prostřednictvím českého spotřebního družstevnictví (Skupiny COOP) a ne cestou zahraničních řetězců a vytvořit model, aby si kvalitní české zboží kupovali zaměstnanci podniků v daném regionu.

Není od věci mimo jiné podotknout, že řetězce COOP jsou ve srovnání obratu za rok 2010 na 6. místě v rámci ČR (1. Schwarz, 2. Rewe, 3. Tesco, 4. Ahold, 5. Makro). Jsou země, kde družstevní prodejny jsou z hlediska obratu na 1. – 2. místě – Itálie, Švýcarsko, Holandsko, Skandinávské země. Družstevnictví je v Evropě díky svým principům tradiční forma prodeje potravin a poskytování služeb, družstva jsou vnímána jako nositelé „poctivého a slušného“ obchodování.

Je třeba využít značné hodnoty, kterou je regionalita, která je prakticky zahraničními obchodními řetězci v širším pojetí těžce uchopitelná. Využít též první zkušenosti z projektu férového obchodu KONZUM „Jsme tu doma“, který je založen na podpoře prodeje regionálních potravin jako prvek k zachování zaměstnanosti v kraji a k podpoře konkrétních výrobců a jeho dodavatelů (místní zemědělci), jako toho nejlepšího a v zásadě nejkvalitnějšího na trhu. S tím souvisí rozpracování celkové koncepce podpory prodeje ve smyslu, že jde o nejkvalitnější výrobky za přijatelné ceny.

Za tím účelem byla diskutována otázka přípravy komunikačního mixu a posoudit možnost spolupráce, společné komunikace, či koordinace aktivit v rámci projektu „Kvalita z našeho regionu“, jehož gestorem je Svaz obchodu a cestovního ruchu ČR.

K hlavním cílům projektu patří podpora regionálních výrobců a stability makroekonomiky a také napomoci ke zlepšení vztahů mezi účastníky trhu. Součástí projektu bude rovněž charitativní spotřebitelská soutěž. Cílem tedy, po dohodě se spotřebními družstvy, je založit největší regionální spolupráci v rámci ČR mezi obchodníky a regionálními dodavateli a zvýhodňovat místní výrobce bez jakýchkoli bariér, např. typu listovacích, regálových, letákových a jiných poplatků a vyladit vzájemně konečnou prodejní cenu a vytvořit strategii podpory.



Foto: J.Motyka, ZS ČR
Text: Dr. J.Šubrt, ZS ČR



Co přinesl rok 2010 v oblasti kontrol podmíněnosti a co nás čeká...

Uplynulý rok 2010 se nesl především v duchu mlčení ministerstva zemědělství o aktivitách v oblasti kontrol podmíněnosti. Monitorovací výbor Cross Compliance, jako jediná řádná platforma pro diskusi mezi úředníky a zástupci zemědělské veřejnosti, nebyl s výjimkou března svolán a MZe si za těšnovskými dveřmi hrálo na vlastním písku. Výsledkem pak byla řada kontroverzních kroků.

Brilantní ukázkou přehlédnutí zemědělců byla tzv. „aktualizace“ vymezení silně erozně ohrožených půd (SEO). MZe využilo poměrně pozitivního postoje zemědělských nevládních organizací k vyladění nesrovnalostí v LPIS a pod záminkou „aktualizace“ zdvojnásobilo výměru silně ohrožených půd, aniž by předem o věci alespoň informovalo. Netřeba dodávat, že se aktualizací stejně všechny původní nesrovnalosti odstranit nepodařilo.

Za husarský kousek lze považovat rozšíření standardu č. 2 GAEC o „mírně erozně ohrožené půdy“ pro rok 2011. Ani tato věc se nediskutovala předem a zástupci zemědělců byli postaveni před hotovou věc až v rámci meziresortního připomínkového řízení k novele NV č. 479/2009 Sb. Jediné čeho šlo dosáhnout, bylo odložení účinnosti k 1.7.2011, aby nebyli zemědělci sankcionováni za nedodržení podmínek používání půdoochranných technologií při přípravě půdy pro zakládání porostů jařin již v roce 2011. Pomyslnou třešňi na dortu je fakt, že ani v době kdy šla novela nařízení vlády do vlády, nebyl nikdo ze zodpovědných úředníků schopen poskytnout uspokojivou odpověď na to, co se myslí půdoochrannými technologiemi pro jednotlivé širokořádkové plodiny.

V roce 2011 nás, kromě zmiňovaného rozšíření standardů GAEC, čekají nové povinné požadavky (tzv. SMR). Novelou nařízení vlády č. 479/2009 Sb. se také mění princip hodnocení porušení podmíněnosti.

Jak budou vypadat kontroly podmíněnosti v rámci budoucí společné zemědělské politiky zatím jasné není. Již dnes je však zřejmé, že od 1.1.2013 se povinné požadavky rozšíří o welfarový balíček. Poněkud nepřehledná je situace u zavedení integrované ochrany rostlin dle směrnice 2009/128/ES (přílohy III) do systému Cross Compliance. Preambule (35) nadřazeného evropského předpisu - NR (ES) 1107/2009 signalizuje, že principy integrované ochrany rostlin by měly být součástí SMR (pravděpodobně nejpozději od roku 2014). Pevné právní ukotvení však doposud nebylo učiněno.

Evropská Komise navíc ve svém sdělení k nové SZP navrhuje zařazení dalších požadavků (především z oblasti vodní rámcové směrnice) a také posílení standardů GAEC. Ministerstvo v rámci příprav pro jednání v orgánech EK k nové SZP zatím zohlednilo požadavek ZS ČR, aby nebyl návrh Komise k posilování Cross Compliance ze strany České republiky podporován. Jakou váhu bude mít však slovo našich vyjednávačů a zda se jim podaří najít spojení pro lobbying, to ukáže až čas.

Ing. Jan Ulrich, ZS ČR





Kalendář akcí

1. 3. 2011

Seminář „Přehled ekonomiky a trhů významných komodit ŽV - mléka a hovězího masa a komodity RV - obilovin“ v Dolanech. Seminář je zaměřený na lepší orientaci v dalším podnikání zemědělců, pro zlepšení nebo upevnění jejich postavení na trhu a k lepší připravenosti na budoucí podobu SZP.

3. 3. 2011

Seminář „Aktuální požadavky na používání a skladování hnojiv“ v Chýnově. Seminář je zaměřený na aktuální požadavky předpisů na skladování a používání hnojiv s důrazem na jejich podrobné vysvětlení, včetně návazností mezi předpisy.

3. 3. 2011

Seminář „Management dojení, jeho optimalizace a hodnocení kvality dodávek mléka“ ve Větrném Jeníkově. Seminář je zaměřený na znalostní i praktické předpoklady k optimalizaci pracovního procesu v komplexu: stáj-čekárna-dojírna-mléčnice tak, aby se docílila maximální produktivity práce, předání informací o možnostech řízení kvality mléka při kontrole nakupovaného mléka.



Zemědělský svaz
České republiky

Zpracoval a vydal Zemědělský
svaz České republiky

Adresa: Zemědělský svaz ČR
Hybernská 38
Praha 1
110 00

IČ: 26550521

Tel: +420 226211000
+420 224225730

Fax: +420224225521

E-mail: aacr@zscr.cz

Přihlásit se k odběru
zpravodaje.

WWW.ZSCR.CZ