



## ZPRÁVA O TRHU S MLÉKEM A MLÉKÁRENSKÝMI VÝROBKÝ

### Vývoj cen:

☑ CZV mléko .....	8,14 Kč/l
☑ FOB SOM .....	2 218 USD/t
☑ FOB SPM .....	2 225 USD/t
☑ FOB máslo .....	2 013 USD/t

### Obsah:

Situace na domácím trhu.....	1-3
<i>SZIF – Charakteristika a průběh programů v rámci společné organizace trhu (SOT) s mlékem a mlékárenskými výrobky.....</i>	2-3
Situace v zahraničí .....	3
Vývoj CZV – graf a tabulka.....	4
Kurzy ČNB a CPV mlékárenských výrobků.	5
Vývoj nákupu mléka, CPV za SOM a máslo.	6-7
Aktuality.....	8-10

### Situace na domácím trhu Ceny zemědělských výrobců podle ČSÚ

V září cena placená zemědělcům (CZV) za mléko kravské třídy Q. po několikaměsíčním poklesu stagnovala. Pokles ceny započal v květnu, kdy došlo poprvé od října roku 2003 ke snížení CZV a zastavil se až v září. Cena v září se držela 22 haléřů pod úrovní letošní dubnové ceny (v dubnu dosáhla cena nejvyšší hodnoty minimálně za posledních 11 let).

V září 2005 se od prvovýrobců nakupovalo kravské mléko třídy Q. za 8,14 Kč/l, což je stejná cena jako v srpnu. Srovnáme-li letošní zářijovou cenu s cenou v září 2004 došlo letos k jejímu zvýšení o 1,75 %.

Ceny placené zemědělcům podle krajů se v září pohybovaly v rozmezí od 7,45 Kč/l do 8,73 Kč/l. Nejvyšší cena byla zaplacená v Královéhradeckém kraji a nejnižší cena byla zaplacená v kraji Vysočina. Nejnižší průměrná cena byla placena v Moravskoslezském kraji 7,91 Kč/l a nejvyšší průměrná cena byla placena v Královéhradeckém kraji, kde dosáhla 8,35 Kč/l.

### Nákup mléka

V září 2005 mlékárny nakoupily 197 309 tis. litrů mléka, což je ve srovnání s průměrným měsíčním nákupem ve třetím čtvrtletí roku 2005 podprůměrný stav (průměrný měsíční nákup ve třetím čtvrtletí činil 213 827 tis. litrů). Při porovnání zářijového nákupu mléka s nákupem v srpnu, došlo v září k poklesu měsíčního nákupu o 22 366 tis. litrů, tedy

o 10,18 %. Při meziročním srovnání došlo letos v září k poklesu nákupu o 2,98 % tedy o 6 055 tis. litrů mléka.

Každoroční trendy vývoje nákupu mléka jsou patrné z grafu na straně č. 6.

Z celkového nákupu mléka v září 2005 bylo 98,12 % mléka nakoupeno ve třídě I. a vyšší, v srpnu 2005 to bylo 97,67 %.

V září nakoupily mlékárny ze zahraničí 2 279 tis. litrů mléka o tučnosti 3,71 % hm., což je o 855 tis. litrů více než v srpnu. V letošním roce zatím nejvyšší nákup ze zahraničí byl v květnu, a to 2 301 tis. litrů.

Celkem mlékárny v letošním roce nakoupily 1 903 018 tis. litrů.

### Sušené odtučněné mléko (SOM)

V září 2005 mlékárny vyrobily 1 773,1 tun SOM, a to je o 849 tun méně než v srpnu a o 410 tun méně než v září 2004.t. Měsíční průměrná výroba ve třetím čtvrtletí 2005 byla 2 667,77 t, což znamená, že zářijová výroba byla podprůměrná.

V září měly mlékárny na skladech zásobu 1 327,7 tun SOM. Ve srovnání se srpnem klesla zásoba o 942,60 tun. Při meziročním srovnání zásob, došlo letos v září k poklesu zásob o 27,93 %.

Cena průmyslových výrobců, která v loňském prosinci dosáhla svého historického maxima (62,04 Kč/kg), letos v září dosáhla hodnoty 57,86



Kč/kg. To je o 0,67 Kč/kg méně než v srpnu a o 2,60 Kč méně než v září 2004.

V prodeji SOM došlo v září k poklesu o 26,82% proti předchozímu měsíci. V září mlékárny prodaly 1 844,42 tun SOM, a to je o 1 964,31 tun méně než v červnu, kdy byl prodej nejvyšší v tomto roce. Meziročně byl letos v září prodej o 263,87 tun nižší než ve stejném měsíci loňského roku.

Průměrný měsíční prodej ve třetím čtvrtletí roku 2005 byl 1 989,12 tuny.

### Máslo

Výroba másla v září mírně klesla na 4 110,5 t. Při srovnání se srpnem se jedná o pokles o 401,60 tun (8,9 %) a při srovnání se zářím 2004 klesla letos výroba o 554,2 tun (11,5 %). Průměrná měsíční výroba ve třetím čtvrtletí 2005 činila 4 336,4 tun, z čehož vyplývá že zářijová výroba je v tomto čtvrtletí mírně podprůměrná.

Zásoba másla v září mírně vzrostla. Na skladech měly mlékárny v září zásobu 1 682,8 tun másla, a to je o 104,10 tun více než v srpnu. V září 2004 měly mlékárny uskladněnu zásobu 2 118,1 tun másla, což bylo o 435,3 tun více než v letošním září.

Průměrná cena, za kterou mlékárny prodávaly kilogram másla ve spotřebitelském 250g balení v září vzrostla a činila 88,03 Kč/kg. To je ve srovnání se srpnovými 87,36 Kč/kg nárůst o 67 haléřů a při srovnání se zářím 2004 klesla letos cena o 7,99 Kč/kg.

### Sýry

V září 2005 došlo ke snížení výroby sýrů. Ve srovnání se srpnem došlo k poklesu výroby o 738,6 tun (-8,64 %) a proti září 2004 se výroba sýrů snížila o 358,6 tun (-4,39 %). V září 2005 bylo vyrobeno 7 809,7 tun přírodních sýrů, což je méně než měsíční průměr ve třetím čtvrtletí letošního roku, který činí 8 092,77 t/měsíc.

Zásoba sýrů přírodních u mlékáren klesla v září 2005 ve srovnání se srpnem o 165,9 tun (4,03 %) na 3 946,8 tun.

Kilogram eidamské cihly s obsahem tuku v sušině 30 % prodávaly mlékárny v září za 86,56 Kč, což je o 1,45 Kč více než v srpnu a o 3,04 Kč méně než v září 2004. Eidamská cihla s obsahem tuku 45% se v září prodávala za 89,05 Kč/kg, a to je o 1,58 Kč méně než v srpnu a o 8,62 Kč méně než v září 2004.

## Státní zemědělský intervenční fond

### Mléčné kvóty

V období od 1.9.2004 do 30.9.2005 dodali producenti odběratelům 217 723,7 tun mléka, přímý prodej byl 217,8 tun mléka. Plnění referenčního množství pro dodávky za období od 1.4.2005 do 30.9.2005 činí celkem 1 348 674,6 tun, což představuje 52,96 % vnitrostátního referenčního množství mléka pro dodávky (tj. 2 614 412,222 tun). Plnění referenčního množství pro přímý prodej v období od 1.4.2005 do 30.9.2005 činí celkem 1 397,9 tun, což představuje 2,06% vnitrostátního referenčního množství mléka pro přímý prodej (tj. 67 730 tun). Rozdíly ve výpočtu plnění referenčního množství pro přímý prodej za období 1.4.2005 – 30.9.2005, proti údajům za měsíc srpen, vznikly z důvodu zpětně nahlášených oprav měsíčních hlášení ze strany producentů mléka.

### Intervenční nákup a soukromé skladování mléčných výrobků

Na základě výběrového řízení (VŘ) ze dne 27.9.2005 na prodej SOM z intervenčního skladu byl vybrán jeden zahraniční subjekt, který splnil podmínky VŘ. Tomu bylo prodáno celé množství sušeného odstředěného mléka ze dvou intervenčních skladů, tj. 820 t. Toto množství bylo odvezeno k 1.11.2005, konečnou destinací jsou Kanárské ostrovy. V intervenčních skladech se v současné době již žádné sušené odstředěné mléko nenachází.

U zásob másla v intervenčních skladech, prodej zatím EK nezahájila, ve dvou intervenčních skladech se nachází 795,1 t.

Intervenční nákupy másla i sušeného odstředěného mléka budou zahájeny opět od 1.3.2006.

### Poskytování podpory na nákup másla neziskovými institucemi a organizacemi

Tento program, který vychází z Nařízení komise (EHS) č. 2191/81 ze dne 31. července 1981, v platném znění o poskytování podpory na nákup másla neziskovými institucemi a organizacemi, zákona č. 256/2000 Sb., ve znění pozdějších předpisů a nařízení vlády č. 225/2004, ve znění pozdějších předpisů, i nadále pokračuje. Byly přijaty další kompletní žádosti o vystavení Potvrzení, která jsou průběžně vystavována. Od počátku roku bylo přijato 61 žádostí o potvrzení, osm z přijatých



žádostí bylo zamítnuto a 53 žádostí bylo schváleno. Vydáno bylo celkem 564 kusů potvrzení. Celkem bylo požadováno 208 810 kg másla. Bylo přijato devět žádostí o podporu a byla vyplacena podpora ve výši 1 066 252,09 Kč.

### **Prodej másla za snížené ceny a poskytování příspěvku za smetanu, máslo a koncentrované máslo používané při výrobě těstovin, zmrzliny a dalších potravin**

Tato podpora vychází z Nařízení komise č. 2571/97 ze dne 15. prosince 1997, o prodeji másla za snížené ceny a o poskytování příspěvku za smetanu, máslo a koncentrované máslo využívané při výrobě těstovin, zmrzliny a dalších potravin a současně je v dikci zákona č. 256/2000 Sb., ve znění pozdějších předpisů a nařízení vlády č. 225/2004 Sb., ve znění pozdějších předpisů.

Získání podpory v rámci tohoto nařízení je vázáno na účast ve výběrovém řízení.

V měsíci říjnu 2005 proběhlo 172. a 173. dílčí nabídkové řízení uskutečňované v rámci stálého nabídkového řízení podle výše uvedeného nařízení komise. Detailní informace o výši podpory a zpracovatelských záruk z dílčích nabídkových řízení jsou zveřejněny v Úředním věstníku EU na internetových stránkách [www.europa.eu.int](http://www.europa.eu.int).

### **Poskytování podpory pro odstředěné mléko a sušené odstředěné mléko využívané jako krmivo a prodej takového sušeného odstředěného mléka**

Tato podpora vychází z Nařízení komise č. 2799/99 ze dne 17. prosince 1990, o poskytování podpory pro odstředěné mléko a sušené odstředěné mléko používané jako krmivo a prodej takového mléka a současně je v dikci zákona č. 256/2000 Sb., ve znění pozdějších předpisů a nařízení vlády č. 225/2004 Sb., ve znění pozdějších předpisů.

V měsíci říjnu proběhlo 91. a 92. dílčí nabídkové řízení. Tato řízení jsou uskutečňována v rámci stálého nabídkového řízení podle výše uvedeného nařízení komise. Zúčastnil se jeden zahraniční subjekt. Detailní informace o výši minimálních cen a zpracovatelských záruk z dílčích nabídkových řízení jsou zveřejněny v Úředním věstníku EU na internetových stránkách [www.europa.eu.int](http://www.europa.eu.int).

### **Poskytování příspěvku při nabídkovém řízení na koncentrované máslo určené pro přímou spotřebu ve Společenství**

Tato podpora vychází z Nařízení komise č. 429/90 ze dne 20. února 1990, o poskytování příspěvku při nabídkovém řízení na koncentrované máslo určené pro přímou spotřebu ve Společenství (EU) a současně je v dikci zákona č. 256/2000 Sb., ve znění pozdějších předpisů a nařízení vlády č. 225/2004 Sb., o některých podrobnostech provádění vybraných tržních opatření společné organizace trhu s mlékem a mléčnými výrobky, ve znění pozdějších předpisů.

Příspěvek je poskytován na koncentrované máslo vyráběné buď ze smetany nebo másla vyrobeného ve Společenství. Získání podpory je vázáno na účast ve výběrovém řízení.

V měsíci říjnu 2005 proběhlo 344. a 345. dílčí nabídkové řízení uskutečňované v rámci stálého nabídkového řízení, podle výše uvedeného nařízení komise. Detailní informace o výši podpory a zpracovatelské záruky z dílčích nabídkových řízení jsou zveřejněny v Úředním věstníku EU na internetových stránkách [www.europa.eu.int](http://www.europa.eu.int).

### **Podpora spotřeby školního mléka**

Za třetí období školního roku 2004/2005, tj. za duben - červen 2005, podalo k 31.10.2005 Fondu žádost o podporu celkem sedm mlékárenských subjektů. V průběhu listopadu a prosince bude těmto mlékárnám vyplacena národní podpora v celkové výši 6,9 mil. Kč a podpora z EU ve výši 4,5 mil. Kč.

V září mlékárny vyrobily 215,8 tis. litrů mléka určeného pro program „Školní mléko“, z toho 194,1 tis. litrů bylo mléka ochuceného.

### **Podpora výroby kaseinu a kaseinátů z odstředěného mléka**

Program vychází z Nařízení komise č. 2921/1990 o podpoře výroby kaseinu a kaseinátů z odstředěného mléka. V říjnu SZIF obdržel 1 žádost o podporu za měsíc září, kdy bylo 5 299 tun odstředěného mléka zpracováno na 148 tun sladkého kaseinu. V říjnu byla vyplacena podpora na kasein vyrobený v srpnu ve výši 989 tis. Kč.

### **Situace v zahraničí**

#### **Ceny FOB západní Evropa**

Světová tržní cena v paritě vyplaceně loď (FOB) v západní Evropě v říjnu 2005 u sušeného odtučněného mléka a másla klesla a u sušeného



plnotučného mléka zůstala beze změny. Světová tržní cena FOB západní Evropa klesla v říjnu u másla o 37 USD/t na 2 013 USD/t. U sušeného plnotučného mléka byla cena v říjnu 2 225 USD/t.

U SOM cena klesla o 17 USD/t a dosáhla tak hodnoty 2 218 USD/t.

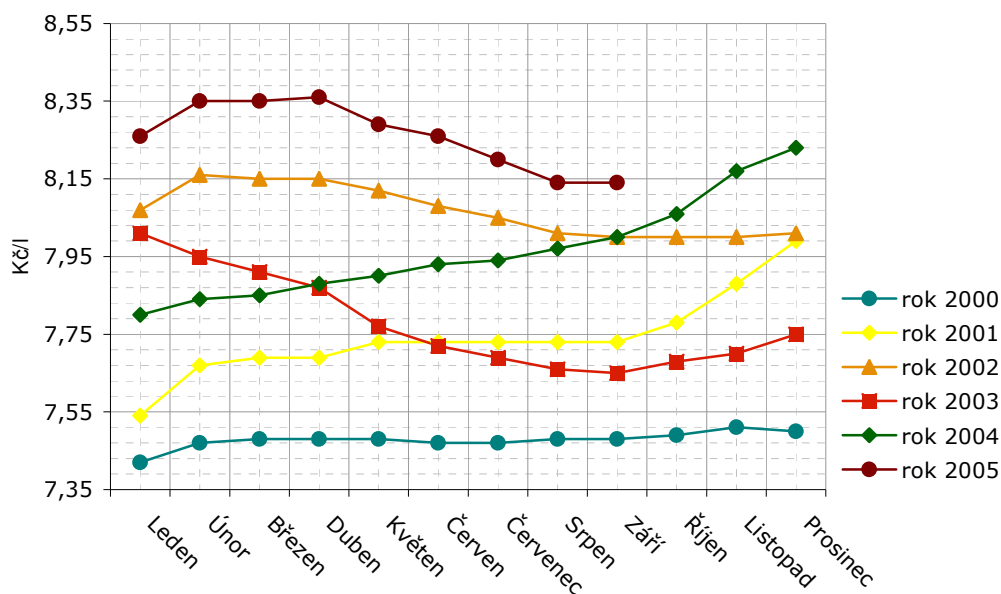
Zdroj: Dairy Markets

**Tab.: č.1 Ceny placené zemědělcům za kravské mléko třídy Q.**

rok/měsíc	I.	II.	III.	IV.	V.	VI.	VII.	VIII.	IX.	X.	XI.	XII.
1994	5,92	5,91	5,92	5,90	5,89	5,86	5,83	5,76	5,74	5,82	5,93	6,01
1995	6,20	6,46	6,48	6,53	6,55	6,53	6,49	6,41	6,39	6,49	6,60	6,66
1996	6,76	6,87	6,90	6,92	6,94	6,90	6,87	6,89	6,89	6,95	6,97	6,99
1997	7,05	7,14	7,13	7,10	7,08	7,08	7,14	7,12	7,15	7,19	7,29	7,36
1998	7,62	7,93	7,95	7,99	7,97	7,96	7,98	7,91	7,91	7,92	7,76	7,68
1999	7,67	7,77	7,73	7,57	7,01	6,47	6,65	7,14	7,16	7,11	7,28	7,41
2000	7,42	7,47	7,48	7,48	7,48	7,47	7,47	7,48	7,48	7,49	7,51	7,50
2001	7,54	7,67	7,69	7,69	7,73	7,73	7,73	7,73	7,73	7,78	7,88	7,99
2002	8,07	8,16	8,15	8,15	8,12	8,08	8,05	8,01	8,00	8,00	8,00	8,01
2003	8,01	7,95	7,91	7,87	7,77	7,72	7,69	7,66	7,65	7,68	7,70	7,75
2004	7,80	7,84	7,85	7,88	7,90	7,93	7,94	7,97	8,00	8,06	8,17	8,23
2005	8,26	8,35	8,35	8,36	8,29	8,26	8,20	8,14	8,14			

Zdroj: ČSÚ

**Vývoj cen placených zemědělcům za mléko kravské třídy Q**




**Tab.: č.2 Kurzy devizového trhu - měsíční průměry za rok 2004 a 2005**

měsíc	I.	II.	¶
-------	----	-----	---

Zdroj: ČNB

**Tab.: č.3 Ceny mlékárenských výrobků při prodeji z mlékárny**

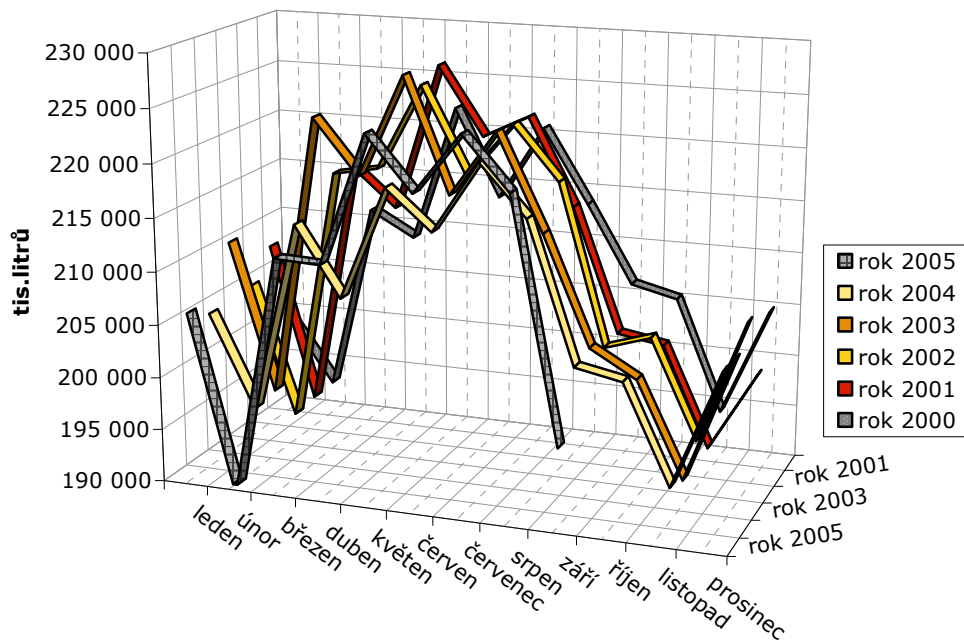
Kurz ECB (EVROPSKÁ CENTRÁLNÍ BANKA) za říjen – 29,679 Kč/€

Název výrobku	Cena v Kč/kg, průměr za říjen	Změna k září v %
<b>Sušené odtučněné mléko</b> <i>tuk do 1,5%, baleno v pytlích po 25 kg</i>	57,33	-0,47
<b>Sušené plnotučné mléko</b> <i>tuk 26%, baleno v pytlích po 25 kg</i>	69,68	+1,95
<b>Máslo ve spotřebitelském balení 250 g</b> <i>tuk minimálně 82%, voda max. 16%</i>	86,86	-0,76
<b>Máslo v blocích 25 kg</b> <i>tuk minimálně 82%, voda max. 16%</i>	81,47	-0,34
<b>Máslo v blocích 25 kg cena podle nařízení EC</b> <i>č. 2771/1999 včetně dopravních nákladů 2,5 €/100 kg</i>	82,21	-0,33
<b>Sýr ementálského typu - Moravský bochník</b> <i>tuk minimálně 45%</i>	86,23	-1,71
<b>Sýr ementálského typu – Primátor</b> <i>tuk minimálně 45%</i>	102,13	-21,58
<b>Eidam 45</b> <i>tuk minimálně 45%</i>	93,81	+2,98
<b>Eidam 30</b> <i>tuk minimálně 30%</i>	85,60	-0,74

Ceny jsou zjišťovány Státním zemědělským intervenčním fondem na základě Nařízení Komise 562/2005, Nařízení Komise 2771/1999, zákona č. 256/2000 Sb., ve znění pozdějších předpisů a nařízení vlády ČR č. 225/2004 Sb.

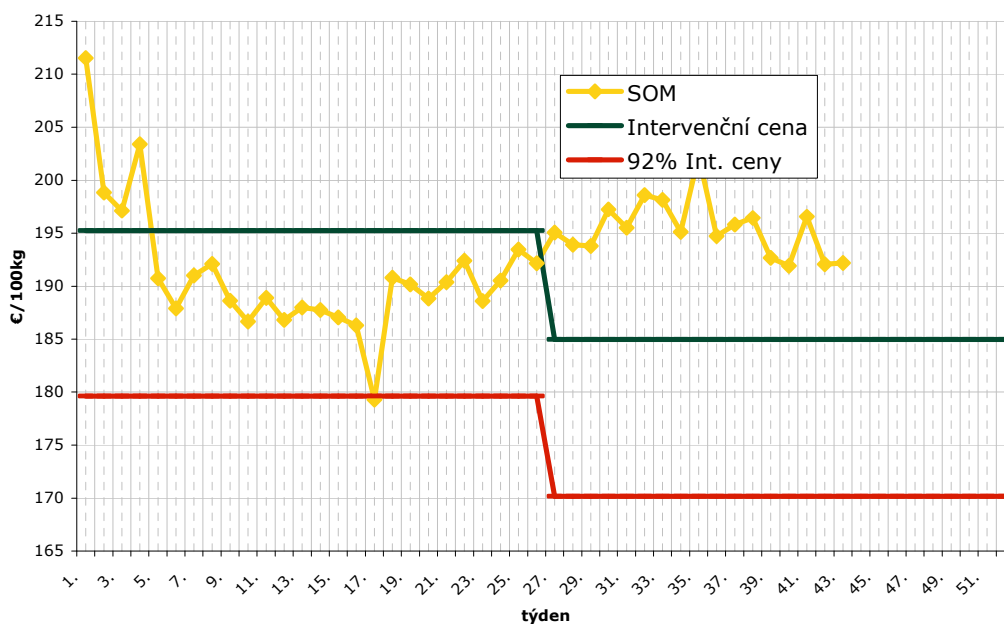


## Nákup mléka po měsících



Zdroj: Mlék (MZe)6-12

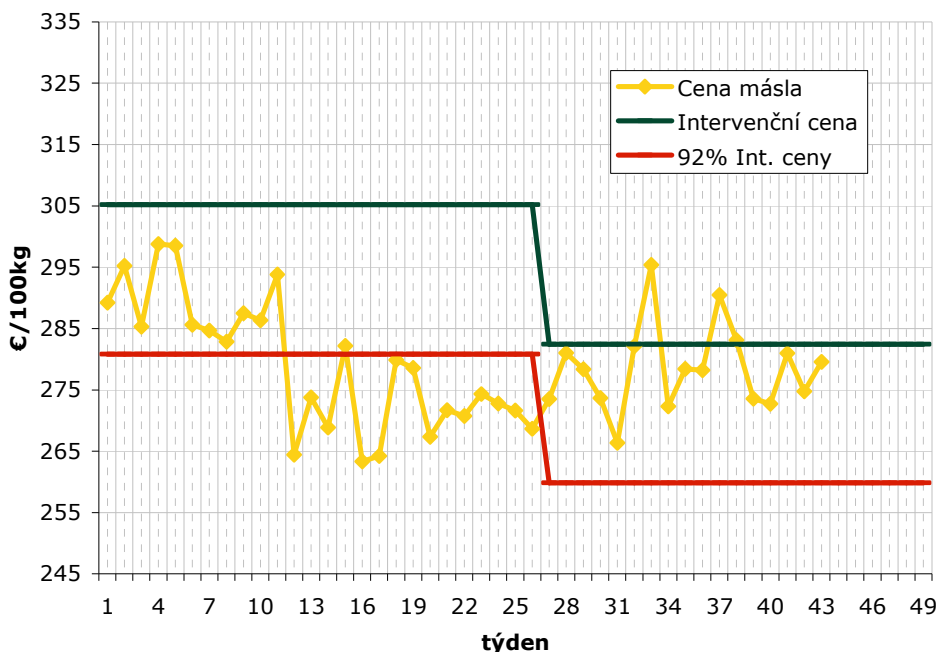
## Vývoj cen SOM v ČR (pytle 25 kg) vůči intervenční ceně



Zdroj: TIS<sup>CR</sup>

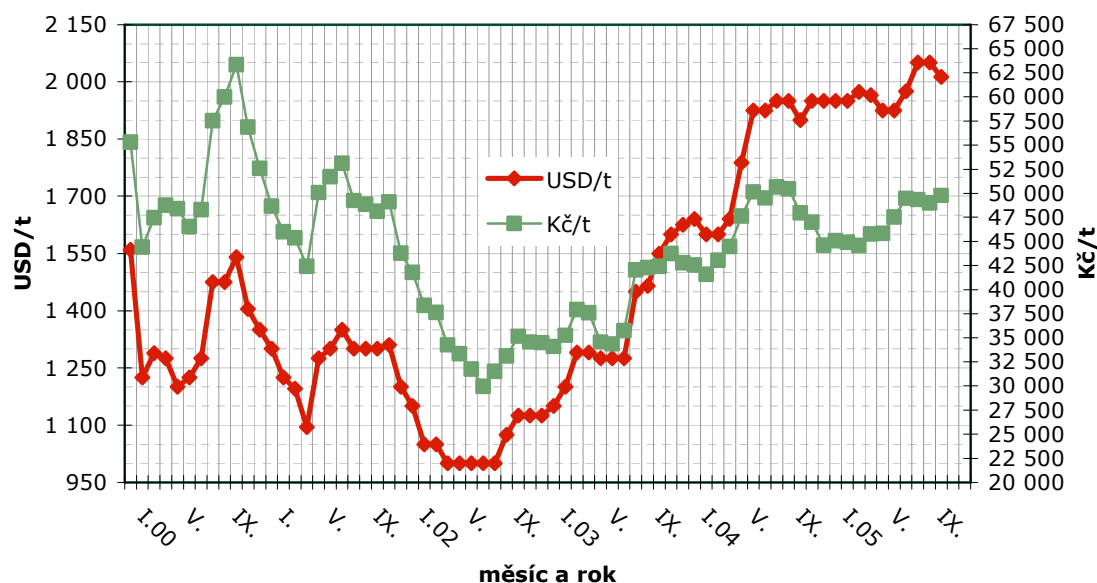


## Vývoj CPV másla v ČR (blok 25 kg) vůči intervenční ceně



Zdroj: TIS<sup>ČR</sup>

## Vývoj světových cen FOB u másla v letech 2000 - 2005



Zdroj: Dairy Markets a ČNB



## Aktuality

### Francouzský Lactalis holding Promil nekoupí, zájem má Alimpex

Francouzský mlékárenský gigant Lactalis nekoupí mlékárenský holding Promil z Nového Bydžova na Královéhradecku, kterému zemědělci od konce září kvůli dluhům nedodávají mléko. O vstupu do Promilu však podle informací ČTK vyjednává pražská obchodní společnost Alimpex Food. Promil je čtvrtou největší mlékárenskou skupinou v ČR a závody má v Novém Bydžově, Jičíně, Dřevěnici, Kruhu u Jilemnice a v Nymburku.

"Nepodařilo se docílit takových podmínek, které by odpovídaly našim představám," řekl dnes ČTK generální ředitel Lactalisu pro ČR, Slovensko a Maďarsko Jaroslav Musil. Vyjádření ředitele a hlavního vlastníka Promilu Václava Polácha k osudu holdingu se ČTK zatím nepodařilo získat. Alimpex Food se ke svému případnému vstupu do Promilu blíže nevyjádřil, nicméně potvrdil, že o něm jedná. "Jednání nejsou uzavřená. V tuto chvíli je nebudeme blíže komentovat," sdělil ČTK prostřednictvím své asistentky majitel a výkonný ředitel Alimpex Food Milan Kincl. Podle předsedy představenstva východočeské divize odbytového družstva Mlecoop Davida Nováka se nyní jedná o variantě, že by Alimpex Food za zhruba 40 procent koupil od zemědělců jejich pohledávky vůči Promilu a následně by Promil celý či částečně ovládl. "Případný odkup pohledávek není vázán na dodávku mléka," řekl ČTK Novák, jehož družstvo do Promilu dříve dodávalo denně kolem 50.000 litrů mléka. Lactalis měl původně zájem o převzetí celého holdingu, později uvažoval o koupi provozů vyjma Nového Bydžova. Vstup podmínil tím, že bude uzavřena dohoda s bankami financujícími Promil a zemědělci začnou do konce října opět dodávat mléko. Podle dostupných informací se ale Lactalisu nepodařilo uzavřít klíčovou dohodu s Českou spořitelnou. Dluhy Promilu vůči zemědělcům se podle odhadů farmářů pohybují kolem 160 milionů korun. V případě úspěšného vstupu je měl uhradit právě Lactalis. Mléko zemědělci místo Promilu dodávají do dalších mlékáren, zejména německé firmě Müller a pražskému Pragolaktosu. Obrat celého holdingu Promil měl podle tisku letos být kolem dvou miliard korun. Většina z asi 540 zaměstnanců holdingu je podle informací ČTK ve výpovědi k poslednímu prosinci letošního roku,

v hlavním závodě v Novém Bydžově se výpovědi týkají asi 250 lidí.

*Zdroj: ČTK*

### Sýrárna v Kruhu u Jilemnice zastavila výrobu

Sýrárna v Kruhu u Jilemnice zastavila v říjnu výrobu a 30 zaměstnanců dostalo výpověď. Firma přišla o dodavatele, kteří začali mléko vyvážet do Německa. Společnost Müller jim tam nabídla lepší podmínky. Píší to dnešní Deníky Bohemia. Sýrárna je největším zaměstnavatelem v obci s 500 obyvateli. "Je to špatné. Ve firmě pracovaly často manželské páry," řekl listu starosta Roman Kužel. Pracovníci ze sýrárny budou do konce letošního roku dostávat 60 procent své původní mzdy. Závod v Kruhu patří do Krkonošských sýráren a.s., jež jsou součástí holdingu Promil.

V Kruhu dělali jediný sýr ementálského typu v České republice. Vyráběli ho v sedmdesátikilogramových blocích. "Náš sýr byl před časem vyhlášen jako nejkvalitnější v celorepublikovém testu. V září kontrolaři z Evropské unie prověřili zevrubně naši výrobu a prošli jsme na výbornou," konstatoval ředitel kružské mlékárny Alois Šatný. Promil je čtvrtou největší mlékárenskou skupinou v ČR. Obrat celého holdingu měl podle tisku letos být kolem dvou miliard korun, jeho dluhy vůči zemědělcům se ale podle odhadů farmářů pohybují kolem 160 milionů korun. Většina z asi 540 zaměstnanců je podle informací ČTK ve výpovědi k letošnímu 31. prosinci.

Krkonošská sýrárna v Jičíně není v rámci skupiny první, kdo má problémy s dodávkami mléka. Výrobu musela na konci září zastavit také mlékárna v Novém Bydžově na Královéhradecku. O závod v Novém Bydžově projevil zájem francouzský mlékárenský gigant Lactalis, nakonec ale od záměru ustoupil. Firma ale uvažuje o získání zejména sýrárenských závodů holdingu v Jičíně, Dřevěnici, Nymburku a také právě v Kruhu u Jilemnice. ČTK to v pondělí řekl generální ředitel Lactalisu pro ČR, Slovensko a Maďarsko Jaroslav Musil.

*Zdroj: MojeNoviny,*

### Zemědělci vozí mléko až do Saska

Německé firmy platí farmářům víc, nedostatek mléka položil sýrárna z Kruhu u Jilemnice. Mléko od





zemědělci v kraji končí čím dál častěji u německých firem. Platí jim totiž často více, než domácí mlékárny. Hlavně však od nich dostávají včas zaplacené. Kvůli nedostatku mléka už před několika dny skončila Krkonošská sýrárna v Kruhu u Jilemnice, kterou celorepublikově proslavily její sýry ementálského typu. Další ji mohou ještě následovat. „Odhadujeme, že do Německa už jde zhruba čtvrtina mléka, které se v kraji nadojí,“ řekl Jiří Teplý z liberecké agrární komory. To, že české mléko končí v Německu, je podle něj hlavně chyba českých mlékáren.

Prakticky všechno mléko na export směřuje do drážďanské velkomlékárny Müller. Ročně zpracuje 1,6 miliardy litrů mléka, teda zhruba dvě třetiny celkové roční produkce České republiky.

Zemědělci, kteří se německému koncernu opisují na dlouhodobou spolupráci, přibývá. „Je to jednoduché, platíme slušně a včas,“ vysvětluje zástupce firmy v České republice Alfréd Miler. Firma už hlavně ze severních a východních Čech vozí denně kolem 350 tisíc litrů mléka.

U Němců dostanou zemědělci peníze včas. Zemědělci si takovou spolupráci pochvalují. „Mají jistotu, že peníze dostanou včas, což u českých mlékáren vždy nebylo pravidlem,“ podotkl Teplý. Často dostávají za mléko i více, než v Čechách. Někdy i více, než němečtí chovatelé krav. „Honorujeme kvalitu mléka. Čím lepší, tím větší cena,“ podotkl Miler. Větší konkurence přinesla zvýšení cen pro dodavatele kravského mléka. To je i případ sýrárny v Kruhu u Jilemnice.

„Dávali jsme jim více, abychom je udrželi,“ vysvětlil ředitel Alois Šatný. Firmu navíc vyčerpaly mnohamilionové investice do splnění evropských norem, kvůli kterým platila zemědělcům se zpožděním. Ti se mezitím dohodli právě s německým koncernem a sýrárnu tak prakticky odstříhli od mléka.

Sýrárna zaměstnávala třicet lidí, ti jsou teď doma na šedesáti procentech mzdy. O sýrárnu už projevila zájem firma Alimpex Food, která nedávno prodala majoritní podíl v pražském Pragolaktosu právě německému koncernu Müller. „Každý den se jedná o budoucnosti sýrárny,“ dodal Šatný.

Zpracovatelů mléka v kraji za poslední roky výrazně ubylo. Už v devadesátých letech zkrachovaly postupně velké mlékárny v Liberci a České Lípě, skončila také sýrárna ve Velkém Valtinově a Rovensku pod Troskami. Důvod? Nedostatek peněz na splnění evropských norem. Na

ty doplatila i kružská sýrárna. Potíže s platbami od mlékáren přinutily některé zemědělce hledat úplně jiné řešení. Například Jiří Vrkoslav z Farmy Doleneč ve Zlaté Olešnici na Jablonecku si zřídil vlastní minimlékárnu, kam zatím dodává část mléka ze svého chovu. Zbytek prodával do Kruhu. „Mám tam asi tři sta tisíc, jsem zvědav, jestli je dostanu zpátky,“ podotkl Vrkoslav. O tom, že by přešel k německé mlékárně, ale neuvažuje. „Na začátku roku pojedeme už na plnou kapacitu a proto si nemůžu dovolit dlouhodobě se vázat k jiné firmě,“ vysvětlil Vrkoslav.

*Zdroj: Mladá fronta Dnes*

## **Mlékárna Kunín za devět měsíců díky exportu mírně zvýšila tržby**

Společnost Mlékárna Kunín utržila za prvních devět měsíců 1,43 miliardy korun ve srovnání s 1,35 miliardy ve stejném období loni. Na meziročním růstu tržeb se podílejí především exportní aktivity mlékárny, řekl generální ředitel Zbyněk Gebauer. Mlékárna Kunín za tři čtvrtiny roku vyvezla do ciziny zboží přibližně za 144 milionů korun, což je o deset milionů korun více než loni. Přidaná hodnota vzrostla od loňska o 14,3 procenta. Mlékárna vyváží do Maďarska, na Slovensko, do Německa, Rakouska, Itálie, Polska, Rumunska a Skandinávie. Největší část exportu směřuje stejně jako loni do Maďarska.

Většinu zboží mlékárenská firma exportuje pod takzvanými privátními značkami jednotlivých obchodních sítí. Gebauer poznamenal, že kvůli tvrdé konkurenci v evropském potravinářství chce Mlékárna Kunín nadále investovat do nových technologií a modernizace výrobních linek. V tomto roce má společnost naplánovány investiční výdaje za 104 milionů korun. V září na tyto účely půjčila tři miliony eur (téměř 90 milionů korun) od DIG z bankovní skupiny kontrolované německou spolkovou vládou. Úvěr musí mlékárna splatit do roku 2011. Mlékárna Kunín má asi 18procentní podíl na prodeji smetany a šlehačky a páté místo v prodeji jogurtů v Česku. Každoročně zpracovává kolem 125 milionů litrů mléka. Mlékárna ve své výrobě v Ostravě-Martínově zaměstnává kolem 300 lidí. Jejím většinovým vlastníkem je akciová společnost Moravskoslezské mlékárny, která sdružuje zemědělské prvovýrobce.

*Zdroj: ČTK*



## Alimpex Food kupuje od farmářů pohledávky za mlékárnou Promil

Pražská obchodní společnost Alimpex Food odkupuje od zemědělců jejich pohledávky za zadluženým novobydžovským holdingem Promil. Za pohledávky Alimpex Food nabídla 45 procent hodnoty, první splátky již farmářům zaplatila. Následně hodlá Alimpex Food mlékárnu Promil ovládnout, zjistila ČTK u farmářů a výrobců mléka. Zemědělci Promilu od konce září nedodávají mléko a holding vyrábí v omezeném rozsahu. Majitel a výkonný ředitel Alimpex Food Milan Kincl situaci ohledně vstupu své firmy do Promilu nekomentoval. "Jednání nadále pokračují," vzkázal po své asistentce. Vyjádření hlavního vlastníka Promilu Václava Polácha se zatím nepodařilo získat. "Pohledávku jsme prodali. Je to pro nás výhodnější, než čekat na výnos z případného konkurzu. První peníze jsme již dostali," řekl ředitel společnosti ZEM Nový Bydžov Miroslav Bárta. ZEM patřil s denní dodávkou asi 17.000 litrů mléka k největším dodavatelům Promilu, nyní mléko dodává do

německých Drážďan firmě Müller. Výpadek v platbách se podniku podle Bárty podařilo s vypětím sil ustát. Smlouvu o prodeji pohledávky 27 milionů korun s Alimpex Food podepsala i východočeská divize odbytového družstva Mlecoop. "Zhruba do půl roku bychom tak měli postupně ve splátkách dostat asi 12 milionů korun," řekl předseda Mlecoopu David Novák. Dodal, že odkup pohledávek není vázán na dodávku mléka. Dluhy Promilu vůči zemědělcům se podle odhadů farmářů pohybují kolem 160 milionů korun. Většina z asi 540 zaměstnanců holdingu je podle informací ČTK ve výpovědi k poslednímu prosinci letošního roku, v hlavním závodě v Novém Bydžově se výpovědi týkají asi 250 lidí. Původně měl zadlužený Promil převzít francouzský mlékárenský gigant Lactalis, ke vstupu však nakonec nedošlo.

Zdroj: ČTK

### Vydavatel

TIS ČR, SZIF

Státní zemědělský intervenční fond  
Ve Smečkách 33, 110 00 Praha 1

www.szif.cz

### Odpovědný pracovník

Ing. Tomáš Materna  
vedoucí samostatného oddělení  
agrární informatiky

tel.: 222 871 577  
fax: 222 871 591  
e-mail: materna@szif.cz

### Komoditní manager

Bc. Petr Šup

tel.: 222 871 544  
fax: 222 871 591  
e-mail: sup@szif.cz

*Rozmnožování anebo rozšiřování tohoto zpravodaje nebo jeho části jakýmkoliv způsobem je zakázáno, s výjimkou případů povolených autorským zákonem nebo předchozího písemného souhlasu TIS<sup>ČR</sup> SZIF. Údaje obsažené v tomto zpravodaji jsou pouze informativního charakteru a nemají závaznou povahu. Jejich citace je možná pouze s uvedením zdroje TIS<sup>ČR</sup> SZIF.*