



ZPRÁVA O TRHU DRŮBEŽÍHO MASA

Vývoj CZV:

📉 Kuřata tř. I20,83 Kč/kg ž.hm.

Obsah:

Komoditní zpravodajství.....	1
Ceny zemědělských výrobců.....	2
Ceny průmyslových výrobců.....	2
Spotřebitelské ceny.....	3
Zahraniční obchod ČR.....	4
Informace ze zahraničí	7

Komoditní zpravodajství

Ceny zemědělských výrobců (CZV)

V říjnu 2005 se podle výběrového šetření TIS^{ČR}/SZIF průměrná CZV jatečných kuřat tř. I snížila o 0,06 Kč/kg ž. hm. (o 0,3 %) na 20,83 Kč/kg ž. hm. Proti říjnu 2004 byla CZV jatečných kuřat tř. I nižší o 1,68 Kč/kg ž. hm. (o 8 %). CZV jatečných kuřat celkem se zvýšila o 0,06 Kč/kg ž. hm. (o 3 %) na 20,72 Kč/kg ž. hm. Živá hmotnost porážených kuřat se pohybovala v rozmezí 1,79 – 2,22 kg/ks, průměrně 1,97 kg/ks.

Ceny průmyslových výrobců (CPV)

CPV u sledovaných druhů drůbeže se zvýšila pouze u mrazených slepic tř. I, a to o 1,37 Kč/kg (o 5 %) na 27,75 Kč/kg. U chlazených kuřat tř. I se CPV snížila o 0,30 Kč/kg (o 0,7 %) na 42,69 Kč/kg a chlazených krůt tř. I se CPV snížila o 0,16 Kč/kg (o 0,3 %) na 55,80 Kč/kg.

CPV drůbežích dílů se zvýšila u chlazených kuřecích stehen s kostí, a to o 1,40 Kč/kg (o 3 %) na 49,26 Kč/kg. U chlazených kuřecích řízků se CPV snížila o 2,06 Kč/kg (o 2 %) na 107,14 Kč/kg a u chlazených krůtích prsou bez kosti o 0,67 Kč/kg (o 0,6 %) na 112,55 Kč/kg.

Zahraniční obchod

Dovoz drůbežního masa do ČR se v září proti srpnu výrazně zvýšil, a to o 1 115,6 t (29 %) na 4 913,3 t, v průměrné jednotkové hodnotě 50,20 Kč/kg. Nejvíce drůbežního masa bylo dovezeno z Polska – 899,1 t (18 %) za 56,49 Kč/kg. Podíl kuřecího masa na celkovém dovozu drůbežního masa činil 64 % - 3 125,0 t za 47,81 Kč/kg. Krůtího masa bylo dovezeno 499,2 t (10 % z celkového dovozu drůbežního masa) za 71,42 Kč/kg. Kachního, husího masa a masa z perliček bylo dovezeno 773,3 t (16 % z celkového dovozu drůbežního masa) za 62,79 Kč/kg.

Vývoz drůbežního masa z ČR se v září proti srpnu snížil o 302,7 t (o 12 %) na 2 185,0 t za 52,22 Kč/kg. Nejvíce drůbežního masa bylo vyvezeno na Slovensko – 1 301,3 t (60 %) za 47,15 Kč/kg. Podíl kuřecího masa na celkovém vývozu drůbežního masa činil 81 % - 1 769,7 t za 49,51 Kč/kg. Krůtího masa bylo vyvezeno 209,0 t (10 % z celkového vývozu drůbežního masa) za 89,66 Kč/kg. Kachního, husího masa a masa z perliček bylo vyvezeno 65,9 t (3 % z celkového vývozu drůbežního masa) za 64,85 Kč/kg.

PRODUCENTSKÉ CENY

Ceny zemědělských výrobců jatečné drůbeže - průměr za říjen 2005 (bez DPH)

Kč/kg ž. hm.

Položka	Kuřata tř. I	Kuřata celkem	Slepice tř. I	Krůty tř. I	Kachny tř. I	Husy tř. I
Min. prům. cena	20,50	19,98	*	*	*	*
Max. prům. cena	21,00	21,20	*	*	*	*
Průměrná cena	20,83	20,72	*	*	*	*
Změna k září	- 0,06	+ 0,06	-	-	-	-

Poznámka: * - neuvedeno (méně než tři údaje)

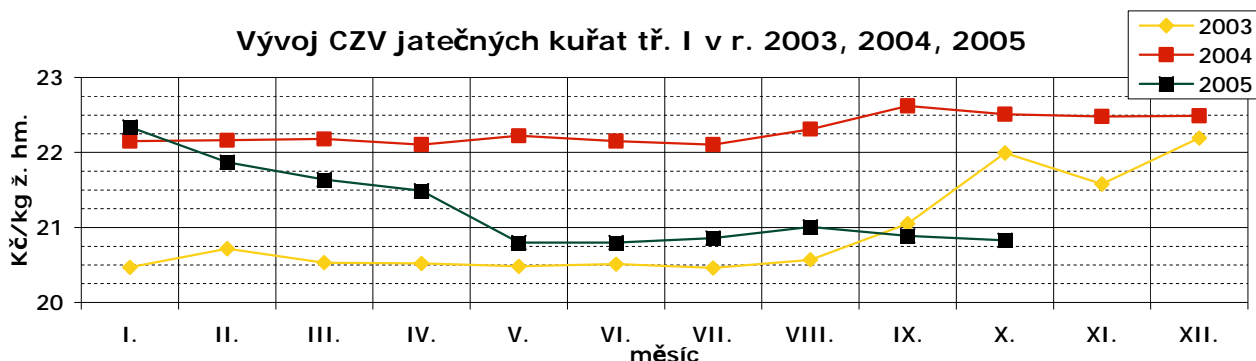
Pramen: MZe, TIS ČR SZIF

Ceny zemědělských výrobců jatečných kuřat tř. I v roce 2004 a 2005 (bez DPH)

Kč/kg ž. hm.

Rok	I.	II.	III.	IV.	V.	VI.	VII.	VIII.	IX.	X.	XI.	XII.
2004	22,15	22,16	22,18	22,62	22,22	22,15	22,10	22,31	22,62	22,51	22,48	22,49
2005	22,34	21,87	21,64	21,49	20,80	20,80	20,86	21,01	20,89	20,83		
% 05/04	100,9	98,7	97,6	95,0	93,6	93,9	94,4	94,2	92,4	92,5		

Pramen: TIS ČR SZIF

Vývoj CZV jatečných kuřat tř. I v r. 2003, 2004, 2005

Ceny průmyslových výrobců drůbeže kuchařské celé - průměr za září 2005 (bez DPH)

Kč/kg

Položka	Kuřata tř. I chlazená	Slepice tř. I mražené	Krůty tř. I chlazené	Kachny tř. I mražené	Husy tř. I mražené
Min. prům. cena	39,60	22,72	51,68	*	*
Max. prům. cena	46,15	34,00	90,70	*	*
Průměrná cena	42,69	27,75	55,80	*	*
Změna k září	- 0,30	+ 1,37	- 0,16	-	-

Poznámka: * - neuvedeno (méně než tři údaje)

Pramen: MZe

Ceny průmyslových výrobců drůbežích dílů - průměr za říjen 2005 (bez DPH)

Kč/kg

Položka	Kuřecí řízky ¹ chlazené	Kuřecí stehna s kostí chlazená	Kuřecí prsa s kůží a kostí chlazená	Krůtí prsa bez kosti chlazená	Krůtí stehno s kostí chlazené
Min. prům. cena	85,78	37,93	*	107,50	*
Max. prům. cena	119,00	52,00	*	130,00	*
Průměrná cena	107,14	49,26	*	112,55	*
Změna k září	- 2,06	+ 1,40	-	- 0,67	-

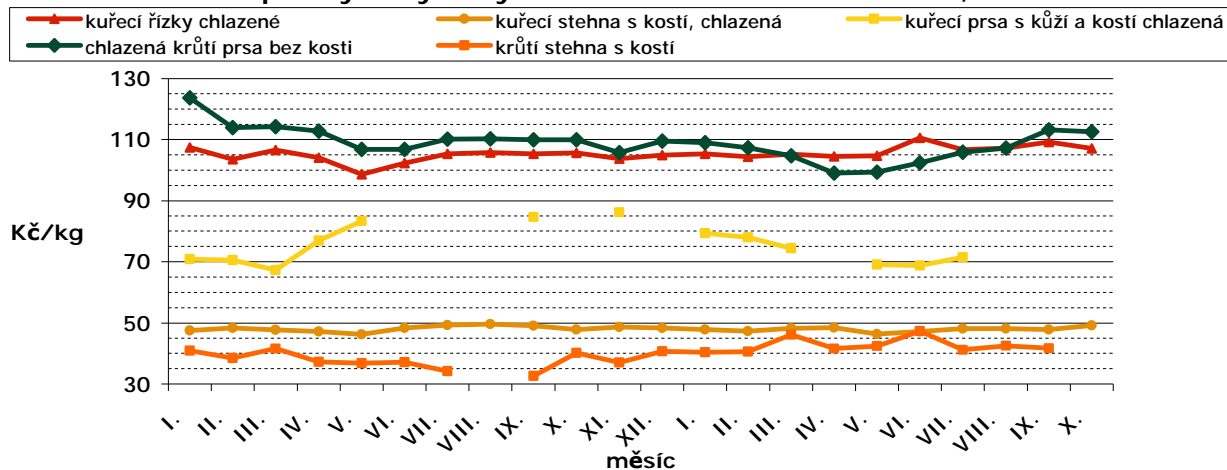
Poznámka: * - neuvedeno (méně než tři údaje)

¹ kuřecí prsa bez kůže a kostí

Pramen: MZe



Cena průmyslových výrobců drůbežích dílů v r. 2004, 2005



Pramen: MZE

Průměrné spotřebitelské ceny kuchařských kuřat tř. I ve 46. a 47. týdnu 2005

Kč/kg

Kraj	46. týden	47. týden	Změna	Kraj	46. týden	47. týden	Změna
Praha	52,86	52,46	- 0,40	Pardubický	51,03	50,53	- 0,50
Středočeský	51,79	51,75	- 0,04	Vysočina	53,14	53,14	0,00
Jihočeský	52,25	52,47	+ 0,22	Jihomoravský	50,39	50,19	- 0,20
Plzeňský	58,13	58,13	0,00	Olomoucký	54,65	54,65	0,00
Karlovarský	56,34	55,74	- 0,60	Zlínský	53,69	53,19	- 0,50
Ústecký	52,19	52,19	0,00	Moravskoslezský	52,23	52,03	- 0,20
Liberecký	49,78	49,78	0,00	Česká republika	53,14	52,99	- 0,16
Královéhradecký	55,55	55,55	0,00				

Pramen: ČSÚ

Průměrné týdenní spotřebitelské ceny kuchařských kuřat bez drůbků tř. I v ČR

Kč/kg

Rok	Týden											
	36.	37.	38.	39.	40.	41.	42.	43.	44.	45.	46.	47.
2004	-	52,47	52,45	52,16	52,35	52,06	52,33	51,94	52,26	52,01	51,53	51,54
2005	52,38	52,5	52,53	52,28	52,9	52,99	52,86	53,04	52,98	52,39	53,14	52,99
% 05/04	-	100,1	100,2	100,2	101,1	101,8	101,0	102,1	101,4	100,7	103,1	102,8

Pramen: ČSÚ

Průměrné ceny průmyslových výrobců krmných směsí pro brojlerů v letech 2004, 2005

Kč/t

Rok	I.	II.	III.	IV.	V.	VI.	VII.	VIII.	IX.	X.	XI.	XII.
2004	7 608,3	7 796,0	7 832,5	7 915,2	7 999,9	8 032,6	8 050,2	7 940,8	7 580,9	7 394,7	7 250,5	7 164,5
2005	7 206,4	6 884,9	6 852,8	6 802,6	6 780,1	6 659,8	6 634,5	6 591,1	6 319,1			

Poznámka: V roce 2004 byly ceny počítány prostým aritmetickým průměrem z výběru reprezentantů pro rok 2004, v roce 2005 jsou ceny počítány váženým aritmetickým průměrem z výběru reprezentantů pro rok 2005.

Pramen: ČSÚ, VÚZE



Zahraniční obchod

Dovoz drůbežního masa do ČR se v září proti srpnu zvýšil o 1 115,6 t (o 29 %) na 4 913,3 t v celkové hodnotě 246,7 mil. Kč. Podíl kuřecího masa na celkovém dovozu drůbežního masa činil 64 % - 3 125,0 t v hodnotě 149,4 mil. Kč. Největším dovozcem kuřecího masa bylo Polsko - 780,0 t (25 %) v hodnotě 44,0 mil. Kč, dále Slovensko - 546,2 t (17 %) v hodnotě 25,4 mil. Kč, Dánsko - 387,4 t (12 %) v hodnotě 10,6 mil. Kč, Brazílie - 325,6 t (10 %) v hodnotě 31,1 mil. Kč a Nizozemí - 325,1 t (10 %) v hodnotě 15,1 mil. Kč. Nejčastěji se dovážely vykostěné mrazené díly - 1 004,9 t (32 %) za 65,07 Kč/kg a nevykostěné mrazené díly - 856,1 t (27 %) za 32,44 Kč/kg. Mrazených jater kohoutů bylo dovezeno 442,1 t za 22,03 Kč/kg. Dovoz krůtího masa činil v září 499,2 t (10 % z celkového vývozu drůbežního masa) v hodnotě 35,7 mil. Kč. Hlavními dodavateli byli Brazílie - 176,5 t (35 %) v hodnotě 12,9 mil. Kč, Polsko - 96,6 t (19 %) v hodnotě 5,9 mil. Kč a Maďarsko - 90,6 t (18 %) v hodnotě 6,2 mil. Kč. Byly dováženy zejména vykostěné mrazené díly - 321,1 t (64 %) za 74,17 Kč/kg. Kachního, husího masa a masa z perliček bylo dovezeno 773,3 t (16 % z celkového dovozu drůbežního masa) v hodnotě 48,6 mil. Kč. Bylo dováženo především z Dánska - 409,1 t (53 %) v hodnotě 22,5 mil. Kč a z Maďarska - 231,7 t (30 %) v hodnotě

13,7 mil. Kč. Na dovozu se nejvíce podílely celé mrazené kachny - 641,6 t (83 %) za 55,71 Kč/kg.

Vývoz drůbežního masa z ČR se v září proti srpnu snížil o 302,7 t (o 12 %) na 2 185,0 t v hodnotě 114,1 mil. Kč. Kuřecí maso se na celkovém vývozu podílelo 81 % - 1 769,7 t v hodnotě 87,6 mil. Kč. Nejvíce bylo vyváženo na Slovensko - 1 083,3 t (61 %) v hodnotě 47,80 mil. Kč, dále do Německa - 412,9 t (23 %) v hodnotě 21,8 mil. Kč. a do Nizozemí - 199,9 t (11 %) v hodnotě 14,1 mil. Kč. Nejčastěji byly vyváženy chlazené nevykostěné díly - 438,8 t (25 %) za 51,22 Kč/kg. Vývoz krůtího masa se na celkovém vývozu drůbežního masa podílel 10 % - 209,0 t v hodnotě 18,7 mil. Kč. Bylo vyváženo zejména na Slovensko - 106,6 t (51 %) v hodnotě 8,8 mil. Kč, do Německa - 30,8 t (15 %) v hodnotě 3,1 mil. Kč a do Maďarska - 28,0 t (13 %) v hodnotě 2,2 mil. Kč. Nejvíce byly vyváženy vykostěné mrazené díly - 97,5 t (47 %) za 83,28 Kč/kg a vykostěné chlazené díly - 92,7 t (44 %) za 102,53 Kč/kg. Kachního, husího masa a masa z perliček se vyvezlo 65,9 t (3 % z celkového vývozu drůbežního masa) v hodnotě 4,3 mil. Kč. Bylo vyváženo především na Slovensko - 34,6 t (52 %) v hodnotě 2,4 mil. Kč. Zejména byly vyváženy mrazené kachny - 41,5 t (62 %) za 60,23 Kč/kg.

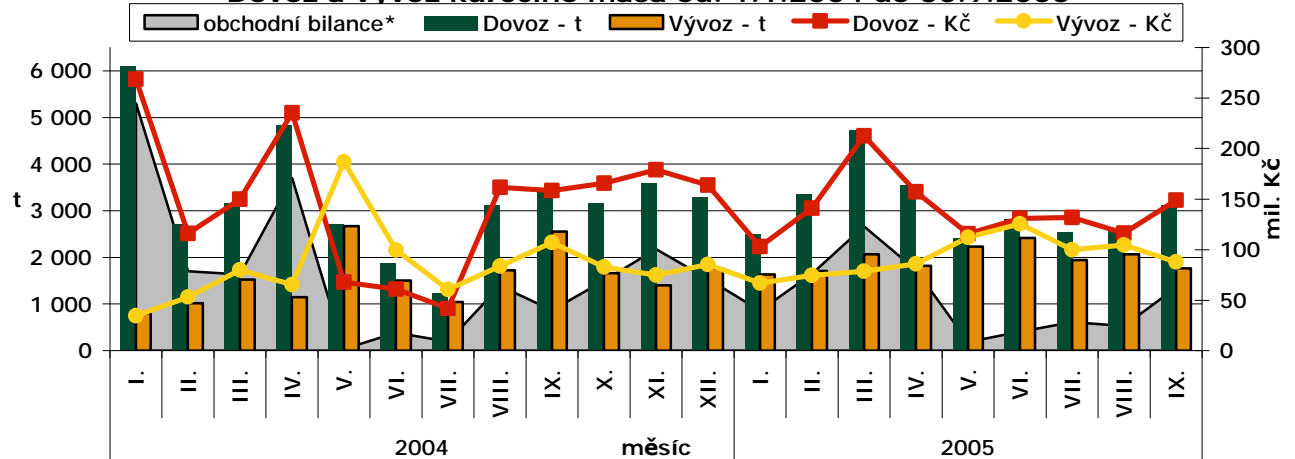
Dovoz a vývoz drůbežního masa v roce 2004, 2005

Rok, období	DOVOZ		VÝVOZ	
	t	Æ jednotková hodnota v Kč/kg	t	Æ jednotková hodnota v Kč/kg
Drůbeží maso				
1. 1. - 31. 12. 2004	53 059,6	43,30	24 218,8	57,90
1. 1. - 30. 9. 2004	36 412,6	42,51	17 752,3	59,42
1. 1. - 30. 9. 2005	38 406,8	46,20	22 310,7	48,12
1. 9. - 30. 9. 2005	4 913,3	50,20	2 185,0	52,22
z toho maso bez drobů:				
Kuřata a díly				
1. 1. - 31. 12. 2004	39 745,2	45,00	18 809,0	53,86
1. 1. - 30. 9. 2004	29 531,7	43,34	14 115,7	55,24
1. 1. - 30. 9. 2005	28 099,5	45,35	18 130,3	46,70
1. 9. - 30. 9. 2005	3 125,0	47,81	1 769,7	49,51
Krůty a díly				
1. 1. - 31. 12. 2004	4 589,0	52,28	4 242,8	85,12
1. 1. - 30. 9. 2004	2 343,4	47,12	3 095,1	85,68
1. 1. - 30. 9. 2005	4 376,7	59,85	2 253,7	75,78
1. 9. - 30. 9. 2005	499,2	71,42	209,0	89,66
Kachny, husy a díly				
1. 1. - 31. 12. 2004	5 700,8	34,35	200,8	61,51
1. 1. - 30. 9. 2004	2 383,9	45,57	37,3	48,75
1. 1. - 30. 9. 2005	3 031,9	55,14	379,9	64,32
1. 9. - 30. 9. 2005	773,3	62,79	65,9	64,85

Poznámka: ČSÚ provádí zpětně úpravu údajů o dovezeném zboží dle celních deklarací
Poznámka: * Obchodní bilance je pro přehlednost obráceně, tj. kladně je počítán dovoz
Pramen: ČSÚ

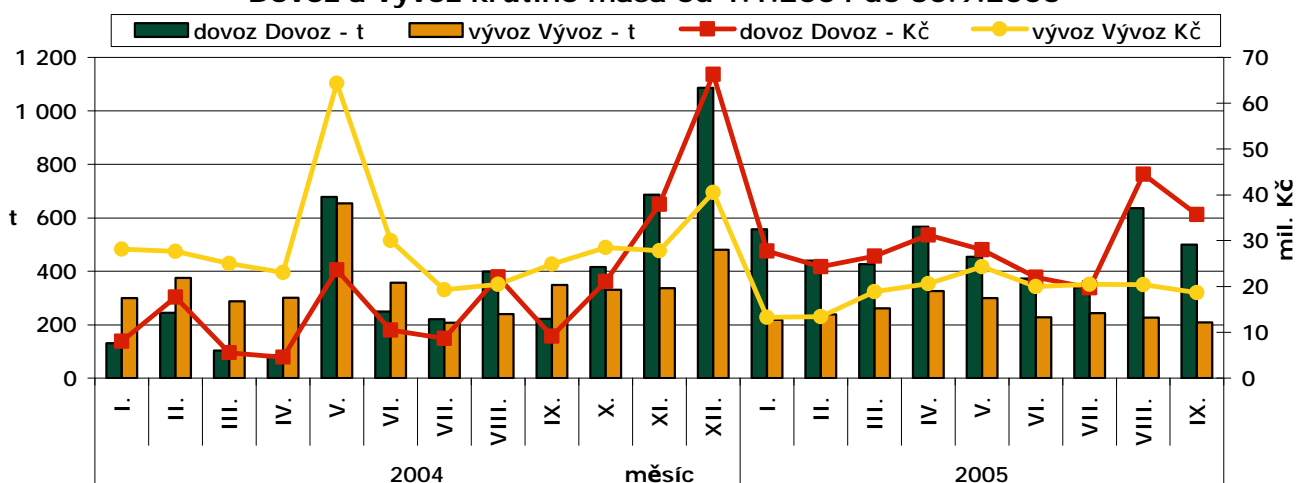


Dovoz a vývoz kuřecího masa od 1.1.2004 do 30.9.2005

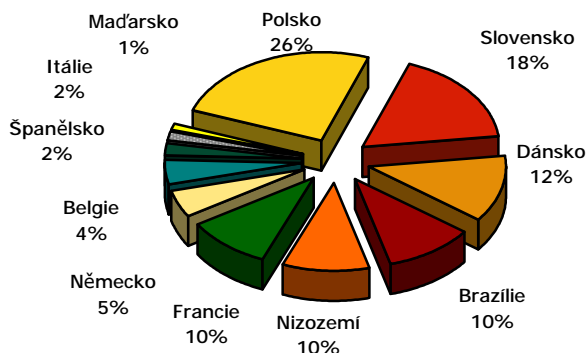


Poznámka: * Obchodní bilance je pro přehlednost obráceně, tj. kladně je počítán dovoz

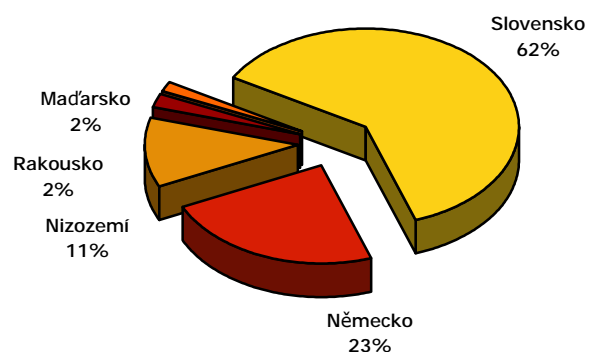
Dovoz a vývoz krůtího masa od 1.1.2004 do 30.9.2005



Dovoz kuřecího masa do ČR od 1.9. do 30.9.2005



Vývoz kuřecího masa z ČR od 1.9. do 30.9.2005



Pramen: ČSÚ



Dovoz a vývoz živé drůbeže v roce 2004, 2005

Období	DOVOZ				VÝVOZ			
	ks (tis.)	t	Æ hmotnost (kg/ks)	Æ jednot. hodnota (Kč/ks)	ks (tis.)	t	Æ hmotnost (kg/ks)	Æ jednot. hodnota (Kč/ks)
1. 1. - 31. 12. 2004	5 023,3	3 478,8	0,69	54,60	57 715,9	15 624,0	0,27	12,82
1. 1. - 30. 9. 2004	3 467,0	1 187,4	0,34	55,66	41 323,0	11 128,3	0,27	13,34
1. 1. - 30. 9. 2005	9 580,0	14 759,2	1,54	38,90	47 694,5	9 904,0	0,21	11,08
1. 9. - 30. 9. 2005	807,4	1 574,2	1,95	56,47	5 782,8	1 165,7	0,20	12,52

Pramen: ČSÚ

Dovoz živé drůbeže vybraných kategorií v září 2005

Kategorie zvířat	Hmotnost (kg)	Cena (tis. Kč)	Množství (ks)	průměrná hmotnost (kg/ks)	průměrná jednotková hodnota (Kč/ks)
Kuřata do 185 g	15 171	15 910	333 154	0,05	47,76
Kohouti, slepice nad 185 g	1 526 533	26 195	418 504	3,65	62,59
Krůty, krocani domácí do 185 g	2 412	2 112	49 100	0,05	43,01
Krůty, krocani domácí nad 185 g	29 828	851	1 612	18,50	527,92
Kachny, perličky domácí do 185 g	276	525	5 020	0,05	104,58

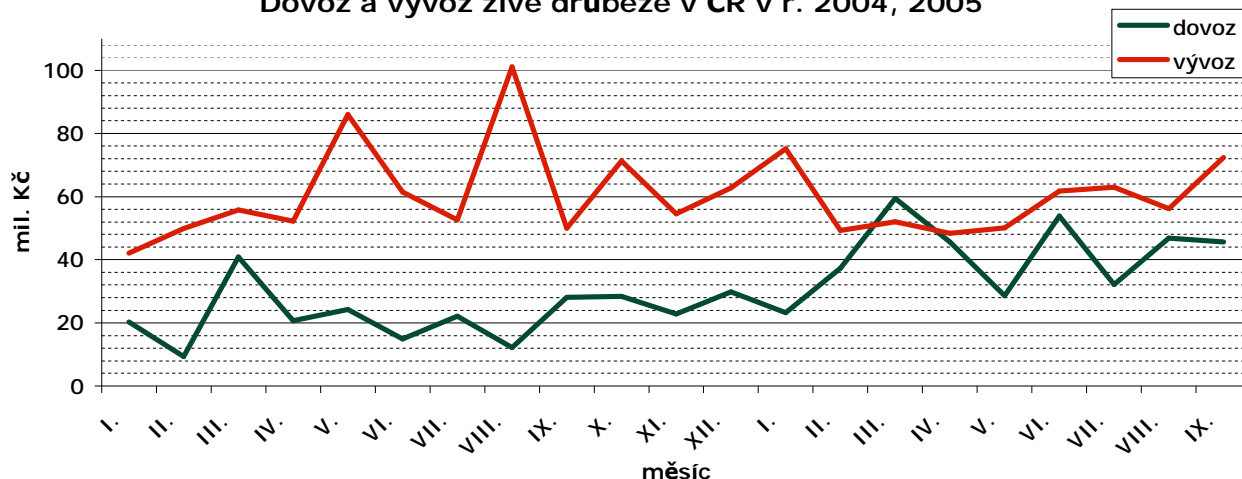
Pramen: ČSÚ

Vývoz živé drůbeže vybraných kategorií v září 2005

Kategorie zvířat	Hmotnost (kg)	Cena (tis. Kč)	Množství (ks)	průměrná hmotnost (kg/ks)	průměrná jednotková hodnota (Kč/ks)
Kuřata do 185 g	493 712	52 202	5 333 900	0,09	9,79
Kohouti, slepice nad 185 g	359 351	7 482	162 557	2,21	46,03
Krůty, krocani domácí do 185 g	1 500	354	10 000	0,15	35,40
Krůty, krocani domácí nad 185 g	297 259	9 363	23 366	12,72	400,71
Kachny, perličky domácí do 185 g	13 913	3 007	252 950	0,06	11,89

Pramen: ČSÚ

Dovoz a vývoz živé drůbeže v ČR v r. 2004, 2005



Pramen: ČSÚ



Informace ze zahraničních trhů

Slovensko

Odbytové ceny kuchařské drůbeže a drůbežích dílů od zpracovatelů na Slovensku

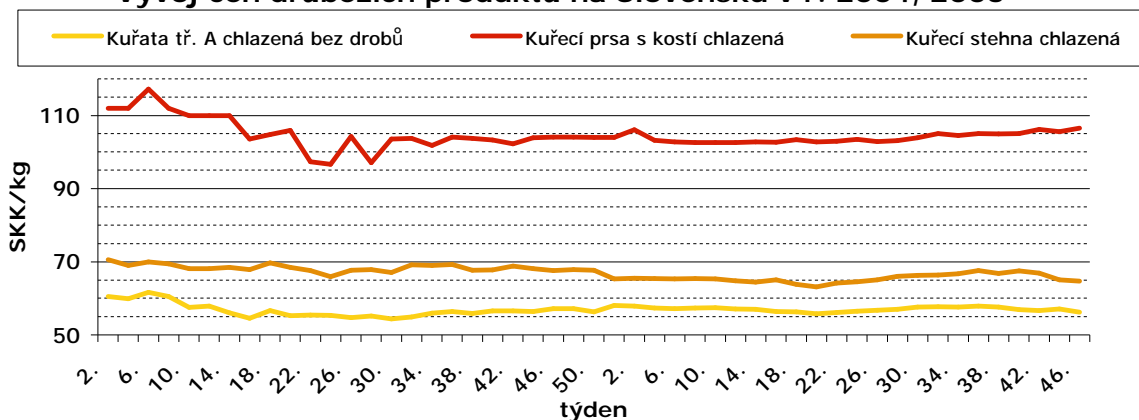
SKK/kg bez DPH

Položka	Cena	Zso	Sso a Vso	46. týden	44. týden	Vývoj
Kuřata tř. A chlazená bez drobů	minimální cena	52,50	52,00	52,00	52,50	- 0,50
	maximální cena	60,00	55,00	60,00	60,00	0,00
	průměrná cena	57,93	54,09	56,17	57,10	- 0,93
Slepice tř. A mražené bez drobů	minimální cena	35,00	40,00	35,00	35,00	0,00
	maximální cena	48,00	42,60	48,00	48,00	0,00
	průměrná cena	42,67	41,53	42,10	41,94	+ 0,16
Kuřecí prsa s kostí chlazená	minimální cena	110,00	95,58	95,58	90,16	+ 5,42
	maximální cena	117,00	110,00	117,00	117,00	0,00
	průměrná cena	112,33	100,53	106,43	105,53	+ 0,90
Kuřecí stehna chlazená	minimální cena	60,00	58,00	58,00	60,00	- 2,00
	maximální cena	72,00	64,27	72,00	72,00	0,00
	průměrná cena	68,00	61,42	64,71	65,14	- 0,43
Kuřecí křídla chlazená	minimální cena	43,00	51,00	43,00	43,00	0,00
	maximální cena	62,00	55,00	62,00	62,00	0,00
	průměrná cena	55,00	52,34	53,67	53,30	+ 0,37
Kuřecí prsa s kostí mrazená	minimální cena	104,00	80,95	80,95	85,96	- 5,01
	maximální cena	115,00	109,00	115,00	115,00	0,00
	průměrná cena	109,67	98,24	103,14	104,14	- 1,00
Kuřecí stehna mrazená	minimální cena	60,00	54,59	54,59	51,94	+ 2,65
	maximální cena	73,00	60,00	73,00	73,00	0,00
	průměrná cena	68,25	57,90	63,07	63,24	- 0,17
Kuřecí srdce mrazená	minimální cena	35,00	34,00	34,00	34,00	0,00
	maximální cena	58,00	47,00	58,00	58,00	0,00
	průměrná cena	42,50	41,75	42,13	42,11	+ 0,01
Křůtí prsa bez kosti a kůže mrazená	minimální cena			*	*	
	maximální cena			*	*	
	průměrná cena			*	*	

Poznámka: * - neuvedeno (méně než tři údaje), Zso - západoslovenská oblast (Bratislavský, Trnavský, Trenčinský, Nitrianský kraj), Sso - středoslovenská oblast (Žilinský a Banskobystrický kraj), Vso - východoslovenská oblast (Prešovský a Košický kraj)

Pramen: APA

Vývoj cen drůbežích produktů na Slovensku v r. 2004, 2005



Pramen: APA



Nákupní ceny jatečné drůbeže na Slovensku

SKK/kg ž. hm. bez DPH

Položka	Cena	Zso	Sso a Vso	46. týden	44. týden	Vývoj
Jatečná kuřata	minimální cena	26,00	26,00	26,00	26,00	0,00
	maximální cena	27,50	28,00	28,00	28,00	0,00
	průměrná cena	27,05	26,93	26,99	26,94	+ 0,04

Poznámka: * - neuvedeno (méně než tři údaje), Zso - západoslovenská oblast (Bratislavský, Trnavský, Trenčinský, Nitrianský kraj), Sso - středoslovenská oblast (Žilinský a Banskobystrický kraj), Vso - východoslovenská oblast (Prešovský a Košický kraj)

Pramen: APA

Průměrné ceny krmných směsí pro brojlerů na Slovensku

SK/t

Produkt	Zso	Sso	Vso	SR		Vývoj
				říjen	září	
Výkrm brojlerů, startér	8 385	8 565	8 629	8 442	8 501	- 59,0
Výkrm brojlerů, růst	7 788	8 312	*	7 872	7 994	- 122,0
Výkrm brojlerů, finální	7 178	6 946	8 120	7 266	7 318	- 52,0

Poznámka: * - neuvedeno (méně než tři údaje), Zso - západoslovenská oblast (Bratislavský, Trnavský, Trenčinský, Nitrianský kraj), Sso - středoslovenská oblast (Žilinský a Banskobystrický kraj), Vso - východoslovenská oblast (Prešovský a Košický kraj)

Pramen: APA

Maďarsko

Tržní ceny jatečné drůbeže v Maďarsku

HUF/kg ž. hm.

Položka	Týden							Změna 46./45. týden (%)
	40.	41.	42.	43.	44.	45.	46.	
Kuřata	398,59	396,77	397,53	391,29	393,68	383,40	377,06	- 1,7 %
Krůty	416,79	415,68	405,84	395,41	373,81	380,27	375,33	- 1,3 %
Husy (vykrmené)	845,03	827,72	842,94	794,45	791,14	797,79	786,99	- 1,4 %
Kachny (vykrmené)	490,65	513,65	487,45	505,83	499,99	482,89	478,30	- 1,0 %

Pramen: AKII

Odbytové ceny drůbežích výrobků v Maďarsku

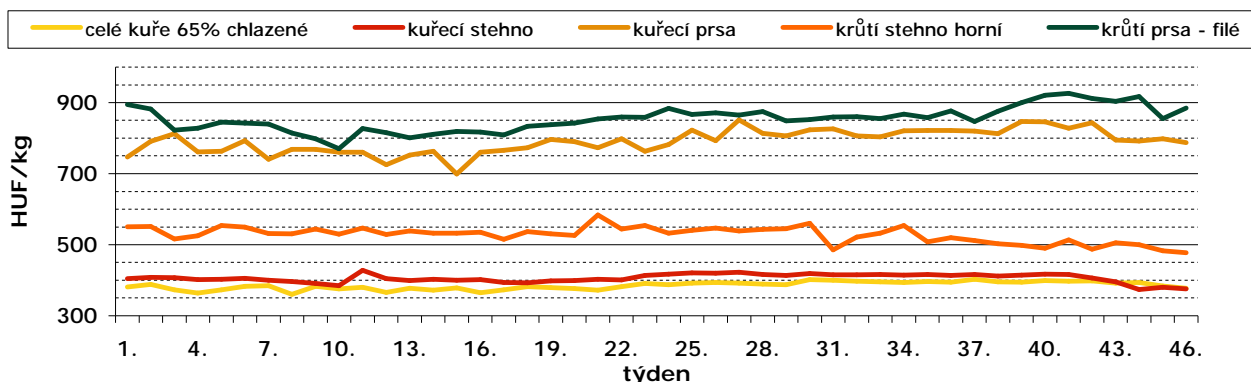
HUF/kg

Výrobek	Týden							Změna 46./45. týden (%)
	40.	41.	42.	43.	44.	45.	46.	
Kuře 65% chlazené	170,13	170,26	169,63	164,43	164,94	164,90	164,56	- 0,2 %
Kuřecí stehno	240,55	242,07	242,47	242,34	242,30	241,72	242,10	+ 0,2 %
Kuřecí prsa	429,78	413,69	404,89	405,02	409,68	407,92	409,21	+ 0,3 %
Krůtí stehno horní	341,70	348,49	356,42	344,00	350,32	352,11	361,87	+ 2,8 %
Krůtí prsa - filé	170,13	170,26	169,63	164,43	164,94	164,90	164,56	- 0,2 %

Pramen: AKII



Vývoj cen drůbežích výrobků v Maďarsku v r. 2005



Obchodní ceny krmných směsí pro výkrm brojlerů v Maďarsku

HUF/t

Krmná směs	2 005								
	únor	březen	duben	květen	červen	červenec	srpen	září	říjen
0 – 3 týden (předvýkrm)	54 555	54 129	54 897	56 453	56 070	55 906	55 306	56 160	53 767
3 – 6 týden (vlastní výkrm)	52 049	50 945	51 415	51 159	49 644	51 386	51 282	51 815	51 392
6 – 7 týden (konečná fáze)	47 152	46 334	46 714	47 255	47 163	47 777	47 024	47 576	48 140

Pramen : AKII

Polsko

Nákupní ceny jatečné drůbeže v Polsku

PLN/t

Položka	Oblast	Týden						Změna 46./45. týden (%)
		41.	42.	43.	44.	45.	46.	
Kuřata jatečná	Severní	2 834,77	2 726,61	2 636,58	2 658,59	2 649,20	2 619,63	- 1,1
	Střední	3 023,33	2 723,64	2 693,97	2 696,64	2 603,66	2 639,41	+ 1,4
	Jihovýchodní	2 765,36	2 672,58	2 549,20	2 562,85	2 553,69	2 555,65	+ 0,1
	Západní	2 807,39	2 731,90	2 659,78	2 703,34	2 671,29	2 647,72	- 0,9
	Polsko celkem	2 891,68	2 722,33	2 653,74	2 682,86	2 631,58	2 631,97	+ 0,0
Krocani	Severní	4 471,06	4 524,11	4 295,29	4 232,27	4 139,71	4 117,93	- 0,5
	Západní	4 531,03	4 564,76	4 471,83	4 291,07	4 182,66	4 161,34	- 0,5
	Polsko celkem	4 502,35	4 536,31	4 362,62	4 259,64	4 164,26	4 128,80	- 0,9
Krůty	Severní	4 322,09	4 297,17	4 128,55	4 007,29	3 893,91	3 839,66	- 1,4
	Střední	4 449,28	4 439,83	4 261,60	4 224,55	4 147,51	4 091,69	- 1,3
	Západní	4 300,93	4 286,68	4 045,23	3 986,89	3 961,18	3 850,01	- 2,8
	Polsko celkem	4 338,53	4 322,06	4 113,52	4 075,30	3 993,61	3 899,24	- 2,4
Kachny	Polsko celkem	4 108,73	4 158,32	3 890,27	4 161,63	3 998,66	-	-
¹ Slepice	Polsko celkem	877,85	868,87	666,02	589,68	-	-	-

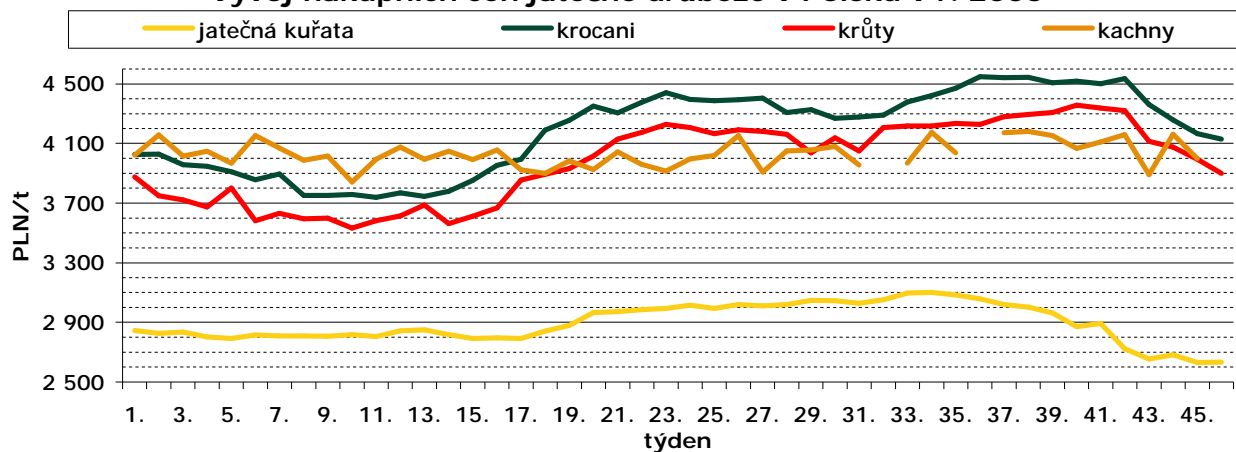
Poznámka: Střední - Kraje: mazowieckie, łódzkie; Jihovýchodní - Kraje: lubelskie, świętokrzyskie, podkarpackie, małopolskie, śląskie; Západní - Kraje: opolskie, dolnośląskie, wielkopolskie, lubuskie, zachodnio-pomorskie; Severní - Kraje: pomorskie, warmińsko - mazurskie, podlaskie, kujawsko - pomorskie - neuvedeno

¹ - nosné slepice z produkčních chovů

Pramen: Ministerstwo Rolnictwa i Rozwoju Wsi - Rynek miesa drobiowego



Vývoj nákupních cen jatečné drůbeže v Polsku v r. 2005



Pramen: Ministerstwo Rolnictwa i Rozwoju Wsi - Rynek miesa drobiowego

Odbytové ceny drůbežích výrobků v Polsku

PLN/t

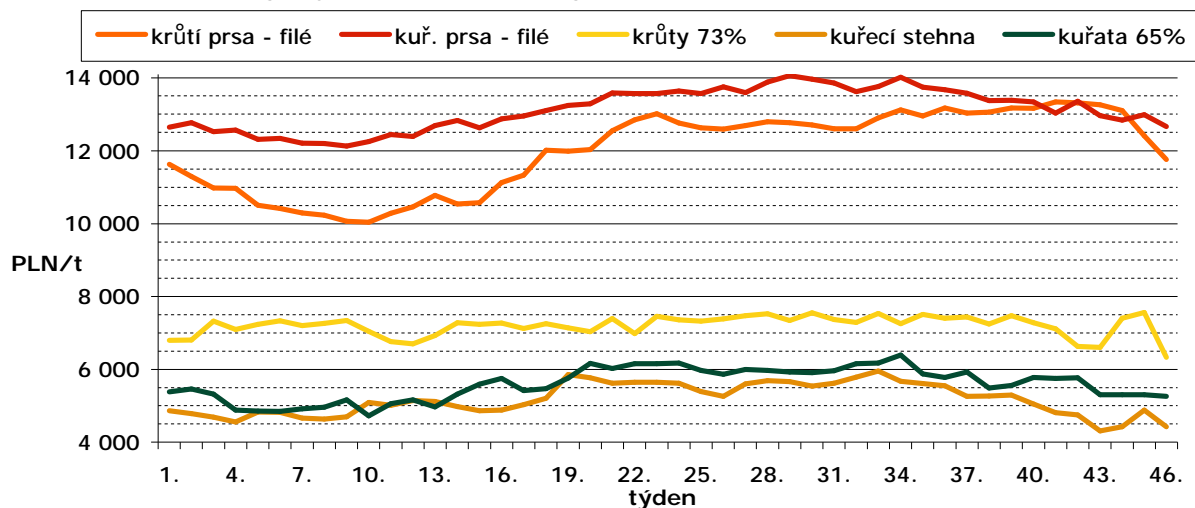
Položka	Oblast	Týden						Změna 46./45. týden (%)
		41.	42.	43.	44.	45.	46.	
Kuřata 65% bez drobů	Severní	5 449,08	-	4 833,19	4 801,78	4 531,58	4 511,37	- 0,4
	Střední	5 536,94	-	5 057,06	5 125,37	5 200,62	5 270,46	+ 1,3
	Západní	5 884,28	6 219,79	5 432,30	5 416,38	5 644,93	5 457,10	- 3,3
	Polsko celkem	5 757,57	5 769,28	5 299,50	5 300,63	5 299,76	5 257,58	- 0,8
Kuřecí prsá - filé	Severní	13 031,54	13 084,36	12 972,91	12 775,97	12 552,88	12 742,03	+ 1,5
	Střední	12 703,78	12 978,70	12 772,05	12 535,66	12 475,59	12 539,73	+ 0,5
	Jihovýchodní	11 746,00	11 873,60	11 608,40	11 539,48	11 159,68	11 619,87	+ 4,1
	Západní	13 456,93	13 933,66	13 204,37	13 083,03	13 607,74	12 747,02	- 6,3
	Polsko celkem	13 026,63	13 357,36	12 964,13	12 838,42	12 986,55	12 666,22	- 2,5
Kuřecí stehna	Severní	4 484,21	4 332,82	3 815,16	3 974,26	5 112,78	3 901,29	- 23,7
	Střední	5 238,44	5 215,57	4 857,89	5 063,75	5 058,79	4 767,60	- 5,8
	Jihovýchodní	5 422,33	4 784,53	4 290,94	5 032,26	4 966,14	4 901,45	- 1,3
	Západní	4 963,68	4 954,83	4 510,26	4 465,04	4 581,40	4 861,14	+ 6,1
	Polsko celkem	4 807,27	4 745,47	4 307,03	4 422,83	4 874,75	4 417,10	- 9,4
Krůta 73 %	Střední	7 853,83	7 849,91	7 934,95	7 907,84	7 929,54	7 893,67	- 0,5
	Západní	6 704,73	6 518,49	6 538,12	6 858,94	6 883,77	5 985,73	- 13,0
	Polsko celkem	7 110,01	6 633,40	6 604,97	7 401,47	7 563,05	6 332,13	- 16,3
Krůtí prsá - filé	Severní	13 370,02	13 306,51	13 342,29	13 009,68	12 310,11	12 501,13	+ 1,6
	Střední	12 932,34	13 073,46	12 426,40	12 330,92	12 756,99	11 696,46	- 8,3
	Západní	13 350,71	13 352,13	13 307,05	13 225,13	12 515,86	11 039,87	- 11,8
	Polsko celkem	13 337,04	13 313,66	13 255,57	13 099,69	12 405,74	11 763,17	- 5,2

Poznámka: Střední - Kraje: mazowieckie, łódzkie; Jihovýchodní - Kraje: lubelskie, świętokrzyskie, podkarpackie, małopolskie, śląskie; Západní - Kraje: opolskie, dolnośląskie, wielkopolskie, lubuskie, zachodnio-pomorskie; Severní - Kraje: pomorskie, warmińsko - mazurskie, podlaskie, kujawsko - pomorskie - neuvédno

Pramen: Ministerstwo Rolnictwa i Rozwoju Wsi - Rynek miesa drobiowego



Vývoj cen drůbežích výrobků v Polsku v r. 2005



Pramen: Ministerstwo Rolnictwa i Rozwoju Wsi - Rynek miesa drobiowego

Itálie

Velkoobchodní ceny na hlavních italských trzích

EUR/kg (bez DPH)

výrobek	oblast	týden							
		43.		44.		45.		46.	
		min.	max.	min.	max.	min.	max.	min.	max.
Kuře - celé	Milano	-	-	0,85	1,00	0,87	1,02	1,00	1,10
	Firenze	1,10	1,15	1,00	1,05	1,00	1,05	1,10	1,15
	Roma	-	-	-	-	-	-	-	-
Kuře - tělo	Milano	n.q.	n.q.	1,30	1,40	1,30	1,40	1,35	1,45
	Firenze	1,75	2,40	1,65	2,30	1,60	2,25	1,65	2,30
	Roma	-	-	-	-	-	-	-	-
Krocán - tělo	Milano	n.q.	n.q.	1,60	1,65	1,50	1,60	1,40	1,50
	Firenze	2,40	2,50	2,40	2,50	2,30	2,40	2,30	2,40
	Roma	-	-	-	-	-	-	-	-
Krůta - tělo	Milano	n.q.	n.q.	1,45	1,50	1,40	1,50	1,30	1,40
	Firenze	2,40	2,50	2,40	2,50	2,30	2,40	2,30	2,40
	Roma	-	-	-	-	-	-	-	-
Kachna - celá	Milano	-	-	2,90	3,20	2,90	3,30	2,90	3,30
	Firenze	2,60	2,80	2,50	2,70	2,40	2,60	2,40	2,60
	Roma	-	-	-	-	-	-	-	-

Poznámka: Drůbež celá je vykuchaná; těla drůbeže jsou bez hlavy a končetin.

Pramen: Ismea



Rakousko

Ceny zemědělských výrobců

EUR/kg ž.hm.

Jatečná kuřata	týden					
	41.	42.	43.	44.	45.	46.
lehce vykrmovaná						
1 400 g	0,73	0,73	0,73	0,73	0,73	0,73
1 600 g	0,72	0,72	0,71	0,71	0,71	0,71
těžce vykrmovaná						
1 800 g	0,71	0,72	0,72	0,72	0,72	0,72
2 000 g	0,71	0,71	0,71	0,71	0,71	0,71
Krůty a krocani						
Krůty 8,5 kg	0,90	0,90	0,90	0,90	0,90	0,90
Krocani 19,5 kg	1,01	1,01	1,01	1,01	1,01	1,01

Pramen: AMA

Vývoj cen průmyslových výrobců tzv. 65% kuřat

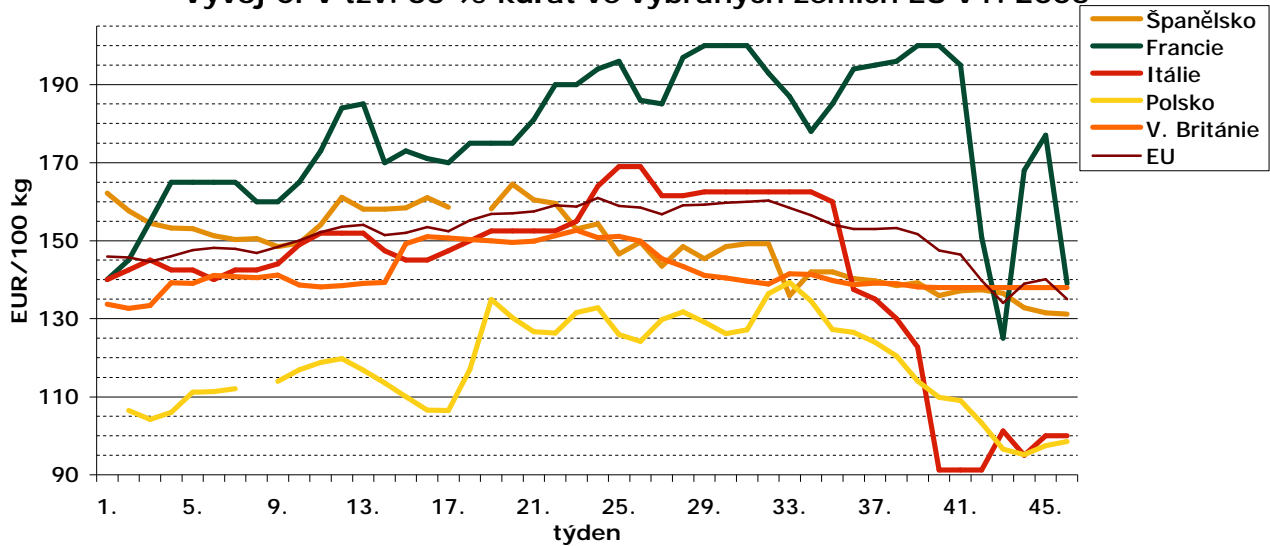
EUR/100 kg

Stát	týden										
	36.	37.	38.	39.	40.	41.	42.	43.	44.	45.	46.
Belgie	160,00	160,00	158,00	148,00	141,00	138,00	131,00	117,00	112,00	114,00	121,00
ČR	145,78	146,66	142,56	139,82	139,59	142,39	142,90	141,86	143,08	144,38	147,23
Dánsko	157,86	147,40	173,47	145,14	166,04	154,64	190,82	155,08	178,61	163,11	155,43
Německo	175,00	180,00	180,00	180,00	180,00	180,00	180,00	180,00	180,00	177,50	177,50
Estonsko	164,25	163,23	173,84	172,56	170,45	158,88	162,02	156,58	156,58	167,07	163,49
Řecko	175,00	180,00	182,00	183,00	183,00	178,00	167,00	163,00	160,00	169,00	169,00
Španělsko	140,28	139,67	138,45	139,19	135,88	137,18	137,40	136,48	132,80	131,53	131,13
Francie	194,00	195,00	196,00	200,00	200,00	195,00	151,00	125,00	168,00	177,00	139,00
Irsko	180,00	180,00	180,00	180,00	159,50	159,50	160,50	160,50	159,50	159,50	159,50
Itálie	137,50	135,00	130,00	122,75	91,25	91,25	91,25	101,25	95,00	100,00	100,00
Kypr	183,52	183,52	184,55	184,50	184,29	184,30	184,30	184,22	184,12	184,18	184,20
Lotyšsko	145,50	144,89	144,82	143,87	143,86	143,85	140,22	142,18	141,11	141,84	142,18
Litva	138,10	138,24	138,42	138,42	137,50	137,45	137,98	138,39	138,22	137,92	137,92
Maďarsko	161,40	164,13	160,33	158,84	159,16	157,69	156,97	154,88	157,53	153,38	150,00
Malta	160,49	160,49	160,49	160,49	160,49	160,49	160,49	160,49	163,99	167,25	167,25
Nizozemí	149,00	149,00	149,00	149,00	149,00	149,00	149,00	149,00	149,00	149,00	149,00
Rakousko	181,07	180,03	180,88	178,64	179,14	181,01	181,38	180,75	179,65	179,65	179,53
Polsko	126,50	123,97	120,43	114,06	109,90	109,09	103,24	96,53	95,15	97,42	98,53
Portugalsko	113,00	112,00	137,00	150,00	133,00	127,00	105,00	78,00	80,00	73,00	68,00
Slovinsko	177,14	179,04	181,68	177,81	177,59	179,53	176,49	176,48	179,40	181,12	175,99
Slovensko	151,23	149,71	149,66	148,28	146,46	146,76	145,46	146,20	146,44	146,54	144,83
Finsko	196,79	196,64	196,71	196,58	196,75	196,18	196,47	196,70	196,49	196,62	197,16
Švédsko	176,77	181,01	181,65	180,32	180,03	181,13	179,95	177,20	173,65	176,66	174,98
V. Británie	138,71	139,14	138,94	138,11	137,96	137,96	137,96	137,96	137,96	137,96	137,96
EU	153,05	153,06	153,30	151,68	147,51	146,36	139,73	134,01	138,97	140,10	135,01

Pramen: Evropská komise



Vývoj CPV tzv. 65 % kuřat ve vybraných zemích EU v r. 2005



Vlna paniky na trzích s drůbežím

Jakmile zákazníci překonali své obavy z ptačí chřipky, prodej drůbežích dílů v EU se začal navracet k normálu. Nicméně v Itálii a ve Španělsku, kde byl hlášen největší pokles, zůstal prodej na nízké úrovni.

Britské supermarkety v pondělí ohlásily, že prodej drůbežního se dostal zpátky na běžnou úroveň a většinou avizovali speciální akci "kupte jedno, druhé dostanete zdarma", aby zvýšili prodej drůbežního masa.

Podle zpráv FCD (Francouzské maloobchodní asociace) poklesl v posledním týdnu prodej drůbežního o 25 %, ale vypadá to, že se tento vývoj zpomalil. „Situace je stabilizovaná. I kdyby pokles

nepokračoval, můžeme vidět přechod k ostatním druhům masa jako vepřovému a hovězímu," řekl deníku Le Monde vedoucím představitel FCD.

Podle Reuters je v Německu prodej drůbežního stabilní, ale zákazníci si nyní dávají pozor a sledují, z jaké země byl výrobek dodán.

Ke snížení prodeje přispěl i Evropský úřad pro bezpečnost potravin, který doporučil nejíst syrová vejce, čímž se podílel na propadu prodeje vajec v Itálii o 40 % za pouhé tři dny.

Italský průmysl byl zasažen obzvláště tvrdě, sdružení zemědělců Coldiretti odhaduje ztráty způsobené strachem z ptačí chřipky okolo 5 mil. EUR denně.

Španělský průmysl zasažen

Španělský drůbežářský průmysl také pocítil dopady výskytu ptačí chřipky v Evropě. Španělští obchodníci ohlásili propad poptávky po kuřecím a vejčím. Unie malých farmářů (UPA) odhaduje pokles prodeje o 5 – 10 %. Generální tajemník UPA Lorenzo Ramos řekl, že nyní je na EU, aby se vyhnula propuknutí paniky, která „by mohla přes noc potopit celý sektor.“

Podle španělského EI Pais má kuřecí, krůtí a vaječný průmysl dohromady hodnotu 3,4 miliard EUR. V září 2004, ještě před posledním vypuknutím ptačí chřipky, ministr zemědělství představil novou legislativu reorganizující drůbežářský sektor. Jejím

výsledkem je, že každý drůbežářský podnik musí stát stranou minimálně půl kilometru, musí být kontrolovány metody skladování a musí se pokračovat v přísných a pravidelných inspekcích podniků.

Manuel Gómez, vedoucí představitel Corenské drůbežářské skupiny, která má 12% podíl na trhu s drůbežím ve Španělsku, řekl, že „neboť se jedná o intenzivní produkci, vše v podnicích je absolutně regulované a izolované, tudíž je španělský drůbežářský sektor schopen nabídnout spotřebitelům absolutní garance ohledně nebezpečí zavlečení infekce do provozu.“



Drůbeží ve světě

Na čínský trh má ptačí chřipka devastující účinek. Podle deníku China Daily denní prodej na Guantangu, Šanghajsčém největším trhu s drůbežím masem, poklesl skoro o 80 %.

Spotřebitelé se stále ve větším počtu orientují na průmyslově vyrobená kuřata neboť věří, že jsou bezpečnější než kuřata chovaná doma.

Podle Washington Times prodejci a zpracovatelé v USA hlásí, že jejich trh není postižen strachem z ptačí chřipky, na rozdíl od mnoha evropských zemí, kde po objevení ptačí chřipky v Evropě prodej lehce poklesl. Nicméně,

USDA uklidňuje obavy

Americké ministerstvo zemědělství vydalo minulý týden prohlášení, ve kterém uvedlo, že i přes lehčí verze ptačí chřipky objevující se v USA, smrtící virus H5N1 ještě nebyl nalezen.

„naši (američtí) spotřebitelé by měli porozumět, co to vlastně ptačí chřipka je,“ doporučil Sherrie Rosenblatt z NTF (představitel producentů krůt) ve Washingtonu.

ConAgra Food a.s., potravinový producent z Nebrasky, obdržel několik telefonátů od zákazníků týkajících se ptačí chřipky, ale pokles v prodeji krůtího masa nebyl hlášen.

Americký kuřecí průmysl ohlásil lehký pokles prodeje, ale není jisté, zda to je důsledek ptačí chřipky, či jen prostý sezónní výkyv, ohlásil NCC (představitel producentů kuřat).

Podle odhadů USDA bude roční spotřeba drůbežích produktů v USA 47,31 kg/obyvatele, což by mělo být o 2 % více než předchozí rok.

Pramen: AgraEurope, 4.11.2005

Drůbežářský průmysl informuje spotřebitele o ptačí chřipce

Producenti kuřat, krůt a vajec v USA vytvořili společnou internetovou stránku, na které budou průběžně informovat spotřebitele o bezpečnosti drůbežářských výrobků v souvislosti s ptačí chřipkou.

Jako odezvu na obavy veřejnosti týkající se ptačí chřipky zahájil drůbežářský průmysl v USA provoz internetových stránek <http://www.avianinfluenzainfo.com/>, na kterých bude průběžně informovat o aktuální situaci v oboru. Vytvoření těchto internetových stránek je

společným projektem National Chicken Council (NCC; představitel producentů kuřat), National Turkey Federation (NTF; představitel producentů krůt) a Egg Safety Center (ESC; představitel producentů vajec).

Cílem všech zainteresovaných subjektů je zamezit výskytu onemocnění u drůbeže a poskytovat spotřebitelům bezpečné potraviny bohaté na nutriční faktory.

Pramen: www.agronavigator.cz, 18.11.2005

Kurzy devizového trhu – Česká národní banka – platnost od 29.11.2005

1 PLN = 7,430 Kč

1 EUR = 29,005 Kč

100 SKK = 76,591 Kč

100 HUF = 11,535 Kč

Vydavatel

TIS ČR, SZIF

Státní zemědělský intervenční fond
Ve Smečkách 33, 110 00 Praha 1

www.szif.cz

Odpovědný pracovník

Ing. Tomáš Materna
vedoucí samostatného oddělení
agrární informatiky
tel.: 222 871 577
fax: 222 871 536
e-mail: materna@szif.cz

Komoditní manager

Ing. Jiří Čumpelík

tel.: 222 871 466
fax: 222 871 536
e-mail: cumpelik@szif.cz

Rozmnožování anebo rozšiřování tohoto zpravodaje nebo jeho části jakýmkoliv způsobem je zakázáno, s výjimkou případů povolených autorským zákonem nebo předchozího písemného souhlasu TIS ČR SZIF. Údaje obsažené v tomto zpravodaji jsou pouze informativního charakteru a nemají závaznou povahu. Jejich citace je možná pouze s uvedením zdroje TIS ČR SZIF