



MINISTERSTVO ZEMĚDĚLSTVÍ

**Metodická příručka  
k novým podmínkám  
poskytování přímých plateb  
v České republice  
v roce 2017**

## Obsah

|  |    |
|--|----|
| Seznam zkratk.....   | 3  |
| ČÁST I) Metodická příručka k novým podmínkám poskytování přímých plateb v roce 2017 v ČR.....  | 1  |
| I. a) Úvod.....  | 1  |
| I. b) Právní rámec.....  | 2  |
| I. c) Zdroje informací.....  | 5  |
| I. d) Přehled nejčastějších porušení dotačních podmínek.....   | 5  |
| Ovoce VVP a VP:.....   | 5  |
| Zelenina VVP a VP:.....  | 6  |
| Bílkovinné plodiny:.....   | 6  |
| Brambory určené pro výrobu škrobu:.....  | 6  |
| Platba pro mladé zemědělce:.....   | 7  |
| ČÁST II) Aktivní zemědělec - § 3.....  | 8  |
| Plnění podmínky aktivního zemědělce a zemědělského podnikatele.....  | 14 |
| Za splnění podmínek aktivního zemědělce (AZ) nebo zemědělského podnikatele (ZP) se považuje po dobu trvání podmínek způsobilosti příslušné podpory/opatření (tzn. po dobu platnosti dotačních podmínek)..... | 14 |
| ČÁST III) Jednotná platba na plochu zemědělské půdy - § 6 a 7.....   | 15 |
| ČÁST IV) Platba pro mladé zemědělce - § 33.....  | 17 |
| ČÁST V) Platba na zemědělské postupy příznivé pro klima a životní prostředí (ozelenění).....   | 19 |
| V. a) Diverzifikace plodin - § 9.....  | 19 |
| V. b) Trvalé travní porosty - § 10.....  | 22 |
| V. c) Plochy využívané v ekologickém zájmu (EFA) - § 11.....   | 25 |
| V. c) 1. Úhor s porostem využívaný v ekologickém zájmu - § 12.....   | 27 |
| V. c) 2. Krajinné prvky využívané v ekologickém zájmu - § 13.....  | 29 |
| V. c) 3. Souvrať- § 14.....  | 31 |
| V. c) 4. Plocha s rychle rostoucími dřevinami pěstovanými ve výmladkových plantážích - § 15.....   | 33 |
| V. c) 6. Plocha s meziplodinami - § 17.....  | 35 |
| V. c) 7. Plocha s plodinami, které vážou dusík - § 18.....   | 38 |
| ČÁST VI) Dobrovolná podpora vázaná na produkci.....  | 40 |
| VI. a) Bílkovinné plodiny - § 28.....  | 40 |
| VI. b) Krávy chované v systému chovu s tržní produkcí mléka - § 30.....  | 42 |
| VI. c) Tele masného typu - § 29.....   | 43 |
| VI. d) Bahnice a kozy - § 31.....  | 45 |
| VI. e) Brambory určené pro výrobu škrobu - § 20.....   | 47 |
| VI. f) Konzumní brambory - § 24.....   | 48 |
| VI. g) Cukrová řepa - § 27.....  | 48 |
| VI. h) Ovocné druhy s velmi vysokou pracností - § 22.....  | 49 |
| VI. ch) Ovocné druhy s vysokou pracností - § 23.....   | 52 |
| VI. i) Zeleninové druhy s velmi vysokou pracností - § 25.....  | 56 |
| VI. j) Zeleninové druhy s vysokou pracností - § 26.....  | 61 |
| VI. k) Chmel - § 21.....   | 65 |

Zpracovatel: Odbor přímých plateb, MZe

Publikace neprošla jazykovou korekturou.

## Seznam zkratk

AEO – agroenvironmentální opatření Programu rozvoje venkova České republiky na období 2007-2013

AEKO – agroenvironmentálně-klimatická opatření Programu rozvoje venkova České republiky na období 2014-2020

ARES – Administrativní registr ekonomických subjektů

AZ – aktivní zemědělec

CC – kontrola podmíněnosti

CZ NACE – klasifikace ekonomických činností

ČSÚ – Český statistický úřad

DPB – díl půdního bloku

DZES – dobrý zemědělský a environmentální stav

EFA – plocha využívaná v ekologickém zájmu

EK – Evropská komise

EVP – ekologicky významný prvek

EU – Evropská unie

Fond – Státní zemědělský intervenční fond

CHKO – chráněná krajinná oblast

IPZ – integrovaná produkce zeleniny

IZR – Integrovaný zemědělský registr

KP – krajinný prvek

Kultura C - chmelnice

Kultura D - porost rychle rostoucích dřevin ve výmladkových plantážích

Kultura G – travní porost

Kultura J – jiná trvalá kultura

Kultura L – zalesněná půda, při splnění podmínky vymezení EVP typu L na DPB s kulturou L je plocha využitelná pro EFA

Kultura M – mimoprodukční plocha

Kultura R – standardní orná půda

Kultura S – ovocný sad

Kultura T – trvalý travní porost

Kultura U – úhor

LPIS – evidence využití půdy podle uživatelských vztahů podle zákona č. 252/1997 Sb.

MEO – mírně erozně ohrožená půda

MZ – Mladý zemědělec

MZe – Ministerstvo zemědělství

MŽP – Ministerstvo životního prostředí

Nařízení (EU) č. 1307/2013 – nařízení Evropského parlamentu a Rady (EU) č. 1307/2013, kterým se stanoví pravidla pro přímé platby zemědělcům v režimech podpory v rámci společné zemědělské politiky a kterým se zrušují nařízení Rady (ES) č. 637/2008 a nařízení Rady (ES) č. 73/2009

NV CC – Nařízení vlády č. 48/2017 Sb., o stanovení požadavků podle aktů a standardů dobrého zemědělského a environmentálního stavu pro oblasti pravidel podmíněnosti a důsledků jejich porušení pro poskytování některých zemědělských podpor

NV LPIS – Nařízení vlády č. 307/2014 Sb., o stanovení podrobností evidence využití půdy podle uživatelských vztahů a o změně některých souvisejících nařízení vlády

NV PP – Nařízení vlády č. 50/2015 Sb., o stanovení některých podmínek poskytování přímých plateb zemědělcům a o změně některých souvisejících nařízení vlády

NP – národní park

OOP – orgán přírody a krajiny

Ovoce s VP – ovoce s vysokou pracností

Ovoce s VVP – ovoce s velmi vysokou pracností

POR – přípravek na ochranu rostlin

PPH – povinné požadavky na hospodaření

PRV – Program rozvoje venkova

PVN – plodiny vázající dusík

RRD – rychle rostoucí dřevina

SAPS – jednotná platba na plochu

SEO – silně erozně ohrožená půda

SZIF – Státní zemědělský intervenční fond

SZP – Společná zemědělská politika

TTP – trvalý travní porost

ÚE – ústřední evidence

ÚKZÚZ - Ústřední kontrolní a zkušební ústav zemědělský

VDJ – velká dobytčí jednotka

ZOD – zranitelná oblast dusičnany

Zelenina s VP – zelenina s vysokou pracností

Zelenina s VVP – zelenina s velmi vysokou pracností

ZP – zemědělský podnikatel

# ČÁST I) Metodická příručka k novým podmínkám poskytování přímých plateb v roce 2017 v ČR

## I. a) Úvod

Reformovaná Společná zemědělská politika (SZP) obsahuje od roku 2015 řadu nových prvků, které v předchozích letech nebyly v oblasti přímých plateb aplikovány. **Nově se zavedl pojem aktivní zemědělec jako základní podmínka pro poskytování přímých plateb.** Se zaměřením reformované SZP na ty, co zemědělství provozují jako aktivní činnost, souvisí další **zavedená podmínka, a to povinnost žadatele o přímé platby být evidován v evidenci zemědělského podnikatele** podle zákona o zemědělství (případně být organizační složkou státu).

Dalším zásadním prvkem přímých plateb se stalo tzv. ozelenění, implementované jako platba pro zemědělce dodržující zemědělské postupy příznivé pro klima a životní prostředí. Cílem ozelenění je snížit negativní dopady zemědělské činnosti na životní prostředí. V souladu s dlouhodobou strategií zemědělské politiky České republiky se podporují vybrané citlivé sektory s ohledem na jejich hospodářský význam a příspěvek k zaměstnanosti na venkově prostřednictvím dobrovolné podpory vázané na produkci.

V rámci systému přímých plateb se jedná o jediný nástroj, který umožňuje zacílit specificky na sektor a podporu vázat na skutečnou aktuální produkci, nikoliv historické údaje, a je u něj tedy zaručeno, že podpora bude alokována tzv. „živým producentům“. Prostřednictvím platby pro mladé zemědělce se v maximální možné výši podporuje tato věková skupina s cílem provedení generační obměny na venkově.

### **Společné podmínky, které musí žadatel splňovat:**

- být zemědělským podnikatelem dle § 2e až 2 ha zákona o zemědělství nebo organizační složkou státu podle zákona č. 219/2000 Sb., o majetku České republiky a jejím vystupování v právních vztazích, po dobu trvání podmínek způsobilosti příslušné podpory/opatření (tzn. po dobu platnosti dotačních podmínek),
- splňovat podmínku aktivního zemědělce po dobu trvání podmínek způsobilosti příslušné podpory/opatření (tzn. po dobu platnosti dotačních podmínek),
- uvést v Jednotné žádosti veškerou obhospodařovanou zemědělskou půdu,
- obhospodařovat půdu evidovanou na něj v LPIS,
- dodržovat podmínky CC po celý kalendářní rok na veškeré obhospodařované zemědělské půdě,
- zakreslit DPB, kterých se žádost o podporu týká, do mapy DPB v měřítku 1:10 000 nebo podrobnějším a přiložit tuto mapu k Jednotné žádosti u všech opatření na plochu.

### **Opožděné podání Jednotné žádosti:**

S výjimkou případů vyšší moci a mimořádných okolností je žadateli snížena částka, na kterou by měl nárok při podání žádosti ve stanovené lhůtě, o 1 % za každý pracovní den prodlení. Přesáhne-li prodlení 25 kalendářních dnů, žádost bude zamítnuta.

**Hlášení zásahu vyšší moci a mimořádných okolností a přírodních okolností:**

Hlášení zásahu vyšší moci a mimořádných okolností musí žadatel podat SZIF bezodkladně, nejpozději však do 15 pracovních dní od doby, kdy tak mohl učinit. U opatření na podporu zvířat, kde nastaly přírodní okolnosti (smrt zvířete v důsledku nákazy nebo nehody), musí žadatel podat oznámení do 10 pracovních dnů, ode dne, kdy zjistil jakékoli snížení počtu zvířat. Opožděné dokládání, až po kontrole na místě a obdržení kontrolního protokolu s nálezem porušení, nebude uznáno, a to ani v případě odvolání žadatele proti rozhodnutí SZIF v rámci odvolacího řízení.

**Změna Jednotné žádosti:**

Jestliže nastane změna některých údajů deklarovaných v Jednotné žádosti, je každý žadatel povinen neprodleně tuto změnu nahlásit SZIF. Pokud žadatel nenahlásí změnu deklarovaných údajů, vystavuje se riziku udělení sankce.

Provedením změn v LPIS či nahlášením do ústřední evidence zvířat se změna jednotné žádosti pro potřeby SZIF neprovede, je třeba SZIF informovat zvláště na formulářích dostupných buď na regionálních pracovištích, na Portálu farmáře nebo webových stránkách [www.szif.cz](http://www.szif.cz).

Snížení výměry, stažení DPB ze žádosti či změnu v deklaraci zvířat (např. prodej zvířete) je možné provést kdykoliv před vydáním rozhodnutí, avšak pouze pokud žadatel nebyl informován o plánované fyzické kontrole na místě, nebo nebyl-li již upozorněn na nesrovnalosti v JŽ. V takovém případě změna části Jednotné žádosti, které se nesrovnalost týká, nebude uznána.

**Převod zemědělských podniků:**

Oznámení o převodu zemědělského podniku doručí nabyvatel (rozumí se tím příjemce, na něhož se zemědělský podnik převádí) SZIF na formuláři vydaném SZIF nejpozději do 30 kalendářních dnů ode dne převodu dílů půdních bloků v evidenci využití půdy nebo převodu zvířat v ústřední evidenci podle plemenářského zákona na nabyvatele.

|                           |
|---------------------------|
| <b>I. b) Právní rámec</b> |
|---------------------------|

Platnou právní úpravu této příručky tvoří přímo aplikovatelné předpisy Evropské unie v oblasti přímých plateb - nařízení Evropského parlamentu a Rady (EU) č. 1307/2013 a č. 1306/2013, nařízení Komise v přenesené pravomoci (EU) č. 639/2014 a č. 640/2014, prováděcí nařízení Komise (EU) č. 641/2014 a č. 809/2014, a zejména nařízení vlády č. 50/2015 Sb., o stanovení některých podmínek poskytování přímých plateb zemědělcům a o změně některých souvisejících nařízení vlády, nařízení vlády č. 307/2014 Sb., o stanovení podrobností evidence půdy podle užitelských vztahů a o změně některých souvisejících nařízení vlády, nařízení vlády č. 309/2014 Sb., o stanovení důsledků porušení podmíněnosti poskytování některých zemědělských podpor, nařízení vlády č. 308/2014 Sb., kterým se mění některá nařízení vlády v souvislosti s přijetím nařízení vlády o stanovení důsledků porušení podmíněnosti poskytování některých zemědělských podpor a nařízení vlády o stanovení podrobností evidence využití půdy podle užitelských vztahů, zákon č. 252/1997 Sb., o zemědělství, ve znění pozdějších předpisů, zákon č. 256/2000 Sb., o Státním zemědělském intervenčním fondu a o změně některých

dalších zákonů (zákon o Státním zemědělském intervenčním fondu), ve znění pozdějších předpisů, zákon č. 500/2004 Sb., správní řád, ve znění pozdějších předpisů.

**Nicméně je nutno podotknout, že ačkoliv jsou v této příručce zahrnuta a vyložena ustanovení výše uvedených právních norem, právní nárok lze odvozovat pouze na základě těchto právních norem a nikoli s odkazem na text této příručky, která je vydávána pouze pro informativní účely.**

#### Evropské právní předpisy:

**Nařízení Evropského parlamentu a Rady (EU) č. 1307/2013** ze dne 17. prosince 2013, kterým se stanoví pravidla pro přímé platby zemědělcům v režimech podpory v rámci společné zemědělské politiky a kterým se zrušují nařízení Rady (ES) č. 637/2008 a nařízení Rady (ES) č. 73/2009.

**Nařízení Evropského parlamentu a Rady (EU) č. 1306/2013** ze dne 17. prosince 2013 o financování, řízení a sledování společné zemědělské politiky a o zrušení nařízení Rady (EHS) č. 352/78, (ES) č. 165/94, (ES) č. 2799/98, (ES) č. 814/2000, (ES) č. 1290/2005 a (ES) č. 485/2008.

**Nařízení Komise v přenesené pravomoci (EU) č. 639/2014** ze dne 11. března 2014, kterým se doplňuje nařízení Evropského parlamentu a Rady (EU) č. 1307/2013, kterým se stanoví pravidla pro přímé platby zemědělcům v režimech podpory v rámci společné zemědělské politiky, a kterým se mění příloha X uvedeného nařízení.

**Nařízení Komise v přenesené pravomoci (EU) č. 640/2014** ze dne 11. března 2014, kterým se doplňuje nařízení Evropského parlamentu a Rady (EU) č. 1306/2013, pokud jde o integrovaný administrativní a kontrolní systém a o podmínky pro zamítnutí nebo odnětí plateb a správní sankce uplatňované na přímé platby, podporu na rozvoj venkova a podmíněnost.

**Prováděcí nařízení Komise (EU) č. 641/2014** ze dne 16. června 2014, kterým se stanoví prováděcí pravidla k nařízení Evropského parlamentu a Rady (EU) č. 1307/2013, kterým se stanoví pravidla pro přímé platby zemědělcům v režimech podpory v rámci společné zemědělské politiky.

**Prováděcí nařízení Komise (EU) č. 809/2014** ze dne 17. července 2014, kterým se stanoví prováděcí pravidla k nařízení Evropského parlamentu a Rady (EU) č. 1306/2013, pokud jde o integrovaný administrativní a kontrolní systém, opatření pro rozvoj venkova a podmíněnost.

#### Vnitrostátní právní úprava:

**Nařízení vlády č. 50/2015 Sb.**, o stanovení některých podmínek poskytování přímých plateb zemědělcům a o změně některých souvisejících nařízení vlády, ve znění pozdějších předpisů (dále jen „nařízení pro PP, popř. NV PP“).

**Nařízení vlády č. 61/2016 Sb.**, kterým se mění nařízení vlády č. 50/2015 Sb., o stanovení některých podmínek poskytování přímých plateb zemědělcům a o změně některých souvisejících nařízení vlády, ve znění pozdějších předpisů, a další související nařízení vlády (dále jen „novela nařízení pro PP, popř. novela NV PP“).



**Nařízení vlády č. 307/2014 Sb.**, o stanovení podrobností evidence využití půdy podle uživatelských vztahů a o změně některých souvisejících nařízení vlády, ve znění pozdějších předpisů (**dále jen „NV LPIS“**).

**Nařízení vlády č. 48/2017 Sb.**, o stanovení požadavků podle aktů a standardů dobrého zemědělského a environmentálního stavu pro oblasti pravidel podmíněnosti a důsledků jejich porušení pro poskytování některých zemědělských podpor (**dále jen „NV CC“**).

**Nařízení vlády č. 75/2015 Sb.**, o podmínkách provádění agroenvironmentálně-klimatických opatření a o změně nařízení vlády č. 79/2007 Sb., o podmínkách provádění agroenvironmentálních opatření, ve znění pozdějších předpisů.

**Nařízení vlády č. 76/2015 Sb.**, o podmínkách provádění opatření ekologické zemědělství, ve znění pozdějších předpisů.

**Zákon č. 252/1997 Sb.**, o zemědělství, ve znění pozdějších předpisů.

**Zákon č. 256/2000 Sb.**, o Státním zemědělském intervenčním fondu a o změně některých dalších zákonů (zákon o Státním zemědělském intervenčním fondu), ve znění pozdějších předpisů.

**Zákon č. 500/2004 Sb.**, správní řád, ve znění pozdějších předpisů.

**Zákon č. 89/2012 Sb.**, občanský zákoník, ve znění pozdějších předpisů.

**Zákon č. 90/2012 Sb.**, o obchodních společnostech a družstvech (zákon o obchodních korporacích), ve znění pozdějších předpisů.

**Zákon č. 255/2012 Sb.**, o kontrole (kontrolní řád), ve znění pozdějších předpisů.

**Zákon č. 586/1992 Sb.**, o daních z příjmů, ve znění pozdějších předpisů.

**Zákon č. 156/1998 Sb.**, o hnojivech, pomocných půdních látkách, pomocných rostlinných přípravcích a substrátech a o agrochemickém zkoušení zemědělských půd.

**Zákon č. 326/2004 Sb.**, o rostlinolékařské péči a o změně některých souvisejících zákonů.

**Zákon č. 219/2003 Sb.**, o uvádění do oběhu osiva a sadby pěstovaných rostlin a o změně některých zákonů.

**Zákon č. 408/2000 Sb.**, o ochraně práv k odrůdám rostlin a o změně zákona č. 92/1996 Sb., o odrůdách, osivu a sadbě pěstovaných rostlin, ve znění pozdějších předpisů.

**Nařízení vlády č. 79/2007 Sb.**, o podmínkách provádění agroenvironmentálních opatření.

**Vyhláška č. 377/2013 Sb.**, o skladování a způsobu používání hnojiv.

Kontrolní orgán:

Kontrolním orgánem plnění podmínek je **Státní zemědělský intervenční fond (SZIF) a specializované kontrolní subjekty** (v souladu s čl. 64 prováděcího nařízení Komise (EU) č. 809/2014, v platném znění).

## I. c) Zdroje informací

**Ministerstvo zemědělství**

Odbor přímých plateb

Těšnov 17, 110 00 Praha 1

Tel.: 221 811 111

e-mail: [info@mze.cz](mailto:info@mze.cz)

<http://eagri.cz/public/web/mze/dotace/prime-platby>

Dotazy technického nebo informačního charakteru budou zodpovězeny pracovníky odboru přímých plateb či gesčně příslušných útvarů MZe. Další informace včetně kontaktů můžete získat na internetových stránkách MZe ČR: <http://eagri.cz>. Naleznete zde také odpovědi na nejčastěji kladené otázky (FAQ).

Pro dotazy související s administrací žádostí a vyplácením dotací lze využít infolinku SZIF: tel.: 222 871 871, e-mail: [info@szif.cz](mailto:info@szif.cz), <http://www.szif.cz/cs/jednotna-zadost>.

## I. d) Přehled nejčastějších porušení dotačních podmínek

Níže uvedený přehled nejčastějších porušení dotačních podmínek byl připraven na základě odvolání proti rozhodnutí SZIF o snížení, resp. zamítnutí platby v rámci odvolacích řízení.

SAPS:

- žadatel není veden v Evidenci zemědělského podnikatele
- žadatel není aktivním zemědělcem
- DPB nejsou vedeny na žadatele v LPIS minimálně od podání žádosti do 31. 8. příslušného kalendářního roku
- DPB nejsou zemědělsky obhospodařovány (nálety dřevin)
- neuvedení veškeré zemědělsky obhospodařované půdy v žádosti
- celková výměra všech DPB je menší než 1 ha

Ovoce VVP a VP:

- nedoložení objemu vlastní produkce v termínu do 31. ledna následujícího kalendářního roku
- nedostatečné prokázání objemu vlastní produkce (objem neodpovídá podmínkám NV PP, nebyly doloženy účetní či daňové doklady a výrobní kalkulace s předepsanými náležitostmi)

#### Zelenina VVP a VP:

- nedoložení množství osiva či sadby
- nedostatečné prokázání množství osiva či sadby (množství neodpovídá podmínkám NV PP, nebyly doloženy účetní či daňové doklady či vnitropodnikový doklad na výrobu vlastní sadby s předepsanými náležitostmi)

#### Bílkovinné plodiny:

- nedodržení minimální intenzity chovu přežvýkavců 3 VDJ/ha bílkovinných plodin v období od 1. 6. do 30. 9. příslušného kalendářního roku
- pěstování bílkovinných plodin ve směsi s travou
- nedodržení pokryvu půdy nebo prokazatelných posklizňových zbytků bílkovinné plodiny nebo směsi bílkovinných plodin v období 1. 6. až 15. 7. příslušného kalendářního roku

#### Krávy chované v systému s tržní produkcí mléka:

- nedojený systém chovu u deklarované dojnice ke dni 31. 3. příslušného kalendářního roku
- deklarovaná dojnice nebyla dle záznamů v ÚE ke dni 31. 3. příslušného kalendářního roku matkou

#### Tele masného typu:

- narození telete nebylo nahlášeno v řádné lhůtě do ÚE
- otec deklarovaného telete není býk masného plemene zapsaný v ústředním registru plemeníků (ÚRP)
- nenahlášení právního nástupnictví pro masná telata (převod podniku). Pokud si žadatel dává do žádosti telata, která se narodila v době, kdy bylo hospodářství v ústřední evidenci vedeno na jiného majitele, musí o tom informovat SZIF prostřednictvím Ohlášení o převodu, a to i v případě, že převádí pouze nárok na masná telata.

#### Bahnice a kozy:

- nepřítomnost deklarovaných zvířat na hospodářství žadatele po celé kontrolní období, tj. 15. 5. až 11. 9. příslušného kalendářního roku
- pozdní hlášení změn u deklarovaných zvířat do ÚE během kontrolního období (15. 5. až 11. 9.)
- pastva deklarovaných zvířat na pozemcích s jinou zemědělskou kulturou než travní porost či trvalý travní porost
- neúplný pastevní deník

#### Brambory určené pro výrobu škrobu:

- nedostatečné množství nebo chybějící doklady o prokázání minimální úrovně uznané sadby škrobových brambor, popř. nesrovnalosti v dokladech při kontrole na místě ke skutečně osázené ploše
- nedostatečné množství nebo chybějící potvrzení o dodávce škrobu výrobcí bramborového škrobu
- chybějící smlouvy o pěstování škrobových brambor mezi pěstitelem a výrobcem škrobu.

#### Konzumní brambory:

- nedostatečné množství nebo chybějící doklady o prokázání minimální úrovně uznané sadby konzumních brambor, popř. nesrovnalosti v dokladech při kontrole na místě ke skutečně osázené ploše

#### Platba pro mladé zemědělce:

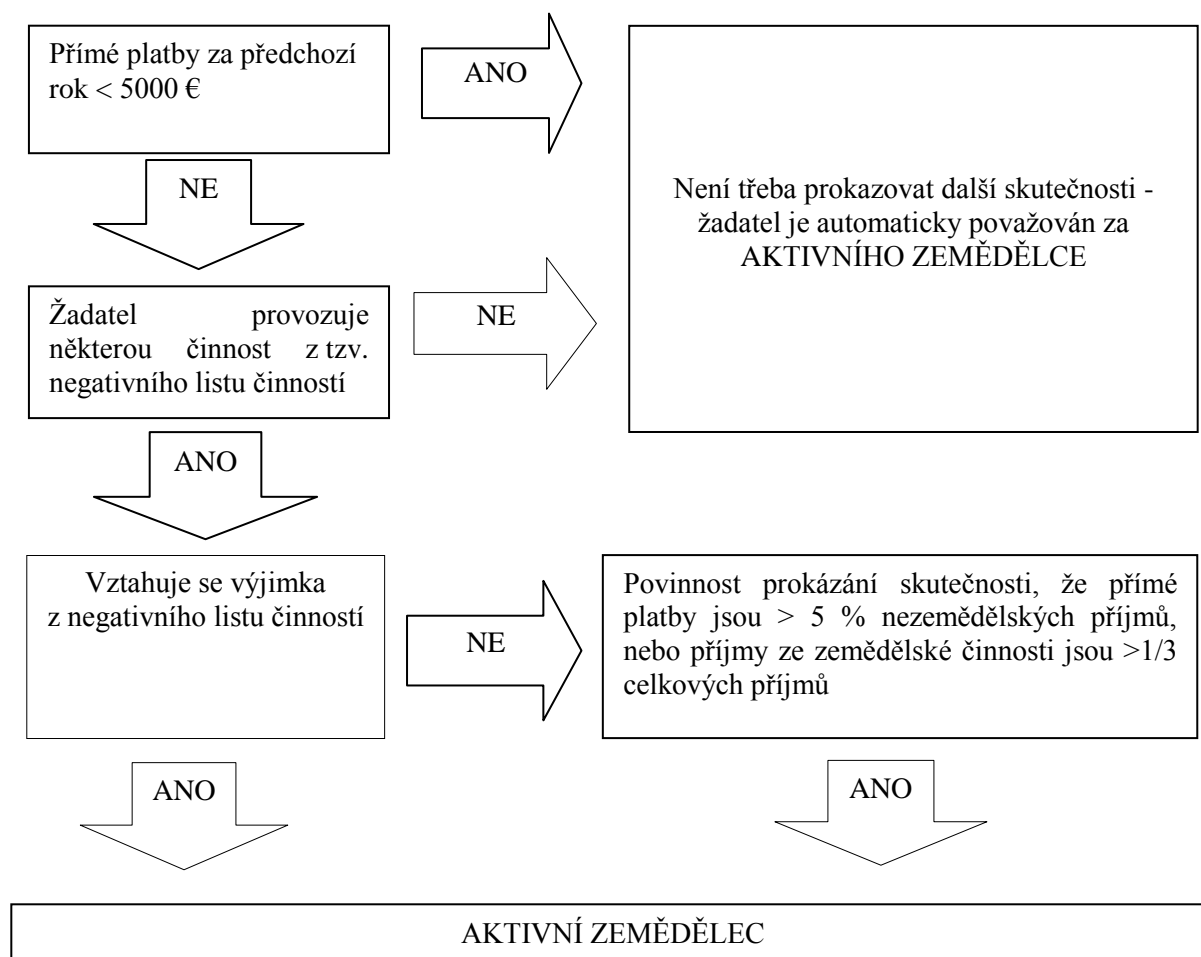
- žadatel (fyzická osoba nebo právnická osoba) nebyl zapsán v Evidenci zemědělského podnikatele
- většinový společník žadatele v právnické osobě nebyl zapsán v Evidenci zemědělského podnikatele
- žadatel byl poprvé zapsán v Evidenci zemědělského podnikatele před více než pěti lety
- většinový společník žadatele v právnické osobě podal vlastní žádost o platbu
- společník žadatele v právnické osobě nebyl většinovým vlastníkem společnosti

## ČÁST II) Aktivní zemědělec - § 3

- Plnění podmínky aktivního zemědělce po dobu trvání podmínek způsobilosti příslušné podpory/opatření (tzn. po dobu platnosti dotačních podmínek).
- Plnění podmínek zemědělského podnikatele po dobu trvání podmínek způsobilosti příslušné podpory/opatření (tzn. po dobu platnosti dotačních podmínek).

Účelem podmínky aktivního zemědělce je lepší zacílení dotací vyloučením těch žadatelů, kteří nemají (nebo jen v minimálním rozsahu) zemědělské aktivity. Posuzování podmínky aktivního zemědělce se týká žadatelů o přímé platby a některých plateb v rámci Programu rozvoje venkova České republiky na období 2014-2020, konkrétně se týká opatření Ekologické zemědělství, Platby pro oblasti s přírodními či jinými zvláštními znevýhodněními a Dobré životní podmínky zvířat.

### Zjednodušené schéma posuzování podmínky aktivního zemědělce:



## **1. krok – limit pro posuzování podmínky aktivního zemědělce – 5 000 €**

Podmínka aktivního zemědělce se posuzuje u zemědělců, kteří v předchozím roce měli nárok na přímé platby převyšující 5 000 € (cca 140 tis. Kč, tj. výměra cca 20 ha), před uplatněním snížení nebo sankce. Příjemci, kteří měli nárok na nižší částky, než 5 000 € přímých plateb, jsou za aktivního zemědělce považováni automaticky.

- 5 000 € = přímé platby před snížením dotace nebo uplatněním sankce
- pro rok 2017 bude použit přepočtový kurz 27,021 Kč/€
- u žadatelů, kteří v předchozím roce neobdrželi žádné přímé platby a žádají poprvé, bude vypočtena „fiktivní“ částka loňských přímých plateb, a to z počtu hektarů uvedených v jejich žádosti pro rok 2017 vynásobených sazbou platnou pro předchozí rok

## **2. krok – posouzení negativních (nezemědělských) činností – pouze u žadatelů s přímými platbami > 5000 €**

U žadatelů, jejichž přímé platby v předchozím roce převýšily limit 5 000 €, před uplatněním snížení nebo sankce, se dále posuzují tzv. „negativní činnosti“. Jedná se o ekonomické aktivity, u kterých se podle legislativy předpokládá, že jejich provozovatelé by neměli být příjemci přímých plateb, pokud nesplní další podmínky.

- negativní činnosti jsou stanoveny prostřednictvím CZ NACE kategorií (v zájmu jednoznačného vymezení obsahu ekonomické aktivity), podrobnější informace na [http://www.czso.cz/csu/klasifik.nsf/i/klasifikace\\_ekonomickych\\_cinnosti\\_\(cz\\_nace\)](http://www.czso.cz/csu/klasifik.nsf/i/klasifikace_ekonomickych_cinnosti_(cz_nace)),
- rozhodující pro posouzení jsou činnosti uvedené v živnostenských listech žadatele, obchodním rejstříku a dalších veřejných registrech, zejména pak v ARES – Registr ekonomických subjektů <http://www.info.mfcr.cz/ares/ares.html.cz>,
- v případě zjištění konkrétní „negativní činnosti“ v údajích registrovaných na žadatele nebude brán ohled na skutečnost, zda žadatel tuto negativní činnost reálně provozuje nebo ji má na sebe registrovanou pouze formálně.

### **Seznam zemědělských činností pro posouzení podmínky aktivního zemědělce**

| <b>Činnosti podle čl. 9 odst. 2 nařízení (EU) č. 1307/2013</b> | <b>Třídy CZ NACE na základě sdělení ČSÚ č. 244/2007 Sb.</b>   |
|--|---|
| Provozování letiště  | 52.23 Činnosti související s leteckou dopravou  |
| Provozování železniční služby                                  | 49.10 Železniční osobní doprava meziměstská<br>49.20 Železniční nákladní doprava  |
| Provozování vodáren  | 36.00 Shromažďování, úprava a rozvod vody   |
| Služby v oblasti nemovitostí                                   | 68.10 Nákup a následný prodej vlastních nemovitostí<br>68.20 Pronájem a správa vlastních nebo pronajatých nemovitostí<br>68.31 Zprostředkovatelské činnosti realitních agentur<br>68.32 Správa nemovitostí na základě smlouvy |
| Provozování stálých sportovních a rekreačních areálů           | 55.10 Ubytování v hotelích a podobných ubytovacích zařízeních<br>55.20 Rekreační a ostatní krátkodobé ubytování<br>93.11 Provozování sportovních zařízení<br>93.29 Ostatní zábavní a rekreační činnosti jinde neuvedené       |

### **3. krok – výjimky z negativních činností**

S ohledem na některé činnosti úzce spojené se zemědělskou činností, avšak spadající mezi negativní činnosti, stanovila EK výjimky. V takových případech činnost, ač se zařazuje do negativní CZ NACE kategorie, nebude posouzena jako negativní, tzn. žadatel nemusí prokazovat splnění dalších podmínek, a je za aktivního zemědělce považován, jako by negativní činnosti neprovozoval.

Jedná se zejména o následující činnosti, které nejsou považovány za negativní:

- ubytování na farmě
  - jedná se o malokapacitní ubytovací zařízení převážně v rámci agroturistiky (do 60 tzv. pevných lůžek, přistýlky se nezapočítávají), počet pevných lůžek se vztahuje na jedno samostatné zařízení (jeden funkční celek) na základě kolaudačního rozhodnutí (např. jednotlivé obytné chatky či bungalovy nelze uznat jako samostatné ubytovací zařízení a posuzují se jako celek),
  - ubytovací zařízení se nachází v místě provozovny zemědělských činností (místem provozování zemědělské činnosti se rozumí areál zemědělského podniku - zpravidla oplocený nebo jinak vymezený), případně přiléhá k zemědělské půdě v užívání žadatele (mezi ubytovacím zařízením a zemědělskou půdou lze tolerovat přiměřenou a funkčně související rekreační plochu, příjezdovou cestu, parkoviště, případně krajinné prvky či jiný přírodní útvar).
- pronájem a podnájem nemovitostí v areálu zemědělského podniku
  - jedná se o nemovitosti nacházející se v místě provozovny zemědělských činností (např. kanceláře, skladovací prostory, apod.),
  - nerozhoduje účel pronájmu, tzn., že pronajaté nemovitosti nemusí být využívány pro zemědělské účely.
- pronájem a podnájem zemědělské půdy,
- provozování závlahových systémů,
- provozování rekreačních či sportovních činností, ke kterým nejsou využívány stálé plochy (zejména pak zatravněné) s pevnými prvky
  - jedná se např. o půjčování potřeb pro volný čas a zábavu, činnosti organizátorů živých akcí bez poskytnutí zařízení,
  - z negativních činností nelze vyjmout provozování golfových a fotbalových hřišť, závodní dráhy apod.

### **4. krok – splnění dalších podmínek – příjmová kritéria**

Žadatelé provozující některou z negativních činností, na niž se nevztahuje výjimka, musí pro splnění podmínky aktivního zemědělce prokázat splnění jednoho z následujících kritérií:

- přímé platby odpovídají minimálně 5 % nezemědělských příjmů,
- příjmy ze zemědělské činnosti činí minimálně třetinu z celkových příjmů.

Způsob prokázání kritérií:

- do formuláře Jednotné žádosti se uvedou celkové příjmy/výnosy a příjmy/výnosy ze zemědělské činnosti,
- údaje se vykazují za poslední účetně uzavřené období,
- součástí Jednotné žádosti je zpráva auditora, která potvrdí soulad údajů uvedených v žádosti s údaji v účetnictví žadatele.

#### Zemědělská činnost pro účely aktivního zemědělce zahrnuje:

- rostlinnou výrobu včetně chmelařství, ovocnářství, vinohradnictví, pěstování zeleniny, hub, okrasných květin, dřevin, léčivých a aromatických rostlin na pozemcích vlastních nebo pronajatých popř. provozovanou i bez pozemků,
- živočišnou výrobu, tj. chov hospodářských a jiných zvířat a živočichů za účelem výroby potravin pro lidskou výživu, surovin pro další využití či zpracování, chov hospodářských zvířat k tahu a chov sportovních a dostihových koní, s výjimkou chovu koní bez současného vlastnictví nebo nájmu zemědělské půdy,
- prodej, úpravu a zpracování pouze vlastní produkce ze zemědělské výroby (zpracování vlastního masa, mléka apod.), která spadá do vymezení zemědělské produkce dle přílohy I Smlouvy o fungování Evropské unie,
- výrobu školkařských výpěstků,
- produkci chovných a plemenných zvířat a jejich genetického potenciálu,
- výroba osiv a sadby,
- poskytování příležitostných prací nebo výkonů za účelem údržby zemědělských ploch, při nichž se využívají prostředky nebo zařízení sloužící vlastní zemědělské výrobě.

#### Zemědělská činnost pro účely aktivního zemědělce nezahrnuje:

- prodej, úpravu a zpracování surovin, které nepocházejí z vlastní zemědělské produkce,
- poskytování příležitostných prací nebo výkonů, při nichž se využívají prostředky nebo zařízení sloužící vlastní zemědělské výrobě, s výjimkou údržby zemědělských ploch,
- hospodaření na lesních pozemcích vlastních nebo pronajatých v souladu s lesním hospodářským plánem, tj. obnova, ochrana, výchova a těžba lesních porostů,
- chov ryb, rybolov a pěstování rostlin na vlastní nebo pronajaté vodní ploše,
- chov laboratorních a domácích zvířat, dále krmení, lov a odchyt zvěře a odchov divokých zvířat. Do těchto skupin patří např. různé druhy zvířat pro laboratorní účely, dále akvarijní a terarijní živočichové, domácí a okrasné ptactvo, psi (včetně plemen ovčáckých, služebních a loveckých) a ostatní tržní domácí zvířata, lovná zvěř a zvířata chovaná v zoologických zahradách,
- příjmy a výnosy spojené s provozováním bioplynové stanice.



a) Specifikace výnosů ze zemědělské činnosti z Výkazu zisků a ztrát pro žadatele, kteří účtují v soustavě jednoduchého nebo podvojného účetnictví dle vyhlášky č. 500/2002 Sb.:

| Název   |
|---|
| <b>Tržby za vlastní výroby</b>  |
| Tržby za výroby rostlinné výroby  |
| Tržby za výroby živočišné výroby  |
| Tržby za výroby pomocné výroby (seno, sláma, senáž aj.)   |
| Ostatní tržby ze zemědělské prvovýroby (specifikovat)   |
| <b>Změna stavu nedokončené zemědělské výroby a polotovarů RV a ŽV</b>   |
| Změna stavu nedokončené výroby (polního inventáře) za období  |
| Změna stavu polotovarů za RV a ŽV za období   |
| <b>Změna stavu výrobků RV a ŽV</b>  |
| Produkce rostlinné výroby   |
| Produkce živočišné výroby   |
| Produkce pomocné výroby (ne produkce z provozu bioplynových stanic, fotovoltaických elektráren)   |
| Produkce výrobků při vlastním zpracování RV a ŽV  |
| Prodej výrobků rostlinné výroby   |
| Prodej výrobků živočišné výroby   |
| Prodej výrobků pomocné výroby (seno, sláma, senáž aj.)  |
| Prodej výrobků ze zpracování vlastní produkce   |
| Spotřeba vlastních osiv a sadby   |
| Spotřeba vlastních hnojiv   |
| Spotřeba vlastních krmiv a steliv   |
| Manka a škody vlastních výrobků RV a ŽV   |
| Ostatní spotřeba vlastních výrobků (na zpracování, reklamu, dary apod.)   |
| <b>Změna stavu mladých zvířat (nepatří sem nákup zvířat)</b>  |
| Příchovky zvířat  |
| Přírůstky zvířat  |
| Prodej zvířat (převod zvířat na prodej)   |
| Převod mladých zvířat do dospělých (do základního stáda)  |
| Úhyny mladých zvířat  |
| Ostatní spotřeba zvířat (na vlastní zpracování, reprezentaci, reklamu, dary apod.)  |
| <b>Aktivace vlastních výrobků RV a ŽV</b>   |
| Aktivace výrobků RV do materiálu a zboží  |
| Aktivace výrobků ŽV do materiálu a zboží  |
| Aktivace mladých zvířat do dospělých (do základního stáda)  |
| <b>Ostatní provozní výnosy (ne z provozu bioplynových stanic, fotovoltaických elektráren)</b>   |
| Předpis uznaného nároku na úhradu mank a škod na polních plodinách a zvířatech  |
| Předpis pohledávky za pojišťovnou v důsledku pojistné události v případě že byla potvrzena do dne uzavírání účetních knih výše náhrady na polních plodinách a zvířatech   |
| Dotace ze státního rozpočtu (na provoz podniku)<br>zejména SAPS, LFA, AEO, PVP, Top-up, SSP, dotace na šlechtění, ozdravování, poradenství<br>(případně další do RV a ŽV) |
| <b>Ostatní mimořádné výnosy</b>   |
| Předpis uznaného nároku na úhradu mank a škod na polních plodinách a zvířatech  |
| Předpis pohledávky za pojišťovnou v důsledku pojistné události v případě že byla potvrzena do dne uzavírání účetních knih výše náhrady na polních plodinách a zvířatech   |
| <b>Tržby z prodeje nehmotného a hmotného dlouhodobého majetku (pouze prodej základního stáda a zemědělské půdy)</b>   |

|   |  |
|---|--|
| <b>Specifikace celkových příjmů/výnosů</b>  |  |
| Příjmy ze závislé činnosti a z funkčních požitků (§6 <sup>1</sup> )                 |  |
| Příjmy/výnosy z podnikání a z jiné samostatné výdělečné činnosti (§7 <sup>1</sup> ) |  |

(Žadatel, který vede účetnictví, uvede výnosy celkem za účtovou třídu 6 – Výnosy. Žadatel uvádí příjmy před zdaněním (tzn., že v případě závislé činnosti žadatel uvede hrubý příjem).

**b) Specifikace příjmů ze zemědělské činnosti z Výkazu příjmů a výdajů pro žadatele, kteří vedou daňovou evidenci:**

|  |  |
|--|--|
| <b>Specifikace příjmů ze zemědělské činnosti</b> |  |
| <b>Prodej výrobků</b>                            | Prodej vlastních výrobků rostlinné výroby  |
|  | Prodej vlastních výrobků živočišné výroby  |
|  | Prodej výrobků pomocné výroby (seno, sláma, senáž aj.)   |
| <b>Další příjmy</b>                              | Náhrada pojišťovny v důsledku pojistné události na polních plodinách a zvířatech   |
|  | Příjmy z prodeje nehmotného a hmotného dlouhodobého majetku po odečtu jejich zůstatkové ceny (pouze prodej základního stáda a zemědělské půdy) |
|  | Způsobilé příspěvky a dotace na provoz ze státního rozpočtu  |
|  | Ostatní příjmy ze zemědělství (nutno žadatelem specifikovat)   |

|  |  |
|--|--|
| <b>Specifikace celkových příjmů</b>  |  |
| Příjmy ze závislé činnosti a z funkčních požitků (§6 <sup>1</sup> )          |  |
| Příjmy z podnikání a z jiné samostatné výdělečné činnosti (§7 <sup>1</sup> ) |  |

**5. krok – prokázání skutečnosti, že zemědělská činnost není zanedbatelná**

Pro prokázání skutečnosti, že jeho zemědělská činnost není zanedbatelná, žadatel předloží spolu s žádostí o přímou platbu dokument o založení, ve kterém je uvedeno, že zemědělská činnost je nezbytná pro zajištění jeho dalších činností v oblasti vědy, výzkumu, vzdělávání a výuky, zkušebnictví nebo v oblasti hospodaření a správy majetku České republiky.

<sup>1</sup> dle zákona č. 586/1992 Sb., o daních z příjmů

## Plnění podmínky aktivního zemědělce a zemědělského podnikatele

Za splnění podmínek aktivního zemědělce (AZ) nebo zemědělského podnikatele (ZP) se považuje po dobu trvání podmínek způsobilosti příslušné podpory/opatření (tzn. po dobu platnosti dotačních podmínek).

| <b>Opatření</b>        | <b>Víceletý závazek ANO/NE</b> | <b>Začátek kontrolního období pro AZ a ZP</b> | <b>Konec kontrolního období pro AZ a ZP</b> |
|------------------------|--------------------------------|---|---|
| SAPS                   | NE                             | Od podání žádosti                             | 31. 8.                                      |
| Greening               | NE                             | Od podání žádosti                             | 31. 8.                                      |
| Mladý zemědělec        | NE                             | Od podání žádosti                             | 31. 8.                                      |
| Brambory na škrob      | NE                             | Od podání žádosti                             | 31.10.                                      |
| Konzumní bram.         | NE                             | Od podání žádosti                             | 31.10.                                      |
| Chmel                  | NE                             | Od podání žádosti                             | 31. 8.                                      |
| Ovoce s VVP            | NE                             | Od podání žádosti                             | 31. 8.                                      |
| Ovoce s VP             | NE                             | Od podání žádosti                             | 31. 8.                                      |
| Zelenina S VVP         | NE                             | Od podání žádosti                             | 31. 8.                                      |
| Zelenina s VP          | NE                             | Od podání žádosti                             | 31. 8.                                      |
| Cukrová řepa           | NE                             | Od podání žádosti                             | 31. 8.                                      |
| Bílkovinné plodiny     | NE                             | Od podání žádosti                             | 30. 9.                                      |
| Telata                 | NE                             | Datum podání žádosti                          | Datum podání žádosti                        |
| Dojnice                | NE                             | Datum podání žádosti                          | Datum podání žádosti                        |
| Bahnice a kozy         | NE                             | Od podání žádosti                             | 11. 9.                                      |
| LFA                    | NE                             | Od podání žádosti                             | 30. 9.                                      |
| Natura 2000 na z.p.    | NE                             | Od podání žádosti *                           | 30. 9. *                                    |
| Welfare                | NE                             | Od podání žádosti                             | 31. 5. následujícího kalendářního roku      |
| Ekologické zemědělství | ANO                            | Od podání žádosti                             | 31. 12.                                     |

Pozn. \* termín neplatí pro AZ, AZ není podmínkou poskytnutí dotace Natura 2000 na z.p.

## ČÁST III) Jednotná platba na plochu zemědělské půdy - § 6 a 7

### Novinky v roce 2017:

- Na orné půdě je stanovena povinnost provádět obvyklé agrotechnické činnosti.
- Nově na travních porostech a TTP zavedena povinnost seče s odklizením biomasy a pastvy s odklizením nedopasků do 31. července kalendářního roku.
- SAPS se neposkytne na plochu se zemědělskou kulturou jiná kultura (tzv. O)
- Výjimka pro plochy AEKO NIC při povinnosti seče a pastvy travních porostů a TTP.

Jednotná platba na plochu zemědělské půdy (SAPS) zůstává i nadále významnou složkou přímých plateb poskytovaných z rozpočtu EU, která bude představovat zhruba 55 % částky určené na přímé platby. Konkrétní podmínky poskytování této podpory upravuje nařízení vlády č. 50/2015 Sb., o stanovení některých podmínek poskytování přímých plateb zemědělcům a o změně některých souvisejících nařízení vlády.

Žádost o poskytnutí podpory SAPS je podávána v rámci Jednotné žádosti, a to do 15. května příslušného kalendářního roku. Jednou z podmínek pro poskytnutí podpory je dodržení minimální výměry, na kterou může být poskytnuta podpora, která činí v součtu všech DPB v Jednotné žádosti nejméně 1 ha zemědělské půdy. Dotčené DPB musí být vedeny v LPIS. Zemědělská půda, na kterou je požadováno poskytnutí finanční podpory, musí být na žadatele vedena v LPIS nejméně od data podání Jednotné žádosti do 31. srpna kalendářního roku, ve kterém žádá o podporu. Zemědělská půda se zemědělskou kulturou jiná kultura není způsobilá pro poskytnutí této platby.

SAPS je poskytován ze zdrojů EU na hektar způsobilé a oprávněné zemědělské půdy. Poskytnutí finanční podpory v rámci SAPS je mimo jiné podmíněno řádným obhospodařováním zemědělské půdy, dodržováním standardů dobrého zemědělského a environmentálního stavu (DZES) a dodržováním povinných požadavků na hospodaření (PPH), které jsou společně známy jako Cross Compliance (CC).

V případě standardní orné půdy se zemědělským obhospodařováním rozumí provádění obvyklých agrotechnických činností zajišťujících pěstování plodin.

Nově je od roku 2016 zavedena povinnost obhospodařování pozemků s TTP (kultura T) a travními porosty (kultura G) zajištěním pastvy včetně likvidace nedopasků v termínu do 31. července příslušného kalendářního roku anebo seče s odklizením biomasy (tj. pokosené plochy) z pozemku v termínu do 31. července příslušného kalendářního roku. Povinnost je stanovena § 7 (3) nařízení vlády č. 50/2015 Sb., ve znění pozdějších předpisů.

### Výjimky z povinné seče a pastvy:

Podmínka likvidace nedopasků v termínu do 31. července příslušného kalendářního roku se nevztahuje na plochu s průměrnou sklonitostí převyšující 10°.

Termín provedení výše uvedených operací je závazný také k podmínkám provádění agroenvironmentálně-klimatických opatření dle nařízení vlády č. 79/2007 Sb., o podmínkách provádění agroenvironmentálních opatření, a také k opatření ekologického zemědělství podle nařízení vlády č. 76/2015 Sb., o podmínkách provádění opatření ekologického zemědělství, nebo nestanoví-li jinak např. zákon č. 114/1992 Sb., o ochraně přírody a krajiny, ve znění pozdějších předpisů (dále jen „zákon č. 114/1992 Sb.).

V případě, kdy žadatel o jednotnou platbu na plochu zároveň hospodaří dle specifického managementu vyplývajícího ze zákona č. 114/1992 Sb., dodržuje podmínky daného managementu, a tudíž se na něj nevztahuje povinnost pro dodržení minimální činnosti.

Výše uvedenou povinnost tedy nemusí plnit zemědělci hospodařící na plochách nezařaditelných do agroenvironmentálně-klimatických opatření (technicky také nazývaných AEKO NIC) v režimu opatření ke zlepšení životního prostředí s písemnou dohodou uzavřenou s Agenturou ochrany přírody a krajiny (AOPK) dle § 68 odst. 2 zákona č. 114/1992 Sb., nebo jiného právního aktu (např. rozhodnutí) vycházejícího ze zákona č. 114/1992 Sb.

U těchto ploch se termín seče, pastvy či celkový management řídí specifickým režimem uvedeným v dohodě, případně v jiném právním aktu dle zákona č. 114/1992 Sb. Dále nemusí být povinnost obhospodařování TTP plněna, pokud je na daném dílu půdního bloku prováděna obnova trvalého travního porostu podle § 3j zákona o zemědělství.

#### **Upozornění:**

V případě, že žadatel žádá současně o poskytnutí dotace podle nařízení vlády č. 75/2015 Sb. nebo č. 76/2015 Sb. musí minimální zemědělskou činnost také plnit, ale v termínech stanovených těmito nařízeními.

Při nesplnění podmínky minimální zemědělské činnosti nebude žadateli na plochu, na které k nesplnění podmínky došlo, poskytnuta platba SAPS, ani jakákoli další platba na plochu (AEKO, Ekologické zemědělství, LFA, Natura 2000 na zemědělské půdě). Na tuto plochu se tak podle platné evropské legislativy bude vztahovat sankční mechanismus uvedený níže.

#### **Snížení nebo zamítnutí platby SAPS:**

DPB povinně evidované v LPIS musí žadatel zemědělsky obhospodařovat. V případě nesplnění této podmínky vzniká rozdíl mezi celkovou deklarovanou plochou a plochou zjištěnou, od kterého je odvozena výše sankce:

a) rozdíl do 3 % (včetně) zjištěné plochy nebo do 2 ha (včetně) = poskytnutí platby na skutečnou (zjištěnou) výměru

b) rozdíl od 3 % zjištěné plochy nebo od 2 ha zjištěné plochy = poskytnutí platby na zjištěnou výměru dále sníženou o 1,5 násobek zjištěného rozdílu

#### **Uplatnění tzv. „žluté karty“**

Pokud žadateli dosud nebyla uložena žádná správní sankce, a rozdíl mezi deklarovanou plochou a plochou zjištěnou je menší jak 10 % zjištěné plochy, výše uvedená správní sankce se sníží na polovinu. Pokud však dojde k předeklaraci v následujícím roce, žadateli bude uložena správní sankce v plné výši, tj. 1,5 násobek zjištěného rozdílu, a současně bude muset zaplatit částku, o kterou mu byla snížena sankce za předcházející rok.

## ČÁST IV) Platba pro mladé zemědělce - § 33

- Zřízením zemědělského podniku se pro fyzické osoby a obchodní korporace považuje zápis těchto osob do Evidence zemědělského podnikatele.
- Za zřízení zemědělského podniku se v případě obchodní korporace rovněž považuje převzetí většinovým společníkem nebo více fyzickými osobami, které drží většinový podíl na základním kapitálu obchodní korporace.
- Fyzická osoba v rámci obchodní korporace musí být rovněž zapsána do Evidence zemědělského podnikatele.
- Fyzická osoba vykonává nad obchodní korporací účinnou a dlouhodobou kontrolu ode dne podání Jednotné žádosti o platbu pro mladé zemědělce do konce příslušného kalendářního roku.

Platba pro mladé zemědělce (MZ) se poskytne fyzickým osobám nebo obchodním korporacím (právníké osoby), které mají nárok na platbu v rámci SAPS.

Pro účely poskytnutí této platby se za mladého zemědělce považuje:

1. fyzická osoba,
  - a. která **poprvé zřizuje zemědělský podnik jako jeho vedoucí, nebo která již takový podnik zřídila v průběhu pěti let před prvním předložením žádosti o platbu SAPS, a**
  - b. **které v roce, kdy je předložena první žádost o platbu SAPS v novém programovém období 2015 – 2020, není více než 40 let;**
2. obchodní korporace,
  - a. ve které fyzická osoba splňující body 1a a 1b **vykonává nad obchodní korporací účinnou a dlouhodobou kontrolu, pokud jde o rozhodnutí týkající se řízení, zisků a finančních rizik v příslušném kalendářním roce podání žádosti o platbu pro mladé zemědělce.** Takovou osobou se rozumí většinový společník<sup>2</sup> nebo více fyzických osob splňujících body 1a a 1b a zároveň držících dohromady většinový podíl na základním kapitálu obchodní korporace.  
Pokud se na kapitálu nebo řízení obchodní korporace podílí více fyzických osob, včetně osob, které nejsou mladými zemědělci, je mladý zemědělec schopen tuto účinnou a dlouhodobou kontrolu vykonávat samostatně, nebo společně s dalšími zemědělci, přičemž platí, že se mladým zemědělcem rozumí většinový společník<sup>2</sup>. Pokud ale všichni mladí zemědělci splňující kritéria stanovená bodem 2a ztratili nad obchodní korporací kontrolu, platba pro mladé zemědělce nebude nadále poskytována.

### Upozornění:

V případě podání **první žádosti o platbu SAPS v roce 2017** se za způsobilého mladého zemědělce považuje **osoba narozená v roce 1977 a později**, tudíž je mu v celém kalendářním roce 2017 maximálně 40 let.

---

<sup>2</sup> § 73 zákona č. 90/2012 Sb., o obchodních společnostech a družstvech (zákon o obchodních korporacích)

Zřízením zemědělského podniku se pro fyzické osoby a obchodní korporace považuje **zápis těchto osob do Evidence zemědělského podnikatele.**

V případě obchodní korporace se za zřízení zemědělského podniku rovněž považuje převzetí většinovým společníkem nebo více fyzickými osobami držiteli většinový podíl na základním kapitálu obchodní korporace. Fyzická osoba v rámci právnické osoby musí být rovněž zaregistrována do Evidence zemědělského podnikatele.

**Fyzická osoba vykonává nad obchodní korporací účinnou a dlouhodobou kontrolu, pokud jde o rozhodnutí týkající se řízení, zisků a finančních rizik ode dne podání Jednotné žádosti o platbu pro mladé zemědělce v příslušném kalendářním roce do konce příslušného kalendářního roku.**

**Platba pro mladé zemědělce se poskytuje jednomu zemědělci na maximální výměru ve výši 90 ha po dobu nejvýše pěti let.** Tato doba se zkracuje o počet let, která uplynula od zřízení podniku dle bodu 1a do prvního podání žádosti o platbu pro mladé zemědělce.

Stanovení oprávněných let pro platbu pro mladé zemědělce:

| Mladý zemědělec | Zřízení podniku                    | Předložení první žádosti o platbu pro MZ | Počet oprávněných let pro platbu pro MZ |
|-----------------|------------------------------------|--|---|
| Příklad č. 1    | Od 1. ledna do 15. května 2017     | 2017                                     | 5                                       |
|                 |                                    | 2018                                     | 5                                       |
|                 |                                    | 2019                                     | 4                                       |
| Příklad č. 2    | Od 16. května do 31. prosince 2017 | 2018                                     | 5                                       |
|                 |                                    | 2019                                     | 4                                       |
| Příklad č. 3    | 2016                               | 2017                                     | 5                                       |
|                 |                                    | 2018                                     | 4                                       |
| Příklad č. 4    | 2015                               | 2017                                     | 4                                       |
|                 |                                    | 2018                                     | 3                                       |
| Příklad č. 5    | 2014                               | 2017                                     | 3                                       |
|                 |                                    | 2018                                     | 2                                       |
| Příklad č. 6    | 2013                               | 2017                                     | 2                                       |
|                 |                                    | 2018                                     | 1                                       |
| Příklad č. 7    | 2012                               | 2017                                     | 1                                       |
|                 |                                    | 2018                                     | X                                       |

#### **Upozornění:**

Není možné žádat o platbu pro mladé zemědělce jako fyzická osoba a zároveň být většinovým společníkem v obchodní korporaci nebo spolu s ostatními fyzickými osobami držet většinový podíl na základním kapitálu obchodní korporace, pokud tato obchodní korporace žádá také o platbu pro mladé zemědělce. V případě takového souběhu pak pro platbu pro mladé zemědělce je způsobilá pouze fyzická osoba.

## ČÁST V) Platba na zemědělské postupy příznivé pro klima a životní prostředí (ozelenění)

Platba na zemědělské postupy příznivé pro klima a životní prostředí („ozelenění“) je nedílnou součástí dotačního opatření SAPS. Pokud tedy žadatel požádá o SAPS a splňuje stanovené hektarové výměry orné půdy (nad 10 ha resp. nad 15 ha) je povinen dodržovat na všech svých způsobilých hektarech zemědělské postupy příznivé pro klima a životní prostředí.

Ozelenění (greening) obsahuje tři základní složky: diverzifikaci plodin, zachování výměry TTP a plochy využívané v ekologickém zájmu (EFA - ecological focus area).

Plnění podmínek greeningu se nevztahuje na zemědělské subjekty, které jsou zaregistrovány jako osoby podnikající v ekologickém zemědělství a hospodaří v souladu se zákonem č. 242/2000 Sb., o ekologickém zemědělství, nařízením Rady (ES) č. 834/2007 a jeho prováděcím nařízením Komise (ES) č. 889/2008. V tomto směru lze na plochách hospodařit bez plnění podmínek greeningu, pokud je tato činnost v souladu s další právní úpravou, např. se zákonem č. 114/1992. Výše uvedený subjekt má možnost se výjimky vzdát a dobrovolně plnit podmínky greeningu. V tomto případě se na subjekt vztahují všechny související greeningové povinnosti.

### V. a) Diverzifikace plodin - § 9

#### Novinky v roce 2017:

- **Zavedení nové plodiny chmel-sadba s kulturou R v číselníku plodin.**

První povinnou podmínkou greeningu je diverzifikace zemědělských plodin. Její pravidla jsou odlišena pro různé velikosti podniku, jsou stanoveny limity pro zastoupení jednotlivých plodin a zároveň je možnost uplatnit řadu výjimek pro případy pěstování trávy a bylinných pícnin na orné půdě nebo půdu ležící ladem.

Základní podmínky jsou odvozeny od velikosti podniku, na kterém zemědělec hospodaří.

- **podnik s více než 10, ale méně než 30 ha orné půdy**
  - musí pěstovat minimálně 2 plodiny a zároveň,
  - hlavní plodina nezabere více než 75 % orné půdy.
- **podnik s více než 30 ha orné půdy**
  - musí pěstovat minimálně 3 plodiny,
  - hlavní plodina nezabere více než 75 % orné půdy a zároveň,
  - dvě hlavní plodiny nezaberou více než 95 % orné půdy.
- **vyjmutí z podmínek**



- subjekty plnící podmínky ekologického zemědělství v souladu s čl. 11 nařízení (ES) č. 834/2007 na všech svých pozemcích (na konvenčních plochách žadatel musí plnit podmínky diverzifikace),
- podnik s méně než 10 ha orné půdy,
- pokud TTP (v LPIS vedená kultura T) v kombinaci s trávami a bylinnými pícninami (v LPIS vedená kultura R a G) představují více než 75 % zemědělské plochy a přitom výměra zbývajících orné půdy nepřesáhne 30 ha,
- pokud se na více než 75 % orné půdy pěstuje tráva nebo jiné bylinné pícniny, případně jde o půdu ponechanou ladem nebo je výše uvedené využití orné půdy zkombinováno, a přitom výměra zbývajících orné půdy nepřesáhne 30 ha.
- Diverzifikaci plodin nemusí plnit subjekt, který má za výše uvedených podmínek více než 75 % plochy v kombinaci plodin:
  - trávy (kultura R, G), trvalý travní porost, směsi trav pro energetické využití a úhor.

Výměra orné půdy zahrnuje kultury **R (standardní orná půda)**, **U (úhor)** a **G (travní porost)** a tyto kultury se zohledňují pro výpočet zastoupení plodin na DPB.

#### **Příklad:**

Podnik hospodaří na 33,08 ha, z toho 2,58 ha/TTP. Na 15 ha je pěstována pšenice ozimá, na 9 ha ječmen ozimý, oves na 6,5 ha. Podnik hospodařící na více než 30 ha orné půdy musí na výměře orné půdy pěstovat alespoň 3 plodiny. V tomto případě se jedná o 30,5 ha orné půdy. Dle pravidel může hlavní plodina zabírat maximálně 75 % plochy orné půdy, zde pšenice ozimá dosahuje cca 50 %. Dále dvě hlavní plodiny společně mohou zabírat plochu maximálně 95 % orné půdy, v tomto případě cca 79 %. Zemědělci si pro výpočet poměru jednotlivých plodin mohou k ploše přičíst výměru krajinných prvků, které jsou její součástí a mají na ně právní důvod užívání.

#### **Za jednotlivou plodinu se pro účely diverzifikace považuje:**

- jakákoli plodina různého rodu rostlin podle definice botanického systému (např. cukrovka a krmná řepa jsou považovány za stejnou plodinu, neboť jsou zařazeny do stejného rodu; jednu plodinu samozřejmě tvoří i hrách a peluška, které jsou dokonce zařazeny do stejného druhu);
- plodina kteréhokoli druhu v rámci čeledí:
  - brukvovitých (v tomto pojetí není rozdíl mezi květákem, zelím, kapustou a brokolicí, které jsou zařazeny do stejného druhu (vše *Brassica oleracea*), ale je rozdíl mezi zelím (*Brassica oleracea*) a čínským zelím (*Brassica chinensis*), což jsou samostatné druhy v rámci stejného rodu),
  - lilkovitých (různé plodiny jsou např. lilek rajčete a lilek brambor),
  - tykvovitých (různé plodiny jsou např. okurka setá a meloun cukrový);
- půda ponechaná ladem (při splnění všech podmínek uznatelná také jako úhor využívaný v ekologickém zájmu);
- trávy či jiné bylinné pícniny. Ty představují všechny trávy nebo jiné jednoleté a víceleté byliny pěstované na orné půdě (kultura R nebo G) za účelem produkce krmiv. Za trávy a jiné bylinné pícniny se nepovažují krmné okopaniny a ostatní krmné plodiny (krmná mrkev, krmná řepa, krmná brukev, ozimá řepice, krmná kapusta, tuřín, vodnice, apod.) a obiloviny pěstované na senáž nebo siláž (vč. kukuřice a čiroku), které se obvykle

v přírodních travních porostech nevyskytují, ani v osevních směsích pro pastviny či louky se běžně nepoužívají. Tyto plodiny jsou specifikovány v číselníku plodin a jsou podkladem pro vyplnění Jednotné žádosti o platbu.

Pokud **ozim a jařina** náleží do stejného rodu, jsou posuzovány pro účely diverzifikace jako dvě různé plodiny. Naopak **různé druhy směsí** se jako různé plodiny uznat nemohou. Ale plodina, jejíž porost je založen **podsevem do krycí plodiny**, je hlavní plodinou. Krycí plodina sklizená v mléčné zralosti se neuvádí, není považována za samostatnou plodinu. Pokud tedy žadatel vysévá dusík vázající plodinu do krycí plodiny (např. obiloviny) měl by jako hlavní plodinu uvést dusík vázající plodinu.

Plnění podmínek diverzifikace se bude posuzovat za období **od 1. června do 31. srpna** daného roku. Podsev v krycí plodině i prokazatelné posklizňové zbytky budou v tomto období brány jako důkaz o výskytu plodiny, která byla žadatelem uvedena v Jednotné žádosti.

Pěstování plodin **v kontejnerech, květináčích, nebo pokud je substrát jinak oddělen od zemědělské půdy ve skleníku**, se nepovažuje za pěstování plodin na standardní orné půdě (v LPIS kultura R) a je třeba ji převést na kulturu školka (K), pokud se jedná o školkařské výpěstky. Tato plocha je následně z povinnosti diverzifikace vyčleněna.

Víceleté energetické plodiny jsou deklarovány v LPIS jako kultura J a podmínka diverzifikace plodin se tedy na ně nevztahuje. Jedná se o tyto plodiny: ječmenice prodloužená, mužák prorostlý, ozdobnice obrovská, proso vytrvalé, sveřep americký, sveřep bezbranný, trst' rákosovitá, vlákeň oboupohlavná a šťovík s výjimkou šťovíku krmného – Rumex OK 2, který je dále v LPIS evidován na kultuře R.

V číselníku plodin se pro pěstitele sadby chmele nově zavádí plodina „chmel-sadba“ s kulturou R. Tato úprava umožňuje pěstitelům sadby správnou deklaraci plodiny.

**Jednotná žádost:** žadatel do Jednotné žádosti uvede DPB a plodinu, včetně její výměry, která bude ve sledovaném období diverzifikace plodin přítomna na pozemku. Týká se žadatelů s výměrou nad 10 ha orné půdy. Pokud kontrolou na místě bude zjištěna jiná plodina, než která je uvedena k danému DPB v Jednotné žádosti, při splnění zachování poměrů jednotlivých ploch, nebude toto bráno za porušení podmínek diverzifikace plodin.

Pokud se jedná o **směsi bílkovinných plodin** (nebo dusík vázajících plodin v rámci EFA) s obilovinami nebo jinými plodinami, v číselníku plodin je nezbytné vybrat směs dle názvu v číselníku:

- směsi s převahou bílkovinných plodin s obilovinami,
- směsi plodin vázajících dusík (PVN) s ostatními plodinami (s převahou PVN).

Pro účely diverzifikace plodin se v případě založení porostu **bílkovinných plodin** (nebo dusík vázajících plodin v rámci EFA) nebo trav podsevem do krycí plodiny do Jednotné žádosti rovnou uvede plodina v podsevu (jetel, vojtěška, jetelotráva, tráva apod.), neboť po sklizni krycí plodiny (v mléčné zralosti) pokračuje v růstu jako hlavní plodina.

V případě **souvrati** oseté jinou plodinou, než je zbylý DPB a využitelnou pro podmínky EFA, se do Jednotné žádosti uvede výměra hlavní plodiny (nebo více hlavních plodin pěstovaných

na částech DPB) a výměra plodiny (nebo plodin) pěstované na souvrati. Součet výměr musí odpovídat celkové výměře DPB.

## V. b) Trvalé travní porosty - § 10

### Novinky v roce 2017:

- **Ukládá se výjimka z povinnosti zpětného zatravnění pro plochy s ukončenou pozemkovou úpravou a pro plochy o výměře menší než 0,01 ha.**

Další podmínkou greeningu je zachování ploch TTP, resp. udržení určitého poměru TTP vůči zemědělské ploše. TTP (trvalé travní porosty a stálé pastviny) se rozumí půda využívaná k pěstování trav nebo jiných bylinných píceňin na přírodních (přirozený osev) nebo uměle vytvořených (umělý osev) plochách, která nebyla zahrnuta do střídání plodin v zemědělském podniku po dobu pěti a více let.

V zájmu zachování pozitivního vlivu TTP na životní prostředí, a to zejména vázáním uhlíku, bylo třeba zavést podmínky zajišťující nezvyšování již tak vysoké míry zornění, zachování biodiverzity a zákaz přeměny environmentálně nejcitlivějších oblastí nacházejících se v lokalitách soustavy „Natura 2000“, na něž se vztahují směrnice 92/43/EHS a 2009/147/ES a dalších určených environmentálně citlivých ploch.

V určitých případech je **v LPIS znemožněna změna vymezených ploch evidovaných TTP na některou z dalších zemědělských kultur včetně rozorání TTP**. Jedná se o tzv. environmentálně citlivé plochy, které mohou být MZe každoročně revidovány. Vrstva zákazu změny kultury T v LPIS se stanovuje k 1. lednu daného kalendářního roku.

### Zákaz změny kultury se týká TTP v těchto oblastech:

- Natura 2000,
- 1. zóny CHKO a NP,
- národní přírodní rezervace, národní přírodní památky, přírodní rezervace a přírodní památky,
- silně erozně ohrožené oblasti vymezené v rámci DZES v LPIS,
- pásy do 12 m od vodního útvaru,
- v LPIS ve vrstvě ENVIRO vymezené podmáčené a rašelinné louky,
- ve 3. aplikačním pásmu ZOD.

V případě zjištění změny kultury TTP v těchto environmentálně citlivých lokalitách bude zemědělec povinen zajistit opětovné zatravnění do stavu travního porostu do data podání Jednotné žádosti pro příští kalendářní rok. Povinnost zachování TTP ve výše uvedených environmentálně citlivých lokalitách je vztažena na plochu, tj. povinnost zachování TTP a nebo zpětného zatravnění je dále přenášena v případech jako je **změna uživatele DPB v LPIS**.

V rámci platné evropské a národní legislativy se nepovažují za nepovolenou přeměnu trvalého travního porostu tyto případy:

1) Povinnost zachování TTP ve výše uvedených environmentálně citlivých lokalitách je vztahována na plochu, tj. povinnost zachování TTP a nebo zpětného zatravnění je dále přenášena v případech jako je nájem či prodej pozemku.

Na plochy, které byly zalesněny v souladu s nařízením vlády č. 185/2015 Sb., o podmínkách poskytování dotací v rámci opatření zalesňování zemědělské půdy a o změně některých souvisejících nařízeních vlády, a které spadají pod vyjmenované environmentálně citlivé lokality, se nebude vztahovat podmínka zpětného zatravnění s ohledem na platnost tohoto nařízení.

2) V rámci pozemkových úprav, které jsou řízeny zákonem č. 139/2002 Sb., o pozemkových úpravách a pozemkových úřadech a zákonem č. 229/1991 Sb., o úpravě vlastnických vztahů k půdě a jinému zemědělskému majetku, ve znění pozdějších předpisů, se od 1. 8. 2016 zavedla výjimka z povinnosti zpětného zatravnění v případě změny v evidenci DPB u druhu kultury trvalý travní porost na odlišný druh zemědělské kultury nebo k faktickému rozorání či přeměně trvalého travního porostu. V důsledku u těchto ploch se nejedná o porušení podmínky ze zákazu rozorávání ECP.

Ustanovení § 10 odst. 5 písm. a) nařízení vlády uvádí, že o porušení ochrany trvalých travních porostů podle čl. 45 odst. 1 nařízení Evropského parlamentu a Rady (EU) č. 1307/2013, v platném znění, se nejedná, jestliže u žadatele v souvislosti s ukončením pozemkové úpravy podle zákona o pozemkových úpravách došlo po vydání rozhodnutí o výměně nebo přechodu vlastnických práv k zemědělským pozemkům na dílu půdního bloku ke změně evidence druhu zemědělské kultury trvalý travní porost na jiný druh zemědělské kultury stanovený v nařízení vlády č. 307/2014 Sb.

3) Dle § 10 odst. 6 v návrhu novely nařízení vlády č. 50/2015 Sb., se stanovuje hranice 0,01 ha, po kterou nebude plocha ECP považována za porušení podmínky § 10 téhož nařízení vlády.

4) V LPIS přeměna zemědělské kultury T na kulturu L (zalesněná půda), B (rybník) a M (mimoprodukční plocha).

#### **Výpočet podílů TTP k celkové zemědělské ploše bude prováděn následovně:**

Referenční podíl se dle čl. 45 (2) nařízení (EU) č. 1307/2013 vypočítá ze sumy TTP za rok 2012 a ploch TTP za rok 2015, které v roce 2012 TTP nebyly, vydělené celkovou zemědělskou plochou ohlášenou v roce 2015. Podíl TTP stanovený každoročně se dle čl. 45 (2) nařízení (EU) č. 1307/2013 vypočítá vydělením ploch TTP ohlášených za daný kalendářní rok a celkovou zemědělskou plochou ohlášenou v daném roce. Rozdíl hodnot těchto dvou poměrů nesmí překročit hranici 5 %. V opačném případě bude nezbytné vyzvat zemědělské subjekty ke zpětnému zatravnění. V případě překročení 5 % v roce 2015 mohou být vyzváni zemědělci tři roky zpětně, tedy i ti, kteří drží půdu změněnou nejpozději v roce 2013. Další roky po roce 2015 se bude povinnost zpětného zatravnění vztahovat na zemědělce držící půdu změněnou dva roky zpětně, tedy ještě v roce 2017 mohou být vyzváni zemědělci, kteří drží půdu změněnou v roce 2015.

Zemědělci budou k povinnosti zpětného zatravnění vyzváni SZIF do 31. prosince příslušného kalendářního roku, ve kterém byl zjištěn pokles podílu TTP a povinnost zpětného zatravnění musí splnit do podání žádosti následujícího kalendářního roku.

## V. c) Plochy využívané v ekologickém zájmu (EFA) - § 11

### Novinky v roce 2017:

#### Obecné podmínky:

- přidána povinnost uvádět do Jednotné žádosti:
  - identifikační číslo DPB,
  - druh EFA a její výměru.

#### Úhor:

- zrušeno omezení délky trvání úhoru,
- zrušeno omezení max. výměry úhoru,
- přidána podmínky viditelného označení EFA úhoru v terénu, bude-li úhor založen na části DPB s kulturou U,
- stanoven seznam kulturních plodin, které lze na úhoru pěstovat.

#### Souvatř:

- stanoven seznam kulturních plodin, které lze na souvatři pěstovat,
- přidána podmínka zajištění souvislého porostu na souvatři v období minimálně od 1. června do 15. července kalendářního roku.

Pokud má žadatel více než 15 ha orné půdy, musí alespoň 5 % vyčlenit jako EFA (tzv. 5% podmínka EFA). Za účelem splnění požadavku EFA může žadatel stejnou plochu nebo krajinný prvek ohlásit v daném roce podání Jednotné žádosti pouze jednou.

Ornou půdou se rozumí standardní orná půda (R), úhor (U) a travní porost na orné půdě (G).

V souladu s NV LPIS se jako EFA vyhrazují ekologicky významné prvky (EVP) nebo jejich části. V LPIS nelze evidovat EFA mimo EVP.

#### V roce 2017 lze jako EFA vyčlenit tyto plochy/prvky:

- úhor s porostem využívaný v ekologickém zájmu,
- krajinné prvky v ekologickém zájmu,
- souvatř,
- plochy s rychle rostoucími dřevinami,
- zalesněné plochy
- plochy s meziplodinami nebo,
- plochy s plodinami, které vážou dusík.

EFA se deklarují do samostatné deklarace v rámci formuláře Jednotné žádosti (deklarace EFA). Jednotnou žádost lze podávat přes Portál farmáře SZIF, který umožňuje mimo jiné vytvoření předtištěného formuláře této žádosti (předtisk) a následně její elektronické podání. V deklaraci EFA žadatel uvede identifikační číslo DPB, na kterém vyčleňuje EFA, druh EFA, výměru EFA, požadované údaje v závislosti na typu EFA a zakres do mapy.

Jako EFA lze deklarovat pouze plochu s výměrou vyšší než 0,01 ha (100 m<sup>2</sup>).

**V případě, že deklarace EFA ve formuláři Jednotné žádosti nebude vyplněna, nelze poskytnout platbu na EFA!!!**

**Pro přepočítání reálné plochy EFA se použijí váhové koeficienty přiřazené k jednotlivým druhům EFA, které tuto výměru v některých případech ovlivní.**

Například u meziplodin pro 1ha EFA s použitím váhového koeficientu 0,3 je třeba reálně vyčlenit 3,3 ha plochy ( $1/0,3 = 3,3$ ) u stromořadí s váhovým koeficientem 2 postačuje deklarovat pro 1 ha EFA 0,5 ha reálné plochy ( $1/2 = 0,5$ ). Je tedy potřeba deklarovat výměru tak, aby po přepočtení váhovým koeficientem byla splněna požadovaná plocha vyplývající z 5% podmínky vyčlenění EFA.

V předtisku Jednotné žádosti dochází k přepočtu reálné výměry váhovým koeficientem. Žadatel tak dostává informaci o procentuálním zastoupení ploch EFA pro splnění 5% podmínky EFA.

#### **Váhové koeficienty pro EFA:**

| <b>EFA</b>  | <b>Váhový koeficient</b> |
|---|--------------------------|
| Krajinný prvek – soliterní dřevina  | 1,5                      |
| Krajinný prvek – stromořadí   | 2,0                      |
| Krajinný prvek – skupina dřevin   | 1,5                      |
| Krajinný prvek – terasa   | 1,0                      |
| Krajinný prvek – mez  | 1,0                      |
| Krajinný prvek – travnatá údolnice  | 1,0                      |
| Krajinný prvek – příkop   | 2,0                      |
| Souvrať   | 1,5                      |
| Úhor - půda ponechaná ladem   | 1,0                      |
| Zalesněná plocha  | 1,0                      |
| Plochy s rychle rostoucími dřevinami pěstovanými ve výmladkových plantážích | 0,3                      |
| Plochy s meziplodinami  | 0,3                      |
| Plochy s plodinami, které vážou dusík                                       | 0,7                      |

#### **Povinnost vyčlenit EFA se nevztahuje na žadatele:**

- jejichž podnik má méně než 15 ha orné půdy,
- kteří plní na všech svých pozemcích podmínky ekologického zemědělství v souladu s čl. 11 nařízení (ES) č. 834/2007 (pokud má „ekolog“ také konvenční plochy, vztahují se na něj podmínky EFA),
- jejichž půdní bloky s TTP a travními porosty nebo jejich kombinace představují více než 75 % zemědělské plochy, a přitom výměra zbývající orné půdy nepřesáhne 30 ha,
- kteří na více než 75 % orné půdy pěstují travu nebo jiné bylinné pícniny nebo luskoviny a jeteloviny, případně jde o půdu ponechanou ladem nebo tyto způsoby kombinují, a přitom výměra zbývající orné půdy nepřesáhne 30 ha.

#### **Upozornění:**

- Na EFA musí být dodržovány podmínky CC, které vycházejí z NV CC a jsou uvedeny v příručce - Průvodce zemědělce Kontrolou podmíněnosti platný pro rok 2017.

## V. c) 1. Úhor s porostem využívaný v ekologickém zájmu - § 12

### Novinky v roce 2017:

- zrušeno omezení délky trvání úhoru, tzn. **EFA úhor lze evidovat v LPIS déle než 3 roky,**
- zrušeno omezení týkající se max. výměry 5 ha, tzn. **neomezená maximální výměra EFA úhoru,**
- **zakládání úhoru na části DPB s kulturou U** - v případě, že EFA úhor bude založen pouze na části DPB s kulturou U, musí žadatel tuto část DPB v terénu viditelně označit; pokud tak neučiní, Fond tuto plochu nezapočítá do EFA,
- **stanoven seznam plodin** – na úhoru lze pěstovat pouze tyto kulturní plodiny: čičorka, hořčice, hrách (a to včetně pelušky), jestřabina, jetel, komonice, kozinec, pohanka, proso ředkev, svatojánské žito, svazenka, štirovník, tolíce (a to včetně vojtěšky), úročník, vičenec, vikev, kmín, kopr, koriandr len, mrkev, pastinák, řeřicha, trávy čeledi lipnicovité s výjimkou obilnin, nebo směs výše uvedených plodin.

### Podmínky pro úhor:

Aby bylo možné využít úhor jako EFA, musí být splněny podmínky, které jsou stanoveny v § 12 NV PP a současně naplněny podmínky pro zákres úhoru, které jsou uvedeny v § 3 NV LPIS.

Jako EFA lze vyčlenit úhor s porostem (tzv. zelený úhor), a to na DPB s kulturou úhor (U). Zelený úhor musí být evidován v LPIS jako DPB s **kulturou U**, a to nejpozději k 1. lednu v roce podání žádosti. Změnu kultury lze provést pouze za splnění podmínky, že tato půda byla nejméně po dobu 1 roku vedena v LPIS s kulturou standardní orná půda, chmelnice, vinice, ovocný sad, rychle rostoucí dřeviny pěstované ve výmladkových plantážích, jiná trvalá kultura nebo jiná kultura.

Zelený úhor je zemědělsky obhospodařovaná půda ponechaná ladem, kterou lze založit souvislým porostem vyjmenovaných kulturních plodin **nejpozději do 1. června** v roce podání Jednotné žádosti a musí být ponechán na pozemku alespoň do 15. července posledního roku trvání úhoru. Souvislý porost je hodnocen jako soubor rostlin, v němž se nadzemní části rostlin vzájemně dotýkají, prorůstají nebo překrývají. Při kontrole bude přihlíženo k potenciálu založeného porostu, dosáhnout „souvislosti“ porostu vzhledem k jeho vegetační fázi, ve které se právě nachází.

Zelený úhor musí být na daném DPB **udržován od 1. ledna** (do doby trvání úhoru se započítává i doba období před zasetím plodiny) **minimálně do 15. července posledního roku trvání úhoru**. Doba trvání úhoru je ukončena zahájením předseťové přípravy ozimé plodiny, která musí být zasetá **do 31. října**.

Na zeleném úhoru je **zakázána zemědělská produkce**. Plodiny nesmí být sklizeny, spásány ani jinak odstraňovány z DPB, a to ani po 15. červenci posledního roku trvání úhoru.

V souladu s NV LPIS jsou uživatelé DPB, na nichž se nachází úhor vzniklý přírodním osemeněním nebo založením porostu plodiny, povinni takový porost minimálně jedenkrát



ročně posekat (bez odklizení biomasy) nebo zmulčovat, a to v době od 1. června do 31. srpna kalendářního roku.

**V době trvání zeleného úhoru** (od 1. ledna 2017 do zahájení předseťové přípravy ozimé plodiny):

- musí být zabráněno šíření plevelů v souladu s požadavky zákona o rostlinolékařské péči (č. 326/2004 Sb.),
- **je zakázána aplikace hnojiv a POR**; za účelem kontroly dodržení tohoto zákazu je vedena evidence o použití hnojiv a POR, v souladu se zákonem o hnojivech (č. 156/1998 Sb.) a zákonem o rostlinolékařské péči (č. 326/2004 Sb.),
- v průběhu jeho trvání lze porost mulčovat; pro víceletý zelený úhor je vhodné zvolit plodinu snášejší opakované mulčování, např. jetel inkarnát,
- v posledním roce trvání úhoru lze po 15. červenci zapravit porost na zelené hnojení,
- mulčování ani zapravení porostu na zelené hnojení (po 15. červenci) se nepovažuje za porušení zákazu hnojení; podle § 9 odst. 2 vyhlášky č. 377/2013 Sb., o skladování a způsobu používání hnojiv, musí být tyto činnosti zaznamenány do evidence hnojení bez uvedení množství hmoty a živin.

**Využití zeleného úhoru pro založení nových chmelnic/sadů** nebo jejich obnovu je možné při dodržení tohoto postupu:

- vyklučení přes zimu, změna kultury z C/S na U, nebo změna z R na U (pro založení nové chmelnice/sadu),
- na jaře zasetí plodiny zeleného úhoru, např. trávy,
- mulčování narostlé hmoty trávy nebo jiné plodiny,
- do 31. října zasetí ozimé plodiny, např. trávy,
- na podzim zasazení sazenic do řad (při ponechání trávy na většině výměry DPB) nebo zasazení sazenic až na jaře (převod kultury U do C/S).

#### **Deklarace v Jednotné žádosti, LPIS:**

Zelený úhor musí být evidován v LPIS jako kultura U od 1. ledna příslušného kalendářního roku. Kulturu U lze v případě založení ozimé plodiny v posledním roce trvání úhoru změnit na kulturu R, kdykoliv po 15. červenci.

DPB se zeleným úhorem musí být evidován v LPIS na žadatele od 1. ledna prvního kalendářního roku do 31. října posledního kalendářního roku. Žadatel do Jednotné žádosti uvede identifikační čísla DPB se zeleným úhorem včetně jejich výměry a zákres příslušných DPB, na kterých je v příslušném kalendářním roce úhor udržován.

#### **Kontrola na místě:**

Kontrolou na místě budou prověřovány údaje uvedené v Jednotné žádosti a plnění podmínek v souladu s legislativou:

- dodržení zákazu zemědělské produkce (zákaz sklizně, pastvy a odstraňování porostu z DPB),
- pěstované plodiny a „souvislost“ porostu,
- dodržení minimální doby údržby zeleného úhoru (1. ledna. – 15. července), založení porostu do 1. června,
- dodržení zákazu aplikace hnojiv a POR podle evidence o použití hnojiv a POR,
- založení porostu ozimé plodiny v posledním roce trvání zeleného úhoru.

## V. c) 2. Krajinné prvky využívané v ekologickém zájmu - § 13

Za EFA se považují KP stanovené pro plnění podmínek DZES, kterými jsou **mez, terasa, travnatá údolnice, solitér, skupina dřevin, stromořadí, příkop a mokřad**. Aby bylo možné využít krajinné prvky (KP) v ekologickém zájmu jako EFA, musí být splněny podmínky, které jsou stanoveny v NV PP a současně naplněny jejich definice, které jsou uvedeny v § 5 NV LPIS.

Jako EFA lze využít **vnitřní KP**, které jsou součástí DPB s kulturou orná půda a **vnější KP**, které se nachází vně DPB s kulturou orná půda a tudíž jeho součástí nejsou, avšak **přiléhají k němu**. Pro tyto vnější KP musí mít žadatel **právní důvod k užívání**.

**Pravidla pro „přiléhání“ KP k DPB s kulturou orná půda:**

- **travnatá údolnice, skupina dřevin, solitérní dřevina nebo mokřad** musí mít s hranicí přilehlého DPB alespoň jeden společný bod dotyku,
- **příkop, mez, stromořadí nebo terasa** musí k hranici DPB přiléhat **svou delší stranou** a za přilehlé lze tyto KP **považovat pouze v části, která má společnou hranici** s přiléhajícím DPB, tedy mezi DPB a KP se nesmí nacházet plocha, která je nezpůsobilá pro jednotnou platbu (např. cesta, vodní tok, plot atd.),
- **mez, stromořadí nebo terasu** - lze vyhradit jako EFA pouze v části, která **přiléhá k DPB** a to v **maximální započitatelné šíři 15 metrů** od hranice DPB, ke kterému přiléhá,

Jak již bylo uvedeno výše, lze jako EFA započítat pouze prvky s výměrou **větší než 0,01 ha**. **Mez** je souvislý útvar liniového typu, sloužící zejména ke snižování nebezpečí vodní nebo větrné eroze, zpravidla vymezující hranici DPB. Součástí meze může být dřevinná vegetace, kamenná zídka nebo travnatá plocha.

**Terasa** je souvislý svažitý útvar liniového typu tvořený terasovým stupněm, sloužící ke snižování nebezpečí vodní nebo větrné eroze, a zmenšující sklon části svahu DPB, zpravidla vymezující hranici DPB. Součástí terasy může být dřevinná vegetace nebo kamenná zídka.

**Travnatá údolnice** je členitý svažitý útvar, sloužící ke snižování nebezpečí vodní nebo větrné eroze, vymezující dráhu soustředěného odtoku vody z DPB, se zemědělskou kulturou orná půda. Součástí travnaté údolnice může být dřevinná vegetace.

**Skupina dřevin** je samostatný útvar neliniového typu, tvořený nejméně 2 kusy dřevinné vegetace s nejvyšší možnou výměrou 3 000 m<sup>2</sup> (0,3 ha). Za skupinu dřevin se nepovažuje dřevinná vegetace, která je součástí meze, terasy nebo travnaté údolnice, ani dřevinná vegetace, která plní funkci lesa podle § 3 lesního zákona.

**Stromořadí** je útvar liniového typu, tvořený nejméně 5 kusy dřevinné vegetace a zpravidla s pravidelně se opakujícími prvky. Za stromořadí se nepovažuje dřevinná vegetace, která je součástí meze, terasy nebo travnaté údolnice, ani dřevinná vegetace, která plní funkci lesa podle § 3 lesního zákona.

**Solitérní dřevina** je izolovaně rostoucí dřevina s průmětem koruny od 8 m<sup>2</sup> (tedy průměr koruny od cca 3,2 m) vyskytující se v zemědělsky obhospodařované krajině mimo les. Za solitérní dřevinu se nepovažuje dřevinná vegetace, která je součástí meze, terasy nebo travnaté údolnice.

**Příkop** je útvar liniového typu široký nejvýše 6 metrů, jehož hlavní funkcí je přerušení délky svahu zachycením vody, s jejím odvedením nebo zasáknutím.

**Mokřad** je samostatný útvar neliniového typu s minimální výměrou 100 m<sup>2</sup> (0,01 ha), který je přírodním stanovištěm sloužícím k zajištění retence vody v krajině nebo podpoře

biodiverzity podle zákona č. 114/1992 Sb., o ochraně přírody a krajiny. KP mokřad může být evidován na ploše půdního bloku podle § 3a odst. 9 písm. a) a odst. 10 zákona o zemědělství. Jako mokřad tedy nemůže být evidován DPB nebo část DPB s druhem zemědělské kultury zalesněná půda nebo s druhem zemědělské kultury rybník.

Mokřady vymezuje orgán ochrany přírody a krajiny (Agentura ochrany přírody a krajiny ČR, správa národních parků a správa vojenských újezdů). Za zrušení či poškození tohoto KP (pro splnění podmínky DZES i EFA) se považuje aplikace hnojiv nebo POR, odvodňování nebo provádění agrotechnických operací, které nejsou schváleny OOP. Konkrétní postup vymezení mokřadů je uveden v samostatné metodice zpracované MŽP, která je dostupná na webu MZe.

#### **Deklarace v Jednotné žádosti, LPIS:**

Do Jednotné žádosti lze jako EFA deklarovat KP, které jsou **evidovány v LPIS** jako součást DPB s kulturou orná půda nebo k tomuto DPB přiléhají. Plocha přiléhajících KP nebo jejich část musí být v LPIS evidována jako DPB s kulturou **mimoprodukční plocha (M)**, čímž je zároveň prokázán právní důvod k užívání těchto KP. KP musí být v LPIS evidován na žadatele **od podání Jednotné žádosti do 31. srpna příslušného kalendářního roku.**

Žadatel do Jednotné žádosti uvede identifikační číslo DPB, na kterých se KP nachází, KP, který považuje za EFA včetně jeho výměry a zákres KP, jenž je součástí DPB nebo k němu přiléhá.

**Po podání Jednotné žádosti nelze změnit druh deklarování KP.**

#### **Kontrola na místě:**

Kontrolou na místě budou prověřovány údaje uvedené v Jednotné žádosti a soulad s legislativou:

- zda deklarování KP splňuje pravidla pro přilehlost k DPB s kulturou orná půda,
- splnění definice KP vyhrazeného jako EFA (např. rozměry, 15 m buffer, šířka příkopu atd.),
- soulad deklarování KP s reálným KP nalezeným v terénu,
- u mokřadů aplikace hnojiv nebo POR, odvodňování nebo provádění agrotechnických operací, které nebudou schváleny OOP,
- zároveň mohou být kontrolovány podmínky, které stanoví DZES, tedy zda nedošlo k poškození nebo zrušení KP.

#### **DZES a KP:**

Žadatel nezruší a nepoškodí KP a druh zemědělské kultury rybník, včetně zákazu řezu dřevin v době od 31. března do 1. listopadu. V případě KP mokřad se za jeho poškození považuje aplikace hnojiv nebo POR, odvodňování nebo provádění agrotechnických operací; uvedené podmínky se nevztahují na zásahy provedené se souhlasem příslušného OOP.

### V. c) 3. Souvrať- § 14

#### Novinky v roce 2017:

- **stanoven seznam plodin** – na souvrati lze pěstovat pouze tyto kulturní plodiny: hořčice, hrách (a to včetně pelušky), jetel, komonice, pohanka, proso, ředkev, svazenka, štírovník, tollice (a to včetně vojtěšky), vikev, kopr, koriandr, len, řeřicha, trávy čeledi lipnicovité s výjimkou obilnin, nebo směs výše uvedených plodin,
- **přidána podmínka zajištění souvislého porostu v období minimálně od 1. června do 15. července kalendářního roku.**

Souvrať pro naplnění podmínek EFA musí být založena na DPB se standardní ornou půdou jako **pás o šíři 1 až 20 metrů, který je** situovaný dovnitř DPB od jeho hranice. Výměra **souvrati nesmí přesáhnout 20 %** výměry plochy tohoto DPB. Souvrať může být založena na jedné nebo i více stranách DPB.

Souvrať musí být **udržována minimálně od doby založení tzv. hlavní plodiny** (plodina uvnitř DPB) **minimálně do 15. července**. Udržování souvrati se rozumí vymezení pásu souvrati, který je viditelně rozlišitelný od ostatní plochy s hlavní plodinou. Na souvrati musí být zajištěn souvislý porost vyjmenovaných plodin, a to minimálně v období od 1. června do 15. července kalendářního roku. Na části DPB, kde je založena souvrať, lze pěstovat pouze vyjmenované **plodiny, které jsou jiné** než je hlavní plodina, a tyto jiné plodiny **nesmí být určeny k zemědělské produkci**, tedy nesmí být sklizeny, spásány ani odstraňovány z DPB. Do doby sklizně hlavní plodiny (avšak minimálně do 15. července) je na souvrati **zakázána aplikace hnojiv**. Za účelem kontroly dodržení tohoto zákazu je vedena evidence o použití hnojiv v souladu se zákonem o hnojivech (č. 156/1998 Sb.).

Souvislý porost je hodnocen jako soubor rostlin, v němž se nadzemní části rostlin vzájemně dotýkají, prorůstají nebo překrývají. Při kontrole bude přihlíženo k potenciálu založeného porostu, dosáhnout „souvislosti“ porostu vzhledem k jeho vegetační fázi, ve které se právě nachází.

Mulčování se nepovažuje za porušení zákazu hnojení. Podle § 9 odst. 2 vyhlášky č. 377/2013 Sb., o skladování a způsobu používání hnojiv, musí být tato činnost zaznamenána do evidence hnojení bez uvedení množství hmoty a živin.

#### **Deklarace v Jednotné žádosti, LPIS:**

Souvrať pro EFA se pouze **deklaruje do Jednotné žádosti, není evidována v LPIS jako EVP**.

Žadatel do Jednotné žádosti uvede identifikační čísla DPB, na kterých se souvrať nachází včetně výměry souvrati, která je vyčleněna jako EFA a zákres souvrati na DPB.

**Nesoulad mezi deklarovanou výměrou souvrati a zjištěnou výměrou bude řešen započtením této zjištěné výměry pro splnění EFA. Avšak překročení povolené šíře**

**souvratí (20 m), není přípustné, úsek souvratí s překročenou šířkou nebude započtena pro plnění EFA.**

**Kontrola na místě:**

Kontrolou na místě budou prověřovány údaje uvedené v Jednotné žádosti a plnění podmínek v souladu s legislativou:

- dodržení doby údržby souvratí (od založení hlavní plodiny minimálně do 15. července),
- nález souvislého porostu vyjmenovaných plodin v období minimálně od 1. června do 15. července,
- splnění podmínky, že se jedná o jinou plodinu, než je hlavní plodina uvnitř DPB,
- dodržení zákazu zemědělské produkce (od založení hlavní plodiny minimálně do 15. července),
- šíře souvratí nepřekračuje povolených 20 m a je splněna podmínka max. 20 % výměry DPB,
- dodržení podmínky zákazu aplikace hnojiv do doby sklizně hlavní plodiny (avšak minimálně do 15. července) podle evidence o použití hnojiv.

**Upozornění:**

Souvrať pro plnění podmínek CC, konkrétně pro splnění DZES 5 (využití souvratí jako půdoochranné technologie na MEO plochách), lze deklarovat jako EFA, avšak při splnění všech podmínek pro souvratě, které vyplývají ze znění DZES a NV PP.

Pokud žadatel založí biopás v rámci AEKO z dotací PRV 2014-2020 nelze ho deklarovat jako EFA, ani využít jako protierozní pás pro účely plnění podmínek DZES 5.

### **V. c) 4. Plocha s rychle rostoucími dřevinami pěstovanými ve výmladkových plantážích - § 15**

Plochy s RRD pro účely EFA lze založit pouze **vyjmenovanými druhy RRD s určenou dobou obmýtí**. Na plochách RRD pro EFA je **zakázána aplikace minerální hnojiv a POR**. Za účelem kontroly dodržení tohoto zákazu musí být vedena evidence o použití hnojiv a POR v souladu se zákonem o hnojivech (č. 156/1998 Sb.) a zákonem o rostlinolékařské péči (č. 326/2004 Sb.).

Aby bylo možné využít plochu s rychle rostoucími dřevinami (RRD) jako EFA, musí být splněny podmínky, které jsou stanoveny NV PP a současně naplněna definice, která je uvedena v § 3 NV LPIS. Plocha s RRD je dle NV LPIS **rovnoměrně a souvisle osázená dřevinami**, a to v minimálním počtu **1 000 životaschopných jedinců na 1 hektar DPB**. Do této plochy se započítává související manipulační prostor, který **nesmí přesahovat 12 metrů** na začátku a na konci řad, a šířku jednoho meziřadí, v nejvyšší započítatelné **šířce 8 metrů**, podél řad po obou stranách rychle rostoucích dřevin pěstovaných ve výmladkových plantážích a tvoří součást cesty.

#### **Povolené druhy RRD pro EFA a stanovené doby obmýtí:**

| <b>Rychle rostoucí dřevina</b>  | <b>Maximální doba obmýtí</b> |
|---|------------------------------|
| Topol černý ( <i>Populus nigra</i> L.)  | 10 let                       |
| Topol osika ( <i>P. tremula</i> L.)   | 8 let                        |
| Topol Maximovičův ( <i>P. maximowiczii</i> Henry) - pouze kříženci s topolem černým ( <i>P. nigra</i> L.) | 8 let                        |
| Topol kanadský ( <i>P. × canadensis</i> Moench)   | 5 let                        |
| Topol Simonův ( <i>P. simonii</i> Carrière) - pouze kříženci s topolem černým ( <i>P. nigra</i> L.)       | 8 let                        |
| Topol vznešený ( <i>P. × generosa</i> Henry) - pouze kříženci s topolem černým ( <i>P. nigra</i> L.)      | 8 let                        |
| Vrba bílá a její kříženci ( <i>Salix alba</i> L., <i>S. × rubens</i> Schrank)                             | 8 let                        |
| Vrba košíkářská a její kříženci ( <i>S. viminalis</i> L.)   | 5 let                        |
| Vrba jíva a její kříženci ( <i>S. caprea</i> L. hybrids, <i>S. × smithiana</i> Willd )                    | 5 let                        |
| Vrba lýkovcová ( <i>S. daphnoides</i> L.)   | 5 let                        |
| Jasan ztepilý ( <i>Fraxinus excelsior</i> L.)   | 8 let                        |
| Olše lepkavá ( <i>Alnus glutinosa</i> (L.) Geartn.)   | 8 let                        |
| Olše šedá ( <i>Alnus incana</i> (L.) Moench)  | 8 let                        |
| Líška obecná ( <i>Corylus avellana</i> L.)  | 10 let                       |

#### **Deklarace v Jednotné žádosti, LPIS:**

EFA plocha RRD s vyjmenovanými druhy musí být **evidována v LPIS jako DPB s kulturou D**, a zároveň jako **EVP RRD**. DPB pro účely EFA musí být evidovány v LPIS na žadatele **od podání Jednotné žádosti do 31. srpna příslušného kalendářního roku**.

Žadatel do Jednotné žádosti uvede identifikační čísla DPB včetně výměry v rámci jednotlivých DPB, na které RRD pěstuje, dále pak rod a druh RRD, rok založení porostu, kalendářní rok posledního obmýtí (pokud již proběhlo) a zakres příslušných DPB s porostem RRD.

**Změna druhů RRD (po podání Jednotné žádosti), na jiné povolené druhy je přípustná, nejedná se o porušení podmínky.**

**Kontrola na místě:**

Kontrolou na místě budou prověřovány údaje uvedené v Jednotné žádosti a soulad s legislativou:

- zda je plocha RRD pro EFA založena vyjmenovanými druhy,
- dodržení doby obmýtí,
- dodržení zákazu použití hnojiv a POR podle evidence o použití hnojiv a POR.

**V. c) 5. Zalesněná plocha - § 16**

Aby bylo možné využít zalesněnou plochu jako EFA, musí se jednat o lesní porosty založené výsadbou od roku 2008 v rámci dotačního titulu zalesňování zemědělské půdy podle Programu rozvoje venkova na období 2007-2014 a Programu rozvoje venkova na období 2014-2020, jejichž plocha byla způsobilá pro platbu SAPS od roku 2008.

Na základě tohoto požadavku byla v LPIS administrativně (na základě dat z administrace žádostí o dotace) stanovena vrstva EVP typu L. Při podání žádosti bude u relevantního DPB uvedeno, zda ho lze využít jako EVP typu L (**zalesněná plocha pro EFA**).

Zalesněnou plochou je lesnický obhospodařovaná půda, na které se pěstují dřeviny určené k plnění funkcí lesa a která byla v evidenci půdy LPIS před jejím zalesněním vedena jako zemědělsky obhospodařovaná půda se zemědělskou kulturou. Do plochy této lesnický obhospodařované půdy se započítávají i neosázené plochy do šířky 4 metrů včetně, sloužící zejména jako rozčleňovací průseky nebo nezpevněné lesní cesty.

**Deklarace v Jednotné žádosti, LPIS:**

Zalesněná plocha pro EFA, musí být **evidována v LPIS jako DPB s kulturou L (zalesněná půda), a zároveň EVP typu L.**

DPB pro účely EFA musí být evidován v LPIS na žadatele **od podání Jednotné žádosti do 31. srpna příslušného kalendářního roku.**

Žadatel do Jednotné žádosti uvede identifikační číslo DPB včetně výměry v rámci jednotlivých DPB, která byla zalesněna a zakres příslušných DPB, které byly zalesněny.

**Kontrola na místě:**

Kontrolou na místě bude prověřována způsobilost DPB, které byly zalesněny.

**Neposkytnutí náhrady:**

Je-li v příslušném kalendářním roce zalesněný pozemek deklarován žadatelem jako EFA, neposkytne se na výměru tohoto zalesněného pozemku:

- náhrada za ukončení zemědělské výroby podle nařízení vlády č. 239/2007 Sb., o stanovení podmínek pro poskytování dotací na zalesňování zemědělské půdy, ve znění pozdějších předpisů,
- dotace za ukončení zemědělské výroby podle nařízení vlády č. 185/2015 Sb., o podmínkách poskytování dotací v rámci opatření zalesňování zemědělské půdy a o změně některých souvisejících nařízení vlády, ve znění pozdějších předpisů.

### V. c) 6. Plocha s meziplodinami - § 17

Meziplodiny v rámci EFA jsou pěstovány za účelem **zajištění zeleného pokryvu** nebo **na zelené hnojení**. Lze je založit **výsevem směsi plodin různých druhů** nebo podsevem trávy do hlavní plodiny. Souvislý **porost směsi** meziplodin může obsahovat **nejvýše 90 %** rostlin jedné plodiny. Souvislý porost je hodnocen jako soubor rostlin, v němž se nadzemní části rostlin vzájemně dotýkají, prorůstají nebo překrývají. Při kontrole bude přihlíženo k potenciálu založeného porostu, dosáhnout „souvislosti“ porostu vzhledem k jeho vegetační fázi, ve které se právě nachází.

**Plodinou pro směs meziplodin je:** bér vlašský, bojínek luční, čirok zrnový, čirok dvoubarevný, festulolia sp., hořčice bílá, hořčice hnědá, jetel nachový (inkarnát), jetel alexandrijský, jetel perský, jílek mnohokvětý, jílek vytrvalý, koriandr setý, kostřava červená, kostřava luční, kostřava rákosovitá, krambe habešská, lesknice kanárská, lnička setá, lupina žlutá, lupina bílá, lupina úzkolistá, mastňák habešský, peluška (hrách setý rolní), pohanka obecná, proso seté, ředkev olejnatá, sléz krmný, slunečnice roční, srha laločnatá, svazenka vratičolistá, světlice barvířská (saflor), vikev huňatá, vikev panonská, vikev setá nebo žito trsnaté (lesní).

**Trávou do podsevu je:** bojínek luční, festulolia sp., jílek mnohokvětý, jílek vytrvalý, kostřava červená, kostřava luční, kostřava rákosovitá, srha laločnatá.

Meziplodiny lze založit jako:

- **letní variantu**, která je **vyseta do 31. července** a na DPB **ponechána do 20. září**, nebo
- **ozimou variantu**, která je **vyseta do 20. září** a na DPB **ponechána do 31. října**.
- **v uvedených období** nesmí být porost meziplodin **mechanicky ani chemicky likvidován nebo omezován v růstu**.

S ohledem na smysl těchto plodin, kterým je prostřednictvím pokryvu zejména v mimovegetačním období zamezit ztrátám půdy a půdní vlhkosti, doporučujeme zasít meziplodiny co nejdříve a ponechat tento porost minimálně do 15. února následujícího roku.

Trávy v podsevu splňují požadavky na obě varianty meziplodin, protože budou zasety např. v dubnu a pak záleží na tom, jestli bude založen porost ozimé plodiny či nikoliv. Podle toho se trávy zařadí do jedné z variant.



### **Deklarace v Jednotné žádosti, LPIS:**

DPB, na kterých žadatel pěstuje meziplodiny, musí být v LPIS evidovány na žadatele **od podání Jednotné žádosti do 20. září** příslušného kalendářního roku v případě **letní varianty** meziplodin nebo **od podání Jednotné žádosti do 31. října** příslušného kalendářního roku v případě **ozimé varianty** meziplodin.

Žadatel do Jednotné žádosti uvede identifikační čísla DPB, na kterých jsou založeny plochy s meziplodinami včetně výměry těchto ploch v rámci jednotlivých DPB nebo jejich částech, variantu meziplodin (letní, ozimé) a zákres příslušných DPB nebo jejich částí, na kterých se meziplodiny budou pěstovat.

**Nezajištění pokryvu deklarovanou variantou meziplodin v daném termínu (bez podání změnové žádosti) není přípustné, jedná se o porušení podmínky.**

### **Kontrola na místě:**

Kontrolou na místě budou prověřovány údaje uvedené v Jednotné žádosti a soulad s legislativou:

- zda je plocha s meziplodinami tvořena směsí povolených plodin, popř. zda je podsev trávy založen povolenými druhy,
- splnění podmínky procentuálního zastoupení jedné plodiny ve směsi porostu; vzhledem k tomu, že nejsou stanoveny požadavky na minimální výsev, bude kontrola vycházet pouze ze zjištěného stavu porostu na místě, účetní doklady nejsou po zemědělci požadovány,
- dodržení zvolené varianty (letní x ozimá) meziplodin, tedy zda byl porost meziplodin vyset a ponechán na pozemku v daném termínu,
- dodržení zákazu mechanické a chemické likvidace porostu v daném termínu.

### **Upozornění:**

- Použití osiv se řídí zákonem č. 219/2003 Sb., o uvádění do oběhu osiva a sadby pěstovaných rostlin a zákonem č. 408/2000 Sb., o ochraně práv k odrůdám rostlin, kde je přesně stanovena povinnost používat certifikovaná osiva registrovaných odrůd a jsou stanoveny výjimky pro vybrané druhy, u kterých je možné použít farmářské osivo. **Typ osiva nebude předmětem kontroly SZIF pro plnění podmínek EFA, nicméně může být předmětem kontroly a sankce jiné dozorové organizace.**

### **Plochy s ozimou variantou meziplodin pro EFA je možné využít i pro splnění podmínek DZES 4:**

Žadatel na ploše dílu půdního bloku s druhem zemědělské kultury standardní orná půda, jehož průměrná sklonitost přesahuje 4 stupně, zajistí po sklizni plodiny založení porostu ozimé plodiny nebo víceleté pícniny, nebo provede některé z těchto opatření:

- a) ponechání strniště sklizené plodiny na dílu půdního bloku do založení porostu následné jarní plodiny,
- b) podmítnutí strniště sklizené plodiny a jeho ponechání bez orby až do založení porostu následné jarní plodiny,
- c) ponechání půdy po pásovém zpracování do založení porostu následné jarní plodiny, nebo osetí dílu půdního bloku je nejpozději do 20. září meziplodinou a zachování porostu meziplodiny nejméně do 31. října.

Tato opatření se neuplatní v případě, kdy je v rámci agrotechnického postupu provedeno zapravení tuhých statkových hnojiv, s výjimkou hnojiv z chovu drůbeže, nebo kompostu v minimální dávce 25 tun na hektar. Při plnění podmínky zapravením ponechaných produktů při pěstování rostlin, například slámy, není podle zákona o hnojivech stanovena minimální dávka.

## V. c) 7. Plocha s plodinami, které vážou dusík - § 18

Plodinami, které vážou dusík, v rámci EFA, musí být zajištěn souvislý pokryv půdy danými plodinami **minimálně od 1. června do 15. července** daného kalendářního roku nebo **prokazatelný výskyt posklizňových zbytků** těchto plodin. Souvislý porost je hodnocen jako soubor rostlin, v němž se nadzemní části rostlin vzájemně dotýkají, prorůstají nebo překrývají. Při kontrole bude přihlíženo k potenciálu založeného porostu, dosáhnout „souvislosti“ porostu vzhledem k jeho vegetační fázi, ve které se právě nachází.

**Po sklizni jednoletých plodin nebo zapravení víceletých plodin** musí být **do 31. října založen porost ozimé plodiny**. V případě, že porost víceletých plodin bude zapraven až po 31. říjnu, nemusí být splněna podmínka založení porostu ozimé plodiny.

**Plodinou, která váže dusík, je:** bob, cizrna, čičorka, čočka, fazol, hrách (včetně pelušky), hrachor, jestřabina, jetel, komonice, kozinec, lupina, pískavice, ptačí noha, sója, štirovník, tolíce (**a to včetně vojtěšky**), úročník, vikev, nebo vičenec. Pro splnění podmínky EFA lze využít směs uvedených plodin i směs uvedených plodin s ostatními plodinami, za předpokladu, že zastoupení plodiny, která váže dusík, činí **v porostu této směsi více než 50 %**. Porost s dusík vázající plodinou lze zakládat i jako podsev do krycí plodiny. Takový podsev může být deklarován jako hlavní plodina pouze v případě, že krycí plodina bude sklizena ve stavu mléčné zralosti. Bude-li krycí plodina sklizena v plné zralosti, deklaruje se tato krycí plodina jako hlavní plodina a dusík vázající plodina nebude uznána pro EFA.

### **Deklarace v Jednotné žádosti, LPIS:**

DPB, na kterých žadatel pěstuje dusík vázající plodiny, musí být v LPIS evidovány na žadatele **od podání Jednotné žádosti do 31. října příslušného kalendářního roku**.

Žadatel do Jednotné žádosti uvede identifikační čísla DPB, na kterých jsou založeny plochy s těmito plodinami včetně výměry těchto ploch v rámci jednotlivých DPB nebo jejich částí, dále názvy plodin, které budou pěstovány samostatně nebo ve směsích a zákres příslušných DPB nebo jejich částí, na kterých se dusík vázající plodiny budou pěstovat.

**Změna druhů plodin (po podání Jednotné žádosti) na jiné povolené plodiny je přípustná, nejedná se o porušení podmínky.**

### **Kontrola na místě:**

Kontrolou na místě budou prověřovány údaje uvedené v Jednotné žádosti a soulad s legislativou:

- zda je porost založen povolenou plodinou nebo směsí,
- zda je v případě směsí splněna podmínka procentuálního zastoupení dusík vázající plodiny v porostu; vzhledem k tomu, že nejsou stanoveny požadavky na minimální výsev, bude kontrola vycházet pouze ze zjištěného stavu porostu na místě, účetní doklady nejsou po zemědělcích požadovány,
- zajištění pokryvu půdy nebo výskyt posklizňových zbytků v období od 1. června do 15. července,

- založení porostu ozimé plodiny.

#### **Upozornění:**

- Použití osiv se řídí zákonem č. 219/2003 Sb., o uvádění do oběhu osiva a sadby pěstovaných rostlin a zákonem č. 408/2000 Sb., o ochraně práv k odrůdám rostlin, kde je přesně stanovena povinnost používat certifikovaná osiva registrovaných odrůd a jsou stanoveny výjimky pro vybrané druhy, u kterých je možné použít farmářské osivo. **Typ osiva nebude předmětem kontroly SZIFu pro plnění podmínek EFA, nicméně může být předmětem kontroly a sankce jiné dozorové organizace.**
- Plochy s plodinami, které vážou dusík, v rámci EFA jsou zároveň **kombinovatelné** s tzv. **dobrovolnou podporou vázanou na produkci poskytovanou na bílkovinné plodiny.**

#### **Plochy s dusík vázajícími plodinami pro EFA je možné využít pro splnění podmínek DZES 6:**

Žadatel nebude na jím užívaném dílu půdního bloku pálit bylinné zbytky a současně **na minimálně 20 % jím užívané výměry dílů půdních bloků s druhem zemědělské kultury orná půda**, vztahené k celkové výměře tohoto druhu kultury užívané žadatelem k 31. květnu příslušného kalendářního roku v evidenci půdy, zajistí každoročně

- a) aplikování tuhých statkových hnojiv nebo tuhých organických hnojiv minimálně v dávce 25 tun na hektar, s výjimkou tuhých statkových hnojiv z chovu drůbeže minimálně v dávce 4 tuny na hektar; při plnění podmínky zapravením ponechaných produktů při pěstování rostlin, například slámy, není podle zákona o hnojivech stanovena minimální dávka, nebo
- b) pokrytí tohoto procenta výměry, popřípadě jeho odpovídající části v termínu minimálně od 1. června do 15. července příslušného kalendářního roku porostem dusík vázajících plodin - cizrna, čočka, fazol, hrách (včetně pelušky), jetel, komonice, lupina, sója, štirovník, úročník, vikev, bob, vičenec, **čičorka, hrachor, jestřabina, kozinec, pískavice, ptačí noha nebo tolíce (včetně vojtěšky)**; popřípadě jejich směsí; porosty výše uvedených plodin lze zakládat i jako podsev do krycí plodiny, popřípadě jako směsi s trávami v případě, že zastoupení trav v porostu nepřesáhne 50 %.

## ČÁST VI) Dobrovolná podpora vázaná na produkci

### VI. a) Bílkovinné plodiny - § 28

#### Podpora se vztahuje na tyto plodiny a směsi:

- a) hrách včetně pelušky,
- b) bob,
- c) lupina,
- d) sója,
- e) vojtěška,
- f) jetel nebo
- g) směs plodin podle písmene a) až f) nebo směs plodin podle písmen a) až f) s obilovinami, přičemž zastoupení bílkovinných plodin musí v porostu činit více než 50%.

#### **Podmínky pro poskytnutí podpory:**

- **min. výměra 1 ha** pěstovaných bílkovinných plodin – v LPIS vedena na subjekt jako kultura R (standardní orná půda) v období ode dne doručení žádosti na SZIF do 31. srpna daného kalendářního roku,
- **pěstování výše uvedených plodin v období minimálně od 1. června do 15. července daného kalendářního roku** samostatně nebo v podsevu v případě dřívější sklizně prokazatelný výskyt posklizňových zbytků,
- chov hospodářských zvířat, resp. přežvýkavců (skot, ovce a kozy) v **minimální denní intenzitě 3 VDJ/ha** bílkovinných plodin v období od 1. června do 30. září daného kalendářního roku. Pro výpočet VDJ se použijí koeficienty přepočtu na VDJ v tabulce níže, plochy udržovat v souladu s pravidly CC po celý kalendářní rok.

| Druh a kategorie hospodářských zvířat     | Koeficient přepočtu na velké dobytčí jednotky (VDJ) |
|---|---|
| skot ve věku nad 2 roky                   | 1,00  |
| skot ve věku nad 6 měsíců do 2 let včetně | 0,60  |
| skot ve věku do 6 měsíců včetně           | 0,40  |
| ovce ve věku nad 1 rok                    | 0,15  |
| kozy ve věku nad 1 rok                    | 0,15  |

*Jedním rokem se rozumí 365 dní a 1 měsícem se rozumí 30 dní. Pokud je tedy v tabulce uvedeno „1 rok“ případně „2 roky/do 2 let“ pak se číslo 365 násobí počtem let. Pokud je v tabulce uvedeno „6 měsíců“, násobí se číslo 30 šesti měsíci. U skotu ve věku do 6 měsíců včetně se počítá stáří ode dne následujícího po dni narození.*

### **Upozornění:**

Porost s bílkovinnou plodinou lze zakládat i jako **podsev do krycí plodiny**. Takový podsev může být deklarován jako hlavní plodina pouze v případě, že krycí plodina bude sklizena ve stavu mléčné zralosti. Na pozemku s bílkovinnou plodinou se **nesmí vyskytovat tráva ani v podsevu ani jako krycí plodina** (jílek jednoletý). Podobně např. mák či hořčice.

Jako porost s bílkovinnou plodinou lze uznat **pouze plodiny vyjmenované v § 28 odst. 3 nařízení vlády**.

**Směsi bílkovinných plodin** – směsi povoleny **pouze v kombinaci s obilovinami** (včetně ostatních obilovin, jako např. pohanka apod.). Plochy oseté travními směsmi nejsou způsobilé pro přiznání platby. Za směs s obilovinou se považuje i pouze jedna bílkovinná plodina, tedy může to být např. směs oves s jeztelem.

**Minimální výsevy nejsou stanoveny** – dodržení stanoveného poměru plodin ve směsi bude kontrolováno v porostu této směsi. Nebude sledován minimální počet rostlin, ale dodržení stanoveného poměru počtu rostlin ve směsi. Účetní doklady nejsou po zemědělci požadovány.

**Podmínky pro osiva** v rámci této podpory nejsou stanoveny. Lze tedy využít osivo i farmářské, nicméně v souladu s ustanovením zákona č. 326/2004 Sb., o rostlinolékařské péči, zákona č. 219/2003 Sb., o ochraně práv k odrůdám a vyhlášky č. 378/2010 Sb., o stanovení druhů pěstovaných rostlin. Účetní doklady k osivu nebudou po zemědělci kontrolovány na místě požadovány.

V případě, že žadatel nesplňuje min. intenzitu na ploše DPB pěstovaných bílkovinných plodin, může vyhradit (zakreslit) pouze část DPB, která odpovídá splnění minimální intenzity. V LPIS tedy není třeba dělit DPB, **ale bude deklarována pouze část z výměry DPB**.

**Hrách zahradní** – pokud žadatel ve stejném roce nárokuje platbu na hrách zahradní v rámci produkce zeleninových druhů s vysokou pracností, nemůže mu být na tuto plodinu poskytnuta platba na plochu bílkovinných plodin.

**Nedodržení intenzity 3 VDJ/ha** – v období 1. června do 30. září daného kalendářního roku může žadatel nedodržet min. denní intenzitu VDJ/ha **do limitu 2,4 VDJ/ha** s následným snížením platby:

- nedodržení 1x => snížení o 10 %
- nedodržení 2x => snížení o 25 %
- nedodržení 3x => snížení o 50 %
- nedodržení 4x a vícekrát => zamítnutí platby
- **Splnění požadované intenzity chovu lze ověřit v Integrovaném zemědělském registru (IZR) po přihlášení chovatele - na záložce „Vyhledávání a přehledy“, pomocí ikony „Intenzita chovu – nová“ – nastavit dotační titul „Bílkovinné plodiny“, období 1. 6. až 30. 9. 2017 a spustit výpočet z předvypočtených dat**
- V případě, že se Vám v tabulce objeví hodnota intenzity nižší než 3,00 VDJ/ha bílkovinných plodin, doporučujeme provést snížení výměry deklarovaných bílkovinných plodin prostřednictvím změny Vaší jednotné žádosti, kterou lze podat u SZIF.

- Do výpočtu intenzity chovu se započítávají pouze ta zvířata, která nemají příznak v ústřední evidenci.

#### Specifika:

Plochy s bílkovinnými plodinami v dobrovolné podpoře vázané na produkci jsou vhodně kombinovatelné **s plochami dusík vázajících plodin v rámci podmínek EFA**. Na jednu plochu žadatel může nárokovat platbu za oba režimy.

## VI. b) Krávy chované v systému chovu s tržní produkcí mléka - § 30

#### Novinky v roce 2017:

- **Kontrola včasnosti hlášení změn do ÚE u všech deklarovaných zvířat, vztahená k retenčnímu období, tj. 31. březnu 2017.**
- **Od 1. 1. 2017 bude vyžadováno zasílat hlášení do ÚE do 7 dní od data události.**

#### Podmínky pro poskytnutí podpory:

- dojnice vedená na hospodářství žadatele v ÚE k 31. březnu příslušného kalendářního roku v systému chovu s tržní produkcí mléka
- řádná registrace a **včasné hlášení do ÚE** u deklarovaných zvířat (nutno zasílat hlášení do ÚE do 7 dní od události)
- platba bude poskytnuta na **minimální počet 2 VDJ** (přepočítávací koeficienty jsou uvedeny v tabulce níže)

#### Upozornění:

- podpora se vyplácí na počet VDJ, platba bude vyplacena, pokud částka přímých plateb přesahuje 100 EUR
- zohledňuje se věk dojnice k přepočítávacímu koeficientu na VDJ.

| Druh a kategorie hospodářských zvířat     | Koeficient přepočtu na velké dobytčí jednotky (VDJ) |
|---|---|
| skot ve věku nad 2 roky                   | 1,00  |
| skot ve věku nad 6 měsíců do 2 let včetně | 0,60  |

*Jedním rokem se rozumí 365 dní a 1 měsícem se rozumí 30 dní. Pokud je tedy v tabulce uvedeno „1 rok“ případně „2 roky/do 2 let“ pak se číslo 365 násobí počtem let. Pokud je v tabulce uvedeno „6 měsíců“, násobí se číslo 30 šesti měsíci. U skotu ve věku do 6 měsíců včetně se počítá stáří ode dne následujícího po dni narození.*

- Platbu nelze přiznat, pokud je na dojnici ve stejném kalendářním roce požadována:
  - platba na chov krav bez tržní produkce mléka podle nařízení vlády č. 112/2008 Sb., o stanovení některých podmínek poskytování národních doplňkových plateb k přímým podporám (tzv. přechodná vnitrostátní podpora), nebo

- na jejíž tele je ve stejném kalendářním roce požadována platba podpory na chov telete masného typu (v rámci dobrovolné podpory vázané na produkci).
- V případě jakékoliv změny týkající se deklarovaných dojníc na žádosti, je žadatel povinen informovat SZIF, případně podat změnu Jednotné žádosti

Podmínky způsobilosti zvířete pro platbu lze ověřit v IZR:

- po přihlášení zvolte záložku Vyhledávání a přehledy Dotační zvířata ostatní, na následující obrazovce zvolte typ přehledu Zvířata v žádosti s problémem.
- V případě, že se objeví nějaké zvíře s červeně napsaným ANO, je toto zvíře pro poskytnutí podpory nezpůsobilé a doporučujeme zvážit jeho odebrání ze seznamu deklarovaných zvířat na žádosti prostřednictvím změnové žádosti u SZIF.
- Upozorňujeme, že softwarové kontroly podmínek způsobilosti zvířat se provádějí u všech deklarovaných zvířat na žádosti. Tyto kontroly vycházejí z aktuálních dat v ÚE ke dni kontroly, tj. přibližně přelom roku podání žádosti, a proto doporučujeme u deklarovaných zvířat neprovádět žádné změny v ÚE, které by mohly vést k nezpůsobilosti zvířete pro poskytnutí podpory.
- Pokud bude počet skutečně zjištěných zvířat (způsobilých pro poskytnutí podpory) nižší než počet deklarovaných zvířat v žádosti, vypočte se podpora na základě počtu zjištěných zvířat; výše podpory bude v takovém případě snížena, ale může dojít i k zamítnutí podpory či dokonce stanovení sankce do dalších let v souladu s čl. 31 nařízení Komise č. 640/2014.

## VI. c) Tele masného typu - § 29

### Novinky v roce 2017:

- **Kontrola včasnosti hlášení o narození zvířat do ústřední evidence (ÚE) u všech deklarovaných zvířat.**
- **Od 1. 1. 2017 bude vyžadováno zasílat hlášení do ÚE do 7 dní od data narození, resp. označení telete.**

### Podmínky pro poskytnutí podpory:

- tele masného typu **narozené od 1. dubna 2016 do 31. března 2017** na hospodářství žadatele
- řádná registrace v ÚE a **včasné nahlášení narození telete do ÚE** (do 7 dnů od označení telete, přičemž označení telete má být provedeno do 20 dnů od narození)
- matkou telete, na které je podávána žádost musí být **kráva chovaná v systému chovu bez tržní produkce mléka**, nepožaduje se příslušnost ke specifickému plemeni
- otcem telete je **býk masného plemene skotu evidovaný v ústředním registru plemeníků** (viz seznam plemen níže)
- není stanoven minimální limit VDJ, platba bude vyplacena, pokud částka přímých plateb přesahuje 100 EUR



### Seznam masných plemen skotu k podpoře na chov telete masného typu:

1. Aberdeen angus (G)
2. Andorrský hnědý skot (DD)
3. Aubrac (UU)
4. Bazadaise (BB)
5. Belgické modrobílé (B)
6. Blonde d' aquitaine (Q)
7. Brahman (F)
8. Český strakatý skot (C) - býk plemene českého strakatého skotu masného typu nebo fylogeneticky příbuzných plemen zapsaný do plemenné knihy oddílu A, oddělení M.
9. Dexter (EE)
10. Galloway (W)
11. Gasconne (S)
12. Hereford (U)
13. Highland (E)
14. Charolais (T)
15. Limousine (Y)
16. Masný simentál (SM)
17. Montbéliard (CI) – býk plemene montbéliard masného typu zapsaný do plemenné knihy oddílu A, oddělení M
18. Normanský skot (N) - býk plemene normanského skotu masného typu zapsaný do plemenné knihy oddílu A, oddělení M
19. Parthenaise (PP)
20. Piemontese (P)
21. Pinzgavský skot (PINCGAV)
22. Rouge des prés (MM)
23. Salers (D)
24. Shorthorn (SS)
25. Texas Longhorn (TT)
26. Vosgienne (VV)
27. Wagyu (WW)
28. Ostatní masná plemena (Z)

### Upozornění:

- podpora se vyplácí na počet VDJ
- přepočítávací koeficient na VDJ je uveden v tabulce níže

| Druh a kategorie hospodářských zvířat | Koeficient přepočtu na velké dobytčí jednotky (VDJ) |
|---------------------------------------|---|
| skot ve věku do 6 měsíců včetně       | 0,40  |

- Platbu na masné tele nelze přiznat, pokud je na matku telete ve stejném kalendářním roce požadována platba podpory na chov krávy chované v systému chovu s tržní produkcí mléka (platba na dojnice v rámci dobrovolné podpory vázané na produkci),
- V případě jakékoliv **změny týkající se deklarovaných zvířat na žádosti**, je žadatel povinen informovat SZIF, případně podat **změnu jednotné žádosti**

Podmínky způsobilosti zvířete pro platbu lze ověřit v IZR:

- po přihlášení zvolte záložku Vyhledávání a přehledy □ Dotační zvířata ostatní, na následující obrazovce zvolte typ přehledu Zvířata v žádosti s problémem.
- V případě, že se objeví nějaké zvíře s červeně napsaným ANO, je toto zvíře pro poskytnutí podpory nezpůsobilé a doporučujeme zvážit jeho odebrání ze seznamu deklarovaných zvířat na žádosti prostřednictvím změnové žádosti u SZIF.
- Upozorňujeme, že softwarové kontroly podmínek způsobilosti zvířat se provádějí u všech deklarovaných zvířat na žádosti. Tyto kontroly vycházejí z aktuálních dat v ÚE ke dni kontroly, tj. přibližně přelom roku podání žádosti, a proto doporučujeme u deklarovaných zvířat neprovádět žádné změny v ÚE, které by mohly vést k nezpůsobilosti zvířete pro poskytnutí podpory.
- Pokud bude počet skutečně zjištěných zvířat (způsobilých pro poskytnutí podpory) nižší než počet deklarovaných zvířat v žádosti, vypočte se podpora na základě počtu zjištěných zvířat; výše podpory bude v takovém případě snížena, ale může dojít i k zamítnutí podpory či dokonce stanovení sankce do dalších let v souladu s čl. 31 nařízení Komise č. 640/2014.

## VI. d) Bahnice a kozy - § 31

### Novinky v roce 2017:

- **Kontrola včasnosti hlášení změn do ÚE u všech deklarovaných zvířat, vztahená k retenčnímu období, tj. od 15. května do 11. září 2017.**
- **Nově bude vyžadováno zasílat hlášení do ÚE do 7 dní od data události.**

### Podmínky pro poskytnutí podpory:

- **ovce a kozy starší 1 roku** (samice starší 1 roku), vedené v ÚE na hospodářství žadatele v období nejméně **od 15. května do 11. září příslušného kalendářního**
- **pastva deklarovaných ovcí a koz v období nejméně od 15. května do 11. září příslušného kalendářního roku na TTP nebo na travních porostech**, které jsou evidované v LPIS na žadatele,
- **vedení pastevního deníku** – denní záznamy o pastvě, které se mají uchovávat po dobu 5 let a obsahují:
  - identifikační číslo pasené bahnice nebo kozy; pokud žadatel pase veškeré bahnice nebo kozy ze stáje nebo hospodářství evidovaného v ústřední evidenci, postačí do záznamu o pastvě místo identifikačních čísel bahnic nebo koz uvést registrační číslo hospodářství nebo registrační číslo stáje vedené v ústřední evidenci zvířat podle plemenářského zákona (zákon č. 154/2000 Sb.),
  - identifikační číslo dílu půdního bloku využívaného v příslušný kalendářní den k pastvě, přičemž je-li bahnice nebo koza pasena v 1 kalendářní den na více dílech půdních bloků, uvedou se identifikační čísla všech těchto dílů půdních bloků a
  - datum pastvy zvířat

- platba bude poskytnuta na **minimální počet 2 VDJ** (14 ks zvířat), (přepočítávací koeficienty jsou uvedeny v tabulce níže), platba bude vyplacena, pokud částka přímých plateb přesahuje 100 EUR

#### Upozornění:

- Podpora se váže na počet VDJ.

| Druh a kategorie hospodářských zvířat | Koeficient přepočtu na velké dobytčí jednotky (VDJ) |
|---------------------------------------|---|
| ovce ve věku nad 1 rok                | 0,15  |
| kozy ve věku nad 1 rok                | 0,15  |

*Jedním rokem se rozumí 365 dní a 1 měsícem se rozumí 30 dní. Pokud je tedy v tabulce uvedeno „1 rok“ případně „2 roky/do 2 let“ pak se číslo 365 násobí počtem let. Pokud je v tabulce uvedeno „6 měsíců“, násobí se číslo 30 šesti měsíci. U skotu ve věku do 6 měsíců včetně se počítá stáří ode dne následujícího po dni narození.*

- **Včasnost hlášení** bude pro posuzována u deklarovaných zvířat a všech hlášení zaslaných do ÚE během retenčního období, tj. 15. 5. až 11. 9. 2017, a to i v případě, že datum události bude mimo retenční období (např. nahlášen přesun mezi hospodářstvími chovatele ke dni 10. 5. 2017 a toto hlášení bylo zasláno 27. 5. 2017).
- **Předtisky** způsobilých zvířat na Portálu farmáře jsou generovány z aktuálních dat v ÚE v okamžiku vytváření předtisku, tzn., že se v předtisku může objevit zvíře, ke kterému ještě nebylo zpracováno hlášení o odsunu z hospodářství žadatele, a které je v době vytváření předtisku způsobilé pro poskytnutí dotace. Doporučujeme proto pečlivě kontrolovat seznam deklarovaných zvířat.
- Po celou dobu kontrolního období, tj. 15. 5. až 11. 9. 2017 musí být zvířata, která jsou nahlášena do žádosti o podporu, přítomna na hospodářství žadatele. Pokud dojde k nějaké změně u zvířat, která jsou nahlášena v žádosti, je třeba tuto změnu hlásit nejen do ÚE, ale také SZIF pomocí formuláře o změně jednotné žádosti.
- Podmínku přítomnosti zvířete na hospodářství žadatele lze ověřit v IZR:
- po přihlášení zvolte záložku Vyhledávání a přehledy  Dotační zvířata ostatní, na následující obrazovce zvolte typ přehledu Zvířata v žádosti s problémem.
- V případě, že se objeví nějaké zvíře s červeně napsaným ANO, je toto zvíře pro poskytnutí podpory nezpůsobilé a doporučujeme zvážit jeho odebrání ze seznamu deklarovaných zvířat na žádosti prostřednictvím změnové žádosti u SZIF.
- Upozorňujeme, že softwarové kontroly podmínek způsobilosti zvířat se provádějí u všech deklarovaných zvířat na žádosti. Tyto kontroly vycházejí z aktuálních dat v ÚE ke dni kontroly, tj. přibližně přelom roku podání žádosti, a proto doporučujeme u deklarovaných zvířat neprovádět žádné změny v ÚE, které by mohly vést k nezpůsobilosti zvířete pro poskytnutí podpory.
- Pastva zvířat musí probíhat po celé kontrolní období (15. 5. až 11. 9. 2017) na pozemcích evidovaných na žadatele v LPIS s kulturou travní porost nebo trvalý travní porost. Pokud se budou deklarovaná zvířata při fyzické kontrole na místě nacházet na pozemku s jinou deklarovanou kulturou (např. ovocný sad) nebo na pozemcích, které nejsou evidovány v LPIS na žadatele, bude celá podpora zamítnuta, případně může být stanovena i sankce do dalších let. Pokud není možné z vážných, např. zdravotních

důvodů žadatele, pást deklarovaná zvířata na způsobilých pozemcích, je možno podat Ohlášení vyšší moci u SZIF.

- Pokud bude počet skutečně zjištěných zvířat (způsobilých pro poskytnutí podpory) nižší než počet deklarovaných zvířat v žádosti, vypočte se podpora na základě počtu zjištěných zvířat; výše podpory bude v takovém případě snížena, ale může dojít i k zamítnutí podpory či dokonce stanovení sankce do dalších let v souladu s čl. 31 nařízení Komise č. 640/2014.

## VI. e) Brambory určené pro výrobu škrobu - § 20

### Podmínky způsobilosti - souhrn:

- evidence v LPIS: ode dne doručení žádosti SZIF minimálně do 31. října příslušného kalendářního roku,
- minimální výměra: 1 ha standardní orné půdy,
- **doložení smlouvy o pěstování brambor určených pro výrobu škrobu** nebo její kopie, uzavřená žadatelem o poskytnutí podpory na produkci brambor určených pro výrobu škrobu s výrobcem bramborového škrobu pro příslušný hospodářský rok **spolu s JŽ nejméně na výměru, na které jsou pěstovány brambory určené pro výrobu škrobu (tzn. výměra, na kterou je podána žádost o Podporu na produkci brambor určených pro výrobu škrobu nemůže převyšovat celkovou plochu uzavřenou smlouvou/ami),**
- **doložení účetních dokladů za dodanou sadbu vystavený/é v kalendářním roce předcházejícím kalendářnímu roku podání žádosti nebo v kalendářním roce podání žádosti a uznávací list,** prokazující použití uznané sadby **v množství nejméně 2 t sadby/ha** nebo jejich kopie **Fondu do 31. ledna následujícího roku;** v případě použití dodané sadby z členského státu Evropské unie je možné nahradit uznávací list úřední návěškou nebo kopií Oznámení o dovozu,
- **doložení potvrzení výrobce bramborového škrobu o skutečně nakoupeném množství škrobu ze sklizně** nebo jeho kopie pro příslušný hospodářský rok, které prokazuje dodávku brambor pro výrobu škrobu výrobcem bramborového škrobu v množství odpovídajícím celkově v průměru **nejméně 6 t škrobu/ha Fondu do 31. ledna následujícího roku,**
- poskytnutí platby na produkci brambor určených pro výrobu škrobu je podmíněno tím, že na stejnou plochu dílu půdního bloku nebyla požadována podpora na produkci konzumních brambor,
- plochy udržovat v souladu s pravidly CC po celý kalendářní rok.

### Upozornění:

Pokud zemědělec pěstuje na příslušném dílu půdního bloku brambory určené pro výrobu škrobu a konzumní brambory, a zároveň na tyto plodiny na tomto dílu půdního bloku žádá podporu v rámci dobrovolné podpory vázané na produkci, musí tyto plochy viditelně označit v terénu.

## VI. f) Konzumní brambory - § 24

### Podmínky způsobilosti - souhrn:

- evidence v LPIS: ode dne doručení žádosti SZIF minimálně do 31. října příslušného kalendářního roku,
- minimální výměra: 1 ha standardní orné půdy,
- **doložení účetních dokladů za dodanou sadbu a uznávací list** vystavený v kalendářním roce předcházejícím kalendářnímu roku podání žádosti nebo v kalendářním roce podání žádosti prokazující použití uznané sadby **v množství nejméně 2 t sadby/ha nebo jejich kopie Fondu spolu s JŽ; v případě použití dodané sadby z členského státu Evropské unie je možné nahradit uznávací list úřední návěškou nebo kopií Oznámení o dovozu,**
- poskytnutí platby na produkci konzumních brambor je podmíněno tím, že na stejnou plochu DPB nebyla požadována podpora na produkci brambor určených pro výrobu škrobu, podpora na produkci zeleninových druhů s velmi vysokou pracností nebo podpora na produkci zeleninových druhů s vysokou pracností,
- plochy udržovat v souladu s pravidly CC po celý kalendářní rok.

### Upozornění:

Pokud zemědělec pěstuje na příslušném dílu půdního bloku brambory určené pro výrobu škrobu a konzumní brambory, a zároveň na tyto plodiny na tomto dílu půdního bloku žádá podporu v rámci dobrovolné podpory vázané na produkci, musí tyto plochy viditelně označit v terénu.

## VI. g) Cukrová řepa - § 27

### Podmínky způsobilosti - souhrn:

- evidence v LPIS: ode dne doručení žádosti SZIF minimálně do 31. srpna příslušného kalendářního roku,
- minimální výměra: 1 ha standardní orné půdy,
- **doložení účetních dokladů vystavených v kalendářním roce předcházejícím kalendářnímu roku podání žádosti nebo v kalendářním roce podání žádosti prokazující nabytí osiva odpovídající minimálnímu výsevu 0,8 výsevní jednotky na hektar dílu půdního bloku Fondu spolu s JŽ,**
- **doložení smlouvy pro příslušný hospodářský rok na dodávku cukrové řepy ke zpracování na cukr nebo kvasný líh nebo její kopie Fondu spolu s Jednotnou žádostí,**
- plochy udržovat v souladu s pravidly CC po celý kalendářní rok.

## VI. h) Ovocné druhy s velmi vysokou pracností - § 22

### Podpora se vztahuje na tyto druhy ovoce:

jabloň, meruňka, hrušeň, třešeň

### Podmínky způsobilosti - souhrn:

- vztahuje se na plodící sady vysázené **v kalendářním roce 1995 a později**,
- evidence v LPIS: ode dne doručení žádosti SZIF minimálně do 31. srpna příslušného kalendářního roku,
- registrace v evidenci ovocných sadů, která je vedena ÚKZÚZ - (tzv. „Registru sadů“) minimálně do 31. srpna příslušného kalendářního roku,
- minimální výměra: 1 ha ovocného sadu,
- součet výměr všech dílčích pěstebních ploch v rámci ovocného sadu (dle Registru sadů) je shodný s výměrou odpovídajícího dílu půdního bloku evidovaného v LPIS; *(dílčí pěstební plocha je míněna včetně manipulační plochy vedené v Registru sadů)*,
- minimální počet životaschopných jedinců ovocného druhu na hektar **součtu dílčích pěstebních ploch**, na které žadatel žádá o platbu této podpory, činí pro jabloň, hrušeň – 500 stromů/ha, pro meruňku, třešeň – 200 stromů/ha,
- **na dílčích pěstebních plochách viditelně v terénu označit způsobilé jedince nebo skupiny jedinců od nezpůsobilých**; *(nezpůsobilý jedinec může být jednak jedinec, který nesplňuje podmínky definice životaschopného jedince nebo jedinec vysázený před rokem 1995, jedinec nesplňující definici, jedinec druhu, který není předmětem podpory; s ohledem na uvedené možnosti doporučujeme označovat nezpůsobilé jedince nebo jejich skupiny – těch by mělo být v porostu méně - k těmto nezpůsobilým jedincům je nutno připočítat i manipulační plochu)*,
- **doložení objemu vlastní sklizené produkce** (prodané či zpracované) dle jednotlivých druhů účetními a daňovými doklady či kalkulacemi **za období od 1. ledna do 31. prosince kalendářního roku podání žádosti; kopie dokladů se předkládají SZIFu do 31. ledna následujícího kalendářního roku**, formulář je každoročně ke stažení na webových stránkách SZIF, v části jednotná žádost, v dolní sekci „ke stažení“: <http://www.szif.cz/cs/jednotna-zadost>
- plochy udržovat v souladu s pravidly CC po celý kalendářní rok.

### Minimální výnosy vlastní produkce pro ovocné druhy s velmi vysokou pracností:

| Ovocný druh | Minimální výnos pro citlivé komodity t/ha |
|-------------|---|
| jabloň      | 10,0                                      |
| meruňka     | 1,5                                       |
| hrušeň      | 8,0                                       |
| třešeň      | 1,0                                       |

### Upozornění:

Na ploše 1 hektaru lze mít i kombinaci výše uvedených druhů ovoce. Také je možné podat žádost na díl půdního bloku nebo pouze na jeho část, přičemž mohou nastat situace, že se na jednom díle půdního bloku vyskytnou druhy ovoce obou opatření (Ovoce s velmi vysokou pracností a Ovoce s vysokou pracností). Pak je ale třeba, aby součet ploch druhů ovoce s velmi vysokou pracností byl v rámci všech evidovaných bloků v LPIS minimálně 1 ha.

### Příklad: DPB-složení trvalých kultur

|             |         |                |        |
|-------------|---------|----------------|--------|
| Jabloň      | Maliník | Slivoň švestka | Jabloň |
| Rybíz černý |         | Hrušeň         |        |

Dále je třeba zkontrolovat, zda **jednotlivé druhy ovoce zvlášť** v rámci DPB splňují minimální počty životaschopných jedinců či stáří sadu.

V předtisku JŽ je nově stanovena možnost volby dílčích pěstebních ploch dle skladby ovocného sadu z Registru sadů.

### Upozornění

V případě operace „dělení sadů“ upozorňujeme žadatele na možnost, která je zavedena v Registru sadů. Tato funkce je určena zejména pro specifické potřeby např. pro případ potřeby oddělení staré části sadu, vysázeného před r. 1995, který by nesplňoval podmínky podpory a v případě, že by nebyl oddělen, by pak takový ovocný druh na DPB nebyl způsobilý pro podporu. Dále např. pro případ potřeby oddělit část sadu ovocného druhu, který nesplňuje podmínku minimálního počtu životaschopných jedinců.

Není třeba dělit sad podle pracnosti. Na jednom DPB mohou být ovocné druhy s různou pracností zároveň.

Pokud je celá dílčí plocha ovocného druhu vysázena po 1. lednu 1995 a má potřebný počet životaschopných jedinců na hektar, pak nemusí k dělení sadu dojít a tudíž funkce dělení sadu zůstane nevyužita.

### Upřesnění pojmu „životaschopný jedinec“:

Životaschopný jedinec v ovocnářství je prokazatelně rostoucí strom nebo keř s ušlechtilou odrůdou ovocného druhu. Jedinec není suchý, zlomený ani vyvrácený, není tvořen odumřelým kmenem či pařezem a to ani v případě, že by z něj vyrůstaly výhony podnože. Ovocným stromem není podnož nebo rostlina, na které odumřela kulturní odrůda. Životaschopný jedinec nesmí být silně mechanicky poškozený (strom či keř se zlomenou kosterní větví ponechaný bez ošetření), déle nesmí být silně poškozený okusem (na kmeni ani v korunce). Musí být pravidelně udržovaný (min. 1x ročně řezem). Na jedinci nesmí být nekrotické léze, které přesahují v nejširším místě polovinu šířky obvodu kmene. Musí být prostý dřevokazných hub, nepřipustné je vyrůstání plodnic dřevokazných hub z kmene nebo větví.

### Upozornění

V rámci JŽ bude informace o počtu životaschopných jedinců převedena z Registru sadů. NV PP uvádí podmínku evidování půdy v LPIS a současně v Registru sadů. Vzhledem k tomu, že povinnost evidence v LPIS je stanovena do 31. srpna, současně musí být plněna podmínka minimálního počtu životaschopných jedinců, tj. i s možností kontrol do 31. srpna.

## Prokazování vlastní produkce ovoce

Pokud jde o splnění podmínek způsobilosti pro ovoce, budou sbírány údaje za jednotlivé ovocné druhy, na které se bude žádost vztahovat, a to v rámci příslušných dílů půdního bloku, na kterých je daný ovocný druh pěstován, a který splní minimální počet životaschopných jedinců v rámci ovocného druhu. Žadatel by si měl přihlásit pouze ty plochy, na kterých podmínky životaschopných jedinců splňuje.

Lze prokazovat pouze vlastní produkci ovocného druhu na hektar, dle stanovených minimálních výnosů citlivých komodit, která je doložitelná buď prodejem, nebo dalším zpracováním. U produkce uskladněné se uplatňují účetní a daňové doklady za uskutečněný prodej za celý kalendářní rok, tj. od 1. ledna do 31. prosince Ovoce, které zůstává na skladě např. ještě v předjaří dalšího roku lze prodat a dokladovat pro následující rok. Zpracovaná produkce se prokazuje výrobními kalkulacemi (tj. jaké množství ovoce bylo použito pro daný produkt). Tyto kalkulace mohou být specifické dle druhu produktu a mohou se lišit i dle výrobce. Záleží, jaký podíl ovoce do výrobku přidává. Pro jednotlivé kategorie výrobků jsou závazné předpisy z oblasti potravinářské výroby, např. vyhlášky MZe č. 335/1997 Sb. nebo č. 157/2003 Sb.

### Náležitosti účetního či daňového dokladu a výrobní kalkulace:

Účetní/daňové doklady musí mít náležitosti vyplývající z § 11 zákona 563/1991 Sb. o účetnictví a z § 29 zákona o dani z přidané hodnoty - č. 235/2004 Sb. v platném znění.

Náležitosti výrobní kalkulace:

- Druh/y zpracovávaného ovoce (jednotlivé složky daného výrobku).
- Množství zpracovávaného ovoce (množství jednotlivých složek) na vstupu.
- Množství „čistého“ výrobku.
- Výtěžnost - podíl (procento) „čistého“ výrobku z celkového množství použitého ovoce.

V některých případech lze tyto údaje uvést přímo na dokladech.

Formulář ke stažení na <http://www.szif.cz/cs/jednotna-zadost>

V případě zásahu vyšší moci se sklizená produkce pak neprokazuje. V takové situaci je ale nutné včasné nahlášení zásahu vyšší moci či výjimečných okolností SZIF dle zavedených pravidel. Bližší informace a formulář pro nahlášení vyšší moci je dostupný na: [http://www.szif.cz/cs/CmDocument?rid=%2Fapa\\_anon%2Fcs%2Fzpravy%2Fplatby\\_na\\_zaklade\\_jz%2Fjz%2F1443019290316.pdf](http://www.szif.cz/cs/CmDocument?rid=%2Fapa_anon%2Fcs%2Fzpravy%2Fplatby_na_zaklade_jz%2Fjz%2F1443019290316.pdf)

## Shodný součet výměry v Registru sadů a LPIS

S ohledem na to, že jsou pro podporu VCS zohledňována data dvou registrů, je nutné, aby byl **součet výměr všech dílčích pěstebních ploch v rámci ovocného sadu dle Registru sadů shodný s výměrou odpovídajícího DPB evidovaného v LPIS**. Podle našeho předběžného zjištění však řada pěstitelů ovoce má výměry v obou registrech rozdílné, a mohli by tak mít problém při podávání žádosti. Proto bychom chtěli na tuto podmínku včas upozornit a vyzvat pěstitele ještě v předstihu před podáváním žádosti, aby tuto skutečnost zkontrolovali a případně včas provedli nápravu prostřednictvím Regionálních odborů SZIF-oddělení příjmu žádostí a LPIS a ÚKZÚZ-oddělení trvalých kultur, které provádí aktualizaci v evidenci ovocných sadů.



## VI. ch) Ovocné druhy s vysokou pracností - § 23

### Podpora se vztahuje na tyto druhy ovoce:

slivoň švestka (kromě myrobalánu), broskvoň, višěň, rybíz černý, rybíz červený, maliník, jahodník

### **Upřesnění:**

V rámci ovocného druhu **slivoň švestka** jsou uznatelné i tyto poddruhy:

- **Slivoň švestka** (*Prunus domestica*)
  - convar. *domestica oeconomica* švestka domácí pravá
  - convar. *prisca* modrá ryngle
- **Slivoň obecná** (*Prunus insititia*)
  - convar. *insititia* slivoň obecná, pravá
  - convar. *syriaca* mirabelka
  - convar. *oxycarpa* špendlík
  - convar. *promarioruma* bluma
- **Renkloda** (*Prunus italica*)

### **Podmínky způsobilosti - souhrn:**

- vztahuje se na plodící sady vysázené **v kalendářním roce 1995 a později**,
- registrace v LPIS: ode dne doručení žádosti SZIF minimálně do 31. srpna příslušného kalendářního roku,
- u jahodníku – kultura v LPIS: standardní orná půda (R),
- registrace v evidenci ovocných sadů, která je vedena ÚKZÚZ - (tzv. „Registru sadů“) minimálně do 31. srpna příslušného kalendářního roku, kromě jahodníku,
- minimální výměra: 1 ha ovocného sadu, v případě jahodníku 1 ha standardní orné půdy,
- součet výměr všech dílčích pěstebních ploch v rámci ovocného sadu (dle Registru sadů) je shodný s výměrou odpovídajícího dílu půdního bloku evidovaného v LPIS; (*dílčí pěstební plocha je míněna včetně manipulační plochy vedené v Registru sadů*),
- minimální počet životaschopných jedinců ovocného druhu na hektar **součtu dílčích pěstebních ploch**, na které žadatel žádá o platbu této podpory, činí pro: slivoň švestku, broskvoň, višěň – 200 stromů/ha, rybíz černý, rybíz červený, maliník - 2 000 keřů/ha, jahodník - 20 000 ks/ha,
- **na dílčích pěstebních plochách viditelně v terénu označit způsobilé jedince nebo skupiny jedinců od nezpůsobilých**; (*nezpůsobilý jedinec může být jednak jedinec, který nesplňuje podmínky definice životaschopného jedince nebo jedinec vysázený před rokem 1995, jedinec nesplňující definici, jedinec druhu, který není předmětem podpory; s ohledem na uvedené možnosti doporučujeme označovat nezpůsobilé jedince nebo jejich skupiny – těch by mělo být v porostu méně - k těmto nezpůsobilým jedincům je nutno připočítat i manipulační plochu*).

- **doložení objemu vlastní sklizené produkce** (prodané či zpracované) dle jednotlivých druhů účetními a daňovými doklady či kalkulacemi **za období od 1. ledna do 31. prosince kalendářního roku podání žádosti; kopie dokladů se předkládají SZIFu do 31. ledna následujícího kalendářního roku, formulář je každoročně ke stažení na webových stránkách SZIF, v části jednotná žádost, v dolní sekci „ke stažení“: <http://www.szif.cz/cs/jednotna-zadost>**
- plochy udržovat v souladu s pravidly CC po celý kalendářní rok.

#### Minimální výnosy vlastní produkce pro ovocné druhy s vysokou pracností:

| Ovocný druh                       | Minimální výnos pro citlivé komodity t/ha |
|-----------------------------------|---|
| slivoň švestka (kromě myrobalánu) | 3,0                                       |
| broskvoň                          | 2,0                                       |
| višeň                             | 3,0                                       |
| rybíz černý                       | 1,0                                       |
| rybíz červený                     | 1,5                                       |
| maliník                           | 0,5                                       |
| jahodník                          | 3,5                                       |

#### Upozornění:

Na ploše 1 hektaru lze mít i kombinaci výše uvedených druhů ovoce. Také je možné podat žádost na díl půdního bloku nebo pouze na jeho část, přičemž mohou nastat situace, že se na jednom díle půdního bloku vyskytnou druhy ovoce obou opatření (Ovoce s velmi vysokou pracností a Ovoce s vysokou pracností). Pak je ale třeba, aby součet ploch druhů ovoce s vysokou pracností byl v rámci všech evidovaných bloků v LPIS minimálně 1 ha.

#### Příklad: DPB-složení trvalých kultur

|             |         |                |        |
|-------------|---------|----------------|--------|
| Jabloň      | Maliník | Slivoň švestka | Jabloň |
| Rybíz černý |         | Hrušeň         |        |

Dále je třeba zkontrolovat, zda **jednotlivé druhy ovoce zvlášť** v rámci DPB splňují minimální počty životaschopných jedinců či stáří sadu.

V předtisku jednotné žádosti je nově stanovena možnost volby dílčích pěstebních ploch dle skladby ovocného sadu z Registru sadů.

#### Upozornění

V případě operace “dělení sadů” upozorňujeme žadatele na možnost, která je zavedena v Registru sadů. Tato funkce je určena zejména pro specifické potřeby např. pro případ potřeby oddělení staré části sadu, vysázeného před r. 1995, který by nesplňoval podmínky podpory a v případě, že by nebyl oddělen, by pak takový ovocný druh na DPB nebyl způsobilý pro podporu. Dále např. pro případ potřeby oddělit část sadu ovocného druhu, který nesplňuje podmínku minimálního počtu životaschopných jedinců.

Není třeba dělit sad podle pracnosti. Na jednom DPB mohou být ovocné druhy s různou pracností zároveň.

Pokud je celá dílčí plocha ovocného druhu vysázena po 1. lednu 1995 a má potřebný počet životaschopných jedinců na hektar, pak nemusí k dělení sadu dojít a tudíž funkce dělení sadu zůstane nevyužita.

#### **Upřesnění pojmu „životaschopný jedinec“:**

Životaschopný jedinec v ovocnářství je prokazatelně rostoucí strom nebo keř s ušlechtilou odrůdou ovocného druhu. Tvar koruny (u keřů tvar rostliny) a předpokládaný výnos jedince odpovídá pěstebnímu tvaru uvedenému v registru daného sadu. Jedinec není suchý, zlomený ani vyvrácený, není tvořen odumřelým kmenem či pařezem a to ani v případě, že by z něj vyrůstaly výhony podnože. Ovocným stromem není podnož nebo rostlina, na které odumřela kulturní odrůda. Životaschopný jedinec nesmí být silně mechanicky poškozený (strom či keř se zlomenou kosterní větví ponechaný bez ošetření), déle nesmí být silně poškozený okusem (na kmeni ani v korunce). Musí být pravidelně udržovaný (min. 1x ročně řezem). Na jedinci nesmí být nekrotické léze, které přesahují v nejširším místě polovinu šířky obvodu kmene. Musí být prostý dřevokazných hub, nepřipustné je vyrůstání plodnic dřevokazných hub z kmene nebo větví.

#### **U jahodníku je životaschopná rostlina, která má zdravé „srdíčko“.**

##### **Upozornění:**

Jahodník je zařazen jako plodina na orné půdě (kultura R), tudíž se na něj vztahují podmínky Diverzifikace plodin (kontroly diverzifikace plodin probíhají od 1. června – 31. srpna).

Pokud jde o kontrolu výměry DPB nebo jeho části, za plochu způsobilou jsou považovány i nezbytně nutné manipulační plochy (např. souvratě a sklizňové cesty v porostu). Do plochy zemědělsky obhospodařované půdy, na které se nachází porost jahodníku v rámci dobrovolné podpory vázané na produkci, se započítává související manipulační prostor, který nesmí na začátku a konci řádků přesahovat 20 m a šířku jednoho meziřadí, v nejvyšší započítatelné šířce 4,5 m, podél řad po obou stranách DPB s jahodníkem.

*Pozn.: Systém je nastaven tak, aby byl v souladu s nastavením pro opatření Zeleninových druhů.*

V rámci JŽ bude informace o počtu životaschopných jedinců převedena z Registru sadů. NV PP uvádí podmínku evidování půdy v LPIS a současně v Registru sadů. Vzhledem k tomu, že povinnost evidence v LPIS je stanovena do 31. srpna, současně musí být plněna podmínka minimálního počtu životaschopných jedinců, tj. i s možností kontrol do 31. srpna.

Pokud jde o splnění podmínek způsobilosti pro ovoce, budou sbírány údaje za jednotlivé ovocné druhy, na které se bude žádost vztahovat, a to v rámci příslušných dílů půdního bloku, na kterých je daný ovocný druh pěstován, a který splní minimální počet životaschopných jedinců v rámci ovocného druhu. Žadatel by si měl přihlásit pouze ty plochy, na kterých podmínky životaschopných jedinců splňuje.

Lze prokazovat pouze vlastní produkci ovocného druhu na hektar, dle stanovených minimálních výnosů citlivých komodit, která je doložitelná buď prodejem, nebo dalším

zpracováním. U produkce uskladněné se uplatňují účetní a daňové doklady za uskutečněný prodej za celý kalendářní rok, tj. od 1. ledna do 31. prosince. Ovoce, které zůstává na skladě např. ještě v předjaří dalšího roku lze prodat a dokladovat pro následující rok. Zpracovaná produkce se prokazuje výrobními kalkulacemi (tj. jaké množství ovoce bylo použito pro daný produkt). Tyto kalkulace mohou být specifické dle druhu produktu a mohou se lišit i dle výrobce. Záleží, jaký podíl ovoce do výrobku přidává. Pro jednotlivé kategorie výrobků jsou závazné předpisy z oblasti potravinářské výroby, např. vyhlášky MZe č. 335/1997 Sb. nebo č. 157/2003 Sb.

#### Náležitosti účetního či daňového dokladu a výrobní kalkulace:

Účetní/daňové doklady musí mít náležitosti vyplývající z § 11 zákona 563/1991 Sb. o účetnictví a z § 29 zákona o dani z přidané hodnoty - č. 235/2004 Sb. v platném znění.

Náležitosti výrobní kalkulace:

- Druh/y zpracovávaného ovoce (jednotlivé složky daného výrobku).
- Množství zpracovávaného ovoce (množství jednotlivých složek) na vstupu.
- Množství „čistého“ výrobku.
- Výtěžnost - podíl (procento) „čistého“ výrobku z celkového množství použitého ovoce.

V některých případech lze tyto údaje uvést přímo na dokladech.

V případě zásahu vyšší moci se sklizená produkce pak neproказuje. V takové situaci je ale nutné včasné nahlášení zásahu vyšší moci či výjimečných okolností SZIF dle zavedených pravidel.

[http://www.szif.cz/cs/CmDocument?rid=%2Fapa\\_anon%2Fcs%2Fzpravy%2Fplatby\\_na\\_zaklade\\_iz%2Fjz%2F1443019290316.pdf](http://www.szif.cz/cs/CmDocument?rid=%2Fapa_anon%2Fcs%2Fzpravy%2Fplatby_na_zaklade_iz%2Fjz%2F1443019290316.pdf)

#### **Shodný součet výměry v Registru sadů a LPIS**

S ohledem na to, že jsou pro podporu VCS zohledňována data dvou registrů, je nutné, aby byl **součet výměr všech dílčích pěstebních ploch v rámci ovocného sadu dle Registru sadů shodný s výměrou odpovídajícího dílu půdního bloku evidovaného v LPIS**. Podle našeho předběžného zjištění však řada pěstitelů ovoce má výměry v obou registrech rozdílné, a mohli by tak mít problém při podávání žádosti. Proto bychom chtěli na tuto podmínku včas upozornit a vyzvat pěstitele ještě v předstihu před podáváním žádosti, aby tuto skutečnost zkontrolovali a případně včas provedli nápravu prostřednictvím Regionálních odborů SZIF-oddělení příjmu žádostí a LPIS a ÚKZÚZ-oddělení trvalých kultur, které provádí aktualizaci v evidenci ovocných sadů.

## VI. i) Zeleninové druhy s velmi vysokou pracností - § 25

### Novinky v roce 2017:

- Původní podpora pro čekanku salátovou byla novelou NV PP s účinností od r. 2017 rozšířena na celý rod čekanka. To mj. znamená, že kromě již podporované čekanky salátové (*Cichorium intybus*) a jejich *poddruhů* (*pukové*, *hlávkové*) lze v rámci této podpory pěstovat i štěrbák (*Cichorium endivia*), kam spadají dle morfologie listů 2 typy: *endívie kadeřavá* s bohatě vykrajovanými listy a *eskariol* s listy celokrajnými, který snáší i mrazy.

### Podpora se vztahuje na tyto druhy zelenin:

**Košťálová zelenina:** zelí hlávkové (v číselníku plodin je zvlášť uvedena varianta červené a bílé), kapusta hlávková, kapusta růžičková, květák, brokolice, kedluben.

**Kořenová zelenina:** mrkev, petržel kořenová, pastinák, celer bulvový, ředkvička, ředkev, řepa salátová.

**Plodová zelenina:** rajče, paprika, okurky nakladačky, okurky salátové.

**Cibulová zelenina:** cibule, šalotka, česnek, pór.

**Listová a stonková zelenina:** saláty, čekanka, pekingské zelí, celer řapíkatý, pažitka, chřest, reveň.

Druh zeleniny, na který je žádána dotace, pěstitel pěstuje s péčí řádného hospodáře. Pěstovaný druh je nutné primárně sklídit jako zeleninu, nikoli jako biomasu k energetickým, krmným či jiným účelům.

### **Podmínky způsobilosti - souhrn:**

- evidence v LPIS: ode dne doručení žádosti SZIF minimálně do 31. srpna příslušného kalendářního roku a minimálně po tuto dobu zemědělsky obhospodařovaná,
- pro chřest je kultura v LPIS: jiná trvalá kultura (J),
- minimální výměra: 1 ha standardní orné půdy, v případě chřestu 1 ha jiné trvalé kultury,
- součástí žádosti je doložení nákupu osiv nebo sadby dle jednotlivých druhů účetními nebo daňovými doklady (v případě, že není na dokladech uveden počet ks osiva, je nutné hmotnost osiva přepočítat podle minimálních hmotností tisíce semen HTS, které jsou uvedeny v příloze nařízení vlády na ks),
- množství zakoupeného osiva/sadby musí odpovídat potřebnému minimálnímu výsevu/výsadbě potřebné k osetí/osázení plochy zeleniny, na kterou je podána žádost,
- plochy udržovat v souladu s pravidly CC po celý kalendářní rok.

Neproazuje se objem produkce jako je tomu u ovoce, ale nákup osiva/sadby. Nakoupené osivo musí odpovídat hmotnosti osiva nebo počtu ks, které je potřeba na osetí ploch zelenin, uvedených v žádosti. K přepočtu hmotnosti na počet semen slouží přepočtové koeficienty minimální HTS. U většiny druhů zelenin se množství osiva udává v ks, případně

ve výsevních jednotkách, přičemž je uveden počet jedinců ve výsevni jednotce. Pokud jde o účetní doklad, lze uplatnit i zálohovou fakturu (např. u nákupu sadby pozdních zelenin, které se vysazují až po termínu podání žádosti).

Poskytuje se pouze jedna platba na plochu. Žadatel zařazuje konkrétní plochu do žádosti pouze 1x, ačkoliv na dané ploše může v průběhu roku pěstovat různé zeleniny několikrát. Zelenina musí být na ploše v minimální délce vegetační doby od data výsevu nebo výsadby, zároveň část pěstování musí probíhat v období po 1. červnu příslušného kalendářního roku. Minimální doba pěstování nebo výskytu posklizňových zbytků v tomto období je 10 kalendářních dní (viz příklad níže). Pokud jde o kontrolu výměry DPB nebo jeho části, za plochu způsobilou jsou považovány i nezbytně nutné manipulační plochy (souvratě, závlahové a sklizňové cesty v porostu).

Z výše uvedeného důvodu, poskytnutí pouze jedné platby na plochu, rovněž nelze poskytnout platbu na stejnou plochu, na kterou bylo požádáno v rámci zelenin s vysokou pracností (§ 26 NV PP).

Do plochy zemědělsky obhospodařovaná půdy, na které se nachází porost některé ze zelenin určených pro pěstování v rámci Dobrovolné podpory vázané na produkci, se započítává související manipulační prostor, který nesmí na začátku a konci řádků přesahovat 10 m a 20 m u níže vyjmenovaných skupin zeleninových druhů a šířku jednoho meziřadí, v nejvyšší započítatelné šířce 4,5 m, podél řad po obou stranách DPB se zeleninou. Pokud jde o kontrolu výměry DPB nebo jeho části, za plochu způsobilou jsou považovány i nezbytně nutné výše uvedené manipulační plochy (souvratě, závlahové a sklizňové cesty v porostu).

Pozn.: Systém je nastaven tak, aby byl v souladu s nastavením v IPZ.

#### **1. skupina s manipulačním prostorem 10 m:**

čekanka salátová, česnek, kedluben, okurka nakladačka, okurka salátová, paprika, pažitka, ředkvička, salát, ředkev, šalotka.

#### **2. skupina s manipulačním prostorem 20 m:**

brokolice, celer bulvový, celer řapíkatý, cibule, chřest, kapusta hlávková, kapusta růžičková, květák, mrkev, pastinák, pekingské zelí, petržel kořenová, pór, rajče, reveň, řepa salátová, zelí hlávkové.

**Příklad:**

| 15. 4. – 15. 5.  | 16. 5. – 1.6.   | Období po 1.6.<br>(+ min. 10 dnů)  | Minimální délka<br>vegetační doby  |
|--|---|--|--|
| <ul style="list-style-type: none"> <li>✓ Podávání žádostí (<i>nelze uplatnit zeleniny, které jsou v době podávání žádosti již sklizené</i>)</li> <li>✓ Založení porostů zeleniny<br/><i>př. ředkvičky: výsev 10.5. + uvedení tohoto data do žádosti</i></li> </ul> | <ul style="list-style-type: none"> <li>✓ Zpracování Jednotné žádosti Fondem</li> <li>✓ Výběr kontrolního vzorku pro kontroly na místě Fondem</li> </ul> | <ul style="list-style-type: none"> <li>✓ Druh zeleniny, na který byla podána žádost, je v tomto období stále fyzicky na místě (na zakresleném DPB), nebo se tam vyskytují <u>prokazatelné</u> posklizňové zbytky.</li> </ul> <p><i>Pozn.: Již v tomto období mohou proběhnout kontroly na místě.</i></p> | <ul style="list-style-type: none"> <li>✓ Druh zeleniny se musí na DPB vyskytovat po celou délku minimální vegetační doby;</li> </ul> <p><i>pro ředkvičky = 26 dní, počítáno ode dne výsevu uvedeného v Jednotné žádosti, tj. na pozemku do 4.6. + do 11. 6. by na pozemku měly zůstat prokazatelné posklizňové zbytky.</i></p> |

**Upozornění:**

Pokud žadatel má více než 10 ha orné půdy (kultura R), vztahuje se na něj podmínka diverzifikace plodin dle čl. 44 nařízení (EU) č. 1307/2013. Pak by na celé, jím obhospodařované výměře měl pěstovat 2 plodiny. Pokud má více než 30 ha pak by plodiny měly být 3. Diverzifikace plodin se nevztahuje na trvalé kultury (tj. v případě zelenin např. na chřest).

Z pohledu diverzifikace plodin jsou všechny brukvovité, tykvovité a lilkovité zeleniny se stejným druhovým názvem považovány pouze za jednu plodinu. V této souvislosti je třeba upozornit např. na brukvovité zeleniny, které mají shodný druhový název - brukev zelná (*Brassica oleracea*), kam mj. spadá 6 zeleninových druhů této podpory: zelí hlávkové, kapusta hlávková, kapusta růžičková, květák, brokolice, kedluben. Všechny tyto druhy jsou z hlediska diverzifikace plodin považovány za jednu plodinu. Pak musí pěstitel, který potřebuje uplatnit diverzifikaci plodin, vybrat do svého osevního postupu další plodinu/y s jiným druhovým názvem z výše uvedených čeledí nebo plodinu jiného botanického rodu. Ostatní zemědělské plodiny jsou pro účely diverzifikace totiž rozlišovány na úrovni rodového názvu a dále z pohledu, zda se jedná o jařinu či ozim. Příkladem takových dvou různých plodin z hlediska diverzifikace je cibule jarní a cibule zimní nebo česnek jarní a česnek ozimý. Jako ozim lze v podmínkách ČR pěstovat i salát ozimý, pór ozimý, či kapustu.

Diverzifikace plodin se nevztahuje na trvalé kultury – tj. v případě zelenin na chřest. Při splnění ostatních podmínek greeningu tak příslušnou platbu za greening obdrží žadatel automaticky, i když zásady diverzifikace nebude naplňovat.

Stanovené období pro kontrolu diverzifikace plodin je 1. června do 31. srpna. Více informací k těmto záležitostem je v kapitole Diverzifikace plodin (Část V. a)).

**Minimální počty vysázených nebo vysetých jedinců, včetně hmotnosti tisíce semen a minimální délka vegetační doby pro podporu na zeleninové druhy s velmi vysokou pracností**

| Druh zeleniny     | Minimální počet vysázených ks/ha         | Minimální počet vysetých ks/ha | Minimální hmotnost tisíce semen (g) | Minimální délka vegetační doby ve dnech |                 |
|-------------------|--|--------------------------------|-------------------------------------|---|-----------------|
|                   |  |                                |                                     | od výsadby (den)                        | od výsevu (den) |
| zelí hlávkové     | 25 000                                   | 35 000                         | 2,00                                | 57                                      | 87              |
| kapusta hlávková  | 20 000                                   | 45 000                         | 2,20                                | 62                                      | 92              |
| kapusta růžičková | 25 000                                   | 50 000                         | 2,90                                | 120                                     | 150             |
| květák            | 20 000                                   | 30 000                         | 2,30                                | 66                                      | 96              |
| brokolice         | 20 000                                   | 30 000                         | 2,65                                | 65                                      | 95              |
| kedluben          | 65 000                                   | 100 000                        | 3,00                                | 40                                      | 75              |
| mrkev             | x  | 800 000                        | 0,65                                | x                                       | 83              |
| petržel kořenová  | x  | 800 000                        | 0,90                                | x                                       | 95              |
| pastinák          | x  | 250 000                        | 2,30                                | x                                       | 140             |
| celer bulvový     | 50 000                                   | x                              | x                                   | 70                                      | x               |
| ředkvička         | x  | 1 000 000                      | 5,60                                | x                                       | 26              |
| ředkev            | x  | 120 000                        | 8,00                                | x                                       | 55              |
| řepa salátová     | 65 000                                   | 120 000                        | 11,00                               | 60                                      | 106             |
| rajče             | 8 000                                    | 16 000                         | 2,20                                | 70                                      | 100             |
| paprika           | 30 000                                   | x                              | x                                   | 90                                      | x               |
| okurky nakladačky | x  | 25 000                         | 16,00                               | x                                       | 62              |
| okurky salátové   | 15 000                                   | 25 000                         | 16,00                               | 76                                      | 100             |
| cibule            | 110 000 <sup>*)</sup> /500 <sup>*)</sup> | 625 000                        | 2,70                                | 50                                      | 80              |
| šalotka           | 110 000 <sup>**)</sup>                   | 500 000                        | 3,20                                | 75                                      | 90              |
| česnek            | 800 <sup>*)</sup>                        | x                              | x                                   | 70                                      | x               |
| pór               | 120 000                                  | 150 000                        | 2,30                                | 75                                      | 150             |
| saláty            | 50 000                                   | x                              | x                                   | 30                                      | x               |
| čekanka           | 50 000                                   | 50 000                         | 1,10                                | 75                                      | 105             |
| pekingské zelí    | 40 000                                   | x                              | x                                   | 50                                      | x               |
| celer řapíkatý    | 50 000                                   | x                              | x                                   | 78                                      | x               |
| pažitka           | 50 000 <sup>**)</sup>                    | 3 500 000                      | 0,65                                | 70                                      | 100             |
| chřest            | 15 000                                   | x                              | x                                   | celoročně                               | x               |
| reveň             | 4 000                                    | x                              | x                                   | celoročně                               | x               |

Vysvětlivka:

<sup>\*)</sup> V případě cibule a česneku jde o údaj v kg na 1 hektar.

<sup>\*\*)</sup> V případě cibule, šalotky a pažitky se jedná o počet balíčků na 1 ha; u těchto plodin může být v každém balíčku více než 1 ks rostlin.“.

Žadatel je povinen doložit spolu s JŽ účetní či daňový doklad prokazující nabytí osiva/sadby. Při plnění této podmínky obecně doporučujeme, aby byl použit doklad za aktuální či poslední účetní období. S ohledem na specifika jednotlivých plodin lze akceptovat např. u osiv zelenin doklady až 2 účetní období zpět, za předpokladu, že má osivo daného zeleninového druhu klíčivost 2 roky. Na druhou stranu v případě převážné většiny sadby zelenin lze



akceptovat pouze doklady aktuálního účetního období, vzhledem k tomu, že u sadby většiny zelenin není možná skladovatelnost. Výjimku tvoří např. česnek či cibule (sazečka), jejichž sadba může být nakupována v roce předcházejícím roku podání žádosti.

Pokud žadatel zakoupí osivo, ale následně sám vypěstuje sadbu, měl by předložit doklad o počtu ks sadby. K tomuto účelu lze využít tzv. vnitřní účetní doklady a pomocné účetní evidence, které jsou rovněž uznatelnými doklady (např. skladové karty). I v rámci podniku je tak možné doložit vypěstování vlastní sadby a počet ks.

Vzhledem k tomu, že účetní a daňové doklady mají být předkládány zároveň s JŽ, může nastat časový problém u doložení sadby některých pozdních zelenin. Toto je řešitelné např. s využitím tzv. zálohové faktury.

**Z důvodu přehlednější administrace jednotné žádosti o podporu zeleninových druhů s velmi vysokou a vysokou pracností (VVP a VP) v rámci dobrovolné podpory vázané na produkci (VCS) a s ohledem na potřebu evidence vlastní sadby zejména fyzických osob, přikládáme jednoduchý formulář pro pěstitele vlastní sadby.**

Pokud žadatel pěstuje vlastní sadbu a nevede podvojný účetnictví (tj. nemá k dispozici pomocné účetní evidence, např. skladové karty, apod.) je třeba, aby vyplnil příložený formulář a k němu doložil účetní/daňové doklady za osivo, včetně doložení klíčivosti osiva.

Dle vyplněného formuláře bude stanoven počet kusů vlastní sadby na plochu. Na základě formuláře a účetních/daňových dokladů za osivo bude dále zřejmé, kolik osiva bylo použito na sadbu v daném roce a kolik by případně zbylo na přímý výsev nebo do dalšího období.

**Vnitropodnikový doklad na výrobu vlastní sadby**

**Název firmy:**

**Adresa:**

**Zodpovědný pracovník:**

**IČ:**

**DIČ:**

Pro pěstitelskou sezonu roku 20\_\_ jsem nakoupil/a množství osiva, které uvádím níže v tabulce. Kopie účetních či daňových dokladů za nakoupené osivo přikládám jako přílohu tohoto dokumentu. Údaje o klíčivosti jsou uvedeny na účetních či daňových dokladech, nebo na samostatně přiložených dokumentech.

| Druh zeleniny | Množství<br>nakoupeného osiva<br>v ks (nebo přepočet na<br>ks) | Deklarovaná<br>klíčivost v % | Množství<br>vypěstovaných<br>sazenic v ks |
|---------------|--|------------------------------|---|
|               |  |                              |   |
|               |  |                              |   |
|               |  |                              |   |

V \_\_\_\_\_ , dne \_\_\_\_\_

*Razítko a podpis*

## **VI. j) Zeleninové druhy s vysokou pracností - § 26**

### **Podpora se vztahuje na tyto druhy zeleniny:**

**Lusková zelenina:** hrách zahradní (lze vybrat 2 hrachy: hrách zahradní dřeňový, případně i hrách zahradní cukrový), fazol zahradní.

**Plodová zelenina:** kukuřice cukrová, tykev (spadají sem tyto druhy tykve: tykev obecná (např. cuketa, patison, tykev špagetová), tykev velkoplodá (např. dýně Hokaido), tykev muškátová.

**Vyloučeny z možnosti podpor: tykev olejná (poddruh tykve obecné), tykev pomíchaná a tykev fíkolistá).**

**Listová zelenina:** špenát, celer naťový, petržel naťová.

Druh zeleniny, na který je žádána dotace, pěstitel pěstuje s péčí řádného hospodáře. Pěstovaný druh je nutné primárně sklídit jako zeleninu, nikoli jako biomasu k energetickým, krmným či jiným účelům.

### **Podmínky způsobilosti - souhrn:**

- registrace v LPIS: ode dne doručení žádosti SZIF minimálně do 31. srpna příslušného kalendářního roku a minimálně po tuto dobu zemědělsky obhospodařovaná,
- minimální výměra: 1 ha standardní orné půdy,
- součástí žádosti je doložení nákupu osiv nebo sadby dle jednotlivých druhů účetními nebo daňovými doklady (v případě, že není na dokladech uveden počet ks osiva, je nutné hmotnost osiva přepočítat podle minimálních hmotností tisíce semen HTS, které jsou uvedeny v příloze nařízení vlády pro PP na ks),
- množství zakoupeného osiva/sadby musí odpovídat potřebnému minimálnímu výsevku/výsadbě potřebné k osetí/osázení plochy zeleniny, na kterou je podána žádost,
- plochy udržovat v souladu s pravidly CC po celý kalendářní rok.

Neprokazuje se objem produkce jako je tomu u ovoce, ale nákup osiva/sadby. Nakoupené osivo musí odpovídat hmotnosti osiva nebo počtu ks, které je potřeba na osetí ploch zelenin, uvedených v žádosti. K přepočtu hmotnosti na počet semen slouží přepočtové koeficienty minimální HTS. U většiny druhů zelenin se množství osiva udává v ks, případně ve výsevních jednotkách, přičemž je uveden počet jedinců ve výsevní jednotce. Pokud jde o účetní doklad, lze uplatnit i zálohovou fakturu (např. u nákupu sadby pozdních zelenin, které se vysazují až po termínu podání žádosti).

Poskytuje se pouze jedna platba na plochu. Žadatel zařazuje konkrétní plochu do žádosti pouze 1x, ačkoliv na dané ploše může v průběhu roku pěstovat různé zeleniny několikrát. Zelenina musí být na ploše v minimální délce vegetační doby od data výsevu nebo výsadby, zároveň část pěstování musí probíhat v období po 1. červnu příslušného kalendářního roku. Minimální doba pěstování nebo výskytu posklizňových zbytků v tomto období je 10 kalendářních dní (viz příklad níže).

Z výše uvedeného důvodu poskytnutí pouze jedné platby na plochu rovněž nelze poskytnout platbu na stejnou plochu, na kterou bylo požádáno v rámci zelenin s velmi vysokou pracností (§ 25 NV PP).

Obdobně, pokud si žadatel požádá na podporu hrachu zahradního, nelze poskytnout podporu na hrách zahradní z titulu bílkovinných plodin.

Do plochy zemědělsky obhospodařované půdy, na které se nachází porost některé ze zelenin určených pro pěstování v rámci Dobrovolné podpory vázané na produkci, se započítává související manipulační prostor, který nesmí na začátku a konci řádků přesahovat 10 m a 20 m u níže vyjmenovaných skupin zeleninových druhů a šířku jednoho meziřadí, v nejvyšší započitatelné šířce 4,5 m, podél řad po obou stranách DPB se zeleninou. Pokud jde o kontrolu výměry DPB nebo jeho části, za plochu způsobilou jsou považovány i nezbytně nutné výše uvedené manipulační plochy (souvratě, závlahové a sklizňové cesty v porostu). Pozn.: Systém je nastaven tak, aby byl v souladu s nastavením v IPZ.

### 1. skupina s manipulačním prostorem 10 m:

fazol zahradní, hrách zahradní, petržel naťová, špenát, tykev

### 2. skupina s manipulačním prostorem 20 m:

celer naťový, kukuřice cukrová

#### Příklad:

| 15. 4. – 15. 5.  | 16. 5. – 1.6.   | Období po 1.6.<br>(+ min. 10 dnů)  | Minimální délka<br>vegetační doby  |
|--|---|--|--|
| <ul style="list-style-type: none"> <li>✓ Podávání žádostí žadatelem<br/><i>(nelze uplatnit zeleniny, které jsou v době podávání žádosti již sklizené)</i></li> <li>✓ Založení porostu zeleniny:<br/><i>př. fazol zahradní: výsev 20.5.<br/>+ uvedení tohoto data do žádosti</i></li> </ul> | <ul style="list-style-type: none"> <li>✓ Zpracování Jednotné žádosti Fondem</li> <li>✓ Výběr kontrolního vzorku pro kontroly na místě Fondem</li> </ul> | <ul style="list-style-type: none"> <li>✓ Druh zeleniny, na který byla podána žádost, je v tomto období stále fyzicky na místě (na zakresleném DPB) nebo se tam vyskytují <u>prokazatelné</u> posklizňové zbytky</li> </ul> | <ul style="list-style-type: none"> <li>✓ Druh zeleniny se musí na DPB vyskytovat po celou délku minimální vegetační doby;<br/><i>pro fazol = 65 dní; počítáno ode dne výsevu uvedeného v Jednotné žádosti, tj. do 23.7.</i></li> </ul> |

#### Upozornění:

Pokud žadatel má více než 10 ha orné půdy (kultura R), vztahuje se na něj podmínka diverzifikace plodin dle čl. 44 nařízení (EU) č. 1307/2013. Pak by na celé, jím obhospodařované výměře měl pěstovat 2 plodiny. Pokud má více než 30 ha pak by plodiny měly být 3. Diverzifikace plodin se nevztahuje na trvalé kultury.

Z pohledu diverzifikace plodin jsou všechny brukvovité, tykvovité a lilkovité zeleniny se stejným druhovým názvem považovány pouze za jednu plodinu. Z tohoto důvodu je třeba upozornit např. na tykvovité zeleniny, které tvoří jednu z výjimek, kdy se v rámci rodu tykev může pěstovat několik druhů tykví a každý z těchto druhů, například tykev obecná, tykev velkoplodá, tykev muškátová budou z hlediska diverzifikace plodin považovány za tři jednotlivé plodiny. To se však již netýká jejich podruhů a odrůd. Například cuketa a patizon patří botanicky pod tykev obecnou a jsou tudíž považovány za jednu plodinu. Pak musí pěstitel, který potřebuje uplatnit diverzifikaci plodin, vybrat do svého osevního postupu další plodinu/y s jiným druhovým názvem z výše uvedených čeledí nebo plodinu jiného botanického rodu. Ostatní zemědělské plodiny jsou pro účely diverzifikace totiž rozlišovány na úrovni rodového názvu a dále z pohledu, zda se jedná o jařinu či ozim. Příkladem takových dvou různých plodin z hlediska diverzifikace je špenát jarní a špenát ozimý.

Stanovené období pro kontrolu diverzifikace plodin je od 1. června do 31. srpna.

Více informací k těmto záležitostem je v kapitole Diverzifikace plodin (Část V. a)).

**Minimální počty vysázených nebo vysetých jedinců, včetně hmotnosti tisíce semen a minimální délka vegetační doby pro podporu na zeleninové druhy s vysokou pracností**

| Druh zeleniny                                  | Minimální počet vysázených ks/ha | Minimální počet vysetých ks/ha | Minimální hmotnost tisíce semen (g) | Minimální délka vegetační doby ve dnech |                 |
|--|----------------------------------|--------------------------------|-------------------------------------|---|-----------------|
|  |                                  |                                |                                     | od výsadby (den)                        | od výsevu (den) |
| hrách zahradní                                 | x                                | 900 000                        | 110,00                              | x                                       | 60              |
| fazol zahradní                                 | x                                | 200 000                        | 150,00                              | x                                       | 65              |
| tykev (kromě t. fíkolisté, olejně a pomíchané) | 5 000                            | 5 000                          | 75,00                               | 60                                      | 90              |
| kukuřice cukrová                               | x                                | 50 000                         | 150,00                              | x                                       | 72              |
| špenát   | x                                | 900 000                        | 8,00                                | x                                       | 38              |
| celer naťový                                   | 50 000                           | x                              | x                                   | 70                                      | x               |
| petržel naťová                                 | 65 000 <sup>*</sup> )            | 1 000 000                      | 1,00                                | 60                                      | 87              |

**Vysvětlivka:** V případě petržele naťové se jedná o počet balíčků na 1 ha; u této plodiny může být v každém balíčku více než 1 ks rostlin.

## Příklad přepočtu hmotnosti osiva na dle HTS na ks

### Fazol zahradní

|                      |                           |         |
|----------------------|---------------------------|---------|
| Nakoupené osivo:     | 35 000g .....             | X ks    |
| HTS:                 | 150g.....                 | 1000 ks |
|                      | <u>X=233 333 ks semen</u> |         |
| Min. počet vysetých: | 200 000 ks .....          | 1 ha    |
|                      | 233 333_ks.....           | X ha    |
|                      | <u>X=1,17 ha</u>          |         |

Nakoupené osivo vystačí na **1,17 ha**. Na základě tohoto čísla lze určit, zda nakoupené osivo bylo dostačující pro osetí plochy, na kterou žadatel požádal o podporu.

Žadatel je povinen doložit spolu s JŽ účetní či daňový doklad prokazující nabytí osiva/sadby. Při plnění této podmínky obecně doporučujeme, aby byl použit účetní doklad za aktuální či poslední účetní období. S ohledem na specifika jednotlivých plodin lze akceptovat např. u osiv zelenin doklady až 2 účetní období zpět, za předpokladu, že má osivo daného zeleninového druhu klíčivost 2 roky. Na druhou stranu v případě sadby převážně většiny zelenin lze akceptovat pouze doklady aktuálního účetního období, vzhledem k tomu, že u sadby většiny zelenin není možná skladovatelnost.

Pokud žadatel zakoupí osivo, ale následně sám vypěstuje sadbu, měl by předložit doklad o počtu ks sadby. K tomuto účelu lze využít tzv. vnitřní účetní doklady a pomocné účetní evidence, které jsou rovněž uznatelnými doklady (např. skladové karty). I v rámci podniku je tak možné doložit vypěstování vlastní sadby a počet ks.

Vzhledem k tomu, že účetní a daňové doklady mají být předkládány zároveň s JŽ, může nastat časový problém u doložení sadby některých pozdních zelenin. Toto je řešitelné např. s využitím tzv. zálohové faktury.

Z důvodu přehlednější administrace jednotné žádosti o podporu zeleninových druhů s velmi vysokou a vysokou pracností (VVP a VP) v rámci dobrovolné podpory vázané na produkci (VCS) a s ohledem na potřebu evidence vlastní sadby zejména fyzických osob, přikládáme jednoduchý formulář pro pěstitele vlastní sadby.

Pokud žadatel pěstuje vlastní sadbu a nevede podvojný účetnictví (tj. nemá k dispozici pomocné účetní evidence, např. skladové karty, apod.) je třeba, aby vyplnil příložený formulář a k němu doložil účetní/daňové doklady za osivo, včetně doložení klíčivosti osiva.

Dle vyplněného formuláře bude stanoven počet kusů vlastní sadby na plochu. Na základě formuláře a účetních/daňových dokladů za osivo bude dále zřejmé, kolik osiva bylo použito na sadbu v daném roce a kolik by případně zbylo na přímý výsev nebo do dalšího období.

**Vnitropodnikový doklad na výrobu vlastní sadby**

**Název firmy:**

**Adresa:**

**Zodpovědný pracovník:**

**IČ:**

**DIČ:**

Pro pěstitelskou sezonu roku 20\_\_ jsem nakoupil/a množství osiva, které uvádím níže v tabulce. Kopie účetních či daňových dokladů za nakoupené osivo přikládám jako přílohu tohoto dokumentu. Údaje o klíčivosti jsou uvedeny na účetních či daňových dokladech, nebo na samostatně přiložených dokumentech.

| <b>Druh zeleniny</b> | <b>Množství<br/>nakoupeného osiva<br/>v ks (nebo přepočet na<br/>ks)</b> | <b>Deklarovaná<br/>klíčivost v %</b> | <b>Množství<br/>vypěstovaných<br/>sazenic v ks</b> |
|----------------------|--|--------------------------------------|--|
|                      |  |                                      |  |
|                      |  |                                      |  |
|                      |  |                                      |  |

V \_\_\_\_\_ , dne \_\_\_\_\_

*Razítko a podpis*

**VI. k) Chmel - § 21**

**Podmínky způsobilosti - souhrn:**

- evidence v LPIS a v evidenci chmelnic: ode dne doručení žádosti SZIF minimálně do 20. srpna příslušného kalendářního roku,
- minimální výměra: 1 ha chmelnice,
- chmelnice musí být zemědělsky obhospodařovaná a musí zde být pěstován chmel,
- plochy udržovat v souladu s pravidly CC po celý kalendářní rok.

**Upozornění:**

V případě, že se výměra chmelnice v LPIS neshoduje s výměrou v evidenci chmelnic, do žádosti je nutné deklarovat nižší výměru.

Do plochy chmelnice se započítává související manipulační prostor, který nesmí přesahovat 8 metrů na začátku a na konci řad a tvoří součást cesty.