

Ročník 7 • Číslo 1  
Duben 2012

# Zpravodaj

Krajského informačního střediska Pardubického kraje  
pro zemědělství a venkov



Vybíráme z obsahu:

**Zemědělství očima politiků • Potravinářské soutěže 2012 •  
Aktuality • Nabídka služeb • Inzerce**



CELOSTÁTNÍ SÍŤ PRO VENKOV



MINISTERSTVO ZEMĚDĚLSTVÍ



PARDUBICKÝ KRAJ



# Vážení,

opět se k Vám dostává nové vydání zpravodaje AGROVENKOVA, o. p. s. Pardubického kraje. Je to období, kdy se opět vyhlašují v Pardubickém kraji potravinářské soutěže pro rok 2012 a to již 3. ročník „**Regionální potraviny**“, jehož hlavním organizátorem je Ministerstvo zemědělství a SZIF Praha. Současně se vyhlašuje již VI. ročník soutěže „**MLS Pardubického kraje**“. Vítězné výrobky obou soutěží odborná komise vybere dne 15. května 2012 a po té bude následovat několik prezentací v rámci kraje. Uvádím ty podstatné termíny a současně na ně tímto zvu co nejšířší spotřebitelskou veřejnost. První prezentace proběhne 19. 5. až 20. 5. u příležitosti známé „Kopečkové puti“ v Letohradě. Další 23. 6. v Holicích na tradičních Holických dnech a 4. 8. ve Svratouchu na setkání rodáků. Hlavní prezentace „Regionální potraviny“ proběhne 30. 8. až 4. 9. v Českých Budějovicích na známé zemědělské výstavě „Země živitelka“ a prezentace vítězných výrobků MLSu, ale i Regionální potraviny na pardubickém závodišti dne 8. 9. jako doprovodný program Mezinárodní výstavy „Koně v akci“, která se letos koná pod názvem „Něžná jízda“. Tradičně také proběhne hlasovací soutěž spotřebitelské veřejnosti.

Záštitu nad oběma soutěžemi převzal hejtman Pardubického kraje Mgr. Radko Martínek a prezident Agrární komory ČR Ing. Jan Veleba.

Význam takových to soutěží pro občany není nutné opakovat, konají se v různé formě prakticky ve všech krajích ČR. Občané svým zájmem jasně dávají najevo, že mají zájem o kvalitní české potraviny a speciální výrobky. Tyto soutěže jsou organizačně, ale i finančně poměrně náročné.

Je chvála hodné, že jsou i finančně, zvláště „Regionální potravina“ podporovány Ministerstvem zemědělství. Na druhé straně se toto ministerstvo neumí razantně postarat proti dovozu v mnoha případech „odpadků“, co je v supermarketech občanům nabízeno. Kontrolní orgány, ale i MZe pouze konstatují, ale téměř spotřebitele nechrání. Stačí jen za poslední období připomenout, dioxinová prasata a vejce z Německa, salmonelová kuřata z Polska, obrovsky široká škála výrobků s průmyslovou solí z Polska, přebalované a myté sýry, salámy, saláty a podobně. Bylo konstatováno, že se jedná o selhání jedince. Osobně jsem přesvědčen o opaku, protože martety podceňují snižující se koupěschopnost obyvatelstva. Jak k tomu přijdou výrobci, účastníci soutěží, ale i ostatní, kteří vše a poctivě dodržují a spotřebitelům garantují kvalitní a široký sortiment výrobků. Alespoň se v poslední době probudila ČOI a provedla několik konkrétních zjištění. Jsem osobně přesvědčen, že s ohledem na rozsah a sortiment a tím možnost pokusů o „švindlování“, že by v každém supermarketu měl být každodenně účasten pracovník kontrolního orgánu jako je Česká potravinářská inspekce. Namátkové kontroly vedou stejně k pokušení, zákazníka kdykoliv a čímkoliv klamat, tak jak jsme toho svědky za poslední období, protože na prvním je byznys a ne spokojený spotřebitel. Je rovněž nutné, aby klamaní spotřebitelé více na takových místech nenakupovali.

Z těchto důvodů bychom měli české výrobce ještě více podporovat a vytvářet jim k tomu ještě lepší podmínky.

VÁCLAV KOBLÍŽEK

PŘEDSEDA SPRÁVNÍ RADY AGROVENKOV O.P.S.

# Kam ministerstvo vede české zemědělství

Zemědělci našeho okresu jsou významnými chovateli hospodářských zvířat, a proto se značnými obavami sledujeme kroky vlády a MZe, vedoucí k omezení podpory komodit živočišné výroby. Máme na mysli plánované nevyplacení TOP-UP, významné snížení podpor mléčného skotu dle čl. 68, zrušení národních dotací na výkup kadaverů aj.

Nemůžeme, právě v naší oblasti, dále přehlížet k likvidaci sektoru živočišné výroby. Víme totiž, že například u hlavního zaměstnavatele na venkově tj. v chovu mléčného skotu, země na stejné mlék. úrovni např. Německo, Dánsko, Holandsko se dotačně připravují na rozšíření trhu po plánovaném zrušení mléčných kvót. U nás se chováme zcela opačně u mléčného skotu plánujeme v současném nastavení snížení dotací o desítky procent a stejně tak byl postižen v posledním období i chov masného skotu.

Prosíme a žádáme, aby celá záležitost byla zvážena. Domníváme se, že situace je už 5 minut po dvanácté a jestliže to se strukturou našeho zemědělství myslíme vážně, není možné letos dále snižovat jakoukoliv podporu na jakémkoliv úseku ŽV.

Další případné snížení národních podpor povede k dalšímu snížení živočišné produkce, s následkem nevratného útlumu výroby, k významnému snížení zaměstnanosti a k dalšímu předání tvorby přidané hodnoty do starých zemí.

Jsme přesvědčeni, že v současném stavu požadavek na srovnání dotace se zahraničím. U cílových komodit už není jen v zájmu zbytku zemědělských chovatelů, ale i v zájmu českého zpracovatelského průmyslu, v zájmu české krajiny, zejména jak ukazují události posledního období, v zájmu českých spotřebitelů a v zájmu jejich kvalitních a levných potravin.

Je jasné vidět, že potravinová soběstačnost v dnešním světě rozkolísaného klimatu a ekonomik nabývá na váze.

Jsme přesvědčeni, že zemědělci racionálně akceptovali významné snížení TOP-UP za rok 2010–2011 náš příspěvek do rozpočtu, ale další příspěvek je národohospodářsky a politicky krátkozraký a v konečném dlouhodobém dopadu združující naši zemi.

V souvislosti s dalšími opatřeními vlády, jako je zvýšení DPH u potravin, zrušení vratky spotřební daně, omezení výroby protierozními opatřeními nebo plánovanou úpravou nitrátové směrnice, připravovaným zrušením mléčných kvót v roce 2015 se tak administrativními zásahy snižuje naše konkurenceschopnost ještě dříve, než bude uvedena nová zemědělská politika EU s nevyjasněnými hrozbami, jako je zastropování plateb, ozeleňování atd. a to již nemluvíme o podporách jednotlivých výrobců a výrobků v jednotlivých státech EU.

Vedle již proinvestovaných značných prostředků máme obavy investovat do odvětví živočišné výroby. Jsme přesvědčeni, že útlum živočišné výroby povede k omezení i zpracovatelského průmyslu a konečným výsledkem bude nárůst nezaměstnanosti.

Požadujeme, aby se situace řešila ihned, přičemž není východisko řešit jeden citlivý sektor v ŽV na úkor druhého.

Dále požadujeme, aby na sektor ŽV bylo významně pohlíženo i při vyjednávání o nové rozpočtové politice na léta 2014–2020. Domníváme se, že i z pohledu ŽV, by i v definici aktivního zemědělce měl být zohledněn vedle podílu zemědělských tržeb i podíl pracovníků v zemědělství.

Jsme přesvědčeni, že v dnešní ekonomicky propojené Evropě, musíme zejména u citlivých komodit citlivě sledovat stav všech podpor, které do těchto citlivých sektorů putují u našich hlavních obchodních partnerů, tj. v Německu, Polsku (a často se jedná o několikanásobně vyšší dotace než u nás).

**Prosíme i žádáme, aby i v našem českém prostoru jsme k citlivým zemědělským komoditám přistupovali dlouhodobě odpovědně a opravdu citlivě.**

VALNÁ HROMADA AGRÁRNÍ KOMORY,  
ÚSTÍ NAD ORLICÍ, DNE 5. 4. 2012

INZERCE ▼

## Pardubický perník **Jarmila Janurová – JaJa**

Naše firma je známá výrobou a prodejem zdobeného perníku, perníkových dezertů, perníkových minidezertů, výrobků z cukrářské hmoty v malém množství trvanlivé pečivo. Na trhu působíme 21 let. Jako živnostnice jsem získala několik ocenění. Letos živnost zaměníme za společnost s.r.o. pod názvem „JaJa Pardubice s.r.o.“. Pokud nás nic nezdrží, přeměna nastane k 1. 5. 2012, adresa zůstává stejná.

V posledních dvou měsících se naše výroba zabývala výrobou velikonočních výrobků, hlavně perníkových vajíček zdobených různou technikou. Potýkali jsme se s nedostatkem vajec jak slepičích, tak jsme nedokázali pokrýt poptávku perníkových vajíček zdobených plastickou technikou. Každou sezonu připravujeme pro naše zákazníky novinky, letošní novinka velmi oslovila, ale naše výrobní kapacita nestačila uspokojit tak velký zájem. Pro nás pro příští rok zbývá úkol zaměřit se na tuto novinku.

Vrátili jsme se do výroby celoročních výrobků, kde připravujeme také novinky jak ve zdobeném perníku, tak v perníkových dezertech a nově se na našich pultech objevují „České buchtý“, které si získávají velkou oblibu pro svoji velmi dobrou kvalitu, s náplněmi švestkovou, tvarohovou, povidlovou, makovou a jablkovou. Známost základní recepturu na buchtý jsme přepracovali tak, aby byl výrobek žádaný. Nepoužíváme žádné zlepšující prostředky, držíme se tradice.

„České buchtý“ nabízíme zatím pouze ve dvou prodejnách „Pardubický perník“, Tř. 17. listopadu v Pardubicích a v prodejně ve výrobě ve Svítkově. Jsme držitelé Certifikátu „Český výrobek“, perník vyrábíme pod ochrannou známkou „Pardubický perník“ i logo firmy „JaJa“ je chráněno průmyslovým vlastnictvím.

Důležitý je pro nás zákazník, proto vás rádi uvítáme a obslužíme v našich prodejnách a seznámíme s novinkami.

Jarmila Janurová – JaJa • Přerovská 536 • 530 06 Pardubice • [www.pardubickypernik.cz](http://www.pardubickypernik.cz)



# Některé návrhy Evropské komise by mohly mít fatální důsledky pro naše zemědělce

Špičky českého zemědělství jednaly v pardubickém Domě techniky o návrhu Evropské komise na reformu Společné zemědělské politiky pro období 2014–2020. Na odborné konferenci nechyběl ani Václav Kroutil, radní Pardubického kraje zodpovědný za životní prostředí, zemědělství a venkov.

Prezident Agrární komory ČR Jan Veleba ve svém úvodním příspěvku upozornil, že nové rozpočtové období zásadně ovlivní další vývoj zemědělství a potravinářství. „Na konferenci panovala shoda na nutnosti společného postupu při prosazování zájmů České republiky. Některé návrhy Komise by totiž mohly mít fatální důsledky pro naše zemědělce,“ uvedl radní Kroutil. Podle viceprezidenta agrární komory Jindřicha Šnejdrly návrh obsahuje zrušení tzv. mléčných kvót v roce 2015, které by znamenalo výrazné zvýšení rizika dovozů mléčných výrobků a ohrozilo konkurenceschopnost českých chova-

telů. „Všichni máme navíc v živé paměti, jak to v minulosti dopadlo s cukrovary,“ připomněl radní Kroutil.

Obavy odborníků na zemědělství potvrzuje také bilance agrárního zahraničního obchodu. Ještě v roce 1993 převyšoval vývoz nad dovozem o 779 milionů korun. Bilance zemědělského zahraničního obchodu v loňském roce je však výrazně záporná. Dovoz převážil vývoz o 34,7 miliard korun. Problémy lze vidět také ve struktuře osevních postupů, kdy se pouze na devíti procentech půdy pěstují plodiny, které prospívají krajíně a zároveň vytváří pracovní místa. „Společným úkolem všech zainteresovaných stran by mělo

být nalezení správné míry mezi výrobou, životním prostředím a venkovem. Prostředky z Evropské unie musí být alokovány tak, aby se zvyšovala konkurenceschopnost našeho zemědělství. Toho však dosáhneme pouze se vzdělanými a kvalifikovanými odborníky. Pardubický kraj proto klade důraz na vzdělávání zemědělců. Je prvním regionem, který má uzavřenou sektorovou dohodu, která prohloubí spolupráci odborných potravinářských a zemědělských škol s agrární komorou, zemědělským svazem a dalšími členskými organizacemi,“ seznámil přítomné s další rovinou problému radní Pardubického kraje.

Dalším rizikovým místem navržené reformy Společné zemědělské politiky spočívá v zavedení povinného systému tzv. ozelenění (greening). „V takovém případě by muselo být sedm procent zemědělské půdy podniku, který je příjemcem přímé platby, zařazeno mimo produkci. To by mohlo skutečně ohrozit jeho ekonomickou životaschopnost. Na jednání zaznělo, že Česká republika bude místo povinného systému ozelenění prosazovat princip dobrovolnosti,“ doplnil Kroutil.

První ze čtyř odborných seminářů na téma reformy Společné zemědělské politiky (2014–2020) uspořádaly Agrární komora ČR ve spolupráci se Zemědělským svazem ČR, Potravinářskou komorou ČR a Českomoravským svazem zemědělských podnikatelů za podpory Programu rozvoje venkova.

ZDROJ: PARDUBICKÝ KRAJ



# Vyhlášení soutěže MLS Pardubického kraje 2012

Krajské informační středisko AGROVENKOV, o.p.s. ve spolupráci s Pardubickým krajem a pod záštitou prezidenta Agrární komory České republiky Ing. Jana Veleby a hejtmána Pardubického kraje Mgr. Radko Martínka vyhláší VI. ročník soutěže potravinářských výrobků **MLS Pardubického kraje 2012** v kategoriích

## I. Mlýnské, pekárenské a cukrářské výrobky • II. Mléko a mléčné výrobky III. Maso a masné výrobky • IV. Výrobky z medu a ostatní



Výrobci mohou své výrobky přihlašovat do 10. května 2012 na adresu:  
**AGROVENKOV, o.p.s., Tvardkova 1191, 562 01 Ústí nad Orlicí v obálce s označením:  
MLS Pardubického kraje – přihláška.**

Metodika a přihláška s přílohami je k dispozici na webových stránkách  
[www.agrovenkov.cz](http://www.agrovenkov.cz) / potravinářský výrobek pardubického kraje.

**Každý soutěžící zajistí předání přihlášených výrobků k hodnocení odborné komisi, a to dne 15. května 2012 od 8.00 do 10.00 hod. na adresu: Dostihový spolek, a.s., Pražská 607, 530 02 Pardubice, závodíště – tribuna D, vchod A, II. p., č. dv. 208.**

Slavnostní předání značky „MLS Pardubického kraje“ oceněným producentům proběhne dne 6. června 2012 v prostorách pardubického zámku. Ocenění a označení Potravinářský výrobek Pardubického kraje 2012 „MLS Pardubického kraje“ uděluje hejtmán Pardubického kraje Mgr. Radko Martínek a předseda správní rady AGROVENKOVA Václav Koblížek.

Oceněné výrobky a jejich producenti, kromě možnosti využívat značku „MLS Pardubického kraje“, získají i značnou mediální podporu a možnost prezentace při ochutnávkových a prodejních akcích v regionu Pardubického kraje.

Veřejná spotřebitelská soutěž „MLS Pardubického kraje 2012“ se uskuteční u příležitosti konání 14. Mezinárodní výstavy koně v akci dne 8. 9. 2012 na dostihovém závodě v Pardubicích, kde spotřebitelé vyberou svůj nejlepší výrobek.

Bližší informace na tel. 731 471 711 – Ing. Vladimír Šabata, 739 055 928 – Václav Koblížek

Ing. Václav Kroutil, radní Pardubického kraje

Václav Koblížek, AGROVENKOV, o.p.s.

## Vyhlášení soutěže Regionální potravina Pardubického kraje 2012

AGROVENKOV, obecně prospěšná společnost Pardubického kraje ve spolupráci s Radou Pardubického kraje a krajským úřadem, vyhláší na základě předloženého projektu soutěž **REGIONÁLNÍ POTRAVINA PARDUBICKÉHO KRAJE**.

Celostátní soutěž s názvem Regionální potravina vyhlásilo Ministerstvo zemědělství. Cílem této soutěže je podpořit malé a střední potravinářské provozy a nejlepšími potravinářskými výrobky, které budou splňovat požadované parametry, dle dané metodiky, udělit značku **Regionální potravina Pardubického kraje**.

Soutěžít mohou potravinářské výrobky v těchto kategoriích:

- 1. Masné výrobky tepelně opracované, včetně uzených mas** (šunkový salám, gothajský salám, párky, špekáčky, šunky, tlačenka, jitrnice, slanina, grilovací klobásy, uzená kolena, paštiky apod.)
- 2. Masné výrobky trvanlivé** (fermentované a tepelně opracované výrobky – poličan, paprikáš, vysočina, herkules, turistický salám, lovecký salám, klobásy, sušené šunky apod.)
- 3. Sýry včetně tvarohu** (přírodní, tavené a syrovátkové sýry a tvarohy)
- 4. Mléčné výrobky ostatní** (mléko, kysané mléčné výrobky, máslo apod.)
- 5. Pekařské výrobky, včetně těstovin**
- 6. Cukrářské výrobky, včetně cukrovinek**
- 7. Alkoholické a nealkoholické nápoje**
- 8. Ovoce a zelenina v čerstvé nebo zpracované formě**
- 9. Ostatní** (med, lahůdkářské výrobky, skořápkové plody apod.)



Na území Pardubického kraje bude tuto soutěž organizovat AGROVENKOV, obecně prospěšná společnost. Výrobci potravin, kteří patří do skupiny malých nebo středních podniků a jejich výrobek je zcela vyroben na území Pardubického kraje a je nejméně ze 70 % vyroben z tuzemských surovin, mohou své výrobky přihlašovat do soutěže Regionální potravina Pardubického kraje **do 10. května 2012** na adresu:  
**AGROVENKOV, o.p.s., Tvardkova 1191, 562 01 Ústí nad Orlicí v obálce s označením: Regionální potravina Pardubického kraje – přihláška.**

**Přihláška je jednotná pro obě soutěže. Na přihlášce výrobku označte křížkem, do které soutěže výrobek přihlašujete.**

Oceněné výrobky a jejich producenti kromě možnosti využívat značku Regionální potravina Pardubického kraje získají zdarma i značnou mediální podporu pro oceněné výrobky a možnost prezentovat zdarma tyto výrobky při ochutnávkových a prodejních akcích.

Slavnostní předání značky Regionální potravina oceněným producentům proběhne na zámku v Pardubicích dne 6. června 2012.

**Metodiku a přihlášku s přílohami najdete na webových stránkách Krajského informačního střediska Pardubického kraje [www.agrovenkov.cz](http://www.agrovenkov.cz).**

**Soutěžící zajistí předání přihlášených výrobků k hodnocení odborné komisi dne 15. května 2012 od 8.00 do 10.00 hodin na adrese: Dostihový spolek, a.s., Pražská 607, 530 02 Pardubice, závodíště tribuna D, vchod A, II. p., č. dv. 207.**

Věříme, že tato soutěž podpoří zájem českých spotřebitelů o kvalitní regionální potraviny a přispěje ke zvýšení prodeje těchto potravin.

Bližší informace na tel. 731 471 711 – Ing. Vladimír Šabata, 739 055 928 – Václav Koblížek

Ing. Václav Kroutil, radní Pardubického kraje

Václav Koblížek, AGROVENKOV, o.p.s.

# Jarní „Selské trhy“ v Pardubickém pivovaru znovu otevřeny

**Pardubický pivovar v sobotu 24. března opět ožije Selskými trhy. Ty budou stejně jako v loňském roce probíhat ve spolupráci s Regionální agrární komorou Pardubického kraje a budou se opakovat každou sobotu.**

Poprvé proběhly Selské trhy na podzim roku 2010 a vzhledem k tomu, že vyvolaly pozitivní ohlasy jak u prodejců, tak u samotných návštěvníků, rozhodl se Pardubický pivovar v jejich organizování pokračovat. „*Naším cílem bylo zavést tradici trhů, kde si lidé budou moci koupit čerstvé české potraviny v příjemném prostředí areálu pivovaru. A to se nám myslím podařilo.*“ říká ředitel Pardubického pivovaru Jan Kvasnička.

Selské trhy budou probíhat každou sobotu od osmi do dvanácti hodin a návštěvníci si zde budou moci vybrat z široké nabídky sezónního ovoce a zeleniny. Představí se také prodejci sýrů a jiných mléčných výrobků, místní řezníci se svými masnými a uzenářskými výrobky, sladké i slané pečivo, chléb, med, mošty, ale také květiny, bylinky a mnoho dalšího. Bude připraven i stánek s občerstvením a pivem Pernštejn.

Pro návštěvníky, kteří přijedou vlastním automobilem, bude připraveno bezplatné parkování přímo v areálu pivovaru.

**Těšíme se na Vás v sobotu 24. 3. 2012 v areálu Pardubického pivovaru.**

**SELSKÉ TRHY**  
v Pardubickém pivovaru

Produkty od regionálních výrobců

od 24.3. 2012  
každou sobotu  
od 8:00 do 12:00

- DOMÁCÍ KVALITA
- TRADIČNÍ VÝROBA
- ČERSTVÉ PRODUKTY

PERNŠTEJN  
OZZOBIR  
TAXIS  
Český rozhras PARDUBICE  
AGROKONTO

**PERNŠTEJNSKÝ ROK**

Akce v Pardubickém pivovaru:

**28.4.2012**  
Čarodějnický slet

**1.9.2012**  
Pernštejnské pивní slavnosti

Vítej z Pernštejna

# Hodnocení porušení standardu GAEC 2 v roce 2012

Dne 29. 3. 2012 byla na jednání Monitorovacího výboru Cross Compliance schválena hodnotící tabulka ke standardu GAEC 2 pro silně erozně ohrožené (SEO) a mírně erozně ohrožené (MEO) plochy.

## Standard GAEC 2

Žadatel na ploše půdního bloku, popřípadě jeho dílu, označené v evidenci půdy jako půda:

**a) Silně erozně ohrožená** – zajistí, že se nebudou pěstovat širokořádkové plodiny kukuřice, brambory, řepa, bob setý, sója a slunečnice. Porosty obilnin a řepky olejné na takto označené ploše budou zakládány s využitím půdoochranných technologií, zejména setí

do mulče, nebo bezorebné setí. V případě obilnin nemusí být dodržena podmínka půdoochranných technologií při zakládání porostů pouze v případě, že budou pěstovány s podsevem jetelovin.

**b) Mírně erozně ohrožená** – zajistí, že širokořádkové plodiny kukuřice, brambory, řepa, bob setý, sója a slunečnice budou zakládány pouze s využitím půdoochranných technologií.

Hodnotící tabulka je platná pro rok 2012 a bude publikována v Průvodci zemědělce kontrolou podmíněnosti, který je od poloviny dubna 2012 k dispozici v elektronické podobě na webových stránkách MZe.

Maximální počet „trestných bodů“ za porušení standardu GAEC 2 je 42, to znamená pro žadatele možné snížení objemu dotací SAPS + AEO + LFA o 5 %.

Pokud součet „trestných bodů“ v kolonkách hodnotící tabulky rozsah + závažnost + trvalost dosáhne:

5–16 bodů → snížení o 1 %  
Σdotace SAPS + AEO + LFA

17–33 bodů → snížení o 3 %  
Σdotace SAPS + AEO + LFA

více než 34 bodů → snížení o 5 %  
Σdotace SAPS + AEO + LFA

UPRAVIL: ING. FRANTIŠEK SMÍTAL

Rozsah			Závažnost			Trvalost		Body
Malý	Střední	Velký	Malá	Střední	Velká	Ne	Ano	
Součet ploch, kde došlo k porušení, nepřesáhl 1 ha	Součet ploch, kde došlo k porušení, je 1–2 ha	Součet ploch, kde došlo k porušení, je nad 2 ha	<p><b>Pro SEO:</b> Na silně erozně ohrožené ploše byla pěstována řepka olejná nebo obilniny bez použití OPT, případně obilniny bez podsevu jetelovin.</p> <p><b>Pro MEO – SPT P:</b> Přerušovací pás osetý jinou než širokořádkovou plodinou nemá šířku alespoň 12 m a/nebo neprotl max. 10 % OL zasahujících do plochy MEO a toto porušení nespadá do kategorie střední závažnosti.</p> <p><b>Pro MEO – SPT Z:</b> Zasakovací pás osetý jinou než širokořádkovou plodinou nemá šířku alespoň 12 m a/nebo neprotl max. 10 % OL zasahujících do plochy MEO a toto porušení nespadá do kategorie střední závažnosti.</p> <p><b>Pro MEO – SPT S:</b> Souvrať osetá jinou než širokořádkovou plodinou nemá šířku alespoň 12 m a/nebo neprotla max. 10 % OL zasahujících do plochy MEO a toto porušení nespadá do kategorie střední závažnosti.</p> <p><b>Pro MEO – SPT V:</b> Odchylka směru řádků porostu od vrstevnice překročila 30 ° a je do 40 ° a toto porušení nespadá do kategorie střední závažnosti.</p>	<p><b>Pro SEO:</b> Na silně erozně ohrožené ploše byly pěstovány širokořádkové plodiny OPT.</p> <p><b>Pro MEO – SPT P:</b> Přerušovací pás neprotl více než 10 % OL zasahujících do plochy MEO a/nebo byla překročena maximální nepřerušovaná délka OL podle průměrné sklonitosti PB a/nebo v případech, ve kterých šířka plochy MEO, popřípadě souvislé plochy plodiny zasahující do plochy MEO, je užší než stanovená vzdálenost mezi pásy, nebyl založen minimálně jeden přerušovací pás.</p> <p><b>Pro MEO – SPT Z:</b> Zasakovací pás neprotl více než 10 % OL zasahujících do plochy MEO a/nebo byla překročena maximální nepřerušovaná délka OL podle průměrné sklonitosti PB většího než 35 ha.</p> <p><b>Pro MEO – SPT S:</b> Souvrať neprotla více než 10 % OL zasahujících do plochy MEO a/nebo byla překročena maximální nepřerušovaná délka OL podle průměrné sklonitosti PB většího než 35 ha.</p> <p><b>Pro MEO – SPT V:</b> Odchylka směru řádků porostu od vrstevnice je 40–50 ° a/nebo maximální nepřerušovaná délka OL označené značkou byla překročena.</p>	<p><b>Pro SEO:</b> Na silně erozně ohrožené ploše byly pěstovány širokořádkové plodiny bez použití OPT.</p> <p><b>Pro MEO – SPT P:</b> PT nebyla realizována.</p> <p><b>Pro MEO – SPT Z:</b> PT nebyla realizována.</p> <p><b>Pro MEO – SPT S:</b> PT nebyla realizována.</p> <p><b>Pro MEO – SPT V:</b> Odchylka směru řádků porostu od vrstevnice je nad 50 °.</p> <p><b>Pro MEO – SPT K:</b> PT nebyla realizována.</p> <p><b>Pro MEO – OPT:</b> PT nebyla realizována.</p>			
2	6	14	2	10	26	x	2	42

SPT = specifická půdoochranná technologie; P = přerušovací pásy; Z = zasakovací pásy; S = osetí souvrať; V = setí/sázení po vrstevnici; K = odkameňování; OPT = obecná půdoochranná technologie (kontrolováno je % pokryvnosti půdy rostlinnými zbytky).

# Termín pro zaslání připomínek k zakreslení vrstvy erozně ohrožených půd v LPIS

Termín pro podávání připomínek je letos do 30. 4. 2012. Připomínky lze podávat prostřednictvím Agentur pro zemědělství a venkov (AZV), nebo přímo na Výzkumný ústav meliorací a ochrany půdy (VÚMOP), či na Ministerstvo zemědělství (odbor přímých plateb 14140).

Od března 2011 mají zemědělci možnost připomínkovat vrstvy erozně ohrožených půd v registru zemědělské půdy (LPIS). K 1. červenci 2012 dojde k pravidelné aktualizaci této vrstvy, kde budou opraveny již podané a kladně vyřízené žádosti o revizi.

**Zemědělci mají nyní možnost tuto vrstvu připomínkovat, a to nejpozději do 30. 4. 2012.**

Připomínky podané po tomto datu budou také samozřejmě vypořádány, z časových důvodů je však nebude možné zohlednit v této aktualizované vrstvě.

ZDROJ: MZe

## Harmonogram příjmu žádostí na rok 2012

V průběhu roku 2012 mohou být v harmonogramu provedeny drobné úpravy. Každé kolo bude vyhlášováno samostatnou tiskovou zprávou nejméně čtyři týdny před začátkem příjmu žádostí o dotaci.

### LETNÍ KOLO: červen 2012

- III.1.2 Podpora zakládání podniků a jejich rozvoje,
- IV.1.2 Realizace místní rozvojové strategie,
- III.4.1 Získávání dovedností, animace a provádění (opatření nově zařazované do Programu rozvoje venkova, závisí na schválení modifikace programového dokumentu Evropskou komisí).

### PODZIMNÍ KOLO: říjen 2012

- I.1.2 Investice do lesů,
- I.1.4 Pozemkové úpravy – v případě nevyčerpání rozpočtu opatření již v jarním kole příjmu žádostí,
- I.3.2 Zahájení činnosti mladých zemědělců
- I.3.4 Využívání poradenských služeb,
- II.2.4 Obnova lesního potenciálu po kalamitách a podpora společenských funkcí lesů,

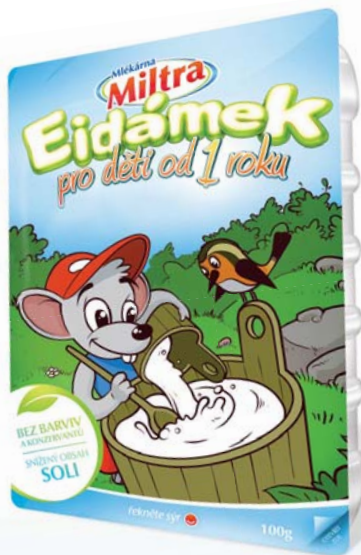
- III.1.3 Podpora cestovního ruchu,
- IV.1.2 Realizace místní rozvojové strategie,
- IV.2.1 Realizace projektů spolupráce.

Spuštění opatření I.2.1 *Seskupení producentů* závisí na finalizaci přípravy opatření ke spuštění, bude vyhlášeno samostatně v průběhu roku 2012 (pravděpodobně na podzim roku 2012).

ZDROJ: MZe

INZERCE ▼

TRADICE A KVALITA OD ROKU 1900



Jediný sýr na trhu pro děti od 1 roku



Jediné sýry s přírodními antioxidanty se selenem

- selen podporuje funkci imunitního systému
- selen přispívá k normální funkci štítné žlázy
- selen chrání buňky před jejich poškozením
- selen podporuje tvorbu spermií

NOVÁ TVÁŘ. STEJNÁ KVALITA.





# Založena pracovní skupina „Eroze a voda v krajině“



CELOSTÁTNÍ SÍŤ PRO VENKOV

Dne 13. 3. 2012 se v Poříčí u Lito-myšle konalo ustavující jednání tematické pracovní skupiny „Eroze a voda v krajině“, která vzniká jako jedna z aktivit Celostátní sítě pro venkov v Pardubickém kraji. O vzniku TPS rozhodli partneři Sítě již v loňském roce. Ustavujícími členy jsou především zástupci zemědělské veřejnosti, agentur pro zemědělství a venkov, pozemkových úřadů. K nim se přidávají oslovení odborníci z Výzkumného ústavu meliorací a ochrany půdy, v.v.i a Ústavu zemědělské ekonomiky a informací. TPS je ve smyslu práce Sítě otevřená všem partnerům, kteří projeví zájem o aktivní spolupráci. V této souvislosti je třeba zmínit základní myšlenky, na kterých byla TPS založena. Především je to iniciativa zemědělské veřejnosti, kterou zemědělci chtějí aktivně vstupovat do protierozních opatření, prací na projektech rozvoje území, na komplexních pozemkových úpravách. TPS by měla sloužit jako podpora zemědělců při zpracování takových projektů. Doposud jsou spíše pasivní a dostávají se k výsledkům až ve fázi realizace a často je pro ně nemožné ztotožnit se s těmito výsledky a navrženými řešeními. Důvodem bývají zejména návrhy na rozsáhlé zatravnění, návrh uspořádání pozemků vycházející z předválečného stavu, nebo jiné zásahy do hospodaření, které neodpovídají reálným možnostem moderního zemědělství.

## TPS proto vychází z těchto tezí:

- ✦ žádnému dobrému zemědělci není jedno, že mu s vodou utíká půda, jen nemá dost sil na řešení problému
- ✦ se zemědělskou velkovýrobou je díky nesmírnému ekonomickému tlaku třeba počítat jako se základním způsobem hospodaření na půdě
- ✦ často i drobný zásah do uspořádání pozemků a dodržování jednoduchých opatření v krajině dokážou při správném řešení zásadně změnit situaci v erozní ohroženosti pozemků a udržení vody v krajině
- ✦ je třeba vzít v úvahu připravovanou legislativu řešící odpovědnost za způsobené škody, protierozní ochrana půdy je také součástí pravidel pro poskytování dotací
- ✦ vážnost problému roste s častěji se opakujícími extrémními klimatickými jevy, zejména přívalovými srážkami
- ✦ výrazný vliv mají změny v zemědělství, kdy se díky klesajícím stavům hospodářských zvířat nepříznivě mění skladba plodin, zhoršuje se fyzikální stav půdy, klesá podíl organických látek v půdě a to urychluje erozi

Protierozní ochrana a hospodaření s vodou v krajině je oblastí, kde se střetávají zájmy zemědělců a místních samospráv, které řeší stížnosti občanů na záplavu vody a bahna z polí.

Podstatnou část problémů by mohly vyřešit komplexní pozemkové úpravy. Na ty ale díky finančním možnostem pozemkových úřadů, zejména na realizaci

společných zemědělských zařízení, nelze spoléhat. Jejich tempo je příliš pomalé a je třeba reagovat rychleji. Přitom podle některých studií by někde postačila i jednoduchá opatření realizovaná zemědělci z jejich rozhodnutí s pomocí odborníků. Někde by postačilo dodržování odpovídajících agrotechnických postupů. Cílem TPS je poskytnout odborníkům prostor ke zkoumání, vytváření návrhů opatření a k realizaci jejich projektů, umožnit jim navázat spolupráci se zemědělci a společně hledat řešení.

Dalším problémem je, jakou míru ochrany majetku zvolit. Nežrídka došlo k zastavení území, která ještě v nedávné minulosti sloužila k přirozenému rozlivu vod a která byla přirozenou ochranou před povodněmi. Taková území nebude možné zcela ochránit, ale protierozní opatření mohou přispět k tomu, aby voda, která taková území zaplavuje, nebyla plná nánosů bahna.

Pro nejbližší období si TPS vytyčila úkol zmapovat probíhající projektové práce. Následně se pokusí do těchto prací aktivně zapojit, poskytnout místním zemědělcům logistickou podporu a iniciovat jejich aktivní přístup. Později by bylo vhodné vyhledat část území Pardubického kraje, kde by bylo možné na výzkumném úkolu ověřit opatření snižující erozní ohroženost půd a výsledky publikovat jako příklady dobré praxe pro zemědělskou veřejnost.

ING. BOHUSLAV LAPÁČEK, AZV MZe SVITAVY

# Potřebujeme potravinovou soběstačnost?

**V souvislosti s nedostatkem vajec na českém trhu se znovu začíná diskutovat o potravinové soběstačnosti naší země. Mohlo by se zdát, že tato zkušenost bude ponaučením i pro naše vládní činitele, kteří potravinovou soběstačnost stále bagatelizují. To, že se k naší potravinové soběstačnosti v této době negativně vyjádří i resortní ministr, je v Evropě ojedinělé.**

*(Poznámka: autorka článku poukazuje na Slovo ministra Petra Bendla v týdeníku Zemědělec).*

V naší zemi však nikoliv. I v padesátých letech byl u nás preferován především průmysl. Následný úpadek zemědělství v počátcích kolektivizace způsobil, že jsme museli potraviny dovážet. Teprve po několika letech nastalo vystřízlivění a do zemědělství museli nastoupit všichni, kteří měli zemědělský původ.

Psal se rok 1960 a týkalo se to i mne. Bylo nás na zemědělském učilišti šest tříd prvních ročníků na „hnojárně“, jak se v té době s despektem říkalo všem druhům zemědělských škol. Následně došlo k silné podpoře zemědělství, finanční a morální. Zemědělské školy se staly školami výběrovými a hlásily se na ně i pražské děti, které znaly venkov z výletů a byly doma chovateli maximálně křečka v akváriu. Přesto se mnoho z nich po letech praxe stali dobří zemědělští odborníci.

Samozřejmě, že vše nebylo v zemědělství v té době ideální. Přesto nikdo nemůže upřít to, že naše zemědělství bylo na dobré úrovni a lidé na venkově se měli dobře. I v té době jsme byli vývozcí kvalitních potravin do zahraničí, například „Pražská šunka“ byla významným vývozním artiklem do západních zemí, včetně USA. Normy na kvalitu zemědělských produktů jsme měli v mnohém přísnější než naši sousedé na západ od nás. Mi-

nulému režimu trvalo přes deset let, než jeho představitelé pochopili význam potravinové soběstačnosti a českého zemědělství. Bláhově jsem se domnívala, že našim vládám po roce 1990 bude stačit k pochopení téhož zhruba stejné období.

Jsmo zvláštní národ. Hledáme stále vlastní cestu místo toho, abychom se poučili u sousedů, na západ od našich hranic. Ti na rozdíl od nás vyrábí potraviny čím dál tím více. Nikoli proto, že by to lépe uměli. Mají od svých vlád větší podporu. Měla jsem možnost nahlédnout do materiálu o podporách v některých zemích Evropské unie – o podporách poskytovaných farmářům a jejich odbytovým organizacím, podporách zpracovatelů a jejich odbytových organizací, a to z národních zdrojů. Kromě dotací, kterých dostávají daleko víc než my v rámci společné zemědělské politiky EU. Jsou to věci nevidané. Pochopila jsem, proč mají potraviny cenově dostupné, které vozí k nám. Politici ve vyspělých zemích vědí, proč to dělají.

Potravinová soběstačnost není nesmysl. Práce v zemědělství přináší pracovní příležitosti zejména na venkově a finanční zdroje do státního rozpočtu. Domácí trh není vystaven tolik cenovým výkyvům a jsou lépe chráněny peněženky spotřebitelů. Naši politici nepřemýšlí nad tím, jak jsme zranitelní. Sebemenší pro-

blém vyvolá nárůst cen. A totéž se týká kvality potravin. Čilí obchodníci nakupují v zahraničí potraviny především podle ceny. A tím občas konzumujeme to, čeho se zahraniční výrobci potřebují rychle zbavit. Nárůstem dovozů nakupujeme v obchodní síti zboží ze zahraničí, a tak vlastně přispíváme do státní kasy tam, odkud k nám přicestovalo.

V naší zemi se má v zemědělství nejlépe ten, kdo vyrábí minimálně nebo jen ekologickou trávu. Nejhuře ten, kdo se zabývá živočišnou výrobou a zásobuje surovinami náš zpracovatelský průmysl. Postupně ubývá těch, kteří se v dětství dívali z okna světnice na hnojiště tak, jak je to běžné třeba v Rakousku nebo Bavorsku i dnes. Dříve nebyl hnůj a močůvka nebezpečný odpad, ale ceněný materiál pro zúrodnění polí. Dnes přibývá vesničanů, kterým vadí ráno kokrhání kohouta u souseda a stěžují si na pasoucí se krávy za plotem zahrady.

Možná i ti, kteří stále chtějí hospodařit, časem pochopí strategii našich vládních představitelů. Pozemky zatravní, na tři měsíce si pořídí dvě krávy na deset hektarů a budou brát slušné dotace. V zimě si pak po takové namáhavé práci mohou odpočinout. Budou jistě i v budoucnu dotačně podporováni, za udržování pozemků pro případ potřeby v nouzi. Od jisté doby si některé články ukládám. Pro vnoučata, aby si je přečetla, až budou dospělí a začnou se zajímat o to, cože jsme jim to připravili.

*Převzato z týdeníku Zemědělec.*

**AUTOR: ING. JARMILA VLASÁKOVÁ**  
ŘEDITELKA OAK PARDUBICE

# „Technická sůl v mase“ „Přelepená data spotřeby“ „Česká zabijačka není z Česka, ale z Německa“ „Separáty v mase“

## Víte, že:

Antibiotika a chemoterapeutika jsou k léčení zvířat používána v menší míře v českých chovech než v Německu či Polsku? Tyto antimikrobní látky vždy zůstanou v nějakém množství v samotném mase. Právě proto se v případech léčby lidských nemocí některá antibiotika mívají účinkem.

V poslední době jsou tyto titulky na denním pořádku. Samozřejmě je to dobře, že se tím lidé začali konečně zabírat, jen se mě to zdá trochu pozdě. Člověk ať chce, či ne, musí se zamyslet nad tím, za koho nás vlastně mají? Kdo jsou, že si toto mohou dovolit? Kdo jsme my? Jsme opravdu „Popelnicí Evropy“ – jak zněl další titulek v časopise? Sami si za to částečně můžeme. Pokud není poptávka, není nabídka. Pokud by všechny tyto šunty lidé nekupovali, nemohly by být ani vyráběny. Donedávna nešlo o české maso v supermarketu zakopnout, ani o vepřové či hovězí. Teď kvůli aférám máme mávnutím proutku vše české. Spotřebiteli, informuj se na etiketě. Kde máš ale záruku,

že to, co je tam napsáno, je skutečně pravdivá informace? Proč tedy nejedeš např. do Zemědělského družstva Rosice, které má síť prodejen po celém okrese Chrudim a Pardubice a dováží své výrobky i do jiných prodejen? Proč, vážený spotřebiteli, stejně tak, jako když vezmeš auto a jedeš 15 km do supermarketu, nevezmeš auto a nejedeš na jatky do Synčan? Každý máme právo volby, pak si ale nestěžujme, co všechno jsme nuceni jíst.

ZD Rosice mimo jatek, kde můžete nakoupit vypařená prasata, půlky prasat, prasata na gril a celý sortiment masných výrobků a síť prodejen má také pekárnu, jídelnu v Pardubicích, kde uvaří až 1 500 jídel denně, jídelnu v Rosicích, pěstiteckou pálenici, chov kaprů, chov mléčného skotu, mladé býčky, jateční prasata, šlechtitelské chovy prasat, mísírnou krmiv, obchod pro malé chovatele. Družstvo hospodáří na 2029 hektarech a je velmi významným zaměstnavatelem asi 200 lidí od Vysokého Mýta až po Pardubice. Zkrátka a dobře, tohle je podnik, který jako jeden z mála má pod palcem

celý proces výroby od chléva až po tlačku na talíři.

Tady je přímá adresnost jednotlivých výrobků. Chcete důkaz kvality? ZD Rosice se účastnilo soutěže Regionální potravina Pardubického kraje 2011, kde získala cenu za „Rosický koláč“, a další soutěže MLS Pardubického kraje 2011, kde se umístili opět s koláčem a masným výrobkem „Oravský bok“. Pro zajímavost vyrábí např. i dětské párky s nižším obsahem soli a další výrobky.

Tento podnik opravdu nemá zapotřebí žádného dobarvování, přelepování etiket, dokupování masa z Německa nebo Polska, které je podle nedávných testů navíc plné antimikrobních látek. A ceny masa a masných výrobků? Kolik masa asi může být v 1 kg páрку, když stojí 30 Kč? Zamysleme se někdy nad tím. Stejně v průměru stojí 1 kg levných granulí pro psy. Co potom asi obsahují na první pohled lákavé „rádoby“ pářečky? **Dobrou chuť!**

AUTOR: ING. VANDA REKTORISOVÁ, MSc.  
ŘEDITELKA AK CHRUDIM

INZERCE ▼



Skončila zima, přicházejí první přívětivější jarní dny. Sluníčko nás láká ven a vybízí k různým sportovním aktivitám. Náš organismus je však po takové dlouhé zimě unaven, chybí mu energie a vitamíny. Na období, kdy budeme sklízet plody v lesích a na zahradách, si musíme ještě počkat. Jak doplnit vitamínový deficit a udělat svému tělu i smyslům radost?

**Vyzkoušejte náš PEČENÝ OVOCNÝ ČAJ!**

## Kdo jsme a co nabízíme...

Jsme firma SISKA s.r.o. a již od roku 2005 se věnujeme výrobě pečeného čaje pod názvem Babiččin ovocný čaj. Výroba probíhá dle tradiční receptury „našich babiček“. Ke zpracování si vybíráme to nejkvalitnější ovoce a koření od tuzemských dodavatelů. Během přípravy ani při finální úpravě do surovin nepřidáváme žádná dochucovadla, chemické či konzervační látky ani žádná barviva. Na trh uvádíme čistě přírodní produkt.

K dostání je v těchto verzích:

**Babiččin ovocný čaj s cukrem** – 18 příchutí: ananas, aronie, bezinka, borůvka, citrón, brusinka, černý rybíz, hruška, jablko, jahoda, malina, meruňka, mango, ostružina, pomeranč, rakytník, švestka, višně. Pro diabetiky nabízíme variantu s fruktózou, též v 18 příchutích.

Mnozí pánové by třeba uvítali spojení ovoce s něčím ostřejším. V tom případě můžeme posloužit naší další produktovou řadou **Dědečkovo tajemství** – čaj s přidáním alkoholu v osmi příchutích.

Balení jsou jednorázová – 55 ml (pro jeden 250ml šálek čaje) a rodinná – 420 ml (pro přípravu 7–10 porcí dle chuti a sladkosti).

V teplejších dnech je možno koncentrát zalít chladivou minerální vodou a získáte osvěžující nápoj s kousky ovoce. Nebo je možno obsah skleničky přimíchat do kaší, pudinků, zmrzlinových pohárů nebo palačinek.

## Naše úspěchy...

V letech 2009 jsme získali ocenění MLS Pardubického kraje za produkty Babiččin ovocný čaj a Dědečkovo tajemství a v roce 2010 jsme získali ocenění Regionální potravina (Dědečkovo tajemství).

Více informací: [www.babicka.eu](http://www.babicka.eu)  
SISKA s.r.o., Zaječice 322



# Bioplynová stanice – kolos, který vydá za 400 dojných krav

## Víte, že:

Encyklopedie popisuje bioplynovou stanici jako technologické zařízení využívající procesu anaerobní digesce ke zpracování bioodpadu, případně jiného biologicky rozložitelného materiálu? Hlavním produktem anaerobní digesce je bioplyn, který lze využít jako alternativní zdroj energie. Jednoduše lze říci, že princip výroby bioplynu je stejný jako proces trávení v báchoru krávy. Jde tedy o takovou „přírodní chemičku“.

Bioplynové stanice jsou často kritizované, ale i často vyžadované. Ze strany zemědělců jsou bioplynové stanice právě chtěným artiklem z důvodu svých přínosů. Ne jinak je tomu i v případě podniku AGRO Liboměřice, a.s., které hospodaří částečně v CHKO v Železných horách. Komplex bioplynové stanice (dále jen BPS) je umístěn mimo vesnici v lese. Není proto důvod k obavám, že bude okolí jakkoliv obtěžovat. Konec konců, zápach i hluk jsou zde stejně minimální. Jedná se vůbec o první BPS v okrese Chrudim, která zde byla postavena. Zprovozněna byla v září 2008 a její výkon je 526 kW.

V tomto podniku dávají do BPS kejdu, siláž a senáž. Panuje názor, že se do BPS dá „nacpat“ vše co má biologický charakter. Opač je však pravdou a všechny vstupy musí splňovat určité kvalitativní parametry. Např. siláž, která se dává zde, je úplně stejná, jako ta, kterou se krmí skot. Jednou se ukrojí a založí do krmných žlabů a ze stejné hromady se vozí do BPS.

Zemědělským podnikům přináší tyto stanice výhody jednak samotným výsledným produktem – bioplynem a využitím zemědělské půdy. V posledních letech totiž dramaticky ubývá živočišná výroba a půda tak často není plnohodnotně využívána.

Podnik bioplyn využívá ve formě tepla a elektřiny, která je prodávána společnosti ČEZ. Dalším produktem je tzv. digestát, který je separován na tuhý a kapalný složku. Jedním z největších strašáků ze strany veřejnosti, je údajný zápach z BPS, který je však tímto technologickým postupem eliminován a ve výsledku je nižší než např. u kejdy zvířat. Tuhý digestát je dále využíván v provozu jako podestýlka v chlévech, možná s ještě lepšími vlastnostmi než má sláma. Tekutý digestát (též fugát) je výborné organické hnojivo, které najde využití právě na poli. Bioplynová stanice je tedy uzavřený koloběh na přírodním principu. Další výhodou je 24hodinový provoz bez výkyvů na rozdíl od solárních elektráren, které jsou často zbytečně vystavěné na neúrodnějších zemědělských půdách.

Největší problém bioplynek obecně je ve spekulantech a „kšeftech“ s jejich připojením. I tato BPS v Pohledu, má mnohem vyšší potenciál výroby a tím možného prodeje, který však není možný

z důvodu „prý“ omezené kapacity elektrizační soustavy stanovené provozovatelem. Člověku je pak smutno z toho, když se dozví, že poté byli připojeni i mnohem větší producenti...

Přesto, že AGRO Liboměřice, a.s. je další z velkých zemědělských podniků na okrese, BPS je stabilizační prvek a podržela podnik v dobách, řekněme ekonomicky horších. Komplex bioioplýny, kterou zde mají, vydá nákladově stejně, jako kdyby se starali o dalších 400 dojníc. Podnik hospodaří celkem na 2 150 ha, má 2 400 ks dobytka z toho 800 dojných krav o průměrné užitkovosti 7 000 litrů a plemenné byky. Chovají plemeno červenostrakatého skotu a jsou to chovatelé výborní. Již 8× se účastnili výstav a vždy si přivezli cenu. Naposledy v roce 2010 na Celostátní výstavě červenostrakatého skotu ve Svatce obdrželi titul – **Absolutní vítězka a šampionka ČR.**

**AUTOR: ING. VANDA REKTORISOVÁ, MSc.**  
ŘEDITELKA AK CHRUDIM



Šampionka ČR za rok 2010.

# Zemědělci diskutovali s hejtmanem o aktuální situaci

Zemědělci se pravidelně setkávají s hejtmanem Radko Martínkem. Poslední pracovní jednání, které se konalo v Poličce, iniciovali na zasedání Krajské rady Zemědělského svazu Pardubického kraje. V poličském masokombinátu hovořili o národních dotačních programech, konkurenceschopnosti českých zemědělců, novele zákona o prodeji půdy, ale také o zemědělském školství.

Hejtman v úvodu informoval o diskuzi s ministrem zemědělství Petrem Bendlem: „*Probírali jsme důsledky pravděpodobného snížení evropských prostředků v příštím plánovacím období, které se dotkne zemědělství. Ministr hovořil o zvýšení produkce masných plemen. Shodli jsme se na tom, že bioplynové stanice by měly být navázány na živočišnou výrobu.*“

O změně struktury výroby a společně zemědělské politice se zmínil předseda Agrární komory ve Svitavách Jiří Navrátil. Upozornil na to, že úbytek živočišné výroby ohrožuje zaměstnanost, ale také údržbu krajiny. Předseda Krajské rady Zemědělského svazu a ZD Sloupnice Jaroslav Vaňous potvrdil tyto obavy: „*Poklesem živočišné výroby se prohlubuje nepoměr mezi rostlinnou a živočišnou výrobou, vývoz suroviny vede ke snížení pří-*

*dané hodnoty a také k ztrátě zaměstnání zejména pro obyvatele na venkově. Má-li být zdravá a nevyliďněná vesnice, musí tam být zdravé zemědělství.*“ Zemědělci jsou přesvědčeni, že situace odráží stav, jak je nastavena struktura dotačních programů. Řešení spatřují v podpoře konkurenceschopnosti.

Zemědělci se shodli, že schází jasná koncepce. Doložili to na příkladu připravované novely zákona o prodeji státní půdy, kdy se důvodně obávají, že dojde k jejímu skupování spekulanty.

Diskutovalo se také o produkci masa. Pardubický kraj stále patří mezi největší výrobce hovězího masa v České republice navzdory tomu, že se snížil počet chovů a klesla produkce vepřového.

Na setkání zemědělci hovořili o nedostatku odborně připravených pracovníků,



Hejtman Radko Martinek s ředitelem masokombinátu Alešem Hantschem.



Jednání se zúčastnili například i předseda Krajské rady ZS Pk Jaroslav Vaňous a bývalý předseda ZD Sloupnice Oldřich Vašina.

ať již agronomů, zootechniků nebo ošetřovatelů zvířat. Poukázali na to, že jim schází strategická spolupráce ministerstev školství a zemědělství s kraji v oblasti středškolského i vysokoškolského vzdělávání.

**MAGDALENA NAVRÁTILOVÁ, KANCELÁŘ HEJTMANA**  
VEDOUČÍ ODDĚLENÍ KOMUNIKACE  
A TISKOVÁ MLUVČÍ PARDUBICKÉHO KRAJE

## Budoucnost zemědělství a politika



**V málokterém odvětví národního hospodářství se projevují politické vlivy tak jako v zemědělství. Dostupnost potravin a jejich kvalita byly vždy základem sociálního smíru. V případě ohrožení země jsou pak strategickou komoditou.**

Zkušenosti ukazují, že existují státy s nadbytkem potravin a jejich nedostatkem. Také v tomto případě se potraviny stávají zbožím, které výrazně zasahuje do politického vývoje na celém kontinentě.

V současné době zemědělství nemůže existovat bez dotací. Proto prakticky všechny země na světě výrobu po-

travin podporují. Problém je, že dokonce i u takových společností jako je Evropská unie, to vyvolává značné nerovnoměrnosti a nespravedlnosti, a to zejména v zemích, kde je podpora zemědělské výroby malá, nebo téměř žádná. Bohužel, právě Česká republika patří do této skupiny. Navíc jsme podcenili význam půdy do budoucna a také to, že české potraviny jsou důležité pro potravinovou soběstačnost naší země. Místo toho se z České republiky stal satelit, který „využívá“ současného „nadbytku“ potravin v Evropě. Tato politika má zcela tragické důsledky, likviduje živočišnou výrobu a preferuje monokulturnost výroby rostlinné. Až zjistíme, jaká to byla chyba, může být pozdě. Zemědělství totiž není oborem, kdy lze nahradit například nesmyslně zrušené chovy za týden či za rok. Navíc je tu nevyzpytatelná příroda, která případné snahy

o obnovu může prodloužit o roky. Zemědělství bylo a je tvrdou prací a zde vidím další problém. Málokdo dnes chce tvrdě pracovat denně po celý rok, často od rána do večera. Navíc schází mladí zemědělství odborníci a nahradit současnou generaci bude stejně těžké jako likvidovat důsledky hloupých rozhodnutí.

**Přesto, i právě proto, má zemědělství velkou budoucnost, protože potraviny ve světě je a bude stále méně. Jsem přesvědčen, a snažím se tak celou dobu činit, že v této době nemá cenu slibovat nespílitelné, ale je třeba systematicky pracovat na návratu k rozumu, na podpoře zemědělství produkujícího potraviny a na ochraně půdního fondu. O to jsem se snažil a také snažit budu, pokud k tomu budu mít příležitost.**

**RADKO MARTÍNEK**  
HEJTMAN PARDUBICKÉHO KRAJE

# Zemědělci volají po kvalitní pracovní síle

## Pomoci by mělo krajské školství

Vytvořit vizi pracovních pozic v zemědělství na základě potřeb zaměstnavatelů v jednotlivých okresech našeho kraje a prohloubit spolupráci odborných škol s Agrární komorou a se Zemědělským svazem České republiky – to jsou priority, na kterých se shodli účastníci setkání u kulatého stolu zaměřeného na problematiku vývoje odborného školství v oblasti zemědělství a potravinářství v Pardubickém kraji v souladu s požadavky trhu práce. Za účasti členů Rady Pardubického kraje Jany Pernicové a Václava Kroutila, Ludmily Gočálové z úseku zemědělské komodity výzkumu a poradenství Ministerstva zemědělství, zástupců středních škol, profesních svazů a zaměstnavatelů se jednání uskutečnilo 7. března 2012 v Pardubicích.

Hlavními problémy pracovní síly v zemědělství jsou podle radního Pardubického kraje Václava Kroutila nižší mzdy, zvyšující se věková struktura zaměstnanců, a nízká atraktivita oboru. „Rovných 57 procent pracovníků v zemědělství je ve věkové skupině 45 let a více. Během deseti let bude nutné v České republice generálně obměnit přibližně 20 tisíc pracovníků,“ upozorňuje radní Kroutil. Mzdy v zemědělství dosahují 78 procent úrovně mezd v celém národním hospodářství. Vzhledem k malému zájmu žáků o studium zemědělských oborů se odvětví dlouhodobě potýká s nedostatkem kvalifikované pracovní síly. „V Pardubickém kraji pracuje v zemědělství 8 415 pracovníků. Roční potřeba zemědělských provozů činí při obnově pracovní síly ve věku 45 let 187 nových zaměstnanců. Studium ryze zemědělských oborů však ročně dokončí zhruba 126 žáků,“ dodává Jaroslav Vaňous, předseda Krajské rady Zemědělského svazu. Nejčastěji požadovanými profesemi jsou opravář zemědělských strojů, traktorista / řidič zemědělských strojů, ošetřovatel hospodářských zvířat a zootechnik,



Václav Kroutil, radní Pardubického kraje hovořil o potřebě vzdělávání zemědělců také na konferenci ve Francii. Na snímku s Presidentem Régionu Centre Françoisem Bonneau (vpravo).

agronom minimálně se středním úplným vzděláním. Zaměstnavatelé často u čerstvých absolventů středních škol postrádají vyšší kvalitu odborných znalostí a dovedností, připravenost po praktické stránce a přiměřené mzdové nároky. Spokojenosti neoplyvají ani při posuzování zájmu mladých lidí o práci a pracovního nasazení.

Za velký problém považuje současnou situaci také krajská radní Jana Pernicová, která je původní profesí zemědělskou inženýrkou a toto odvětví je jí tudíž velice blízké. „Rozhodně chceme zachovat specializované zemědělské obory a zlepšit komunikaci o profesních požadavcích zemědělských podniků a škol. Tuto naši snahu nakonec dokládá i dnešní schůzka, ale také nedávno podepsaná sektorová dohoda v potravinářství a krmivářství, která je koordinována Agrární komorou České republiky“ řekla Jana Pernicová. Podle ní je nezbytné udělat maximum pro zatraktivnění zemědělství

a ve spolupráci s podniky umožnit žákům i učitelům odborných předmětů přístup k novým technologiím a strojům a posilovat motivaci žáků formou stipendií.

Vstřícnost je patrná i na straně zaměstnavatelů. Ať je to snaha o zvýšení mzdového ohodnocení pracovníků (u podniků právnických osob činí meziroční nárůst mezd 7 procent, meziroční nárůst ročních odměn pak o 20 %), možnost praxe studentů včetně stínování manažerů, podíl na systému motivačních stipendií či příslib budoucího zaměstnání ze strany podniku. „Na straně ministerstev, krajů a nevládních organizací očekáváme tvorbu odhadu potřeb pracovníků ve střednědobém horizontu, koordinaci spolupráce podniků a škol a snahu o zatraktivnění zemědělství jako perspektivního oboru pro budoucí povolání, a to již na základních školách,“ uvedl Martin Pýcha, předseda Zemědělského svazu ČR.

ZDROJ: PARDUBICKÝ KRAJ

# Já jsem mlynář, kdo je víc?

**Pardubický kraj  
je prvním regionem,  
který podepsal  
sektorovou dohodu**

Poptávka po zaměstnancích v potravinářském sektoru v příštích pěti letech podle prognóz sice klesne o patnáct procent, ale některých profesí bude i tak nedostatek. Jednou z nejžádanějších bude obsluha potravinářských strojů. Tomu však neodpovídá stávající výuka na středních školách, ani nabídka rekvalifikačních kurzů. K řešení situace přispěje čerstvě podepsaná dohoda sektorové rady pro potravinářství a krmivářství, díky které by ještě letos mělo v tomto oboru dojít ke zlepšení podmínek na pracovním trhu. O detailech podepsané dohody jsme hovořili s Jaroslavou Nekvasilovou z Agrární komory ČR, koordinátorkou projektu.

**> V Agrární komoře ČR jste vedoucí oddělení poradenství a vzdělávání. Mezi vaše nejdůležitější úkoly teď patří práce na projektu Národní soustava povolání. Můžete představit tento projekt?**

Garantem projektu je Ministerstvo práce a sociálních věcí ČR a v rámci něj zastupujeme zaměstnavatele. Nejdůležitějším úkolem je aktualizace takzvaného katalogu prací, ve kterém jsou popsány pracovní charakteristiky jednotlivých oborů pracovní činnosti. Požadavky na trhu práce se totiž mění. Dochází k zastarávání některých profesí a na druhou stranu se objevují nové, které je nutné popsat a zařadit. Popis by měl obsahovat vše, co má člověk znát na konkrétním pracovním místě: jaké jsou nároky na jeho fyzický i duševní výkon, jaký je potřebný stupeň vzdělání, jaké odpovídající platové ohodnocení. Takové informace jsou pro personalisty – a tedy pro zaměstnavatele – mimořádně důležité.

**> Můžete přiblížit podstatu sektorové dohody v odvětví zpracování obilí a mouky?**

Sektorová dohoda by obecně měla řešit nějaký nedostatek – například v počtu pracovních sil nebo ve stupni kvalifikace. Zástupci zaměstnavatelů, vzdělavatelů, státních institucí, ale i členové komunálních orgánů se tímto způsobem pokoušejí společně řešit zjištěný problém. K této realizační skupině se pak přidávají tzv. strategičtí partneři, kteří rozhodují na legislativní úrovni.

**> Zmíněná dohoda je produktem sektorové rady. Kdo je v ní zastoupen?**

Sektorové rady jsou základním stavebním kamenem Národní soustavy povolání. V sektorové radě pro potravinářství a krmivářství jsou zástupci zaměstnavatelů z nejdůležitějších potravinářských oborů – pekaři, mlékaři, pracovníci masného průmyslu, konzerváři a podobně.

**> Jak se povedlo dohodu prosadit?**

Když měly jednotlivé sektorové rady vyjádřit, zda cítí nějaký problém v daném odvětví, potravináři okamžitě uvedli, že v oborech zpracování obilí a mouky je nedostatek pracovních sil. Poukázali na to, že počet učilišť se snižuje a že vůbec neexistuje učiliště pro mlynáře a krmiváře. Na středních školách je málo studentů, takže celá třída se dá jen těžko dohromady. Střední

průmyslová škola potravinářská v Pardubicích zápasila už před dvěma lety s problémem máloho počtu žáků a hrozilo jí zavření. Cílem dohody je nyní zachovat tuto školu a pozdvihnout ji na centrum odborného vzdělávání, které bude obsahovat jak počáteční, tak i další

vzdělávání. K tomu je třeba změnit školní vzdělávací program a zajistit spolupráci dalších organizací. Pardubický kraj je prvním regionem, který písemně vstoupil do sektorové dohody a stal se tak příkladem pro ostatní kraje ve snaze o spolupráci mezi zaměstnavateli a vzdělávacími zařízeními.

**> Existují podobné systémy i v zahraničí?**

Asi před třemi roky jsem byla v Holandsku a musím říci, že tamější systém odborných center funguje bezchybně. Mají podle mne jedno velmi důležité pevné pravidlo, kterým bychom se mohli inspirovat – do učebního oboru nemůže nastoupit ten, kdo nemá zajištěnou praxi. Pak se počet studentů sám upraví a skutečný stav se shoduje s požadavky trhu práce.

**> Vraťme se zpět ke konkrétní sektorové dohodě – proč se týká jen zpracování obilí a mouky?**

Sektorové rady dostaly na začátku možnost poukázat na řešení konkrétního problému. Takových „deklarací“ bylo předloženo 24, z nichž bylo vybráno sedm



Jan Veleba, prezident Agrární komory České republiky hovoří s Václavem Kroutilem, radním Pardubického kraje pro zemědělství, o uzavřené sektorové dohodě.

pilotních dohod. Potravináři uspěli proto, že zpracovali jen tento úzký výřez. Výhodou je například komunikace s menším počtem zaměstnavatelů. U pekařů se tyto otázky týkají asi 800 subjektů, u cukrářů asi 2 500. V případě mlynářů jde asi o padesát firem. Zejména v posledních letech přitom došlo v těchto provozech k velmi dynamickým změnám v technologii výroby, ale tomu neodpovídá výchova nových, úzce specializovaných pracovníků.

#### > Jaké jsou konkrétní plány obsažené v této sektorové dohodě?

Bylo stanoveno dvaadvacet úkolů, rozdělených do tří oblastí. Ty musí být splněny do 30. června letošního roku. První oblastí je počáteční vzdělávání, které se věnuje koncepci výuky a s tím spojeným požadavkům na studenty. Je potřeba zajistit dostatek studentů, dovzdělat učitele, vytvořit nové učebnice, zajistit praxi v podnicích.

#### > A druhá a třetí oblast?

Druhou oblastí je další vzdělávání. Přezkušování přes takzvané dílčí kvalifikace, vytváření nových kategorií těchto kvalifikací a organizování rekvalifikačních kurzů. Pro stávající zaměstnance formy seminářů, workshopů, dovzdělávání v no-

vinách. Třetí oblastí je přímá spolupráce se zaměstnavateli. Jejich profesní požadavky by se měla sektorová dohoda snažit splnit.

#### > Co znamená dílčí kvalifikace?

V Česku je to novinka, ve světě je dílčí kvalifikace rozšířenější, my jsme ji převzali z Anglie, kde se tímto typem vzdělávání zabývají už delší dobu. Zejména v době, kdy podniky přecházejí na jiný výrobní program, probíhá velká restrukturalizace. Zaměstnanec je potřeba přeskolovat a řešit nedostatek pracovních sil. Dílčí kvalifikace nabízí kvalitní standardizované vzdělávání zaměstnanců.

#### > Jak se liší návrh vzdělávací soustavy, která vychází ze sektorové dohody, od vzdělávacího konceptu, jímž prošla většina dnešních zaměstnanců?

Dříve se patnáctiletí studenti rozhodli pro nějaké učiliště nebo střední školu a zvolili si tak směr kariéry téměř na celý život. Měli málo šancí dosáhnout jiného vzdělání a přestoupit do jiného oboru. Díky Národní soustavě kvalifikací, která doplňuje Národní soustavu povolání, se snažíme zaměstnancům zpřístupnit další vzdělávání.

#### > O co se opírá organizace tohoto vzdělávání?

Základním stavebním kamenem Národního systému vzdělávání jsou sektorové rady, složené ze zástupců zaměstnavatelů i pedagogů, kteří na základě požadavků z praxe popíší, jaké parametry má mít dílčí kvalifikace: co má člověk umět a jak jeho vědomosti přezkoušet. Instituce, které se zabývají přezkušováním – jde většinou o střední školy – pak žádají u příslušného resortního ministerstva o oprávnění, že mohou přezkušovat.

#### > Nalézají současní studenti uplatnění v oboru?

Mladí lidé už jsou v některých případech navázáni na firmy, od nichž pobírají stipendia. Tuto spolupráci podniků a studentů chceme v budoucnu ještě prohloubit. Zaměstnavatelé bohužel nevědí, kolik je ve školách žáků ani jaké jsou možnosti spolupráce. Proto bychom byli rádi, aby součástí našeho projektu byla i informační služba, kde by si podniky dávaly požadavky na žáky. Cílem je vznik pouta škola – zaměstnavatel – budoucí žák. Zajímavé by bylo i obnovení institutu brigád, díky kterému by mladí lidé získávali vědomosti a znalosti z různých oborů.

## Kroutil: Beton a asfalt snižují vododržnost krajiny

Pardubice (30. 3. 2012) – Na půdě Pardubického kraje seznámil radní Václav Kroutil delegaci odborníků z Bulharska s tím, jak kraj přistupuje k problematice protipovodňových opatření. Za posledních sedm let na ně vynaložil více než 24 milionů korun.

„Tyto finanční prostředky byly poskytnuty především správcům toků na projektovou přípravu staveb na protipovodňovou ochranu. Opatření musí nejenom snížit rizika povodní, ale i účinně zadržet vodu v krajině. Proto se v poslední době především podporuje výstavba tzv. přírodě blízkých protipovodňových opatření,“ uvedl krajský radní Václav Kroutil. Jedním z takových projektů na území regionu je poldr Žichlínek. „Ten je největší stavbou tohoto charakteru nejenom v celé České republice, ale i ve střední Evropě. Jejím účelem je ochránit obce v našem kraji, ale především velké sídelní aglomerace na území sousedního Olomouckého kraje – města Olomouc a Litovel. Stavbou vede také významný železniční koridor Česká Třebová – Olomouc.

V rámci investice byla provedena revitalizace toku Moravská Sázava a ve zdrži poldru byly vytvořeny vodní tůně, které využívá nejenom vodní ptactvo, ale i místní rybáři. Stavba změnila v tom dobrém slova smyslu ráz krajiny a místní lidé ji využívají k rekreačním aktivitám,“ objasnil radní Kroutil.

V posledních desetiletích bylo území Pardubického kraje, stejně tak jako celá Česká republika, mnohokrát postiženo povodněmi. Vzhledem ke změně klimatických poměrů, kterou předpokládají odborníci z řad klimatologů i vodohospodářů, bude mít výstavba efektivních protipovodňových opatření stále větší význam pro ochranu života, zdraví a majetku obyvatel. „Aby však měla protipo-

vodňová opatření dostatečnou účinnost, nesmíme zapomenout na řešení příčin snižujících vododržnost krajiny. Vedle úbytku humusu v půdě je obrovským problémem přílišná urbanizace krajiny. V České republice je to pro představu více než 12 hektarů denně, které pohltí beton a asfalt. Z hlediska celého světa denně přicházíme o plochu 320 kilometrů čtverečních. Pro představu se jedná o území, které je větší než město Ostrava,“ doplnil Kroutil.





# Bioodpad není odpad

Aktuálním problémem českého zemědělství je pokračující eroze půdy. Tu způsobuje především dramatický úbytek živočišné výroby v posledních dvou desetiletích a také nerozumné zacházení s bioodpadem. Na Lanškrounsku i Jevíčsku lze však vidět dobré příklady ve využití bioodpadu, které jsou hodné následování.

V březnu roku 2011 byla uvedena do provozu zemědělská kompostárna Lanškroun, která se nachází v areálu Ovocných a okrasných školek, jejímž provozovatelem je soukromý zemědělec Milan Michálek. „Nemohl jsem se dívat na to, jak se s bioodpadem použitelným pro hnojivo v okolí plýtvalo, například průřezové dřeviny se po kácení přímo na místě spalovaly. Tak jsem rozhodl vybudovat kompostárnu,“ objasnil Milan Michálek. Nápad se mu podařilo realizovat díky dotacím z Evropské unie, které dosáhly více než dva miliony korun, devět procent přispěl i stát. Čtyřicet procent investoval sám provozovatel. „Tento projekt se postupně rozšiřuje po obcích v okolí Lanškrouna. Podporuje nás také Svaz obcí Lanškrounska mimo jiné proto, že problematika likvidace biologického odpadu je řešena v zájmu ochrany a čistoty přírody. Výsledkem je, že se námi zpracovaný odpad formou kompostu vrací zpět do přírody,“ řekl Jaroslav Lechnýř, koordinátor projektu.

Kompostárna slouží nejenom obcím, ale také občanům pro jejich vlastní potřebu. Drcení pro kompostárnu zajišťuje pardubická firma SK-EKO. „Drcení nabízíme po celé České republice. Z bioodpadu jsme schopni zpracovat větve a klády do průměru třiceti centimetrů, kořeny a pařezy, křoviny, včetně listů, zelených zbytků či odpadní a nekontaminované zeminy. Mimo bioodpadu je drtící linka schopna zpracovávat i ostatní odpady, které se nacházejí ve sběrných dvorech nebo sběrných místech. Jsou to například dřevěné palety a bedny, starý nábytek či okenní rámy bez skla. I tento odpad



nekončí na skládce, je jako recyklační surovina materiálově využitelná,“ upřesnil Radek Halbich, ředitel SK-EKO. Činnost zemědělských kompostáren kvituje také krajský radní pro zemědělství Václav Kroutil: „Projekt na Lanškrounsku je příkladem dobré spolupráce zemědělců a venkovských obcí při využívání bioodpadů. Mám radost, že tento projekt není v kraji ojedinělý, za zmínku stojí také například projekt obce Slatina a dalších dvanácti obcí na Jevíčsku, kde mimo jiné svážeji travní hmotu do zemědělské plynové stanice v Jevíčku. Bioodpad totiž není odpad.“

Více informací: [www.michalekskolky.cz](http://www.michalekskolky.cz), [www.skeko.cz](http://www.skeko.cz)

INZERCE ▼

## ZÁVIŠOVA ŠKORNĚ

2. června 2012

start ve 14.00 hodin ve Svojanově u radnice

Pěší výlet po kraji Záviše z Falkenštejna:  
**PUTOVÁNÍ ZA VODOU • Svojanov – Korejtka – vodojem St. Svojanov – mraveniště – vodojem Rohozná – Hrad Svojanov**

Již po šesté se vydáváme na výlet po okolí. Tentokrát zamíříme přes Korejtka k vodojemu, kde bude exkurze. V Bořinách si prohlédneme mraveniště a zamíříme na vyhlídku k vodojemu u Rohozné. Výlet zakončíme na hradě. Cestou na nás čeká opět kvíz a ohýnek na opečení buřtíka.

Buřtíka s sebou!!! • Startovné 30 Kč • Podrobnosti o trase se dozvíte včas na [www.mestysstvojanov.cz](http://www.mestysstvojanov.cz)

# Být dobrým hospodářem ve své zemi

## Rolník píše svému učiteli:

„Má každá práce svoji čest a všech je stejně třeba,  
Neb jeden musí vědu nést a druhý dávat chleba,  
Však srdce nutno vždycky dát ať půdě nebo dětem  
A na svém místě rozkvétat tím nejkrásnějším květem.“  
*/František Šilar/*

Dovolil jsem si začít trochu pateticky, verši svého otce... Být hospodářem (nebo hospodyňkou), to ještě v minulém století, natož pak v letech předchozích, na venkově znamenalo zastávat určité principy, postoje. Být viditelný a čitelný před ostatními lidmi, držet slovo a mít náležitě dovednosti – hlavu otevřenou a selským rozumem obdařenou. Vzpomeneme-li na toto období, vybaví se nám jistě mnoho literárních i historických postav. Může to být sedlák a písmák F. J. Vavák, F. L. Věk, nebo Jan Cimbura a další hrdinové z knih J. Š. Baara. Vynikajícím příkladem hospodáře je bezesporu František z legendárního filmu režiséra Vojtěcha Jasného Všichni dobří rodáci.

Co mají tyto vzory společného a proč je chci právě dnes zmínit? Pokusím se to v několika postřezích ozřejmit:

Dobry hospodář má ve svém srdci místo, kde jsou jeho kořeny. Nemusi to být vždy grunt s polnostmi, ale je to místo, které mu je domovem. Je to místo spojené s jeho prací, s jeho blízkými, rodinou. Ví, že to co mu odkázali jeho předkové, ho zavazuje k tomu, aby jejich dosavadní dílo nezkazil, ale nadále rozvíjel a zveleboval pro své potomky. Mít vlastní kořeny znamená, že si uvědomujeme, že i když jsme možná v životě podlehly svodům a nástrahám světa, máme se stále kam vrátit! Máme možnost si znovu uvědomit, že jsou i jiné hodnoty než tržní hospodářství a konzumní způsob života, kterému je tak lehké podlehnout.

Každý dobrý hospodář žije v pospolitosti a vyrůstá v rodinném prostředí. Proto je tak důležité pro správnou výchovu dalších generací rodinu podporovat

a děti vést k všeobecnému vzdělání a poznání, které musí být kvalitní už od základní školy. Obec bez školy již není obcí, ale místem k bydlení, možná práci – a to je málo. Proto naším principem v politice musí být důraz na kvalitní vzdělávání, po celý život! Až po univerzitu třetího věku, nebo čtenářské kluby našich knihoven.

Když se člověk stane tím, který „hýbe“ vesnicí, musí si taky jako hospodář uvědomit, že nejsme každý jeden z nás osamělým ostrovem, ale žijeme také pro lidi ve svém okolí, ve své obci, farnosti, spolku či jiném společenství. Dobry hospodář se, v dobrém slova smyslu „rozdává“, aby o to více přijímal z přátelství druhých. Dnes se tomu možná nepřesně říká budovat občanskou společnost. U nás na vsi se často připomínalo a připomíná, že musíme taky dělat pro obec. Být u hasičů, myslivců, zahrádkářů, včelařů, zpívat ve sboru, hrát divadlo, cvičit v Sokole atd., podle každého zálib a cítění. Tohle je to pravé společenství, které vytváří vztah pro další život.

Principem dobrého hospodáře musí být také vědomí, že na všechno nestačí sám, že musí myslet na sebe i druhé v době, kdy se nedaří, kdy se neurodí, kdy nebude tolik práce. Proto se zakládaly podpůrné spolky, většinou na principu družstev (Kampelička, družstevní mlékárny aj.) Tohle je princip zodpovědné solidarity jednoho s druhým. Dnes ho vidíme například v práci Charity, Diakonie...

Být hospodářem, je podle mého názoru víc, než být majitelem nějakého pozemku, či vlastnit budovy. Hospodáře nedělá vlastnictví, ale zodpovědnost k tomu



co je mu svěřeno, o co má starost. K čemu má úctu, jako je život ve všech jeho formách. I v přírodě. Snad nejlépe je to vidět u hospodářů lesníků. Ti vidí před očima, co pro ně znamená práce jejich otců – vědí, že to co sází oni, nebude pro ně a jejich děti, ale až pro jejich vnuky!

Proto jsem přesvědčen, že dobrý hospodář je i nejlepší ochránce přírody. Je to vzdělaný, pracovitý zemědělec, rybář, lesák, včelař, nebo zahradník. Nemohou to pro nás být různí aktivisté, kteří svoji pravdu měří silou svých řetězů, kterými se poutají ke stromům, nebo vratům elektrárny. Naším principem nejsou výkřiky a silná prohlášení, ale trpělivá práce každý den na svém poli, lese, v dílně, obchodě, či ve své domácnosti.

Vrátím-li se zpátky k našemu venkovu a zemědělství, musíme v našich principech zemědělské a venkovské politiky prosazovat na místa starostů, zastupitelů a poslanců dobré hospodáře z našich řad. Takové, kterým není lhostejný současný vývoj neomezeného trhu, ať již evropského nebo asijského stylu. Měli bychom prosazovat i kvalitní práci a výrobky našich zemědělců, tyto potraviny se nemusí přeci z daleka dovážet, zapomněli jsme snad, že je dokážeme vyrobit a v lepší kvalitě u nás? Proč jsme pod vlivem ceny, nikoliv hodnoty, ztratili hrdost k vlastnímu a díváme se pořád do ciziny? Nechali jsme si totiž během posledních let principy dobrého hospodáře vzít...

**Proto bych chtěl nás všechny požádat a připomenout – budme, budte, dobrými hospodáři ve své obci, ve svém kraji, v celé zemi.**

Petr Šilar, senátor

# Senátor Šilar: Je nejvyšší čas konat

V úterý 3. dubna pořádala Agrární komora České Republiky, jako součást doprovodného programu veletrhu TECHAGRO v prostorách tzv. Rotundy pavilonu A, setkání zemědělců se zástupci významných politických stran, kteří zde v dostatečném předstihu – před podzimními volbami, představili svůj agrární program. KDU-ČSL na tomto fóru reprezentoval senátor PETR ŠILAR.

Senátor Šilar ve svém projevu mimo jiné připomněl základní teze lidoveckého programu postavené na principu dobrého hospodáře: „Hospodáře nedělá vlastnictví, ale zodpovědnost k tomu co je mu svěřeno, o co má starost... a abych parafrázoval slova Karla Havlíčka Borovského – je na čase, aby slova odpovědných, ráčila z úst přejít do rukou, tedy je nejvyšší čas konat,“ dodal Šilar.

Prezident Agrární komory ČR Jan Veleba konstatoval, že se zemědělství stává celospolečenským a politickým tématem. Všichni zúčastnění politici se shodli na nezbytnosti podpořit tuzemskou produkci a zvýšit soběstačnost zejména v živočišné výrobě, přičemž nejbližší prioritou bude vyjednání co nejpríznivějších dotačních podmínek pro rozpočtové období EU 2014–2020. V zájmu České republiky by podle nich byla restrukturalizace již schválených dotací ve prospěch resortů a žadatelů, jejichž čerpání neprovázejí žádné problémy, tedy zemědělců, kteří s dotačními tituly umějí správně nakládat a účelně je využívat. Z jednání mimo jiné vyplynulo, že ministrem financí proklamované zrušení podpory zelené nafty neproběhne. Neshodnou se na tom totiž další zástupci vládní koa-

lice a tím celý návrh, obsažený v připravovaném balíčku návrhů zákonů, padá.

Vystoupení některých dalších politiků silně připomínalo jen léty vyzkoušenou přehlídku sice dobře vycvičených rétorů, ale zcela bez konkrétního obsahu. Proto je na to zemědělci v hledišti také vehementně upozornili a požadovali jasná stanoviska a návrhy řešení přibývajících problémů týkajících se převážně kvality a rostoucích cen dovážených potravin, jako jsou například vejce či česnek a upozornili na podobný problém, který se dá očekávat v nejbližší době také u vepřového masa.

Jedna z přítomných diskutujících, která popisovala výborné osobní zkušenosti s agrární politikou v Bavorsku, „nahrála na smeč“ k závěrečnému slovu Petra Šilara, který této situace po svém využil a s úsměvem konstatoval: „Chcete-li se mít jako v Bavorsku, musíte volit jako v Bavorsku.“

INZERCE ▼

**Dobrodružství**  
Litomyšl

**Toulky**  
Betlém Hlinsko

**Romantika**  
Nové Hrady

**Objevte kouzlo léta ve Východních Čechách**

Ve Východních Čechách se snoubí nádherná příroda s velkolepou historií, lidským umem, úchvatnou hudbou a všemožnými druhy sportu. Jsou regionem milých a pohostinných lidí, kteří žijí bohatým kulturním a společenským životem. Východní Čechy jsou ideálním místem pro letní toulky, dobrodružství i romantiku. Navštivte je a najdete to, co hledáte.

[www.vychodnicechy.info](http://www.vychodnicechy.info) [www.facebook.com/vychodnicechy](https://www.facebook.com/vychodnicechy)

**VÝCHODNÍ ČECHY**  
Na východ do ráje

# Vážení a milí přátelé,

žijeme v těžké době a zdá se, že bude hůř. Současný stav domácí politiky nám nedává naději, že se běh věcí změní k lepšímu. Jsme svědky pokleslé politiky, každodenních kaus rozkrádání naší země, mediální záplavy násilí a negativních zpráv o nedobré budoucnosti, kdy jedna přebíjí druhou a kdy to všechno nemá konce, kdy je tím vším pohlčena naše mysl, náš život a stupňuje se pocit beznaděje, respektive malé naděje na rozumné řešení. Naše společnost je nemocná. Je nemocná mocí, mocí peněz, absencí morálky, absencí solidarity a slušnosti.

## > Proč to píšete?

Dovolte, abych se trochu představil, i když mnozí o mně možná máte povědomí z médií. Jsem 7 let prezidentem Agrární komory ČR. Vždy a za každých okolností jsem se bral za zájmy českého zemědělství a venkova. Když to nešlo po dobrém, a to bylo často, tak jsme sahali k tvrdým akcím, například k blokádě dálnic. Zdá se, že ta doba je tu znovu a že po dobrém to bohužel nepůjde.

## > Co chcete?

Je mně 65 roků a po delší úvaze jsem se rozhodl učinit pokus vstoupit do politiky a být jedním z těch, kteří se pokusí vyburcovat lidi a soustředit jejich pozornost na návrat slušnosti a morálky. Abych byl pochopen – začít konat, abychom ty, kteří to dovedli tam, kam až to dovedli, vytlačili na okraj. Teď přesně začíná doba, kdy to bude možné. Svět začíná být ve varu a cosi visí ve vzduchu. Začíná dramaticky přibývat lidí nespokojených s během tohoto světa. Nespokojených s neviditelnou nadvládou mladých analytiků, kteří nikdy nic neřídili. S nadvládou bank, s nadvládou ratingových soukromých agentur, které na koho ukážou, tomu vystavují ortel smrti. S nadvládou politiků, kteří jsou čím dál více odtrženi od lidí a vládou v podstatě jenom sami pro sebe. Jsem

si jist, že se blíží doba, která tento stav změní. Že se blíží doba, kdy se vrátí normální hodnoty. I v této době je třeba si podržet normy a hodnoty, které jsme dostali do vínku od svých rodičů a od svých učitelů. Jsou to normy a hodnoty, které vždy, po staletí, tvořily základy naší společnosti, normy a hodnoty křesťanské. A to bez ohledu, jestli jsme věřící, či nikoliv.

## > Kdo jsem?

Moje kořeny jsou na venkově. Pocházím z patnáctihektarového hospodářství v malé osadě Pánov na Velkobítešsku. Vystudoval jsem brněnskou tehdejší Vysokou školu zemědělskou a po ní ještě Filozofickou fakultu Masarykovy univerzity, obor sociologie venkova a pedagogika. Mám rodinu, 2 syny a dceru. Jsem podruhé ženatý, první žena mně zemřela.

## > Kam směřujete?

Mým cílem je Senát a mou ambicí je vytvořit zde kolem sebe platformu politiků, kteří se budou především věnovat venkovu, zemědělství a potravinářství. Jsem z Vysočiny, okresu Žďár nad Sázavou a chci volební kampaň absolvovat na Vysočině. Protože na našem okrese se senátní volby nekonají, rozhodl jsem se pro volební obvod č. 44, to je sousední okres Chrudim a část Havlíčkova Brodu.

## > Kdo je mým politickým vzorem?

Od revoluce v roce 1989 se v čele resortu vystřídala spousta ministrů. Jenom já sám jsem jich za sedm let v čele Agrární komory potkal už sedm. Mým vzorem a tím, kdo si prostě, ale zároveň hrdě označení „ministr zemědělství“ zasloužil, byl jediný. Jmenoval se Josef Lux. Pro české zemědělství a venkov, ale i politiku je nesmírná škoda, že mu osudem nebylo dopřáno žít. V opačném případě si jsem jist, že by české zemědělství dnes nebylo v takovém stavu, v jakém je.

## > Co považujete za hlavní potřebnou změnu v naší zemi?

Odpovím slovy podnikatelského génia světového rozměru Tomáše Bati, kterými hodnotil v roce 1932 světovou hospodářskou krizi:

*„Mravní bída je příčina, hospodářský úpadek je následek. V naší zemi je mnoho lidí, kteří se domnívají, že hospodářský úpadek lze sanovat penězi. Hrozím se důsledku tohoto omylu. V postavení, v němž se nacházíme, nepotřebujeme žádných geniálních obrátů a kombinací. Potřebujeme mravní stanovisko k lidem, k práci a veřejnému majetku.“*

A já k tomu dodávám:

Většina z nás jsou venkované a zemědělci nebo mají k zemědělství a venkovu blízký vztah. Když jsem se v osmdesátých letech na brněnské Masarykově univerzitě seznámil s dílem velkého meziválečného filozofa a sociologa, představitele slavné brněnské školy, profesora Arnošta Innocence Bláhy, dočetl jsem se úvahy, které jsou aktuální dodnes. Ta hlavní byla, že venkov a jeho hlavní obor zemědělství jsou mravním zdravím národa, že jsou jeho základem. Že se zde rodí mravnost, slušnost, pracovitost a že tyto hodnoty jsou nadčasové a trvalé. Přeji si, aby současná těžká a turbulentní doba byla předznamenáním návratu těchto hodnot, neboť je nejvyšší čas.

**Ing. Jan Veleba**

promovaný sociolog a pedagog



# 100% GARANCE

českého  
masa

Na všech prodejnách vám Konzum přináší jen to nejkvalitnější vepřové a hovězí maso výhradně z českých chovů.

Tak je to fér.



# VEJCE,

která lépe  
chutnají

Je pro nás důležité chovat se eticky. Z tohoto důvodu nabízíme na našich prodejnách jen vejce z podestýlkových chovů. Zde jsou slepice chovány bez klecí.

Tak je to fér.



# 97% PEČIVA

pochází  
z našeho  
regionu

Na práci našich místních pekařů jsme náležitě hrdí. Již desítky let nám dodávají to nejkvalitnější pečivo z pečlivě vybraných surovin. Odmítáme na váš stůl dodávat pečivo z velkých průmyslových pekáren.

Tak je to fér.



u nás jen  
ČESKÉ  
MLÉKO

Je pro nás důležité podporovat české farmáře a výrobce. Z tohoto důvodu nabízíme na našich prodejnách jen mléko z českých mlékáren.

Tak je to fér.





# Výzva MAS Svitava k příjmu projektů 2012

V lednu 2012 vyhlásila MAS Svitava již 4. Výzvu pro příjem žádostí o dotace a byl v ní přijat rekordní počet žádostí. Z 26 podaných žádostí bylo výběrovou komisí doporučeno 13 projektů k poskytnutí dotační podpory. Za zmínku stojí fakt, že z celkového počtu bylo 6 projektů z řad zemědělců, kdežto v předchozích třech výzvách byl podán pouze jediný projekt zemědělského charakteru.

Hospodaření v obecních lesích usnadní projekt obce Kamenná Horka, která se „poprala“ ve fichi určené na nákup lesnické techniky s městem Březovou nad Svitavou.

Jediná žádost byla podána ve fichi určené k rozvoji cestovního ruchu, a to stavba Bowlingu v restauračním zařízení obce Opatov.

Nejvíce projektů se tradičně sešlo v opatření Zlepšení kvality života obyvatel vesnic. Z 10 uchazečů se mohli z vý-

běru radovat pouze 3 šťastní žadatelé a to obec Brněnec s projektem školního hřiště, obec Bělá nad Svitavou s úpravami hygienických zařízení v MŠ a obec Koclířov s opakovaně podávaným projektem stavebních úprav a vybavení hasičské zbrojnice.

Lépe se bude žít také občanům z Vítějevska a z Koclířova, kde místní starostové uspěli s projekty ve fichi č. 4 zřízení pro zlepšování infrastruktury v obcích.

V souboji mezi čtyřmi uchazeči ve fichi č. 6 (dědictví venkova) vyhrála jednoznačně BcA. Martina Bednářová z Koclířova s projektem restaurování iluzivní malby slepého okna bývalé místní fary.

Žadatelé, kteří v letošní výzvě neuspěli, nemusejí věšet hlavu. Příští možnost žádat u MAS Svitava bude opět v roce 2013, v němž končí období Strategického plánu Leader. Činnost místních akčních skupin tím ale určitě neskončí. V období let 2014

až 2020 se naopak se jejich poslání pracovat a dotovat prospěšné akce na venkově ještě podstatně prohloubí a „Pramínek toku řeky Svitavy se bude měnit v pramen“. To jako parafráze na nynější název SPL MAS Svitava – Nehledáme pramen řeky Svitavy, ale jak podél toku řeky lépe žít.

Zájem o čerpání dotací prostřednictvím MAS se stále zvyšuje. Důkazem je tendence růstu počtu předložených projektů u MAS SVITAVA v období 2009 až 2012.

Výzva	Rok	Přijaté projekty	Vybrané projekty
1.	2009	11	6
2.	2010	11	10
3.	2011	24	12
4.	2012	26	13
<b>Celkem</b>		<b>72</b>	<b>41</b>

## Některé z dokončených projektů z dotací prostřednictvím MAS



**Skatepark Březová nad Svitavou, fiche č. 5**

Žadatel: Město Březová nad Svitavou  
Celkové způsobilé výdaje: 559 298 Kč  
Přiznaná výše dotace: 419 473 Kč



**Úprava veřejného prostranství s přemístěním pomníku z II. světové války, fiche č. 4**

Žadatel: Obec Vítějeves  
Celkové způsobilé výdaje: 852 850 Kč  
Přiznaná výše dotace: 642 336 Kč



**Výstavba parkovacích stání u sportovního hřiště v obci Vítějeves, fiche č. 4**

Žadatel: Obec Vítějeves  
Celkové způsobilé výdaje: 311 369 Kč  
Přiznaná výše dotace: 236 105 Kč



**Dětské hřiště Radiměř fiche č. 5**

Žadatel: Obec Radiměř  
Celkové způsobilé výdaje: 255 057 Kč  
Přiznaná výše dotace: 182 317 Kč

## Souhrn za projekty dokončené v roce 2010 a 2011

Počet dokončených projektů ..... 11  
 Celkové způsobilé výdaje dokončených projektů ..... 5 933 175 Kč  
 Celková výše dotací k proplacení ..... 4 996 588 Kč  
 z toho: Fiche 4 Infrastruktura obcí to vyžaduje ..... 878 441 Kč = 18 %  
 Fiche 5 Zlepšení kvality života obyvatel vesnic ... 3 287 643 Kč = 65 %  
 Fiche 6 Kulturní dědictví svitavského venkova ... 830 504 Kč = 17 %

PRO VÁS PŘIPRAVILA

# DNY ŽELEZNOHORSKÉHO REGIONU 2012

PODROBNÉ INFORMACE V CENTRÁLE MAS ŽELEZNOHORSKÝ REGIONU  
www.zeleznohorsky-region.cz  
A V INFOCENTRECH ŽELEZNOHORSKÉHO REGIONU

**19. 4. (čt)** **Prezentace novinek Železnohorského regionu pro turistickou sezónu 2012 v CR (pro profesionály ve spolupráci se subjekty v CR)**

**Akce pro pozvané subjekty**

- 10:00 – 12:00 hod. Mladotický mlýn  
- setkání zástupců infocentru Železnohorského a sousedních regionů, setkání se zástupci médií, DSVČ, Czechtourism  
- předání certifikátů výrobci „ŽELEZNÉ HORY, regionální produkt“  
13:00 – 15:00 hod. Kutlíkova palírna, Žlebské Chvalovice  
- ukáčka činnosti regionálních producentů s prohlídkou pivovaru

**“VÍTEJTE I VY”  
Železnohorský region**

**20. 4. (pá)** **Den otevřených dveří ve všech níže uvedených infocentrech regionu s prezentací novinek v CR**

**pro turistickou sezónu 2012 od 9 do 16 hod.** (promítání prezentací, diskuze, výstavy fotografií, obrázků, představení nových aktivit a propagačních materiálů)

**Otevření kuželny, vč. prohlídky relaxační zóny Meandry Struby**

(realizace projektu v rámci SPL Návrat ke kořenům) – 10:00 hod. v obci Veselí

**Akce pro veřejnost a školní kolektivy**

**21. 4. (so)** **Putování za poznáním regionu** (cestování autobusem po okruhu, návštěva míst, kam se jinak samostatně dostanete pouze s obtížemi)

8:00 hod. Odjezd autobusu z náměstí v Heřmanově Městci. Navštívíme kostel sv. Václava ve Svínčanech, Chrtky – lokalita geoparku ŽH, Licoměřice, pivovar Žlebské Chvalovice, bioplynová stanice Zemědělská, a.s. Horní Bradlo, Penzion Motýlí louka s ukázkou Kinn Byalou a mnoho dalších zajímavostí (změna programu vyhrazena). V rámci výletu Vám bude také představena řada nových turistických produktů.

17:00 hod. Předpokládány návrat autobusu na náměstí v Heřmanově Městci.

**Akce pro veřejnost**

- místo v autobuse nutno zajistit předem v TIC Heřmanoměstsko nebo e-mailem: infocentrum@mesto-hm.cz
- možnost objednání jednotného teplého obědu v Pivovaru Žlebské Chvalovice, cena cca 100 Kč, nutno objednat při rezervaci místa.
- podrobný program akce na vyžádání v infocentrech regionu, na www.zeleznohorsky-region.cz

**22. 4. (ne)** **Dny otevřených dveří vybraných památek a podnikatelských areálů**

Místo	Otevřeno	Bonus
Synagoga Heřmanův Městec	10 - 12 a 14 - 16	př zakoupení vstupenky do Galerie Cyrany, vstup do synagogy zdarma
Autokempink Konopáč	10 - 14	Staročeská zabijačka
Lichnice	9 - 17	pohled zdarma
Berlova výpenka	9 - 17	pohled zdarma
Rozhledna Barborka	13 - 16	pohled zdarma
Pivovar p. Kutlíka v Žlebských Chvalovicích	9 - 16	vstup zdarma + možnost ochutnat rožněnou křůvu
Licoměřice - chov skotu p. Vašíček	10 - 15	možnost prohlídky areálu
Raně L. Kovařův	8 - 11:30	vstup zdarma + pohled
Expozice Po stopách Keltsů - zámek Nasavrky	13 - 15	sklídačka
Penzion Motýlí louka - Chlum u Krásného	11 - 17	prohlídka penzionu, prezentace cateringu španělské tapas, prohlídka nové motorové jachty Svatá Anežka pro VIP

**Akce pro veřejnost**

Při návštěvě uvedených subjektů v garantovaných časech je zajištěn buď vstup zdarma, zvýhodněný vstup nebo návštěvníci obdrží zajímavý bonus!



Evropský zemědělský fond pro rozvoj venkova: Evropa investuje do venkovských oblastí

Centrála MAS ŽR

IC Heřmanův Městec  
Nám Míru 288  
469 625 147  
infocentrum@mesto-hm.cz

IC Přelouč

Hotel Hontána  
466 798 711  
info@fortana-prelouc.cz

IC Nasavrky

Náměstí, Zámek 1  
469 677 566  
ic-nasavrky@ckmacek.cz

IC Seč

Chrudimská 94  
469 676 900  
info@mestosec.cz

IC Třemošnice

1. Máje  
469 611 135  
ic@tremosnice.cz

**ČESKÝ ROZHLAS  
PARDUBICE**

**Rozhlasové  
posvícení**



98,6  
FM

101,0  
FM

102,4  
FM

104,7  
FM

Poslechněte si, jak se žije v malých i větších obcích Pardubického kraje.  
**Vždy v sobotu a v neděli po 10. a 12. hodině.**

SZeŠ Lanškroun, SJK Lanškroun a Agrovenkov, o. p. s.  
Vás srdečně zvou dne 5. května 2012 od 10.00 hodin na

2. ročník :: Soutěž ovčáckých psů



13. ročník :: Den zemědělské školy



32. ročník :: Jezdecké závody



3. ročník :: Festival řemesel



v areálu školy  
a na kolbišti jezdeckého klubu







# ZD SLOUPNICE

Zemědělské družstvo se sídlem ve Sloupnici

**Nabízí: KVALITNÍ BRAMBORY OD TRADIČNÍHO ČESKÉHO PĚSTITELE K PŘÍMÉ KONZUMACI I NA USKLADNĚNÍ**

Odrůdy:

- **ADÉLA** - varný typ A, B
- **PRINCES** - varný typ A
- **ROSANA** - varný typ A, B

K odběru:

v bramborárně Horní Sloupnice  
prodejní doba: Po-Pá: 7.00-15.00.



Mimo prodejní dobu lze zakoupit na čerpací stanici ZD Sloupnice  
Po-Pá: 5.30-19.00 So-Ne: 7.00-13.00

Kontakt:

p. Novák, tel.: 606 117 597 • Bramborárna, tel.: 465 549 427 • ČSPH, tel.: 465 549 224  
www.zd-sloupnice.cz



## ŘEZNICTVÍ SLOUPNICE

S.R.O.

Provádíme:

- výkup a porážku jatečného skotu, prasat, ovcí, koz a koní
- výrobu a prodej vždy čerstvého výsekového masa a drobů
- výrobu a prodej V1/2 a H1/4
- výrobu a prodej výrobních mas
- výrobu tradičních vařených masných výrobků,
- uzeniny a uzených mas dle vlastních receptů



Naší předností je:

- moderní jateční provoz a vysoká kvalita zpracování masa
- dodržujeme přísné hygienické normy v celém objektu
- porážená zvířata pocházejí z našeho regionu
- výkupní ceny stanovujeme dle zmasilosti a zařídění SEUROP
- rychlé a bezproblémové vyřizování objednávek
- rozvoz chladirenskými vozy
- stálý veterinární dozor

### Jarní grilování

špekáčky • klobásy  
coultry steaky  
vepř. kýta- naložená i uzená  
sele na rožeň • kuřata

ŘEZNICTVÍ SLOUPNICE s.r.o. • Dolní Sloupnice 134 • 565 53 Sloupnice  
IČ: 60915901 • DIČ: Cz60915901 • Provozovna Dolní Sloupnice 134  
E-mail: reznictvi@zdsloupnice.cz • Tel.: 465 549 300, 728 656 173, 602 277 814

Podnikové prodejny: Litomyšl, Smetanovo náměstí 34 • Česká Třebová, Dr. E. Beneše 1446  
Ústí nad Orlicí, T. G. Masaryka 624 • Dolní Sloupnice 281 • Horní Sloupnice, Konzum Market



## ZD SLOUPNICE

Zemědělské družstvo se sídlem ve Sloupnici

- čerpací stanice PHM, prodej propan butanu, medu
- opravy a údržby automobilů, traktorů, zemědělských strojů
- příprava motorových vozidel na STK včetně provedení
- zámečnická výroba, svářečské a lakýrnické práce
- nákladní a traktorová doprava, přeprava zvířat
- odvoz fekálií, sečení luk, zemní práce a jiné služby



SERVISNÍ A PRODEJNÍ STŘEDISKO

**CASE III**  
AGRICULTURE

- prodej a servis strojů: CASE, STEYR, SILOKING, SIMBA, LELY, JEANTIL, ZDT, DIECI, KUHN
- servis a opravy strojů, prodej ND: HORSCH, TECNOMA, ZETOR UŘ I, II, III
- široký sortiment pneumatik, pneuservis  
přezutí a vyvážení pneumatik, demontáž a montáž kol u osobních, nákladních automobilů, zemědělských, lesnických, stavebních a speciálních strojů
- kompletní nabídka špičkových olejů SHELL a PARAMO
- kvalitní a výkonné akumulátory YUASA a SZNEIDER

vedoucí prodeje: Ing. Vladimír Pavliš  
prodej, příjem oprav: Ing. Petr Beneš

mob. 725 900 629  
mob. 776 713 848

email: pavlis@zdsloupnice.cz  
email: benes@zdsloupnice.cz

Jan Mikulecký  
kancelář dílen  
tel. 465 549 295

email: mikulecky@zdsloupnice.cz  
email: mech@zdsloupnice.cz

sklad ND: Pavel Čapek  
Ivan Novotný

mob. 721 455 104  
mob. 606 601 851

email: pcapek@zdsloupnice.cz  
email: mtz@zdsloupnice.cz

# Záměry Krajského informačního střediska pro rozvoj zemědělství a venkova Pardubického kraje

## CÍL:

- Bezplatné poskytování informací různými způsoby, především elektronickými formami komunikace

## TÉMATY POSKYTOVANÝCH INFORMACÍ:

- Uplatňování principů společné zemědělské politiky
- Rozvoj venkovského prostoru
- Náležitá aplikace zákonných požadavků a dodržování zásad správné zemědělské praxe
- Ochrana spotřebitelů (potravinová bezpečnost)

## FORMY POSKYTOVANÝCH INFORMACÍ:

- Internet, e-mail, SMS
- Dopis, informační letáky
- Osobní kontakt (semináře, konzultace)

## INFORMAČNÍ PODPORA KIS PARDUBICE:

- Ústav zemědělské ekonomiky a informací Praha (ÚZEI)

## Adresy středisek Krajského informačního střediska pro rozvoj zemědělství a venkova Pardubického kraje

### Pracoviště Chrudim

Poděbradova 909, 537 01 Chrudim, II. patro č. dv. 214 a 215  
Ing. Vanda Rektorisová, MSc.  
tel.: 469 622 390, e-mail: oakcr@chrudim.cz

### Pracoviště Ústí nad Orlicí

Tvardkova 1191, 562 01 Ústí nad Orlicí, I. patro č. dv. 210  
Václav Koblížek, tel.: 465 553 267, e-mail: agr.kom@wo.cz

### Pracoviště Svitavy

Olomoucká 26, 568 02 Svitavy, I. patro č. dv. 32  
Ing. Josef Gracias, tel.: 461 531 724, e-mail: aksv@nexta.cz

### Pracoviště Pardubice

Boženy Němcové 231, 530 02 Pardubice, II. patro budovy  
Ing. Jarmila Vlasáková, tel.: 466 330 872, e-mail: oakpa@volny.cz

### Pracoviště Asociace soukromých zemědělců regionu Pardubice a Chrudim

Ing. Arnošt Pleskot, Čepí 17, 533 32 Čepí  
tel.: 466 971 070, e-mail: statek.pleskot@tiscali.cz

### Pracoviště Asociace soukromých zemědělců regionu Svitavy a Ústí nad Orlicí

Josef Tměj, Sebranice 315, 569 62 Sebranice  
tel.: 461 745 202, e-mail: joseftmej@seznam.cz

Na jednotlivých regionálních střediscích získáte mnohé potřebné informace k zemědělské problematice. Můžete se zde i zaregistrovat do Krajského informačního střediska pro rozvoj zemědělství a venkova Pardubického kraje.

# Informace z Krajského informačního střediska pohodlně a zdarma!

**Pokud nejste zaregistrovaní, zaregistrujte se bezplatně v KIS a objednejte si zaslání informací!**

Registrační list v e-podobě je na [www.agrovenkov.cz](http://www.agrovenkov.cz).

Příhlášku zašlete buď poštou na adresu:

**Agrovenkov, o.p.s., Tvardkova 1191, 562 01 Ústí nad Orlicí**  
**tel.: 465 553 267, mobil: 731 471 711**  
nebo elektronicky na [agrovenkov.uo@tiscali.cz](mailto:agrovenkov.uo@tiscali.cz).

Vaše rozhodování bude efektivnější a spolehlivější!  
Budete o všem vědět včas a zdarma!

**Ing. Vladimír Šabata**  
ředitel  
AGROVENKOV o.p.s.

**Ing. František Smítal**  
redakční rada KIS  
AGROVENKOV o.p.s.

Na internetovém portálu [www.agrovenkov.cz](http://www.agrovenkov.cz) v oddíle Zemědělské komodity mohou registrovaní uživatelé využít KOMODITNÍ BURZY pro prodej a nákup svých produktů.

Na internetovém portálu [www.agrovenkov.cz](http://www.agrovenkov.cz) v oddíle Legislativa najdete českou i evropskou legislativu týkající se zemědělství a venkova. Česká legislativa je v plném posledním znění s barevným označením změn. Vybranou legislativu je možno registrovaným uživatelům na požádání zaslat v elektronické podobě.

## Ceník inzerce ve Zpravodaji Agrovenkova o.p.s.

Velikost inzerátu Cena

<b>A6</b> .....	<b>500 Kč</b>
<b>A5</b> .....	<b>800 Kč</b>
<b>A4</b> .....	<b>1 000 Kč</b>

Ceny jsou uvedeny včetně DPH.

Společnost Agrovenkov o.p.s. není plátcem DPH.

Podklady je možno dodat formou textových a grafických návrhů pouze v elektronické podobě.

Vaše inzertní sdělení bude doručeno registrovaným členům KIS Pardubice i dalším zemědělským podnikatelům v Pardubickém kraji tzn. všem právními osobám a fyzickým osobám s výměrou nad 15 ha zemědělské půdy.

Zpravodaj Agrovenkova vychází nepravidelně 3–4× ročně.

Objednávky obsahující konkrétní požadavky na zveřejnění inzerátu zasílejte na adresu:

**Agrovenkov, o.p.s., Tvardkova 1191, 562 01 Ústí nad Orlicí**  
**tel.: 465 524 214, mobil: 731 471 711**  
nebo elektronicky na [agrovenkov.uo@tiscali.cz](mailto:agrovenkov.uo@tiscali.cz)

# DOSTIHOVÉ ZÁVODIŠTĚ P A R D U B I C E

122. VELKÁ PARDUBICKÁ  
ČESKÉ POJIŠŤOVNY

DOSTIHOVÉ ZÁVODIŠTĚ PARDUBICE  
Domov Velké pardubické šlechtě  
Od roku 1874



## PŘEHLED AKCÍ V SEZÓNĚ 2012

24. března	Auto - Moto Burza
31. března	Turnaj v extrémním golfu "Ve stopách Velké pardubické"
13. - 15. dubna	Všestrannost - Zlatá podkova
8. května	<b>Zahajovací dostihový den – Italský den – DEN PERNŠTEJNŮ</b>
13. května	Parkurové závody (Z - S) - Cena města Pardubic
19. května	<b>Dostihový den – DEN PRO ZEMĚDĚLSTVÍ A VENKOV – Pohár ministra zemědělství</b>
26. května	<b>I. kvalifikace na 122. Velkou pardubickou České pojišťovny Ruský den – DEN DOPRAVY A STAVITELSTVÍ</b>
30. května	Liga zemědělských škol - parkur
2. června	11. Dětský super den
16. června	<b>Zlatý pohár – DEN PRO ŽIVOTNÍ PROSTŘEDÍ</b>
22. - 24. června	Tuningový sraz - Relax Meeting
30. června	<b>II. kvalifikace na 122. Velkou pardubickou České pojišťovny Polský den – ŠKOLSKÝ DEN</b>
6. - 8. července	Soutěže spřežení - kvalifikace na MČR
18. srpna	<b>III. kvalifikace na 122. Velkou pardubickou České pojišťovny Slovenský den – DEN REGIONŮ</b>
1. září	Parkurové závody (Z - L)
7. - 9. září	14. mezinárodní výstava Koně v akci
15. září	<b>IV. kvalifikace na 122. Velkou pardubickou České pojišťovny Francouzský den – DEN EVROPY</b>
12. října	Středoevropská dražba anglického plnokrevníka - V. ročník
12. října	Rovinové dostihy – Britský den
13. října	<b>122. VELKÁ PARDUBICKÁ ČESKÉ POJIŠŤOVNY</b>
27. října	Závěrečné dostihy ČASCH
2. - 4. listopadu	Rozlučková všestrannost



Dostihový spolek a.s., Pražská 607, 530 02 Pardubice / phone +420 466 797 111, fax +420 466 335 304 / email: racecourse@pardubice-racecourse.cz

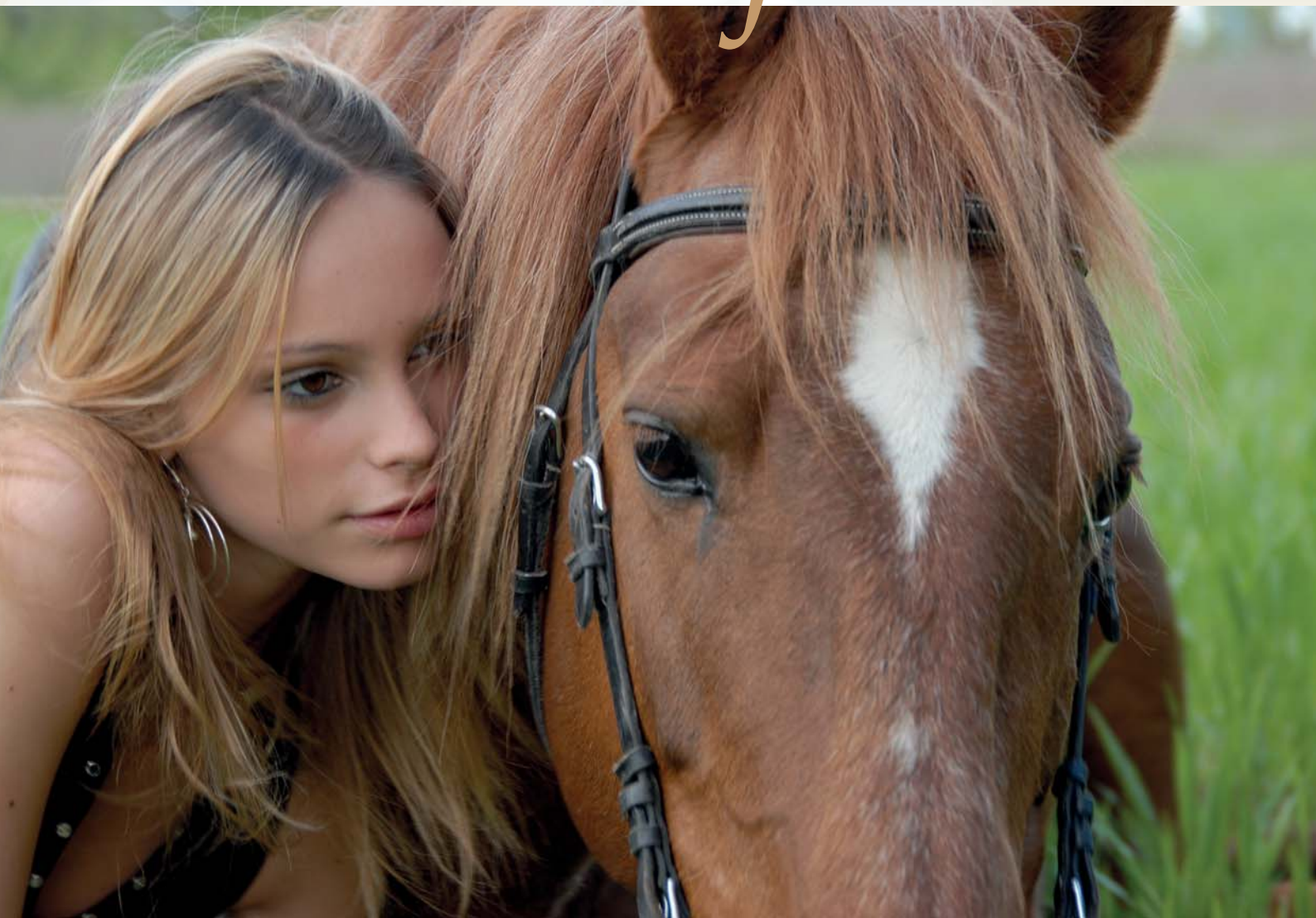
WWW.PARDUBICE-RACECOURSE.CZ

# KONĚ V AKCI

HORSES IN ACTION

14. MEZINÁRODNÍ VÝSTAVA O KONÍCH A LIDECH

# Něžná jízda



**7. - 9. září 2012**

DOSTIHOVÉ ZÁVODIŠTĚ PARDUBICE



DOSTIHOVÉ ZÁVODIŠTĚ PARDUBICE  
Dnešní Velká pardubická srovnávací  
od roku 1874



[www.konevakci.cz](http://www.konevakci.cz)

[www.pardubice-racecourse.cz](http://www.pardubice-racecourse.cz)



součástí výstavy je i VI. ročník potravinářské soutěže

**MLS PARDUBICKÉHO KRAJE 2012**

„Podporujeme potravinářské výrobky a výrobce z Pardubického kraje“

**Dne 8. září 2012 proběhne spotřebitelská soutěž**

[www.agrovenkov.cz](http://www.agrovenkov.cz)