

Analýza zemědělství na základě souhrnného zemědělského účtu

1. Úvod
 2. Charakteristika souhrnného zemědělského účtu
 3. Metodika analýzy souhrnného zemědělského účtu
 4. Produkce zemědělského odvětví
 5. Výrobní faktory a jejich účinnosti
 6. Spotřeba výrobních faktorů-náklady zemědělského odvětví
 7. Zdroje-výnosy zemědělského odvětví
 8. Podnikatelský důchod
 9. Výnosy a náklady odvětví zemědělství
 10. Srovnání vybraných ukazatelů
- Seznam zkratk

1. Úvod

Postavení zemědělství ve společnosti, ekonomice, v běžném životě a jeho význam jako potravinového zdroje, stejně jako krajinné a ekologické dopady spojené se zemědělstvím, jsou častým tématem úvah odborné i laické veřejnosti.

Vztah Evropské unie k zemědělství je programově vyjádřen společnou zemědělskou politikou, která je realizována především systémem dotací, podpor a kvót. Vstup České republiky do EU přináší nové rozměry a vztahy mezi členskými státy navzájem. Členství v Evropské unii je na jedné straně partnerstvím, na druhé straně si jednotlivé státy a jejich ekonomiky na evropském i světovém trhu konkurují a vstupují do velmi těsné interakce.

Cílem této publikace je poskytnout obraz, jak se s touto skutečností vyrovnává české zemědělství ve vztahu k vybraným členskými státem Evropské unie v letech 2003 – 2008.

Souhrnný zemědělský účet slouží jako nástroj k získání agregátních výstupů pro potřeby „Sledování a hodnocení společné zemědělské politiky“ (cit. [1]). Jednotná legislativa, ukládající povinnost všem členským státům EU sestavovat a zveřejňovat souhrnný zemědělský účet, činí ze souhrnného zemědělského účtu jeden z nejvhodnějších zdrojů dat pro makroekonomickou analýzu a pro mezinárodní srovnání odvětví zemědělství.

Publikace se nepokouší přinést jednoznačné odpovědi na konkrétní otázky, zdůvodňovat či hodnotit jednotlivé jevy a nemá ani ambice hledat konkrétní příčiny zjištěných ukazatelů. Analýza pouze porovnává srovnatelné agregátní ukazatele popisující hlavní ekonomické dispozice zemědělství sledovaných států. Komplexní analytické hodnocení je ponecháno spíše na čtenáři, který má k dispozici jak podrobné rozborů v jednotlivých kapitolách, tak závěrečné srovnávací tabulky.

Analýza v některých případech používá terminologii přesahující rámec souhrnného zemědělského účtu. Využívá jeho bilanční pojetí, které umožňuje tvorbu ukazatelů nákladovosti, ziskovosti a efektivnosti. Jmenované ukazatele bývají obvykle spojeny s účetními daty a terminologií, které nejsou se souhrnným zemědělským účtem definičně shodné. Z tohoto důvodu publikace uvádí popisy zdrojových položek souhrnného zemědělského účtu i vlastních analytických nástrojů. Výsledkem jsou indikátory založené na výstupech souhrnného zemědělského účtu za použití tradičních i pro souhrnný zemědělský účet méně obvyklých analytických nástrojů. V tomto ohledu je tato publikace první svého druhu v České republice.

Vzhledem k rozsáhlosti problematiky jsou kapitoly řazeny nezávisle na sobě v podobě mikroanalýz jednotlivých zdrojových komponent souhrnného zemědělského účtu a výrobních faktorů, které se v kapitole Výnosy a náklady zemědělského odvětví spojí do soustavy ukazatelů poskytujících ryze ekonomické porovnání zemědělství vybraných států EU.

[1] Nařízení Evropského parlamentu a Rady (ES) č.138/2004 EU, o souhrnném zemědělském účtu ve Společenství.

[2] ESA 95 (European System of Accounts) - evropský systém národních účtů.

[3] Publikace byla vytvořena s použitím metodiky vypracované v rámci řešení výzkumného záměru č. MSM6007665806 „Trvale udržitelné způsoby zemědělského hospodaření v podhorských a horských oblastech zaměřené na vytváření souladu mezi jejich produkčním a mimoprodukčním uplatněním“.

2. Charakteristika souhrnného zemědělského účtu

Souhrnný zemědělský účet je sestavován na základě nařízení Evropského parlamentu a Rady ES č.138/2004 EU, o souhrnném zemědělském účtu ve Společenství a slouží k „analýze výrobního procesu a jím vytvořeného prvotního důchodu“ (cit. [1], viz str. 4).

Pro Českou republiku se v roce 2004 (rok vstupu do EU) stal souhrnný zemědělský účet povinným výstupem, ovšem na dobrovolném základě se zpracovává již od roku 1998.

Sestavováním souhrnného zemědělského účtu je v České republice pověřen Český statistický úřad.

Definice struktury souhrnného zemědělského účtu vychází z metodiky ESA 95 (Evropský systém národních účtů) dle nařízení Rady (ES) č. 2223/96 ze dne 25. června 1996 o Evropském systému národních a regionálních účtů ve Společenství.

Souhrnný zemědělský účet je publikován za příslušný kalendářní rok ve třech verzích jako předběžné výsledky, semidefinitivní a definitivní verze.

Hlavní zdrojová data souhrnného zemědělského účtu jsou založena na legislativně podloženém souboru statistických zjišťování jednotlivých zemědělských statistik. Předmětem šetření jsou především naturální výsledky zemědělství a realizační ceny zemědělských producentů.

Produkce zemědělství v pojetí metodiky souhrnného zemědělského účtu není odvozena z tržeb podniků, ale právě z množství naturální produkce a realizačních cen zemědělských prvovýrobců. V praxi je výpočet hodnoty výstupu prováděn jako součin množství a ceny dané komodity vyprodukované odvětvím v daném období. Zmíněný způsob výpočtu zařazuje souhrnný zemědělský účet mezi výrobkové modely sledování a odlišuje ho tak například od modelu sledování zemědělské podnikové ekonomiky pomocí výstupů FADN (Farm Agriculture Data Network čili Zemědělské účetní datové sítě).

Obecně pro sestavování souhrnného zemědělského účtu platí několik základních principů, které se dají shrnout v několika bodech:

- Souhrnný zemědělský účet sleduje pouze zemědělskou prvovýrobu.
- Produkce zpracovatelů zemědělských výrobků je dle možností vyloučena.
- V případě sporných položek je brán v úvahu princip charakteristických zemědělských činností.
- Jsou zahrnuty nezemědělské vedlejší činnosti (neoddělitelné).
- Nezahrnuje se produkce vyrobená a spotřebovaná ve stejném zemědělském podniku mimo rostlinných produktů používaných pro krmné účely.

Souhrnný zemědělský účet tvoří sekvence tří běžných účtů a kapitálový účet, který je jedním z účtů akumulace. Běžné účty jsou: účet výroby, účet tvorby důchodu a účet podnikatelského důchodu.

Součástí metodiky sestavování souhrnného zemědělského účtu a významným analytickým zdrojem informací o zemědělském odvětví je **vstup práce do zemědělství ALI** (Agricultural Labour Input) s jednotkou AWU (Annual Work Unit), která představuje počet přepočtených pracovníků činných v odvětví. Výsledky jsou pak publikovány spolu se souhrnným zemědělským účtem.

Pracovní síla je sledována v kategoriích **placená a neplacená pracovní síla**. Do placených pracovních sil se řadí osoby, které na základě smlouvy pracují pro veřejnou nebo soukromou rezidentní jednotku a za tuto práci dostávají odměnu v souhrnném zemědělském účtu evidovanou jako náhrada zaměstnancům.

Do kategorie neplacených pracovních sil naopak patří osoby, které jsou za svou práci odměňovány prostřednictvím podílů na podnikatelském důchodu vytvořeném zemědělskou činností. Jedná se většinou o samostatně hospodařící vlastníky nebo spoluvlastníky samostatných hospodářství.

Vysoká míra neplacené pracovní síly indikuje hospodářství rodinného typu.

Hlavní položky souhrnného zemědělského účtu

Produkce zemědělského odvětví je součtem hodnoty zemědělské produkce a nezemědělské vedlejší činnosti (viz schéma str. 8). Uvádí se v základních cenách, tj. včetně salda daní a dotací na produkty.

Mezispotřeba v odvětví zemědělství představuje hodnotu výrobků (jiných než fixních aktiv) a služeb spotřebovaných během sledovaného období jako vstupy výrobního procesu. Výrobky a služby mohou být ve výrobním procesu spotřebovány nebo přeměněny. Za mezispotřebu se považují výdaje za osivo a sadbu; palivo, energii; hnojiva a prostředky zlepšující půdu; prostředky na ochranu rostlin a pesticidy; veterinární náklady; krmiva; výdaje na údržbu strojů, budov a zařízení; zemědělské služby a další.

Hrubá přidaná hodnota v základních cenách je výsledný efekt zemědělského odvětví měřený rozdílem produkce zemědělského odvětví a mezispotřeby.

Tvorba hrubého fixního kapitálu představuje pořízení fixních aktiv (nových i použitých) snížených o jejich úbytky u rezidentských výrobců v průběhu daného období plus zvýšení hodnoty nevyráběných aktiv (např. zlepšení půdy), které vzniká v důsledku produkční činnosti výrobců nebo institucionálních jednotek.

Spotřeba fixního kapitálu reprezentuje úbytek hodnoty fixního kapitálu zemědělského odvětví v důsledku fyzického opotřebení a morálního zastarávání. Její výpočet vychází z odhadu referenčních cen fixních aktiv zemědělského odvětví (hmotných i nehmotných) a odhadu průměrné doby životnosti při použití lineární sazby. Fixními aktivy rozumíme aktiva opakovaně užívaná ve výrobním procesu. Spotřeba fixního kapitálu zemědělského odvětví není daňovým ani účetním odpisem.

Čistá přidaná hodnota v základních cenách je rozdíl hrubé přidané hodnoty a spotřeby fixního kapitálu.

Náhrady zaměstnancům jsou definovány jako celková odměna, peněžní nebo naturální, kterou zaměstnavatel platí v daném účetním období zaměstnanci za jím vykonanou práci (viz [1,2], str. 4). Náhrady zahrnují hrubé mzdy a platy v peněžní i naturální podobě a sociální příspěvky zaměstnavatelů.

Ostatní dotace na výrobu představují běžné jednostranné platby placené vládními institucemi nebo orgány Evropské unie rezidentským jednotkám na jejich výrobní činnost. Do souhrnného zemědělského účtu se započítávají pouze dotace se vztahem k zemědělské prvovýrobě. Nejdůležitějšími typy zemědělských dotací, které jsou zmiňovány v legislativě ([1,2] str. 4), jsou dotace na objem mezd nebo pracovní sílu, dotace na omezení výroby, dotace na úrokové úlevy, podpory na vynětí z produkce, podpory na zemědělskou výrobu ve znevýhodněných oblastech aj. Nejvýznamnější objem ostatních dotací na výrobu v současnosti tvoří jednotná platba na plochu. Ostatní dotace na výrobu je nutno rozlišovat od **dotací na produkty**, které jsou již zachyceny jako součást produkce v základních cenách.

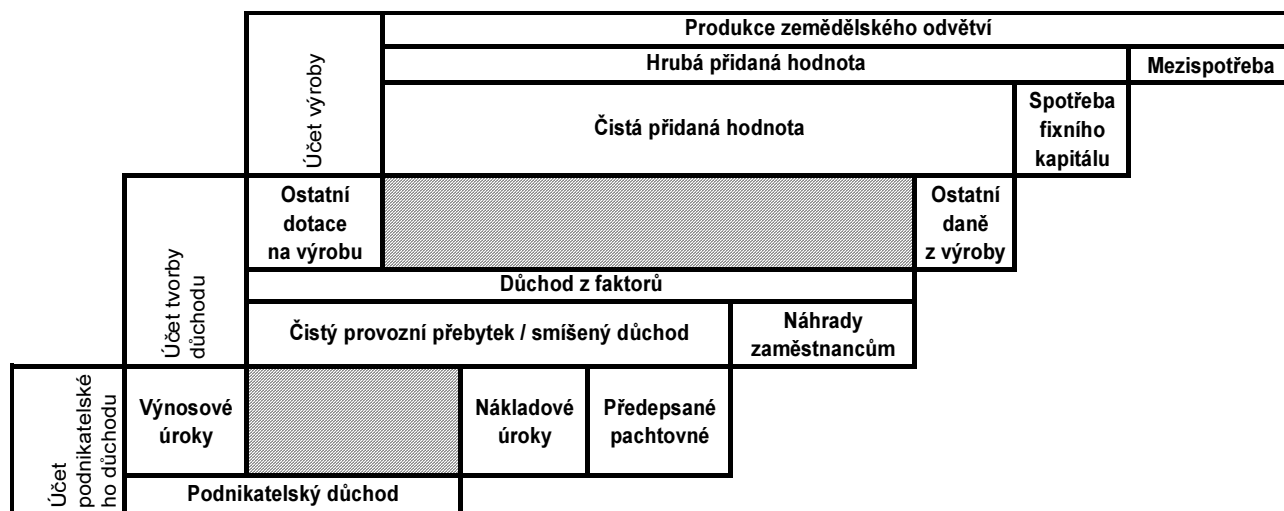
Ostatní daně z výroby se skládají ze všech daní, které jsou požadovány od podniků z důvodu jejich zapojení do výrobní činnosti nezávisle na množství a hodnotě jimi vyrobených nebo prodaných výrobků a služeb. Zahrnují např. silniční daň, daň z nemovitosti, poplatek z ubytovacích kapacit nebo poplatky za vypouštění škodlivých látek a odpadních vod apod. Spotřební daně a DPH nejsou zahrnuty.

Pachtovné placené (nájem) - za pachtovné je pokládána platební povinnost nájemce vlastníkovi půdy. Je sledováno pouze „nákladové“ pachtovné.

Nákladové úroky představují platební povinnost z titulu úroků vůči bankám, dodavatelům. V pojetí souhrnného zemědělského účtu se jedná především o úroky z leasingů fixního kapitálu a provozních úvěrů.

Výnosové úroky mají podobné pojetí jako nákladové úroky.

Podnikatelský důchod měří důchod získaný jako výsledek používání výrobních faktorů. Blíží se koncepci běžného zisku před zdaněním a rozdělením.



3. Metodika analýzy souhrnného zemědělského účtu

V analýze jsou použity ukazatele kvantitativní a poměrové. Kvantitativní ukazatele v předkládané publikaci jsou uváděny v nezbytně nutné míře jako dokumentace velikosti rozdílů výstupů jednotlivých zemědělských ekonomik. Pozornost je soustředěna především na poměrové ukazatele, jejichž výsledky jsou navzájem porovnatelné.

Druhy poměrových ukazatelů:

- ukazatele vzniklé na základě využití výrobních faktorů - pracovní síly v zemědělství, tvorby (spotřeby) hrubého fixního kapitálu a obhospodařované půdy;
- poměry vybraných položek účtu jako procentuální vyjádření vzájemného zastoupení;
- ukazatele porovnávající vztahy mezi výnosy, náklady a podnikatelským důchodem.

Výnosy rozumíme:

- produkci zemědělského odvětví,
- ostatní dotace na výrobu,
- výnosové úroky.

Náklady rozumíme:

- mezispotřebu,
- spotřebu fixního kapitálu,
- ostatní daně z výroby,
- náhrady zaměstnancům,
- pachtovné,
- nákladové úroky.

Čistá přidaná hodnota a čistý provozní přebytek/smíšený důchod mohou být podle svého postavení v sekvenci běžných účtu zdrojem nebo užitím. Tyto položky nejsou nákladem ani výnosem.

Kritéria výběru srovnávaných států Evropské unie:

- podobné klimatické podmínky s ČR;
- státy představující významný vzorek ekonomiky EU versus malé státy;
- „rozvinuté“ a „tranzitivní“ ekonomiky, „starší“ a „nové“ státy EU;
- geografická poloha.

Pro porovnávání byly vybrány státy: Česká republika, Francie, Německo, Polsko, Spojené království, Slovensko a Rakousko.

Zdroje dat a výpočty: Databáze Eurostatu <http://epp.eurostat.ec.europa.eu>,
Český statistický úřad,
Jihočeská univerzita.

Na metodice spolupracovala Jihočeská univerzita (viz [3] str. 4).

Analýza je postavena na časových řadách 2003 – 2008. Dynamika vývoje je hodnocena bazickými indexy, kde rok 2003 = 100 %, případně průměrným tempem růstu (geometrický průměr řetězových indexů).

Datové řady odpovídají výsledkům publikovaným k 4. 11. 2009.

Všechny dále uvedené údaje a ukazatele jsou v běžných cenách, pokud není uvedeno jinak. Výstupy souhrnného zemědělského účtu jsou uvedeny v základních cenách. Základními cenami rozumíme ceny po započtení salda daní a dotací na produkty.

Propočty v textu jsou z nezaokrouhlených čísel.

Přepočty na faktor půda se vztahují výhradně na obhospodařovanou zemědělskou půdu.

4. Produkce zemědělského odvětví

Produkce zemědělského odvětví představuje **hodnotu** zemědělské produkce a nezemědělských vedlejších činností (neoddělitelné) vyprodukovaných zemědělskými prvovýrobci.

Do zemědělské produkce vstupuje produkce zemědělských výrobků a produkce zemědělských služeb. Zemědělské služby v pojetí souhrnného zemědělského účtu zahrnují především pronájem strojů a zařízení s obsluhujícím personálem.

Produkce zemědělských výrobků je dána sumou hodnoty rostlinné produkce a živočišné produkce. Účet výroby souhrnného zemědělského účtu sleduje jednotlivé ekonomicky významné skupiny komodit a jednotlivé komodity. Skupiny komodit sledované jako rostlinná produkce jsou: obiloviny, technické plodiny, krmné plodiny, zelenina a zahradnické produkty, brambory včetně sadby, ovoce, víno, olivový olej, ostatní rostlinné výrobky.

Živočišná produkce zahrnuje položky zvířata a živočišné výrobky. Z položky zvířata jsou zvláště sledovány komodity: skot; prasata; ovce a kozy; drůbež. Z živočišných výrobků jsou to položky mléko a vejce.

Jsou použity hodnoty v eurech pro mezinárodní srovnání a v českých korunách pro ilustraci českého zemědělství. Směnný kurz je jedním z faktorů ovlivňujících hodnoty výstupů v eurech.

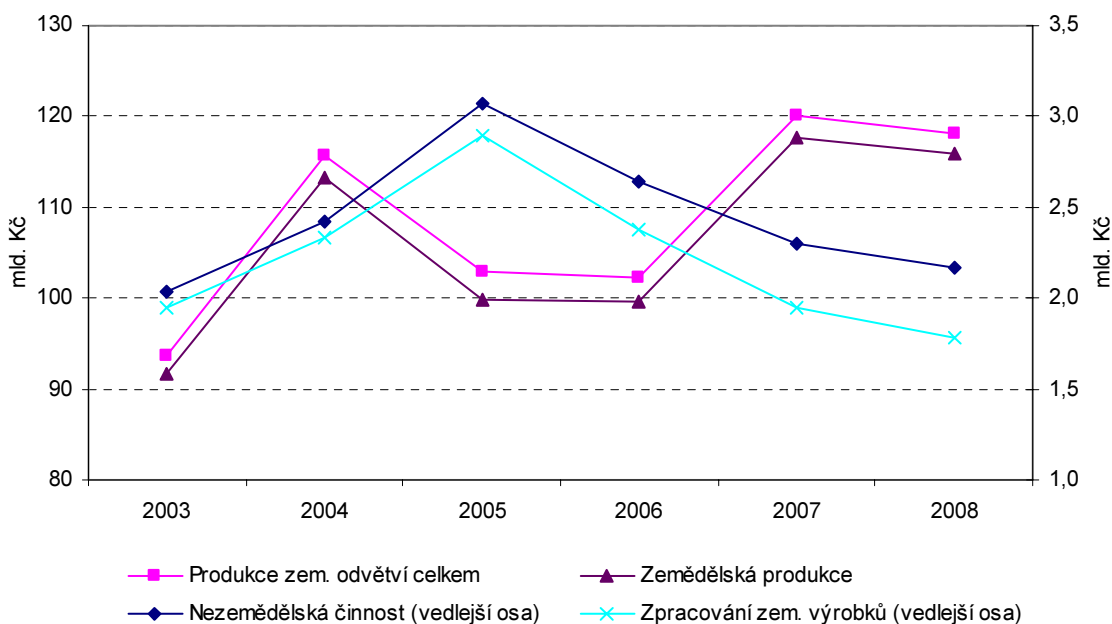
Hodnoty výstupů produkce souhrnného zemědělského účtu jsou vedeny v běžných cenách.

Produkce zemědělského odvětví			
Zemědělská produkce		Nezemědělské vedlejší činnosti	
Produkce zemědělských výrobků	Produkce zemědělských služeb	Zpracování zemědělských výrobků	Ostatní neoddělitelné vedlejší činnosti

Tab. 1 Produkce zemědělského odvětví České republiky

		2003	2004	2005	2006	2007	2008
Produkce zem. odvětví	mil. Kč	93 670,7	115 751,5	102 893,1	102 265,4	120 076,7	118 115,4
Bazické indexy	%	100,0	123,6	109,8	109,2	128,2	126,1
Zemědělská produkce	mil. Kč	91 638,0	113 329,5	99 825,1	99 625,8	117 773,1	115 951,4
Bazické indexy	%	100,0	123,7	108,9	108,7	128,5	126,5
Nezemědělská činnost	mil. Kč	2 032,7	2 422,0	3 068,1	2 639,6	2 303,6	2 163,9
z toho: zpracování zem. výrobků	mil. Kč	1 941,8	2 331,0	2 891,0	2 378,3	1 942,7	1 785,0

Graf 1 Produkce zemědělského odvětví ČR



Nezemědělská produkce tvoří z produkce zemědělského odvětví vybraných států v roce 2008 od 0,35 % do 5,07 % a celkový vývoj výstupu účtu produkce ovlivňuje spíše marginálně. V dalších propočtech nebude rozdíl produkce zemědělského odvětví a zemědělské produkce rozlišován.

Tab. 2 Produkce zemědělského odvětví

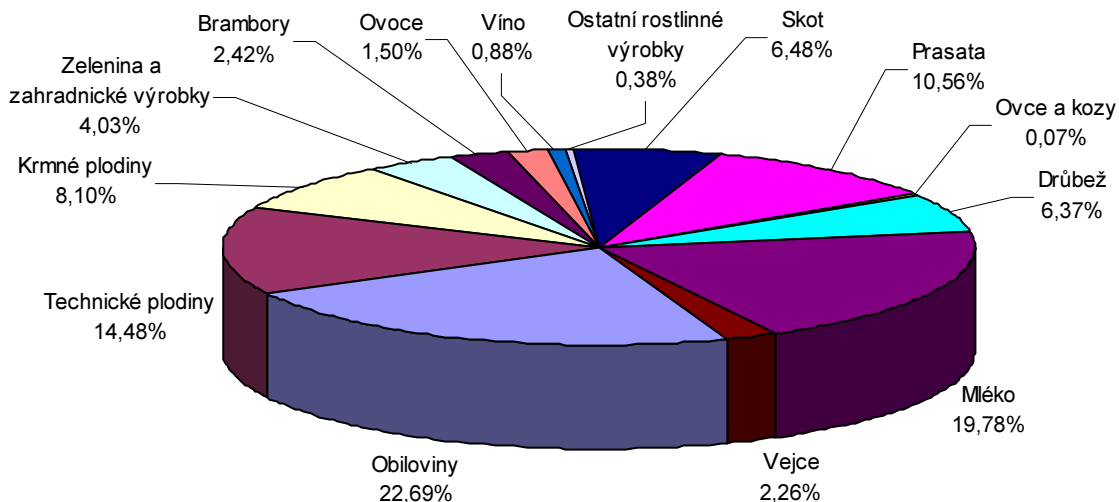
		2003	2004	2005	2006	2007	2008
EU 15							
Produkce zem. odvětví celkem	mil. €	289 221,4	299 105,7	280 842,3	276 734,1	298 828,9	312 344,8
Zemědělská produkce	mil. €	282 875,7	292 465,2	273 930,5	269 454,7	291 244,5	304 537,6
Bazický index (zemědělská produkce)	%	100,0	103,4	96,8	95,3	103,0	107,7
Česká republika							
Produkce zem. odvětví celkem	mil. €	2 941,4	3 629,6	3 454,9	3 608,3	4 324,6	4 734,8
Zemědělská produkce	mil. €	2 877,5	3 553,7	3 351,9	3 515,1	4 241,6	4 648,1
Bazický index (zemědělská produkce)	%	100,0	123,5	116,5	122,2	147,4	161,5
Německo							
Produkce zem. odvětví celkem	mil. €	40 694,3	44 211,6	38 838,0	39 771,1	45 362,6	48 376,8
Zemědělská produkce	mil. €	40 588,0	44 081,6	38 648,0	39 603,5	45 195,1	48 209,3
Bazický index (zemědělská produkce)	%	100,0	108,6	95,2	97,6	111,4	118,8
Francie							
Produkce zem. odvětví celkem	mil. €	62 611,1	64 476,9	63 616,6	60 876,9	66 540,2	68 771,1
Zemědělská produkce	mil. €	61 143,2	62 931,5	61 987,7	59 140,5	64 708,6	66 767,0
Bazický index (zemědělská produkce)	%	100,0	102,9	101,4	96,7	105,8	109,2
Rakousko							
Produkce zem. odvětví celkem	mil. €	5 755,9	5 913,2	5 464,6	5 686,7	6 352,9	6 739,7
Zemědělská produkce	mil. €	5 372,8	5 546,5	5 124,7	5 355,9	6 006,9	6 398,3
Bazický index (zemědělská produkce)	%	100,0	103,2	95,4	99,7	111,8	119,1
Polsko							
Produkce zem. odvětví celkem	mil. €	11 764,3	14 269,5	15 052,5	16 132,3	19 936,7	21 788,6
Zemědělská produkce	mil. €	11 600,7	14 121,6	14 928,5	15 995,6	19 784,6	21 637,2
Bazický index (zemědělská produkce)	%	100,0	121,7	128,7	137,9	170,5	186,5
Slovensko							
Produkce zem. odvětví celkem	mil. €	1 621,1	1 866,0	1 693,1	1 770,1	2 015,7	2 419,2
Zemědělská produkce	mil. €	1 492,2	1 778,5	1 587,9	1 643,1	1 923,6	2 327,4
Bazický index (zemědělská produkce)	%	100,0	119,2	106,4	110,1	128,9	156,0
Spojené království							
Produkce zem. odvětví celkem	mil. €	22 930,8	24 320,6	20 959,3	21 134,8	22 852,5	24 669,6
Zemědělská produkce	mil. €	21 969,6	23 274,5	19 865,9	19 973,9	21 670,3	23 611,8
Bazický index (zemědělská produkce)	%	100,0	105,9	90,4	90,9	98,6	107,5

Porovnáváme-li dynamiku zemědělské produkce ve vybraných státech EU, dosáhla Česká republika průměrného tempa růstu produkce zemědělského odvětví 1,10, což bylo po Polsku (1,13) nejvyšší tempo růstu ze sledovaných států. Slovensko vykázalo průměrné tempo růstu 1,08. Nejmenší růst zaznamenalo Spojené království (1,02).

4.1. Struktura výroby

Struktura výroby je jedním z rozhodujících faktorů výkonnosti zemědělské ekonomiky. Z hlediska uplatnění produkce na ekonomické výsledky zemědělství jsou sledovány jak rozdíly mezi živočišnou a rostlinnou výrobou, tak vývoj hodnoty produkce jednotlivých komodit a skupin komodit.

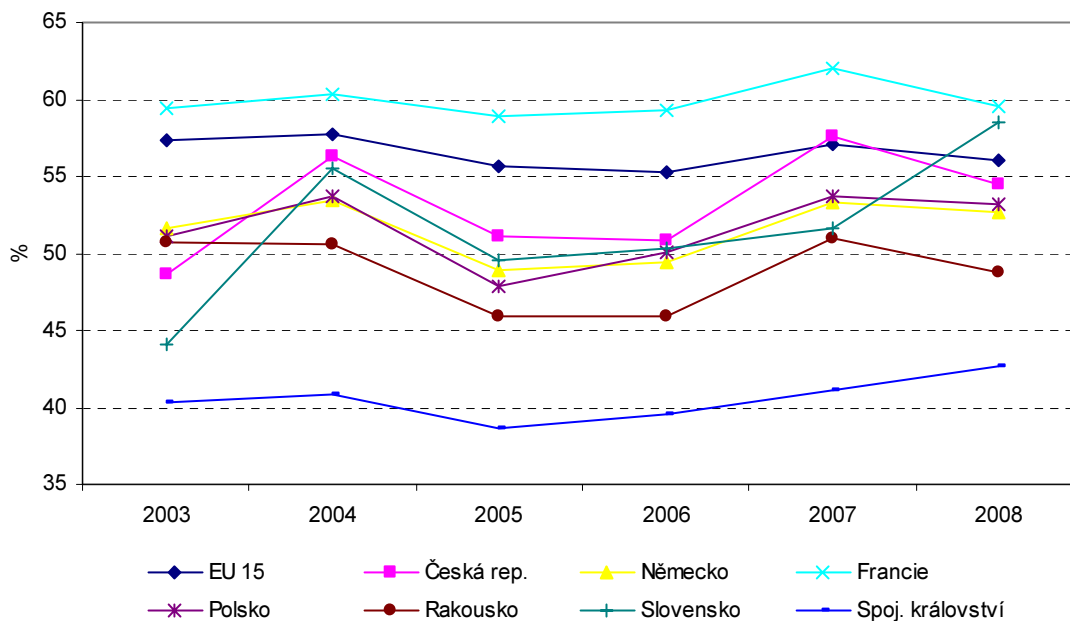
Graf 2 Struktura zemědělské výroby ČR v roce 2008



Tab. 3 Podíl rostlinné a živočišné produkce na produkci zemědělských výrobků v ČR

	%					
	2003	2004	2005	2006	2007	2008
Rostlinná produkce	48,6	56,3	51,2	50,9	57,6	54,4
Živočišná produkce	51,4	43,7	48,8	49,1	42,4	45,6

Graf 3 Podíl rostlinné produkce na produkci zemědělských výrobků



Tab. 4 Struktura produkce zemědělských výrobků v ČR

		2003	2004	2005	2006	2007	2008
Rostlinná produkce	mil. Kč	43 927	63 010	49 962	49 484	66 461	61 748
Bazický index	%	100,0	143,4	113,7	112,7	151,3	140,6
v tom:							
Obiloviny	mil. Kč	18 826	29 985	20 088	18 973	30 612	25 716
Bazický index	%	100,0	159,3	106,7	100,8	162,6	136,6
Technické plodiny	mil. Kč	10 567	15 654	13 508	13 145	14 518	16 415
Bazický index	%	100,0	148,1	127,8	124,4	137,4	155,3
Krmné plodiny	mil. Kč	5 264	7 354	7 632	7 383	8 785	9 179
Bazický index	%	100,0	139,7	145,0	140,3	166,9	174,4
Zelenina a zahradnické produkty	mil. Kč	3 688	4 029	4 149	4 555	4 620	4 564
Bazický index	%	100,0	109,2	112,5	123,5	125,3	123,7
Brambory	mil. Kč	2 933	3 143	2 510	2 922	4 429	2 743
Bazický index	%	100,0	107,1	85,6	99,6	151,0	93,5
Ovoce	mil. Kč	1 539	1 678	1 351	1 507	1 606	1 705
Bazický index	%	100,0	109,1	87,8	97,9	104,3	110,8
Víno	mil. Kč	848	716	324	504	1 311	997
Bazický index	%	100,0	84,4	38,3	59,4	154,7	117,6
Ostatní rostlinné výrobky	mil. Kč	263	452	401	497	580	428
Bazický index	%	100,0	172,0	152,7	189,1	221,1	162,9
Živočišná produkce	mil. Kč	46 376	48 868	47 698	47 795	48 985	51 693
Bazický index	%	100,0	105,4	102,9	103,1	105,6	111,5
v tom:							
Zvířata	mil. Kč	24 299	25 943	24 401	25 752	25 715	26 687
Bazický index	%	100,0	106,8	100,4	106,0	105,8	109,8
z toho:							
Skot	mil. Kč	4 960	5 895	5 459	7 885	7 809	7 341
Bazický index	%	100,0	118,9	110,1	159,0	157,4	148,0
Prasata	mil. Kč	13 302	13 478	12 331	11 997	11 368	11 973
Bazický index	%	100,0	101,3	92,7	90,2	85,5	90,0
Ovce a kozy	mil. Kč	21	80	71	100	111	76
Bazický index	%	100,0	385,4	342,7	479,5	535,2	359,9
Drůbež	mil. Kč	5 866	6 339	6 449	5 682	6 349	7 219
Bazický index	%	100,0	108,1	109,9	96,9	108,2	123,1
Živočišné výrobky	mil. Kč	22 077	22 925	23 297	22 043	23 270	25 005
Bazický index	%	100,0	103,8	105,5	99,8	105,4	113,3
z toho:							
Mléko	mil. Kč	19 349	20 390	21 354	20 174	21 123	22 418
Bazický index	%	100,0	105,4	110,4	104,3	109,2	115,9
Vejce	mil. Kč	2 704	2 507	1 918	1 840	2 126	2 557
Bazický index	%	100,0	92,7	70,9	68,1	78,6	94,6

Podíl rostlinné produkce na produkci zemědělských výrobků byl v roce 2008 v České republice 54,4 %. V ostatních sledovaných státech se pohybuje podíl rostlinné produkce na produkci zemědělských výrobků v rozmezí 42,6 % (Spojené království) až 59,5 % (Francie).

Ve sledovaném období stoupá významně tuzemská hodnota produkce mléka, krmných plodin, technických plodin, zeleniny a zahradnických výrobků a skotu. Sestupnou tendenci má chov prasat. Dynamika produkce obilovin je značně kolísavá. Na tomto vývoji se podílí množství přírodních produktů a ceny komodit. Obiloviny se na produkci odvětví podílejí velkým dílem a způsobují tak citelné výkyvy výkonů celého odvětví.

5. Výrobní faktory a jejich účinnosti

V tomto oddíle jsou popsány tři základní výrobní faktory, které do analýzy vstupují - půda, práce, kapitál a jejich účinnosti, tj. intenzita výroby a fondová účinnost.

5.1. Obhospodařovaná zemědělská půda

Obhospodařovaná zemědělská půda je celková plocha orné půdy, trvalých travních porostů, sadů, vinic, chmelnic a zelinářských zahrad využívaných zemědělským podnikem bez ohledu na formu vlastnictví. Obhospodařovaná zemědělská půda je u zemědělských podniků zjišťována strukturálním šetřením Českého statistického úřadu (FSS- Farm Structure Survey) podle evropsky jednotné legislativy.

Tab. 5 Výměra obhospodařované zemědělské půdy a počet podniků v ČR

		2003	2004 ¹⁾	2005	2006 ¹⁾	2007	2008 ¹⁾
Obhospodařovaná zemědělská půda	ha	3 631 550	3 594 670	3 557 790	3 537 930	3 518 070	3 518 070
Počet podniků		45 770	.	42 250	.	39 400	.
Výměra ZP na podnik	ha	79,3	.	84,2	.	89,3	.
Bazický index	%	100,0	.	106,1	.	112,5	.

¹⁾ Zdrojová data FSS byla šetřena za roky 2003, 2005, 2007. Ostatní roky jsou propočteny.

Tab. 6 Průměrná výměra podniku ve vybraných státech EU

		2003	2005	2007
EU15	ha	20,19	21,37	22,00
Bazický index	%	100,0	105,8	108,9
Česká republika	ha	79,34	84,21	89,29
Bazický index	%	100,0	106,1	112,5
Německo	ha	41,19	43,69	45,70
Bazický index	%	100,0	106,1	111,0
Francie	ha	45,27	48,65	52,10
Bazický index	%	100,0	107,5	115,1
Rakousko	ha	18,74	19,14	19,28
Bazický index	%	100,0	102,1	102,9
Polsko	ha	6,64	5,96	6,47
Bazický index	%	100,0	89,7	97,5
Slovensko	ha	29,80	27,44	28,07
Bazický index	%	100,0	92,1	94,2
Spojené království	ha	57,39	55,65	53,80
Bazický index	%	100,0	97,0	93,7

Průměrné vybavení zemědělského podniku půdou je určováno výměrou obhospodařované půdy a počtem zemědělských podniků. Průměrná výměra podniku mezi lety 2003 a 2007 vzrostla u České republiky, Německa, Francie. Rakousko zůstává jen s velmi malým růstem. Polsko, Slovensko a Spojené království vykazují drobný pokles průměrné výměry podniku vůči roku 2003.

Česká republika vykázala ze všech států Evropské unie absolutně největší průměrnou výměru obhospodařované půdy ve výši 89,3 hektarů na jeden zemědělský podnik. Průměrný český zemědělský podnik tak hospodařil na výměře o 29,6 hektarů větší než podobný podnik v Dánsku (z celé EU 27 v této kategorii druhé v pořadí) a o 35,5 hektarů větší než ve Spojeném království.

5.2. Pracovní síla v zemědělství

Úroveň a dynamika počtu pracovníků je významným faktorem, který může jako socio-demografický faktor, výrazně vázaný na vesnické regiony, ovlivňovat i infrastrukturu méně osídlených oblastí. V mezinárodním měřítku je vnímán jako jeden z indikátorů rozvinutosti ekonomiky země. Vlastnická struktura a výměra průměrného podniku determinují využívání placené, případně neplacené, pracovní síly v zemědělství.

Tab. 7 Celková pracovní síla

		2003	2004	2005	2006	2007	2008
EU15	AWU/100 ha	4,89	4,85	4,75	4,68	4,56	4,45
	Bazický index	%	100,0	99,0	97,0	95,6	90,9
Česká republika	AWU/100 ha	4,69	4,55	4,27	4,18	3,93	3,85
	Bazický index	%	100,0	97,1	91,0	89,1	82,0
Německo	AWU/100 ha	3,59	3,48	3,42	3,34	3,27	3,22
	Bazický index	%	100,0	96,8	95,2	93,1	89,6
Francie	AWU/100 ha	3,51	3,45	3,39	3,33	3,28	3,22
	Bazický index	%	100,0	98,3	96,7	95,0	93,4
Rakousko	AWU/100 ha	5,21	5,17	5,06	4,96	4,92	4,88
	Bazický index	%	100,0	99,1	97,0	95,1	94,3
Polsko	AWU/100 ha	15,80	15,65	15,53	15,16	14,86	15,18
	Bazický index	%	100,0	99,1	98,3	96,0	94,0
Slovensko	AWU/100 ha	5,55	5,25	5,26	4,78	4,71	4,39
	Bazický index	%	100,0	94,6	94,7	86,2	84,9
Spojené království	AWU/100 ha	1,87	1,87	1,86	1,79	1,74	1,76
	Bazický index	%	100,0	100,3	99,8	95,7	93,2

Tab. 8 Placená pracovní síla

		2003	2004	2005	2006	2007	2008
		AWU/100 ha					
EU15		1,39	1,41	1,42	1,41	1,42	1,40
Česká republika		3,48	3,36	3,22	3,11	2,82	2,73
Německo		1,27	1,23	1,25	1,20	1,20	1,18
Francie		1,07	1,08	1,08	1,08	1,08	1,08
Rakousko		0,70	0,72	0,73	0,75	0,79	0,80
Polsko		0,92	0,91	0,88	0,86	0,93	0,93
Slovensko		3,26	3,33	3,02	2,74	2,63	2,48
Spojené království		0,60	0,61	0,61	0,57	0,56	0,58

Tab. 9 Podíl placené pracovní síly na celkové pracovní síle srovnávaných států EU

		2003	2004	2005	2006	2007	2008
		%					
EU15		28,43	29,15	29,83	30,15	31,10	31,36
Česká republika		74,16	73,78	75,51	74,51	71,90	71,03
Německo		35,40	35,30	36,54	35,92	36,52	36,52
Francie		30,63	31,23	31,86	32,47	33,08	33,70
Rakousko		13,42	13,87	14,40	15,05	16,00	16,33
Polsko		5,85	5,79	5,67	5,67	6,27	6,13
Slovensko		58,70	63,48	57,49	57,28	55,86	56,47
Spojené království		32,08	32,46	32,53	31,85	32,35	33,12

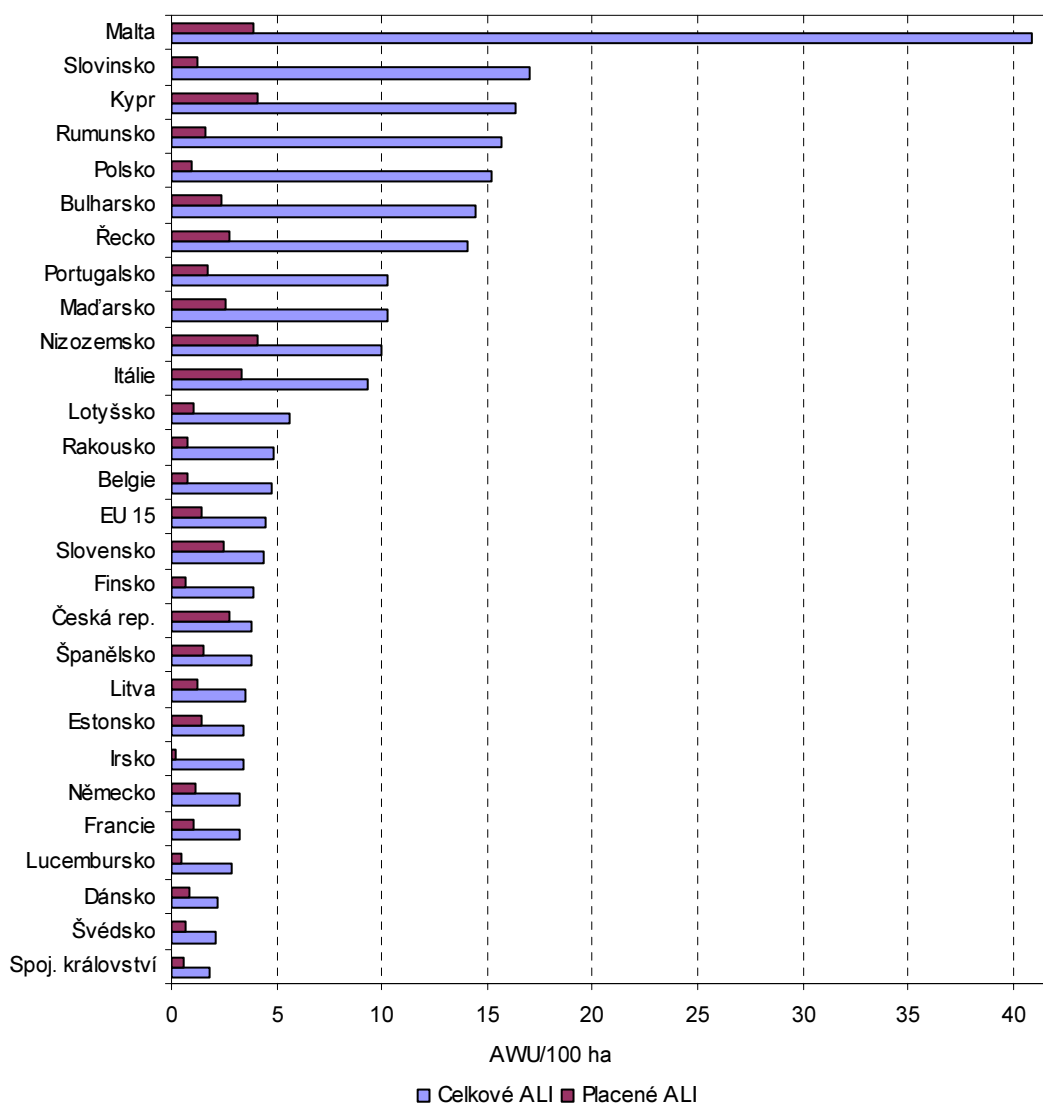
V porovnání s vybranými státy má v roce 2008 Česká republika celkový vstup pracovní síly do zemědělství o 13,6 procentních bodů (p.b.) nižší než je průměr EU 15 a je na úrovni 218,3 % Spojeného království,

119,5 % Německa, 119,6 % Francie a na 78,8 % Rakouska, 87,6 % Slovenska a 25,3 % Polska. Celkový vstup pracovní síly do zemědělství České republiky je o 0,63 pracovníka na 100 ha větší než v Německu. Specifická je situace ve Spojeném království, které má v porovnání s Českou republikou o 2,08 pracovníka na 100 ha méně.

České zemědělství v roce 2008 vykazovalo nejvyšší stav placené pracovní síly na hektar obhospodařované půdy z vybraných států a pátý nejvyšší ze všech států EU 27, po Nizozemí, Kypru, Maltě a Itálii a mělo o 1,55 zaměstnance na 100 ha více než Německo a o 1,65 zaměstnance na 100 ha více než Francie.

Pokles celkového počtu pracovníků na hektar obhospodařované půdy byl v České republice mezi lety 2003 – 2008 po Slovensku nejvyšší ze srovnávaných států. Ve sledovaném období klesl počet pracovníků v České republice na 82,0 % původního stavu. Na poklesu se významněji podílel vývoj placené pracovní síly s průměrným tempem růstu 0,95 oproti průměrnému tempu růstu neplacené pracovní síly ve výši 0,98.

Graf 4 Pracovní síla v roce 2008



5.3. Tvorba hrubého fixního kapitálu

Tvorba hrubého fixního kapitálu je reflexí investic do zemědělského odvětví. Představuje změnu fixních aktiv (přírůstky mínus úbytky) za příslušné období. Může nabývat kladných i záporných hodnot.

Tvorba hrubého fixního kapitálu se promítá do struktury běžných účtů souhrnného zemědělského účtu nepřímo, prostřednictvím spotřeby fixního kapitálu, viz schéma str. 6.

Tab. 10 Tvorba hrubého fixního kapitálu v ČR

		2003	2004	2005	2006	2007
Tvorba hrubého fixního kapitálu	mil. Kč	9 846	11 807	14 172	14 714	15 100
Bazický index	%	100,0	119,9	143,9	149,5	153,4
Tvorba hrubého fixního kapitálu na 1 ha obhospodař. půdy	Kč/ha	2 711	3 285	3 983	4 159	4 292
Bazický index	%	100,0	121,2	146,9	153,4	158,3

Pozn.: V době uzavření databáze nebyly ještě údaje za rok 2008 k dispozici.

Tab. 11 Tvorba hrubého fixního kapitálu na hektar obhospodařované půdy

		2003	2004	2005	2006	2007
EU15	€/ha	326,7	257,6	.	.	.
Bazický index	%	100,0	78,9	.	.	.
Česká republika	€/ha	85,1	103,0	133,7	146,7	154,6
Bazický index	%	100,0	121,0	157,1	172,4	181,6
Německo	€/ha	319,8	388,6	360,2	405,4	434,6
Bazický index	%	100,0	121,5	112,6	126,8	135,9
Francie	€/ha	315,8	333,8	349,1	362,6	391,3
Bazický index	%	100,0	105,7	110,6	114,8	123,9
Rakousko	€/ha	439,9	441,2	467,8	455,7	539,9
Bazický index	%	100,0	100,3	106,3	103,6	122,7
Polsko	€/ha	39,6	42,6	53,3	48,5	65,4
Bazický index	%	100,0	107,5	134,4	122,3	165,1
Slovensko	€/ha	40,8	40,4	81,2	54,7	75,3
Bazický index	%	100,0	99,0	199,1	134,2	184,8
Spojené království	€/ha	202,4	216,5	206,6	232,5	261,3
Bazický index	%	100,0	107,0	102,1	114,9	129,1

Pozn.: V době uzavření databáze nebyly ještě údaje za rok 2008 k dispozici.

V roce 2007 byla v České republice tvorba hrubého fixního kapitálu na hektar obhospodařované půdy na úrovni 28,6 % Rakouska, 35,6 % Německa a 39,5 % Francie a 59,2 % Spojeného království

V porovnání s ostatními sledovanými státy byla úroveň investic do českého zemědělství naopak významně vyšší. Tvorba hrubého fixního kapitálu Polska (42,3 %) a Slovenska (48,7 %) byla na méně než poloviční úrovni v porovnání s Českou republikou.

Průměrné tempo růstu tvorby hrubého fixního kapitálu bylo v České republice 1,16 a spolu s Polskem a Slovenskem patřilo k nejvyšším tempům růstu ve vybraných státech Evropské unie.

5.4. Intenzita výroby

Intenzita zemědělské výroby je základním faktorem, který představuje výnos z využití zemědělské půdy. Intenzitou zemědělské výroby rozumíme produkci na hektar obhospodařované zemědělské půdy a to v úrovních produkce zemědělských výrobků, zemědělská produkce, produkce zemědělského odvětví, případně hrubá (čistá) přidaná hodnota na hektar obhospodařované půdy. Na ukazatel vedený v eurech má vliv směnný kurz.

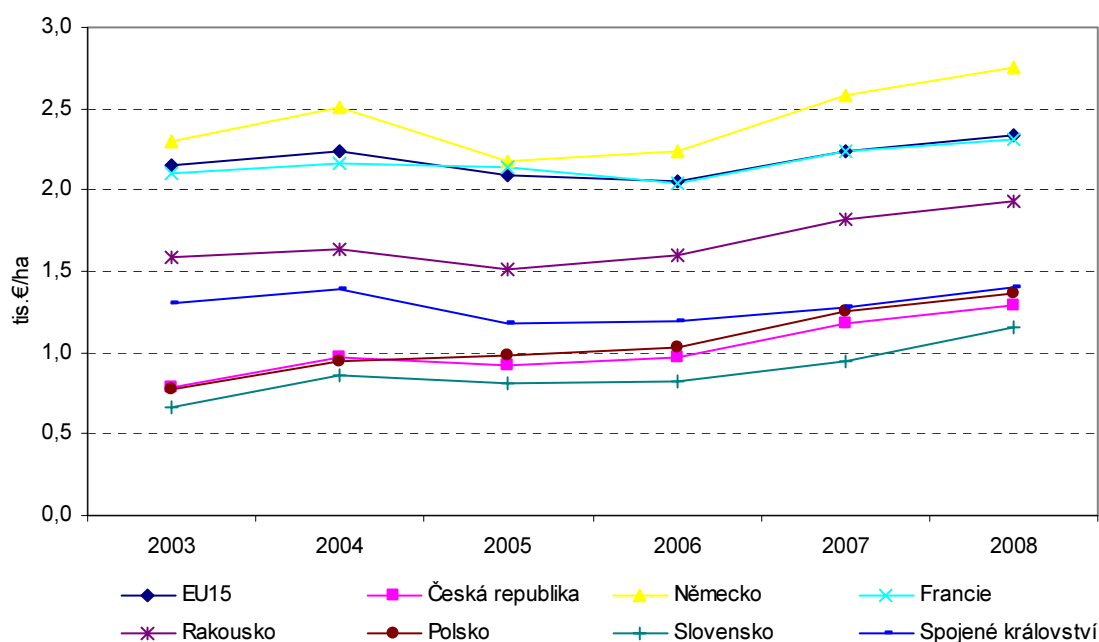
Produkce je sledována v běžných cenách.

Tab. 12 Intenzita zemědělské výroby v ČR

		2003	2004	2005	2006	2007	2008
Obhospodařovaná zemědělská půda ¹⁾	ha	3 631 550	3 594 670	3 557 790	3 537 930	3 518 070	3 518 070
Bazický index	%	100,0	99,0	98,0	97,4	96,9	96,9
Hrubá přidaná hodnota	Kč/ha	7 454	11 087	7 671	7 277	9 509	7 279
Bazický index	%	100,0	148,7	102,9	97,6	127,6	97,6
Zemědělská produkce	Kč/ha	25 234	31 527	28 058	28 159	33 477	32 959
Bazický index	%	100,0	124,9	111,2	111,6	132,7	130,6

¹⁾ Zdrojová data FSS byla šetřena za roky 2003, 2005, 2007. Ostatní roky jsou propočteny.

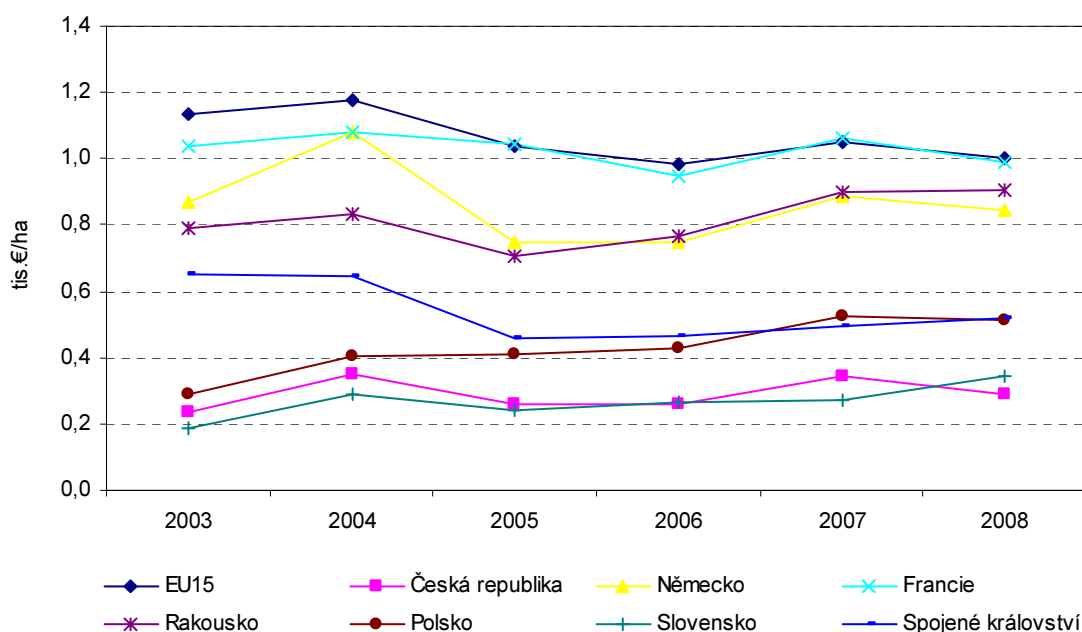
Graf 5 Produkce zemědělských výrobků na hektar obhospodařované půdy



Tab. 13 Hrubá přidaná hodnota na hektar obhospodařované půdy

		2003	2004	2005	2006	2007	2008
EU15	€/ha	1 135	1 179	1 036	981	1 048	1 004
Bazický index	%	100,0	103,9	91,3	86,4	92,4	88,5
Česká republika	€/ha	234	348	258	257	342	292
Bazický index	%	100,0	148,5	110,0	109,7	146,3	124,7
Německo	€/ha	871	1 081	748	746	886	844
Bazický index	%	100,0	124,1	85,8	85,6	101,8	96,9
Francie	€/ha	1 038	1 082	1 043	945	1 063	988
Bazický index	%	100,0	104,2	100,5	91,1	102,4	95,1
Rakousko	€/ha	792	832	708	764	901	907
Bazický index	%	100,0	105,0	89,4	96,4	113,7	114,5
Polsko	€/ha	287	404	413	428	525	513
Bazický index	%	100,0	140,5	143,6	148,9	182,8	178,5
Slovensko	€/ha	188	287	239	267	272	346
Bazický index	%	100,0	152,6	127,2	141,7	144,3	183,7
Spojené království	€/ha	653	645	459	462	493	518
Bazický index	%	100,0	98,8	70,3	70,8	75,6	79,4

Graf 6 Hrubá přidaná hodnota na hektar obhospodařované půdy



Vysoký růstový potenciál českého zemědělství je snižován růstem mezispotřeby a spotřeby fixního kapitálu. Produkce zemědělských výrobků na hektar v České republice ve sledovaném období rostla průměrným tempem 1,11; intenzita hrubé přidané hodnoty vykázala průměrné tempo růstu 1,05. V Německu, Francii a Spojeném království intenzita produkce zemědělských výrobků stagnovala (s průměrným tempem růstu v rozmezí 0,01 až 1,04). Intenzita hrubé přidané hodnoty klesala s průměrným tempem růstu v rozmezí 0,95 až 0,99. Průměrné tempo růstu intenzity produkce zemědělských výrobků v Rakousku vykázalo malý růst (1,04), přesto zůstala hodnota průměrného tempa růstu intenzity hrubé přidané hodnoty rakouského zemědělství ve výši 1,03.

Přes růst intenzity českého zemědělství byla v roce 2008 hodnota intenzity hrubé přidané hodnoty v porovnání s Německem o 53,07; s Francií o 44,05; s Rakouskem o 32,97 a v porovnání se Spojeným královstvím o 7,84 procentního bodu nižší.

5.5. Fondová náročnost

Fondová náročnost je reciprokou hodnotou fondové účinnosti. Fondovou náročností rozumíme podíl tvorby hrubého fixního kapitálu na hrubé přidané hodnotě, na čisté přidané hodnotě, resp. na produkci zemědělského odvětví. V souhrnném zemědělském účtu není vyjádřena hodnota dlouhodobého majetku, ale tvorba hrubého fixního kapitálu. Ta představuje pořízení fixních aktiv (nových i použitých), snížené o jejich úbytky u rezidentských výrobců v průběhu daného období plus zvýšení hodnoty nevyráběných aktiv, které vzniká v důsledku produkční činnosti výrobců nebo institucionálních jednotek.

V tomto smyslu se nejedná o klasický ukazatel fondové náročnosti. Ukazatel vyjadřuje „přiměřenost investic“ vůči výkonům zemědělského odvětví.

Tab. 14 Podíl THFK na produkci v ČR

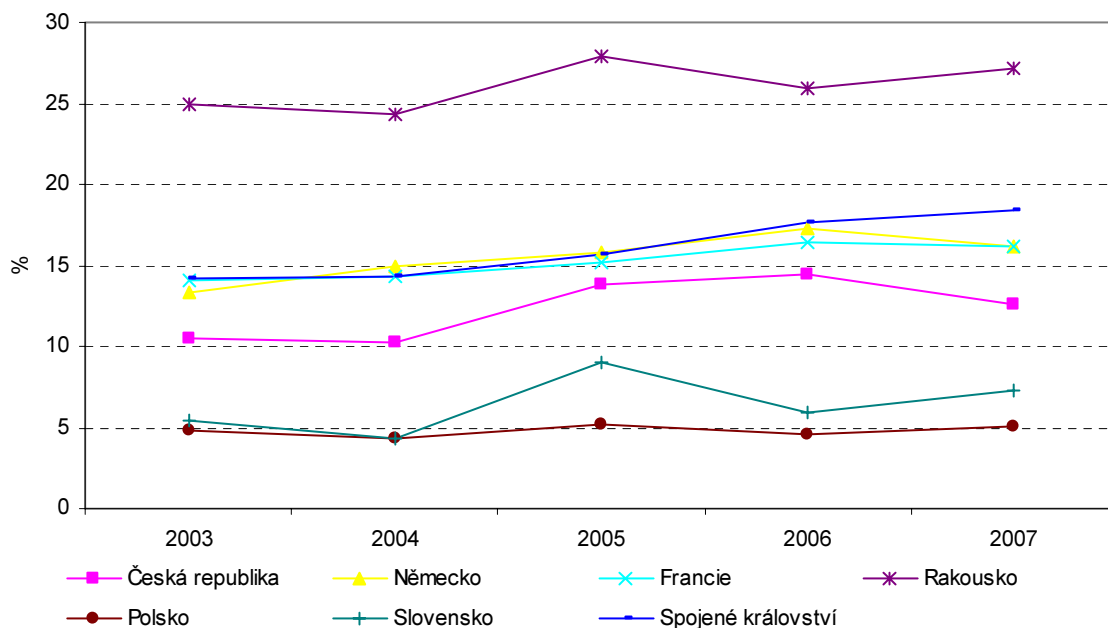
		2003	2004	2005	2006	2007
Tvorba hrubého fixního kapitálu	mil. Kč	9 846	11 807	14 172	14 714	15 100
Produkce zemědělského odvětví	mil. Kč	93 671	115 751	102 893	102 265	120 077
THFK / PZO	%	10,51	10,20	13,77	14,39	12,58
Rozdíl proti bazickému roku	p. b.	x	-0,3	3,3	3,9	2,1

Pozn.: THFK = Tvorba hrubého fixního kapitálu
PZO = Produkce zemědělského odvětví

Tab. 15 Podíl tvorby hrubého fixního kapitálu na produkci zemědělského odvětví

		2003	2004	2005	2006	2007
EU15	%	14,2	10,8	.	.	.
Rozdíl proti bazickému roku 2003	p.b.	x	-3,4	.	.	.
Česká republika	%	10,5	10,2	13,8	14,4	12,6
Rozdíl proti bazickému roku 2003	p.b.	x	-0,3	3,3	3,9	2,1
Německo	%	13,3	15,0	15,8	17,3	16,2
Rozdíl proti bazickému roku 2003	p.b.	x	1,6	2,5	4,0	2,9
Francie	%	14,0	14,3	15,1	16,4	16,2
Rozdíl proti bazickému roku 2003	p.b.	x	0,3	1,1	2,4	2,1
Rakousko	%	24,9	24,3	28,0	25,9	27,1
Rozdíl proti bazickému roku 2003	p.b.	x	-0,6	3,1	1,0	2,2
Polsko	%	4,9	4,4	5,2	4,5	5,1
Rozdíl proti bazickému roku 2003	p.b.	x	-0,5	0,4	-0,3	0,2
Slovensko	%	5,4	4,3	9,0	5,9	7,2
Rozdíl proti bazickému roku 2003	p.b.	x	-1,0	3,6	0,5	1,9
Spojené království	%	14,2	14,3	15,7	17,6	18,4
Rozdíl proti bazickému roku 2003	p.b.	x	0,1	1,5	3,4	4,2

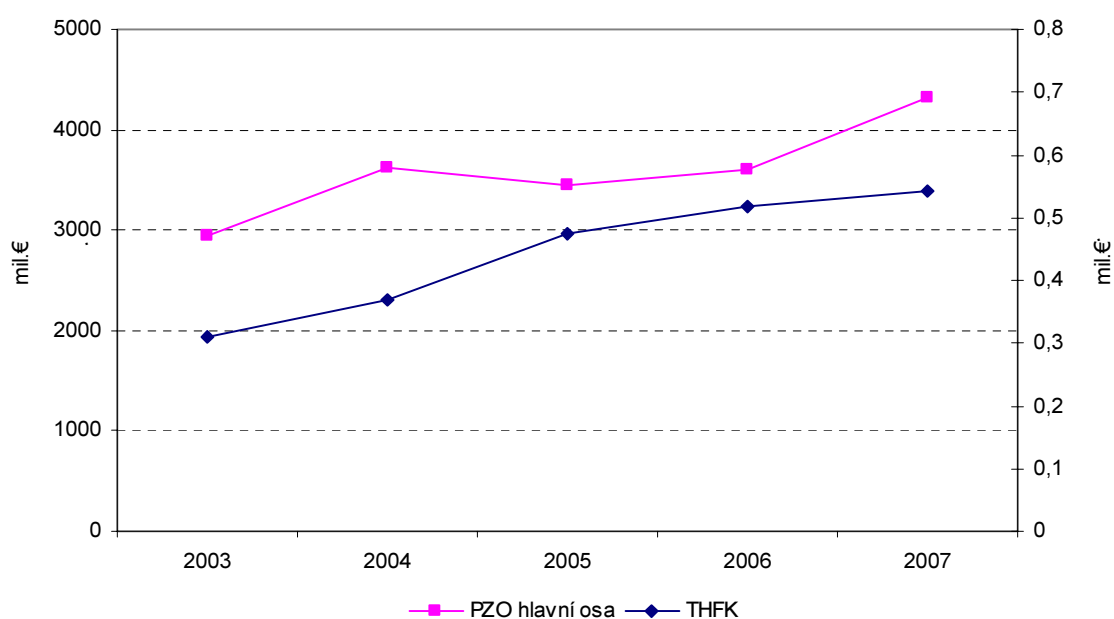
Graf 7 Podíl tvorby hrubého fixního kapitálu na produkci zemědělského odvětví



Dlouhodobý charakter působení investic a vliv přirozeného kolísání zemědělské produkce ztěžují sledování vlivu tvorby hrubého fixního kapitálu na produkci. Dlouhodobé podinvestování by teoreticky mělo způsobit nižší produkci v budoucnosti. Vysoké investice při dlouhodobě malé produkci by však byly znakem neefektivnosti hospodaření. Vztah tvorby hrubého fixního kapitálu a produkce mohou nepřímo ovlivňovat i investiční dotace. Investiční dotace stimulují investice, ovšem bez přímé vazby na produkci mohou způsobovat nepřiměřenost tvorby hrubého fixního kapitálu a produkce.

Německo, Francie a Spojené království mají ve sledovaném období rozmezí hodnot podílu tvorby hrubého fixního kapitálu na produkci zemědělského odvětví 13,3 % – 18,4 %. V tomto pohledu se jeví tvorba hrubého fixního kapitálu České republiky v rozmezí 10,2 % – 14,4 % produkce zemědělského odvětví mírně nižší, ale přiměřená produkci. Rakousko má podíl tvorby hrubého fixního kapitálu na produkci kolem 25 %, Polsko zachovává poměr tvorby hrubého fixního kapitálu přibližně na 5-ti % produkce zemědělského odvětví. Tvorba hrubého fixního kapitálu České republiky ve sledovaném období roste průměrným tempem 1,16; produkce zemědělského odvětví 1,10.

Graf 8 THFK¹⁾ a PZO²⁾ v ČR



¹⁾ THFK= Hrubá tvorba fixního kapitálu

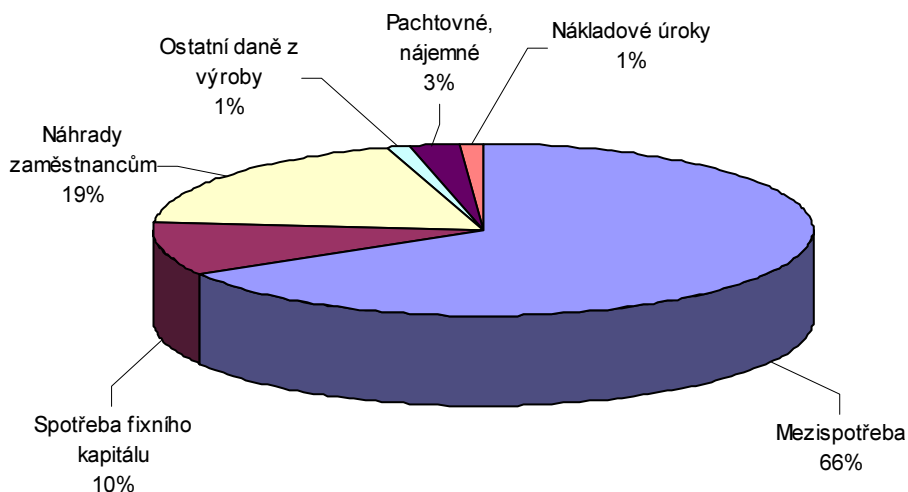
²⁾ PZO = Produkce zemědělského odvětví

6. Spotřeba výrobních faktorů – náklady zemědělského odvětví

Spotřeba výrobních faktorů je agregací položek vzniklých bilančním pojetím struktury souhrnného zemědělského účtu, kde do odvětví vstupují zdroje, které jsou bilancovány jejich užitím. Konečným výsledkem bilance je podnikatelský důchod.

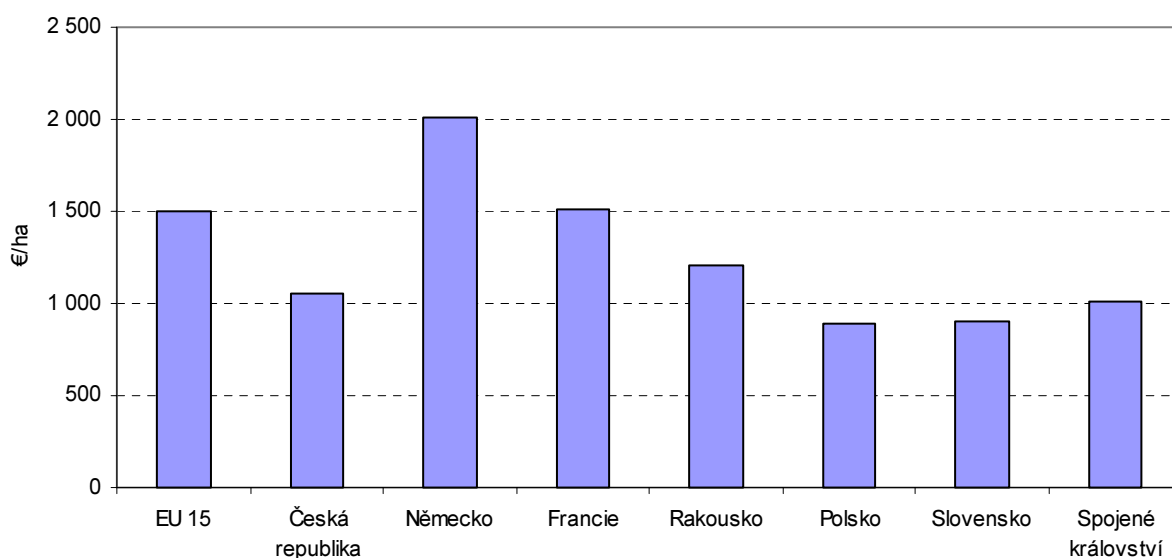
Spotřeba výrobních faktorů či náklady v pojetí analýzy zahrnují mezispotřebu, spotřebu fixního kapitálu, ostatní daně z výroby, náhrady zaměstnancům, pachtovné placené a nákladové úroky.

Graf 9 Spotřeba výrobních faktorů v ČR 2008

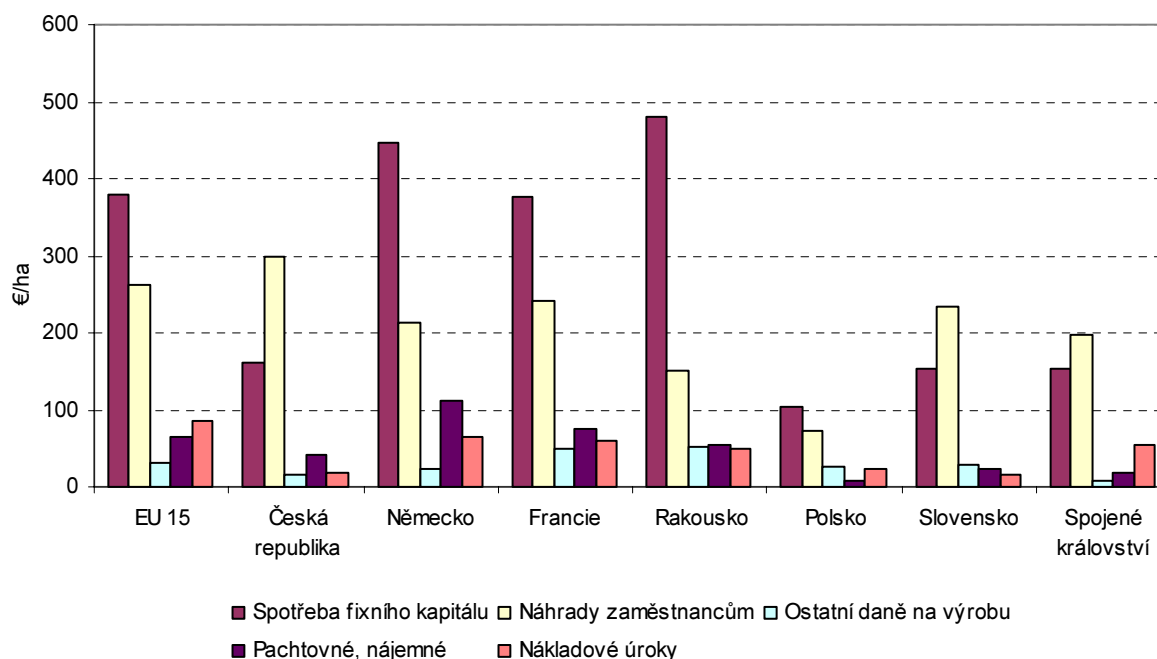


Struktura a velikost spotřeby výrobních faktorů předurčují efektivnost tvorby hodnoty v zemědělství. Na spotřebě výrobních faktorů se v roce 2008 nejvíce podílela mezispotřeba (66 %), následují náhrady zaměstnancům (19 %), spotřeba fixního kapitálu (10 %) a pachtovné (3 %). Ostatní daně z výroby a nákladové úroky byly v českém zemědělství relativně malou položkou.

Graf 10 Mezispotřeba na hektar obhospodařované půdy v roce 2008



Graf 11 Spotřeba výrobních faktorů na hektar obhospodařované půdy v roce 2008



Jednotlivé sledované státy se významně liší ve struktuře užití výrobních faktorů. Na celkové spotřebě se uplatní především položky mezispotřeba, spotřeba fixního kapitálu a náhrady zaměstnancům. Pro české zemědělství jsou charakteristické vysoké náhrady zaměstnancům na hektar. Tento stav je způsoben vysokým stavem placené pracovní síly (zaměstnanců) a souvisejícími náklady na pracovní sílu, viz kapitola Náhrady zaměstnancům.

Tab. 16 Spotřeba výrobních faktorů na hektar obhospodařované půdy v roce 2008

	EU 15	Česká republika	Německo	Francie	Rakousko	Polsko	Slovensko	Spojené království
Mezispotřeba	1 503,4	1 054,1	2 012,7	1 515,3	1 205,9	894,6	903,6	1 011,4
Spotřeba fixního kapitálu	379,3	160,1	447,1	375,8	481,7	104,2	152,9	152,8
Náhrady zaměstnancům	261,9	299,3	214,0	241,7	149,9	71,9	234,5	196,8
Ostatní daně z výroby	31,4	15,9	23,8	50,4	52,6	27,0	29,7	8,3
Pachtovné, nájemné	63,9	40,4	111,9	75,4	53,5	8,3	23,9	19,4
Nákladové úroky	85,4	17,9	65,3	58,7	49,2	23,4	16,5	53,5

Tab. 17 Podíl spotřeby výrobních faktorů na produkci zemědělského odvětví ČR

		2003	2004	2005	2006	2007	2008
Mezispotřeba	%	71,1	65,6	73,5	74,8	72,1	78,3
Rozdíl proti bazickému roku 2003	p.b.	x	-5,5	2,4	3,7	1,0	7,2
Spotřeba fixního kapitálu	%	11,5	10,2	12,6	13,2	11,3	11,9
Rozdíl proti bazickému roku 2003	p.b.	x	-1,3	1,1	1,7	-0,2	0,4
Náhrady zaměstnancům	%	20,1	16,6	19,6	20,1	17,6	22,2
Rozdíl proti bazickému roku 2003	p.b.	x	-3,6	-0,5	0,0	-2,5	2,1
Ostatní daně na výrobu	%	4,2	3,6	1,5	1,4	1,2	1,2
Rozdíl proti bazickému roku 2003	p.b.	x	-0,6	-2,7	-2,8	-3,0	-3,0
Pachtovné, nájemné	%	2,3	2,2	3,0	3,2	2,9	3,0
Rozdíl proti bazickému roku 2003	p.b.	x	-0,1	0,7	0,9	0,6	0,7
Nákladové úroky	%	1,8	1,2	1,5	1,5	1,3	1,3
Rozdíl proti bazickému roku 2003	p.b.	x	-0,6	-0,4	-0,3	-0,5	-0,5

Tab. 18 Podíl nákladů na produkci zemědělského odvětví v roce 2008

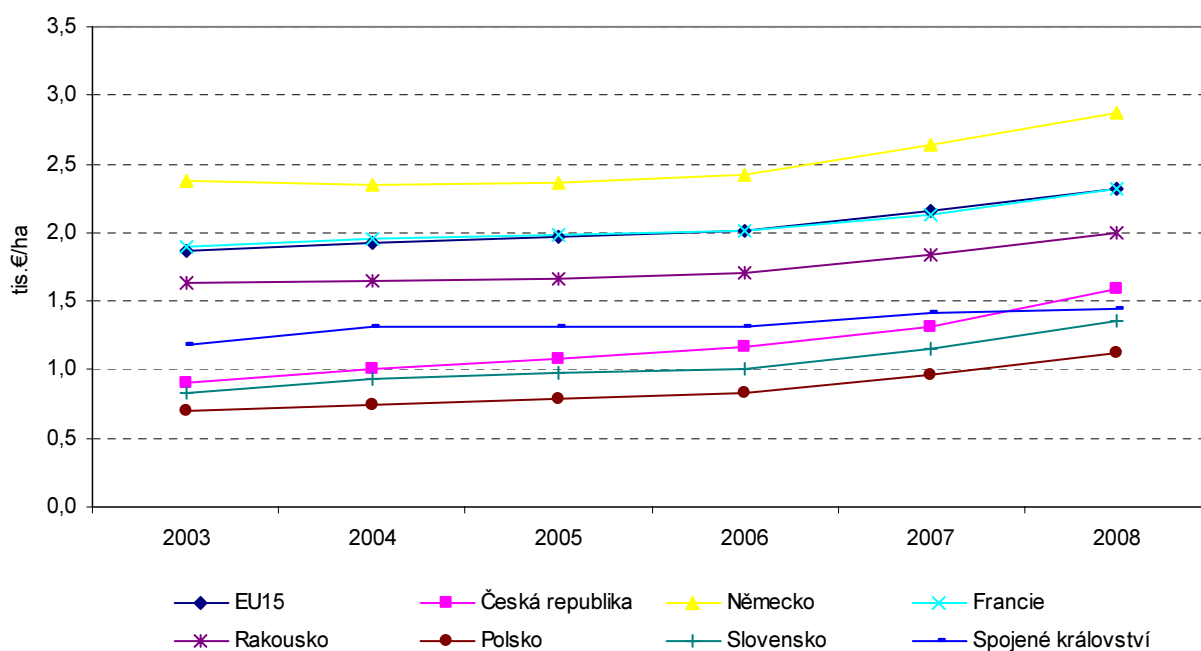
	%							
	EU 15	Česká republika	Německo	Francie	Rakousko	Polsko	Slovensko	Spojené království
Mezispotřeba	59,9	78,3	70,4	60,5	57,1	63,5	72,3	66,1
Spotřeba fixního kapitálu	15,1	11,9	15,6	15,0	22,8	7,4	12,2	10,0
Náhrady zaměstnancům	10,4	22,2	7,5	9,7	7,1	5,1	18,8	12,9
Ostatní daně na výrobu	1,3	1,2	0,8	2,0	2,5	1,9	2,4	0,5
Pachtovné, nájemné	2,5	3,0	3,9	3,0	2,5	0,6	1,9	1,3
Nákladové úroky	3,4	1,3	2,3	2,3	2,3	1,7	1,3	3,5

Tab. 19 Struktura nákladů v roce 2008

	%							
	EU 15	Česká republika	Německo	Francie	Rakousko	Polsko	Slovensko	Spojené království
Mezispotřeba	64,7	66,4	70,0	65,4	60,5	79,2	66,4	70,1
Spotřeba fixního kapitálu	16,3	10,1	15,6	16,2	24,2	8,8	11,2	10,6
Náhrady zaměstnancům	11,3	18,9	7,4	10,4	7,5	6,4	17,2	13,6
Ostatní daně na výrobu	1,4	1,0	0,8	2,2	2,6	2,4	2,2	0,6
Pachtovné, nájemné	2,7	2,5	3,9	3,3	2,7	0,7	1,8	1,3
Nákladové úroky	3,7	1,1	2,3	2,5	2,5	2,1	1,2	3,7

Hodnota mezispotřeby českého zemědělství byla nižší než ve starších státech EU a v roce 2008 tvořila 78,3 % produkce zemědělského odvětví a 66,4 % celkových nákladů. Náhrady zaměstnancům dosahují 22,2 % produkce zemědělského odvětví a představují 18,8 % nákladů. Spotřeba fixního kapitálu byla 11,9 % produkce a 10,1 % nákladů zemědělského odvětví. Vliv pachtovného s podílem 3,0 % na produkci a 2,5 % na nákladech byl spolu s ostatními daněmi a nákladovými úroky na celkovém výsledku hospodaření méně významný.

Dynamika spotřeby výrobních faktorů České republiky - nákladů zemědělského odvětví – vykázala průměrné tempo růstu 1,11, což byla po Polsku (1,12) druhá nejvyšší hodnota. Slovensko vykázalo průměrné tempo růstu nákladů 1,08. Ostatní sledované státy, včetně EU 15, měly ukazatel ve shodné výši 1,04.

Graf 12 Náklady na hektar obhospodařované půdy


6.1. Spotřeba fixního kapitálu

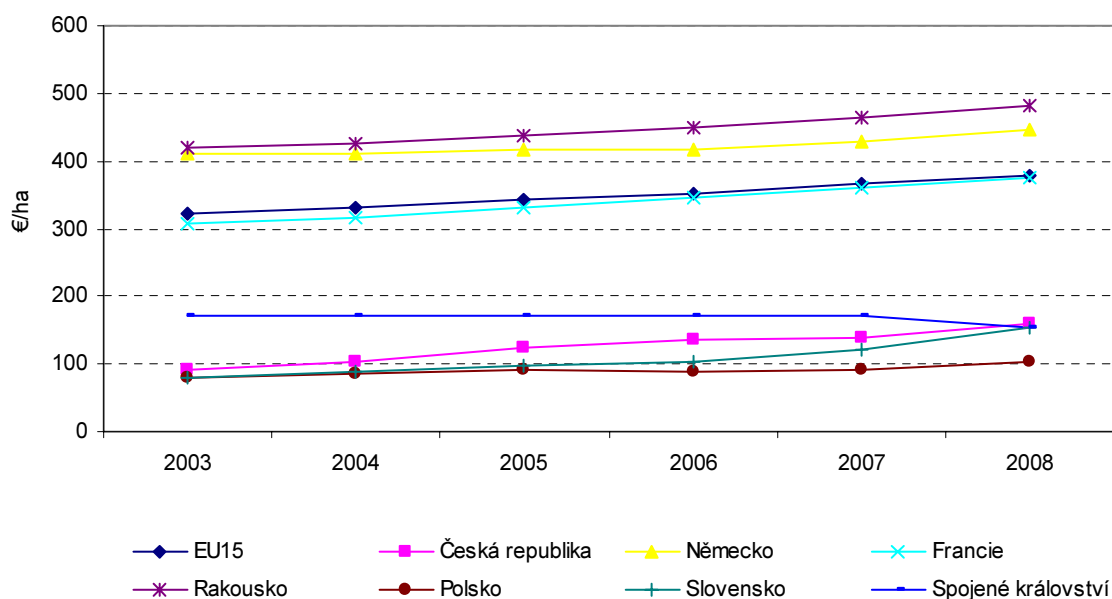
Spotřeba fixního kapitálu zobrazuje úbytky fixního kapitálu v důsledku opotřebení. Spotřeba fixního kapitálu není založena na účetním ani daňovém základu. Je počítána na základě pravděpodobnosti vyřazení dlouhodobého majetku při použití lineární sazby.

Spotřeba fixního kapitálu je rozdílem mezi hrubým a čistým pojetím přidané hodnoty a hrubým a čistým pojetím tvorby fixního kapitálu. Je tak spojovacím článkem mezi kapitálovým účtem a účtem výroby.

Tab. 20 Spotřeba fixního kapitálu na hektar obhospodařované půdy

		2003	2004	2005	2006	2007	2008
EU15	€/ha	321	331	342	353	367	379
Bazický index	%	100,0	103,2	106,8	110,0	114,4	118,3
Česká republika	€/ha	93	103	123	135	139	160
Bazický index	%	100,0	110,3	131,3	144,1	149,3	171,4
Německo	€/ha	412	412	416	418	430	447
Bazický index	%	100,0	100,0	100,9	101,4	104,3	108,4
Francie	€/ha	306	317	332	346	361	376
Bazický index	%	100,0	103,7	108,5	113,0	117,9	122,8
Rakousko	€/ha	419	425	437	449	465	482
Bazický index	%	100,0	101,5	104,3	107,3	111,0	115,0
Polsko	€/ha	79	85	92	88	91	104
Bazický index	%	100,0	107,7	115,7	110,7	115,2	131,4
Slovensko	€/ha	81	88	97	104	121	153
Bazický index	%	100,0	108,9	119,7	129,0	150,2	189,4
Spojené království	€/ha	170	172	172	172	172	153
Bazický index	%	100,0	100,7	101,2	100,9	101,2	89,7

Graf 13 Spotřeba fixního kapitálu na hektar obhospodařované půdy

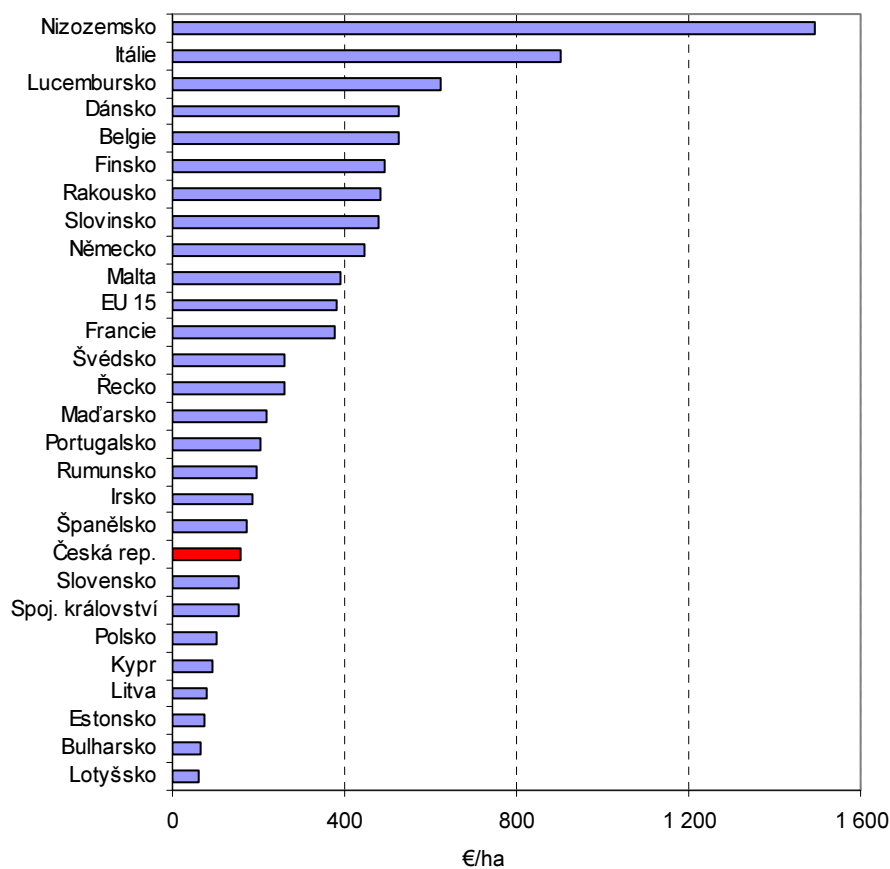


Tab. 21 Podíl spotřeby fixního kapitálu na produkci zemědělského odvětví

		2003	2004	2005	2006	2007	2008
EU15	%	14,0	13,9	15,2	15,9	15,3	15,1
Rozdíl proti bazickému roku 2003	p. b.	x	-0,1	1,3	1,9	1,3	1,2
Česká republika	%	11,5	10,2	12,6	13,2	11,3	11,9
Rozdíl proti bazickému roku 2003	p. b.	x	-1,3	1,1	1,7	-0,2	0,4
Německo	%	17,2	15,9	18,2	17,8	16,0	15,6
Rozdíl proti bazickému roku 2003	p. b.	x	-1,4	1,0	0,6	-1,2	-1,6
Francie	%	13,6	13,6	14,4	15,6	14,9	15,0
Rozdíl proti bazickému roku 2003	p. b.	x	0,0	0,8	2,1	1,3	1,4
Rakousko	%	23,7	23,5	26,1	25,5	23,3	22,8
Rozdíl proti bazickému roku 2003	p. b.	x	-0,2	2,4	1,8	-0,4	-0,9
Polsko	%	9,7	8,7	9,0	8,2	7,1	7,4
Rozdíl proti bazickému roku 2003	p. b.	x	-1,0	-0,7	-1,5	-2,6	-2,3
Slovensko	%	10,6	9,5	10,7	11,2	11,6	12,2
Rozdíl proti bazickému roku 2003	p. b.	x	-1,2	0,1	0,6	1,0	1,6
Spojené království	%	12,0	11,3	13,1	13,0	12,2	10,0
Rozdíl proti bazickému roku 2003	p. b.	x	-0,7	1,2	1,1	0,2	-2,0

Spotřeba fixního kapitálu v České republice v roce 2008 tvořila 11,9 % produkce zemědělského odvětví. Úroveň spotřeby fixního kapitálu na hektar obhospodařované půdy je pod poloviční úrovní Německa, Francie i průměru EU, což koresponduje s úrovní tvorby hrubého fixního kapitálu. Průměrné tempo růstu spotřeby fixního kapitálu je 1,12; průměrné tempo růstu tvorby hrubého fixního kapitálu je 1,16.

Graf 14 Spotřeba fixního kapitálu na hektar obhospodařované půdy v roce 2008



6.2. Náhrady zaměstnancům

Náhrady zaměstnancům jsou odměnou placené pracovní síly v zemědělství. Jsou sledovány jako náklady na jednotku placené pracovní síly a vyjadřují odměnu jednoho přepočteného pracovníka za kalendářní rok. Podíl náhrad zaměstnancům na produkci zemědělského odvětví vypovídá, jakou část hodnoty produkce zemědělského odvětví odčerpají náhrady zaměstnancům. Česká republika vykazuje vysoký stav placené pracovní síly na úkor neplacené pracovní síly. Při stejných náhradách zaměstnancům na jednotkovou placenou pracovní sílu (zaměstnance) vykáže odvětví se stejným **celkovým** vstupem pracovní síly, ale s vyšším podílem placené pracovní síly, přiměřeně vyšší náhrady zaměstnancům a současně přiměřeně nižší podnikatelský důchod na hektar obhospodařované půdy, viz kap. Podnikatelský důchod. Náhrady zaměstnancům jsou v tomto smyslu s podnikatelským důchodem komplementární.

Tab. 22 Náhrady zaměstnancům na vstup placené pracovní síly

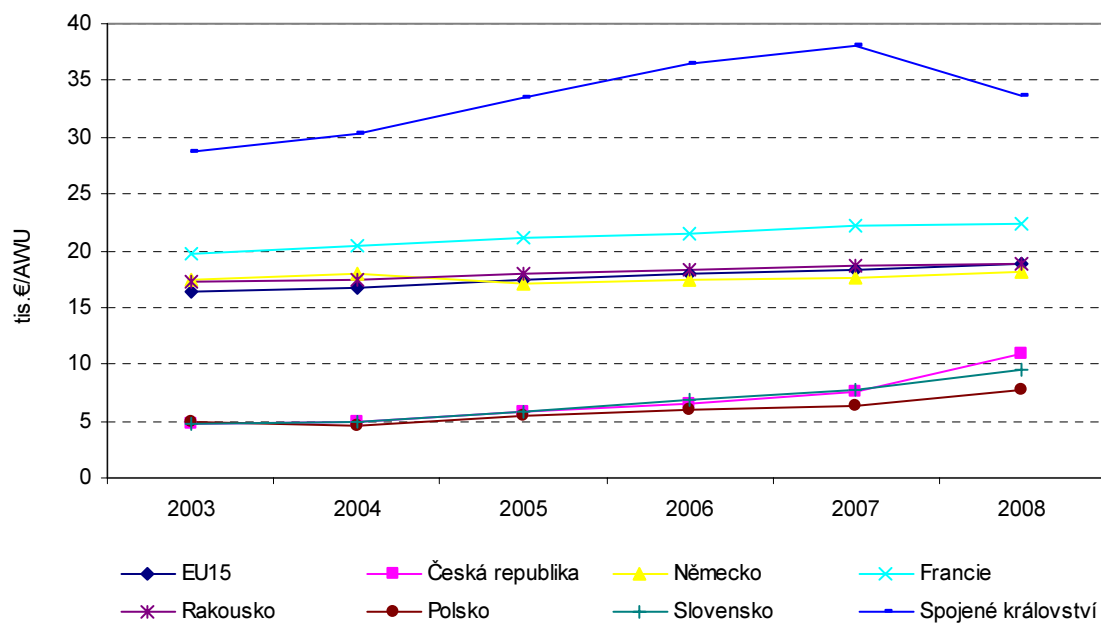
		2003	2004	2005	2006	2007	2008
EU15	€/AWU	16 320	16 707	17 496	18 019	18 356	18 771
Bazický index	%	100,0	102,4	107,2	110,4	112,5	115,0
Česká republika	€/AWU	4 684	4 978	5 900	6 582	7 660	10 957
Bazický index	%	100,0	106,3	126,0	140,5	163,5	233,9
Německo	€/AWU	17 398	17 927	17 038	17 494	17 551	18 204
Bazický index	%	100,0	103,0	97,9	100,6	100,9	104,6
Francie	€/AWU	19 691	20 518	21 228	21 527	22 155	22 306
Bazický index	%	100,0	104,2	107,8	109,3	112,5	113,3
Rakousko	€/AWU	17 272	17 473	17 903	18 370	18 748	18 808
Bazický index	%	100,0	101,2	103,6	106,4	108,5	108,9
Polsko	€/AWU	4 965	4 540	5 481	5 904	6 420	7 738
Bazický index	%	100,0	91,4	110,4	118,9	129,3	155,9
Slovensko	€/AWU	4 762	4 862	5 807	6 830	7 836	9 463
Bazický index	%	100,0	102,1	121,9	143,4	164,6	198,7
Spojené království	€/AWU	28 663	30 290	33 513	36 463	38 019	33 721
Bazický index	%	100,0	105,7	116,9	127,2	132,6	117,6

Tab. 23 Podíl náhrad zaměstnancům na produkci zemědělského odvětví

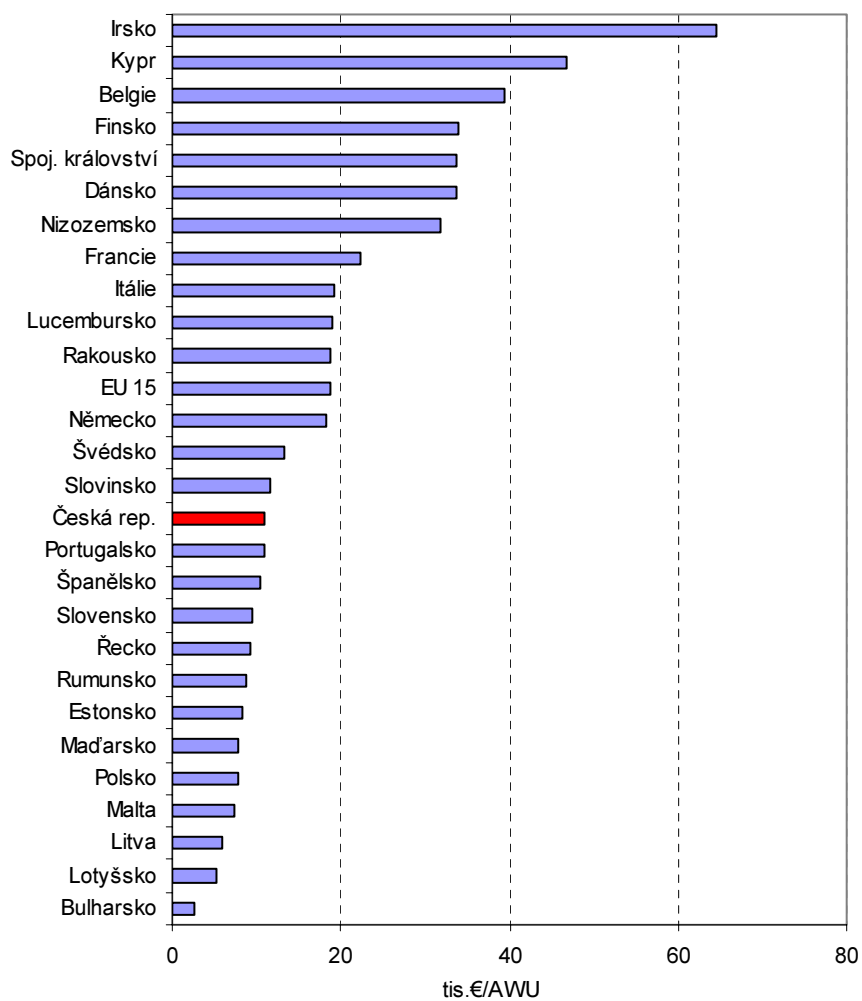
		2003	2004	2005	2006	2007	2008
EU15	%	9,9	9,9	11,0	11,5	10,8	10,4
Rozdíl proti bazickému roku 2003	p. b.	x	0,0	1,1	1,6	1,0	0,6
Česká republika	%	20,1	16,6	19,6	20,1	17,6	22,2
Rozdíl proti bazickému roku 2003	p. b.	x	-3,6	-0,5	0,0	-2,5	2,1
Německo	%	9,2	8,5	9,3	9,0	7,8	7,5
Rozdíl proti bazickému roku 2003	p. b.	x	-0,8	0,1	-0,3	-1,4	-1,7
Francie	%	9,4	9,5	10,0	10,5	9,9	9,7
Rozdíl proti bazickému roku 2003	p. b.	x	0,1	0,6	1,1	0,5	0,3
Rakousko	%	6,8	6,9	7,8	7,8	7,4	7,1
Rozdíl proti bazickému roku 2003	p. b.	x	0,1	1,0	0,9	0,6	0,3
Polsko	%	5,6	4,2	4,7	4,8	4,6	5,1
Rozdíl proti bazickému roku 2003	p. b.	x	-1,4	-0,9	-0,9	-1,0	-0,5
Slovensko	%	20,5	17,4	19,5	20,2	19,8	18,8
Rozdíl proti bazickému roku 2003	p. b.	x	-3,0	-1,0	-0,3	-0,6	-1,7
Spojené království	%	12,1	12,1	15,5	15,8	15,1	12,9
Rozdíl proti bazickému roku 2003	p. b.	x	0,1	3,4	3,7	3,1	0,8

V roce 2008 byly náhrady zaměstnancům v České republice 10 957 € na placenou ALI. Ve srovnání s Německem tak byly nižší o 39,8 procentního bodu, s Francií o 50,9 procentního bodu. Nižší byly i ve srovnání s Rakouskem a Anglií. Vysoká mzdová nákladovost ČR (22,2 % v roce 2008) může být způsobena vysokým stavem placené pracovní síly.

Graf 15 Náhrady zaměstnancům na placenou pracovní sílu



Graf 16 Náhrady zaměstnancům na placenou pracovní sílu v roce 2008



6.3. Mezispotřeba

V pojetí souhrnného zemědělského účtu mezispotřeba zahrnuje:

- osiva a sadbu,
- energii,
- hnojiva a prostředky pro zlepšení půd,
- přípravky k ošetření rostlin a proti škůdcům,
- veterinární náklady,
- krmiva,
- údržbu a opravy materiálu a drobného náradí,
- údržbu a opravy materiálu budov a zařízení,
- zemědělské služby,
- finanční a zprostředkovatelské služby nepřímo měřitelné,
- ostatní zboží a služby.

Strukturu mezispotřeby z hlediska účelu nákladů můžeme rozdělit na:

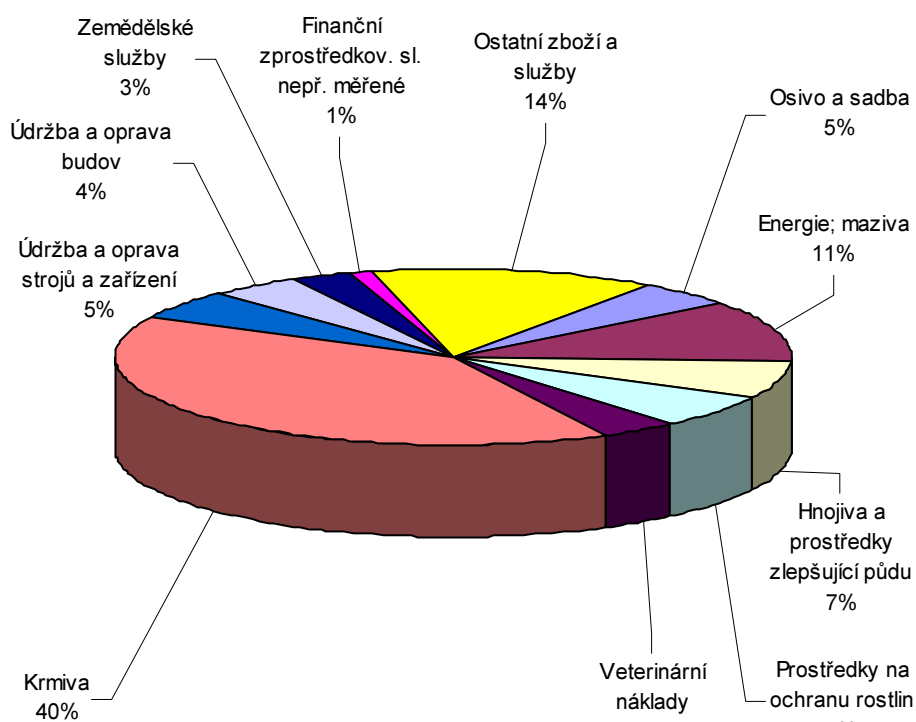
- variabilní náklady rostlinné výroby,
- variabilní náklady živočišné výroby,
- ostatní náklady.

Tab. 24 Mezispotřeba na hektar obhospodařované půdy v ČR

		2003	2004	2005	2006	2007	2008
Mezispotřeba	Kč/ha	18 340	21 114	21 249	21 628	24 623	26 295
Bazický index	%	100,0	115,1	115,9	117,9	134,3	143,4
z toho:							
Osivo a sadba	Kč/ha	1 044	978	889	866	1 045	1 209
Bazický index	%	100,0	93,7	85,2	83,0	100,2	115,8
Energie; maziva	Kč/ha	436	1 677	2 411	2 619	2 727	3 019
Bazický index	%	100,0	384,6	553,1	600,8	625,6	692,4
Hnojiva a prostředky zlepšující půdu	Kč/ha	1 101	1 026	1 177	1 232	1 437	1 839
Bazický index	%	100,0	93,2	106,9	111,9	130,5	167,0
Prostředky na ochranu rostlin	Kč/ha	1 261	1 269	1 324	1 405	1 560	1 607
Bazický index	%	100,0	100,6	105,0	111,4	123,7	127,4
Veterinární náklady	Kč/ha	630	671	657	735	932	953
Bazický index	%	100,0	106,5	104,3	116,6	148,0	151,3
Krmiva	Kč/ha	8 563	9 227	8 369	8 226	10 132	10 527
Bazický index	%	100,0	107,8	97,7	96,1	118,3	122,9
Údržba a oprava strojů a zařízení	Kč/ha	1 030	1 376	1 321	1 341	1 389	1 403
Bazický index	%	100,0	133,6	128,3	130,3	134,9	136,2
Údržba a oprava budov	Kč/ha	870	1 070	1 025	968	1 022	1 125
Bazický index	%	100,0	123,0	117,8	111,3	117,5	129,3
Zemědělské služby	Kč/ha	368	404	608	663	661	714
Bazický index	%	100,0	109,8	165,5	180,4	179,9	194,0
Ostatní zboží a služby	Kč/ha	2 894	3 219	3 265	3 389	3 485	3 589
Bazický index	%	100,0	111,2	112,8	117,1	120,4	124,0

Krmiva představují 40 % celkové tuzemské mezispotřeby. Ostatní zboží a služby spolu s položkou energie a maziva tvoří 25 %. Zbylé položky jsou rozloženy rovnoměrněji a jejich podíl na mezispotřebě je dohromady 35 %.

Graf 17 Struktura mezispotřeby v ČR v roce 2008



Tab. 25 Mezispotřeba na hektar obhospodařované půdy 2008

	€/ha							
	EU15	Česká republika	Německo	Francie	Rakousko	Polsko	Slovensko	Spojené království
Mezispotřeba	1 503,40	1 054,10	2 012,70	1 515,30	1 205,90	894,60	903,60	1 011,40
z toho:								
Osivo a sadba	70,76	48,48	53,32	64,60	49,57	20,92	67,72	49,01
Energie; maziva	160,99	121,04	213,64	132,63	125,03	214,19	111,00	95,42
Hnojiva a prostředky zlepšující půdu	128,97	73,72	174,68	161,63	55,47	91,94	58,14	118,92
Prostředky na ochranu rostlin	67,26	64,41	95,19	108,30	38,10	28,49	73,50	51,07
Veterinární náklady	40,67	38,21	49,54	53,32	31,30	9,14	21,80	22,11
Krmiva	591,95	422,00	862,65	552,99	510,36	365,07	216,99	307,05
Údržba a op. strojů a zařízení	81,86	56,25	121,09	93,70	75,96	59,19	16,52	56,19
Údržba a oprava budov	25,07	45,09	43,31	11,07	17,74	40,58	34,68	33,00
Zemědělské služby	103,89	28,61	102,83	118,75	76,75	31,78	48,72	60,36

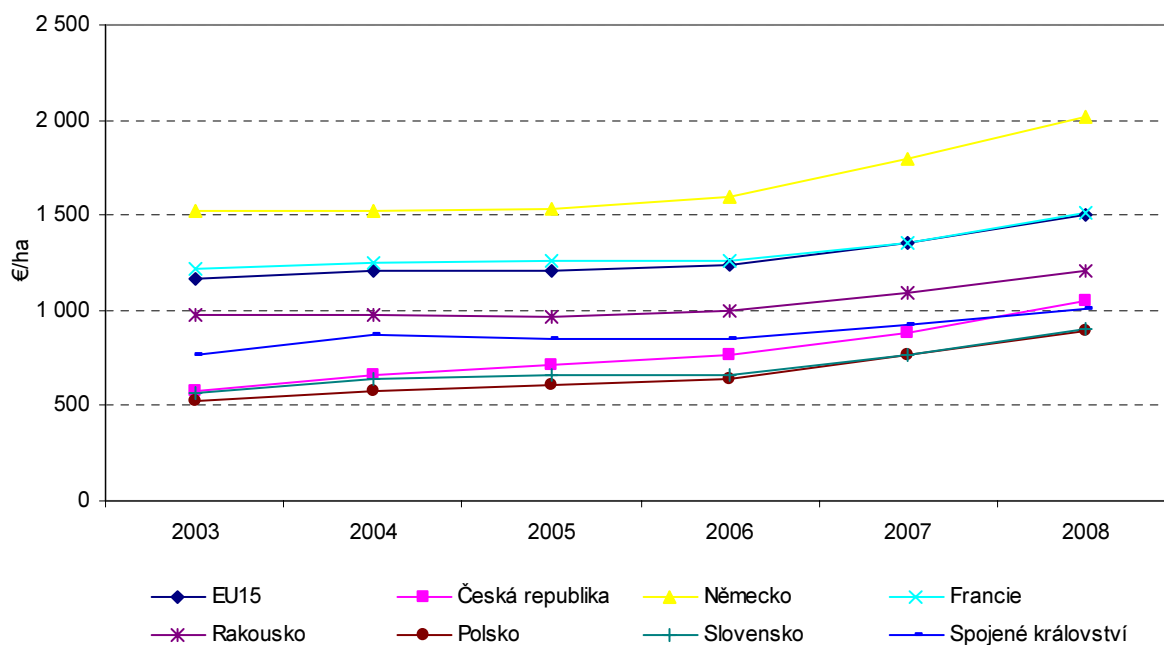
Průměrné tempo růstu mezispotřeby celkem je v České republice 1,12. Z nejvýznamněji zastoupených položek mezispotřeby rostly krmiva průměrným tempem růstu 1,08; ostatní zboží a služby 1,04; energie a maziva 1,47; hnojiva a prostředky zlepšující půdu 1,16 a prostředky na ochranu rostlin 1,05.

Tab. 26 Podíl komponent mezispotřeby na produkci (resp. na produkci RV, ŽV) v ČR

		2003	2004	2005	2006	2007	2008
Mezispotřeba / produkce zem. odvětví	%	71,1	65,6	73,5	74,8	72,1	78,3
Rozdíl proti bazickému roku 2003	p. b.	x	-5,5	2,4	3,7	1,0	7,2
z toho:							
Osivo a sadba / produkce rostlinné výroby	%	8,6	5,6	6,3	6,2	5,5	6,9
Rozdíl proti bazickému roku 2003	p. b.	x	-3,0	-2,3	-2,4	-3,1	-1,7
Energie; maziva / produkce zem. odvětví	%	1,7	5,2	8,3	9,1	8,0	9,0
Rozdíl proti bazickému roku 2003	p. b.	x	3,5	6,6	7,4	6,3	7,3
Hnojiva a prostředky zlepšující půdu / produkce rostlinné výroby	%	9,1	5,9	8,4	8,8	7,6	10,5
Rozdíl proti bazickému roku 2003	p. b.	x	-3,2	-0,7	-0,3	-1,5	1,4
Prostředky na ochranu rostlin / produkce rostlinné výroby	%	10,4	7,2	9,4	10,0	8,3	9,2
Rozdíl proti bazickému roku 2003	p. b.	x	-3,2	-1,0	-0,4	-2,1	-1,2
Veterinární náklady / produkce živočišné výroby	%	4,9	4,9	4,9	5,4	6,7	6,5
Rozdíl proti bazickému roku 2003	p. b.	x	0,0	0,0	0,5	1,8	1,6
Krmiva / produkce živočišné výroby	%	67,1	67,9	62,4	60,9	72,8	71,6
Rozdíl proti bazickému roku 2003	p. b.	x	0,8	-4,7	-6,2	5,7	4,5
Údržba a oprava strojů a zařízení / produkce zem. odvětví	%	4,0	4,3	4,6	4,6	4,1	4,2
Rozdíl proti bazickému roku 2003	p. b.	x	0,3	0,6	0,6	0,1	0,2
Údržba a oprava budov / produkce zem. odvětví	%	3,4	3,3	3,5	3,4	3,0	3,4
Rozdíl proti bazickému roku 2003	p. b.	x	-0,1	0,1	0,0	-0,4	0,0
Zemědělské služby / produkce zem. odvětví	%	1,4	1,3	2,1	2,3	1,9	2,1
Rozdíl proti bazickému roku 2003	p. b.	x	-0,1	0,7	0,9	0,5	0,7
Ostatní zboží a služby/ produkce zem. odvětví	%	11,2	10,0	11,3	11,7	10,2	10,7
Rozdíl proti bazickému roku 2003	p. b.	x	-1,2	0,1	0,5	-1,0	-0,5

Pozn.: RV= Rostlinná výroba (produkce)
ŽV= Živočišná výroba (produkce)

Graf 18 Mezispotřeba na hektar obhospodařované půdy



6.4. Náklady rostlinné a živočišné výroby; ostatní náklady

Jednotlivé položky mezispotřeby jsou rozděleny na variabilní náklady rostlinné výroby a variabilní náklady živočišné výroby, ve smyslu přímých nákladů. Náklady, které nelze v metodice souhrnného zemědělského účtu specificky přiřadit, jsou označeny jako ostatní náklady. Srovnání je provedeno na hektar obhospodařované půdy.

Tab. 27 Variabilní náklady rostlinné výroby na hektar obhospodařované půdy v roce 2008

	€/ha							
	EU15	Česká republika	Německo	Francie	Rakousko	Polsko	Slovensko	Spojené království
Celkem	266,99	186,61	323,19	334,53	143,14	141,35	199,36	219,00
v tom:								
Hnojiva a prost. zlepš. půdu	128,97	73,72	174,68	161,63	55,47	91,94	58,14	118,92
Prostředky na ochranu rostlin	67,26	64,41	95,19	108,30	38,10	28,49	73,50	51,07
Osivo a sadba	70,76	48,48	53,32	64,60	49,57	20,92	67,72	49,01

Tab. 28 Variabilní náklady živočišné výroby na hektar obhospodařované půdy v roce 2008

	€/ha							
	EU15	Česká republika	Německo	Francie	Rakousko	Polsko	Slovensko	Spojené království
Celkem	632,62	460,21	912,19	606,31	541,66	374,21	238,79	329,16
v tom:								
Veterinární náklady	40,67	38,21	49,54	53,32	31,30	9,14	21,80	22,11
Krmiva	591,95	422,00	862,65	552,99	510,36	365,07	216,99	307,05

Tab. 29 Ostatní náklady na hektar obhospodařované půdy v roce 2008

	€/ha							
	EU15	Česká republika	Německo	Francie	Rakousko	Polsko	Slovensko	Spojené království
Celkem	371,81	263,40	516,31	379,83	311,17	355,76	214,22	244,97
z toho:								
Energie; maziva	160,99	121,04	213,64	132,63	125,03	214,19	111,00	95,42
Údržba a op. strojů a zařízení	81,86	56,25	121,09	93,70	75,96	59,19	16,52	56,19
Údržba a oprava budov	25,07	45,09	43,31	11,07	17,74	40,58	34,68	33,00
Zemědělské služby	103,89	28,61	102,83	118,75	76,75	31,78	48,72	60,36

V roce 2008 byly podíly nákladů živočišné výroby na celkové mezispotřebě v České republice 43,7 %, na rostlinné výrobě 17,7 %. Ostatní náklady tvořily 38,6 %. Náklady živočišné výroby ostatních států ve stejném roce byly v rozmezí 26,4 % (Slovensko) až 45,3 % (Německo), náklady rostlinné výroby se pohybovaly v intervalu od 11,9 % (Rakousko) do 22,1 % (Slovensko) a ostatní náklady od 37,9 % (Francie) do 51,5 % (Slovensko).

Nejvyšší průměrné tempo růstu nákladů rostlinné výroby vykázala Francie (1,16); Česká republika s průměrným tempem růstu 1,06 měla dynamiku růstu nákladů rostlinné výroby nejnižší po Polsku (1,05) a Rakousku (1,06).

Tab. 30 Podíl variabilních nákladů rostlinné výroby na rostlinné produkci

%

	2003	2004	2005	2006	2007	2008
EU15	15,9	15,8	17,4	17,8	17,3	20,4
Z toho hnojiva	6,3	6,3	7,0	7,3	7,2	9,8
Česká republika	28,2	18,7	24,1	25,1	21,4	26,5
Z toho hnojiva	9,1	5,9	8,4	8,8	7,6	10,5
Německo	18,8	16,4	20,2	20,1	19,0	22,3
Z toho hnojiva	8,0	7,2	9,2	9,3	9,0	12,0
Francie	20,7	20,5	21,4	21,9	20,0	24,3
Z toho hnojiva	8,4	8,4	9,0	9,3	8,6	11,8
Rakousko	13,5	12,6	14,8	14,8	13,2	15,2
Z toho hnojiva	4,5	4,4	5,4	5,4	4,8	5,9
Polsko	16,8	16,4	19,0	18,1	15,5	19,5
Z toho hnojiva	8,7	10,1	11,4	11,0	9,2	12,7
Slovensko	34,6	23,4	31,9	34,7	36,1	29,5
Z toho hnojiva	9,9	5,8	9,7	10,4	10,5	8,6
Spojené království	28,3	32,0	39,6	36,4	34,4	36,6
Z toho hnojiva	11,9	12,6	15,5	15,1	14,2	19,9

Tab. 31 Variabilní náklady živočišné výroby€/VDJ¹⁾

	2003	2005	2007
EU15	527,1	529,8	637,7
Z toho krmiva	489,5	488,5	594,0
Česká republika	459,7	519,8	682,9
Z toho krmiva	428,2	482,0	625,3
Německo	593,2	596,5	747,7
Z toho krmiva	562,5	556,9	704,6
Francie	562,9	568,8	658,4
Z toho krmiva	510,3	511,5	599,7
Rakousko	520,4	531,9	627,5
Z toho krmiva	486,0	495,1	589,1
Polsko	304,3	321,5	462,0
Z toho krmiva	296,1	310,3	450,6
Slovensko	374,9	486,7	524,8
Z toho krmiva	341,7	441,5	471,3
Spojené království	264,8	265,1	331,0
Z toho krmiva	239,5	236,5	299,1

¹⁾ VDJ = velká dobytčí jednotka

K dispozici časová řada 2003,2005,2007. Zdroj FSS.

Variabilní náklady rostlinné výroby v České republice roku 2008 činí 186,61 €/ha. Vyšší variabilní náklady než Česká republika měla Francie (334,53 €/ha), Německo (323,19 €/ha) a Spojené království (219,00 €/ha). Spotřeba hnojiv na hektar obhospodařované půdy je významným intenzifikačním faktorem.

V letech 2003 – 2008 mělo průměrné tempo růstu spotřeby hnojiv v České republice (1,16) druhou nejvyšší hodnotu po Polsku (1,23) ze sledovaných států. Přesto však náklady na hnojiva v roce 2008 zůstaly pod průměrem spotřeby hnojiv Německa, Francie i Polska.

Variabilní náklady živočišné výroby České republiky v roce 2007 byly 682,9 €/VDJ, což je po Německu nejvyšší hodnota ze sledovaných států a překračovala i průměr EU 15 (637,7 €/VDJ). Podobná charakteristika platila i pro náklady na krmiva s 625 €/VDJ (ČR) oproti hodnotě 594 €/VDJ (EU 15).

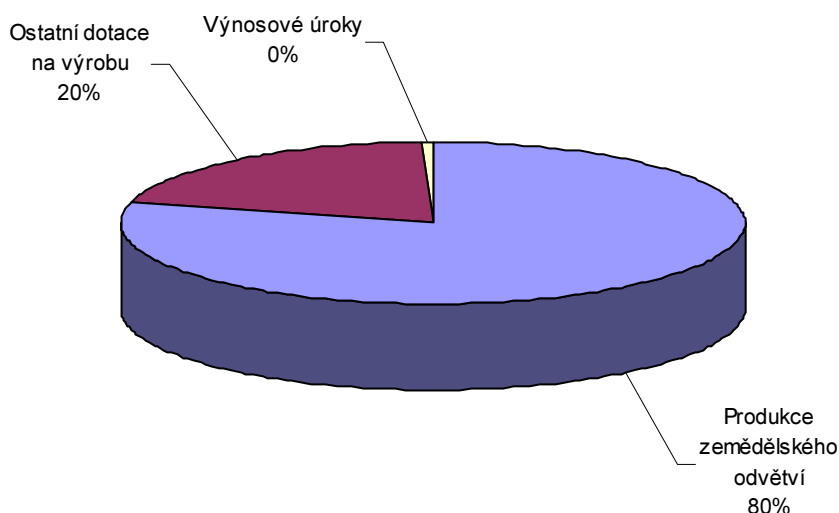
Průměrné tempo růstu celkové mezispotřeby v ČR bylo 1,12. Pro srovnání, průměrné tempo růstu produkce zemědělského odvětví bylo 1,10. Relace mezi dynamikou mezispotřeby a produkcí zemědělského odvětví neposkytuje prostor pro růst ostatních nákladových položek zemědělského odvětví.

Jednoznačně převažovaly přímé náklady živočišné výroby nad náklady rostlinné výroby. Ostatní náklady na hektar obhospodařované půdy byly z vybraných států po Slovensku nejnižší.

7. Zdroje – výnosy zemědělského odvětví

Výnosy (zdroje) jsou druhou stranou spotřeby výrobních faktorů (užití) v bilanci běžných účtů sledované prostřednictvím souhrnného zemědělského účtu. Výnosy pro potřebu této publikace rozumíme: produkci zemědělského odvětví, ostatní dotace na výrobu a výnosové úroky.

Graf 19 Výnosy ČR v roce 2008



V roce 2008 tvořila v České republice produkce zemědělského odvětví 79,2 % celkových zdrojů. Druhým významným zdrojem jsou Ostatní dotace na výrobu. Výnosové úroky jsou relativně malou položkou (0,4 %).

Tab. 32 Výnosy na hektar obhospodařované půdy v ČR

		2003	2004	2005	2006	2007	2008
Produkce zemědělského odvětví	Kč/ha	25 794	32 201	28 921	28 905	34 131	33 574
Bazický index	%	100,0	124,8	112,1	112,1	132,3	130,2
Ostatní dotace na výrobu	Kč/ha	2 002	1 991	5 347	5 970	5 869	8 622
Bazický index	%	100,0	99,5	267,1	298,2	293,1	430,7
Výnosové úroky	Kč/ha	171	192	163	182	213	188
Bazický index	%	100,0	112,3	95,1	106,5	124,5	109,9

Tab. 33 Podíl dotací a úroků na produkci zemědělského odvětví ČR

		2003	2004	2005	2006	2007	2008
Ostatní dotace na výrobu	%	7,8	6,2	18,5	20,7	17,2	25,7
Rozdíl proti bazickému roku 2003	p. b.	x	-1,58	10,73	12,89	9,43	17,92
Výnosové úroky	%	0,7	0,6	0,6	0,6	0,6	0,6
Rozdíl proti bazickému roku 2003	p. b.	x	-0,07	-0,10	-0,03	-0,04	-0,10

Tab. 34 Výnosy na hektar obhospodařované půdy v roce 2008

€/ha

	Produkce zemědělského odvětví	Ostatní dotace na výrobu	Výnosové úroky	Celkem
EU15	2 507,9	315,8	6,9	2 830,5
Česká republika	1 345,9	345,6	7,5	1 699,0
Německo	2 857,1	383,1	6,9	3 247,2
Francie	2 502,9	265,7	8,1	2 776,7
Rakousko	2 113,3	486,2	37,7	2 637,2
Polsko	1 407,8	126,0	2,9	1 536,7
Slovensko	1 249,2	173,8	1,7	1 424,7
Spojené království	1 529,4	247,8	4,9	1 782,0

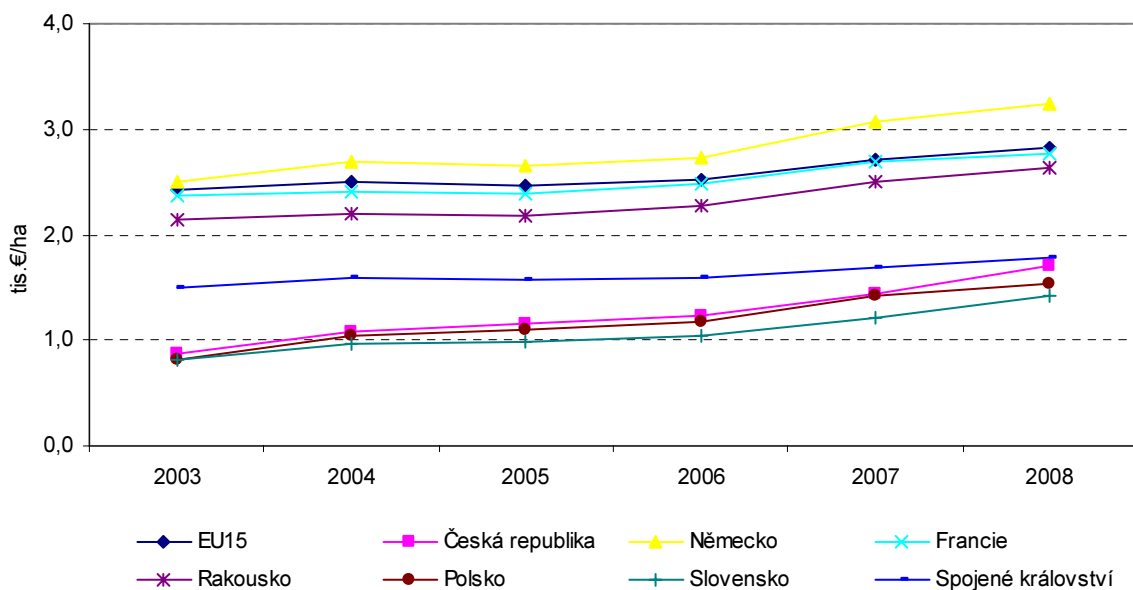
Tab. 35 Výnosy na hektar obhospodařované půdy

€/ha

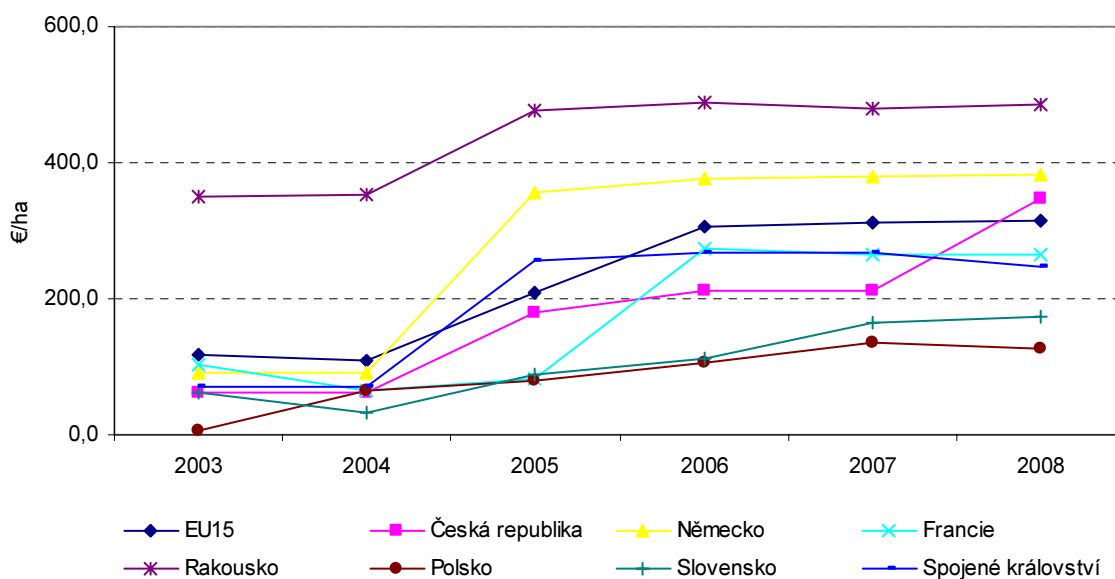
	2003	2004	2005	2006	2007	2008
EU15	2 419,4	2 497,0	2 461,8	2 530,6	2 717,2	2 830,5
Z toho ostatní dotace na výr.	118,5	107,7	208,4	306,2	311,2	315,8
Česká republika	878,2	1 078,2	1 156,1	1 237,0	1 448,3	1 699,0
Z toho ostatní dotace na výr.	62,9	62,4	179,6	210,7	211,4	345,6
Německo	2 496,0	2 698,5	2 646,5	2 723,8	3 066,1	3 247,2
Z toho ostatní dotace na výr.	92,5	90,5	357,1	376,1	380,1	383,1
Francie	2 360,7	2 399,6	2 391,5	2 489,2	2 694,4	2 776,7
Z toho ostatní dotace na výr.	102,0	65,6	81,1	272,1	264,8	265,7
Rakousko	2 145,4	2 192,1	2 176,6	2 277,1	2 504,0	2 637,2
Z toho ostatní dotace na výr.	350,3	353,6	477,2	487,6	479,4	486,2
Polsko	822,0	1 045,5	1 102,8	1 176,9	1 425,1	1 536,7
Z toho ostatní dotace na výr.	4,9	65,1	80,0	107,0	134,3	126,0
Slovensko	822,6	961,9	991,0	1 039,3	1 207,7	1 424,7
Z toho ostatní dotace na výr.	62,9	32,1	89,4	110,4	165,5	173,8
Spojené království	1 496,6	1 592,1	1 574,4	1 589,3	1 688,4	1 782,0
Z toho ostatní dotace na výr.	70,2	71,5	257,1	268,1	266,5	247,8

V roce 2008 mělo nejvyšší podíl produkce zemědělského odvětví na výnosech ze sledovaných států Polsko (91,6 %). Česká republika dosáhla podílu produkce zemědělského odvětví na výnosech ve výši 79,2 %. Naopak podíl dotací na výnosech byl ze sledovaných států nejvyšší v České republice (20,3 %), což byla za Finskem (27,3 %) a Irskem (24,1 %) třetí nejvyšší hodnota ze států EU 27. Podíl výnosových úroků na výnosech byl v České republice z vybraných států druhý nejvyšší po Rakousku (1,43 %) s hodnotou 0,44 %. Výnosy českého zemědělství na hektar obhospodařované půdy byly sice vyšší než výnosy zemědělství slovenského nebo polského, ale v porovnání se státy EU 15 se výnosy českého zemědělství pohybovaly ve sledovaném období na přibližně poloviční úrovni.

Graf 20 Vývoj výnosů na hektar obhospodařované půdy



Graf 21 Ostatní dotace na výrobu na hektar obhospodařované půdy



Výnosy českého zemědělství ve sledovaném období rostly. Tento vývoj byl důsledkem růstu produkce zemědělského odvětví a růstu dotací. Ve sledovaném období se odehrála změna ve struktuře dotací. Objevují se vyšší platby zaznamenávané jako ostatní dotace na výrobu na úkor přímých dotací na produkty. Dotace na produkty jsou součástí produkce zemědělského odvětví v rámci definice základních cen, a proto se změna struktury dotací neprojeví na výnosech celkem. To je i důvod, proč dotace na produkty nejsou v této analýze samostatně sledované. Průměrné tempo růstu výnosů České republiky bylo 1,13.

8. Podnikatelský důchod

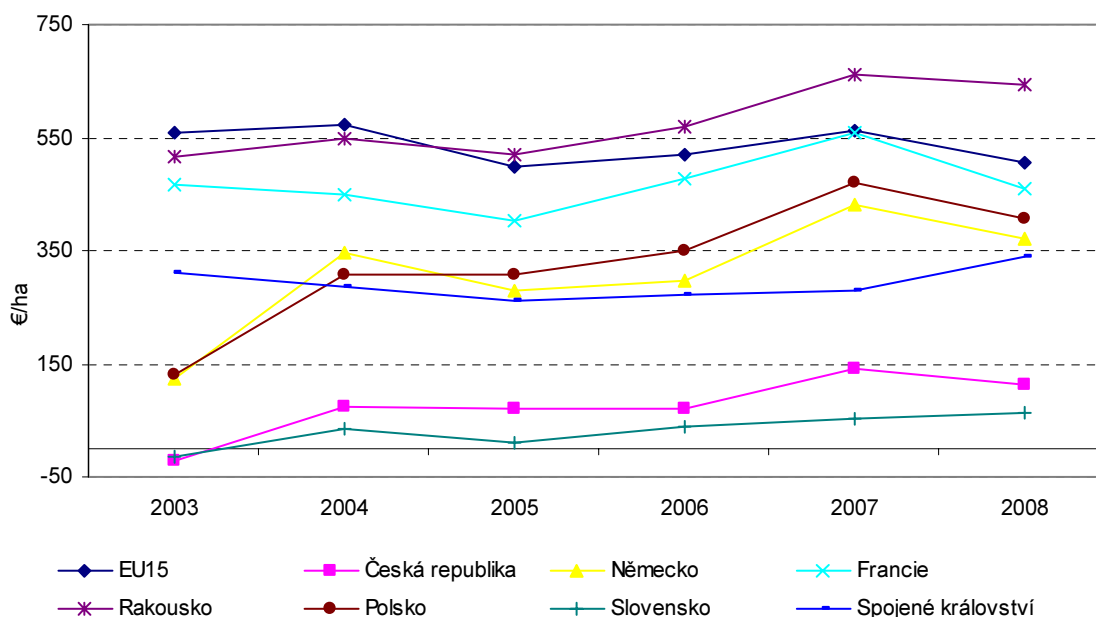
Podnikatelský důchod je výsledkem využívání výrobních kapacit a výrobních faktorů. Může být chápán z hlediska zemědělské výkonnosti jako výstup s blízkou vazbou na výrobní faktory půda, práce a kapitál. První případ představuje podnikatelský důchod z hektaru obhospodařované půdy. Vazbou na faktor práce rozumíme podnikatelský důchod poměřovaný neplacenou pracovní silou. Vazbu podnikatelského důchodu na faktor kapitál analýza nesleduje. Souhrnný zemědělský účet nedisponuje dostatečnými nástroji pro posouzení kapitálové efektivity.

Ukazatele podnikatelský důchod na hektar obhospodařované půdy a podnikatelský důchod na neplacenou pracovní sílu představují dva nezávislé pohledy na výši výsledku hospodaření. Ukazatel podnikatelský důchod na hektar je citlivý na úbytek zdrojů ve prospěch náhrad zaměstnancům. Státy s vyšším stavem placené pracovní síly (zaměstnanců) při stejné výši odměny na zaměstnance vykáží přiměřeně nižší podnikatelský důchod na hektar obhospodařované půdy, viz kap. Náhrady zaměstnancům. Na druhé straně vstup neplacené pracovní síly nezachycuje počet „nepracujících“ majitelů - např. akcionářů, kteří odčerpají část zisku.

Tab. 36 Podnikatelský důchod na hektar obhospodařované půdy

		2003	2004	2005	2006	2007	2008
EU15	€/ha	559,8	572,7	500,3	519,1	562,5	505,2
Bazický index	%	100,0	102,3	89,4	92,7	100,5	90,3
Česká republika	€/ha	-21,3	74,7	71,8	71,6	140,1	111,3
Bazický index	%	100,0	x	x	x	x	x
Německo	€/ha	122,1	345,2	280,2	297,6	432,7	372,4
Bazický index	%	100,0	282,8	229,5	243,8	354,5	305,1
Francie	€/ha	467,9	448,9	404,6	476,0	558,2	459,3
Bazický index	%	100,0	95,9	86,5	101,7	119,3	98,2
Rakousko	€/ha	516,4	548,8	520,7	568,1	660,8	644,5
Bazický index	%	100,0	106,3	100,8	110,0	128,0	124,8
Polsko	€/ha	129,1	305,8	308,9	350,9	468,7	407,1
Bazický index	%	100,0	236,8	239,2	271,8	363,0	315,3
Slovensko	€/ha	-13,5	33,8	11,7	37,4	54,3	63,4
Bazický index	%	100,0	x	x	x	x	x
Spojené království	€/ha	310,9	284,6	262,7	272,0	280,3	339,7
Bazický index	%	100,0	91,5	84,5	87,5	90,1	109,3

Graf 22 Podnikatelský důchod na hektar obhospodařované půdy

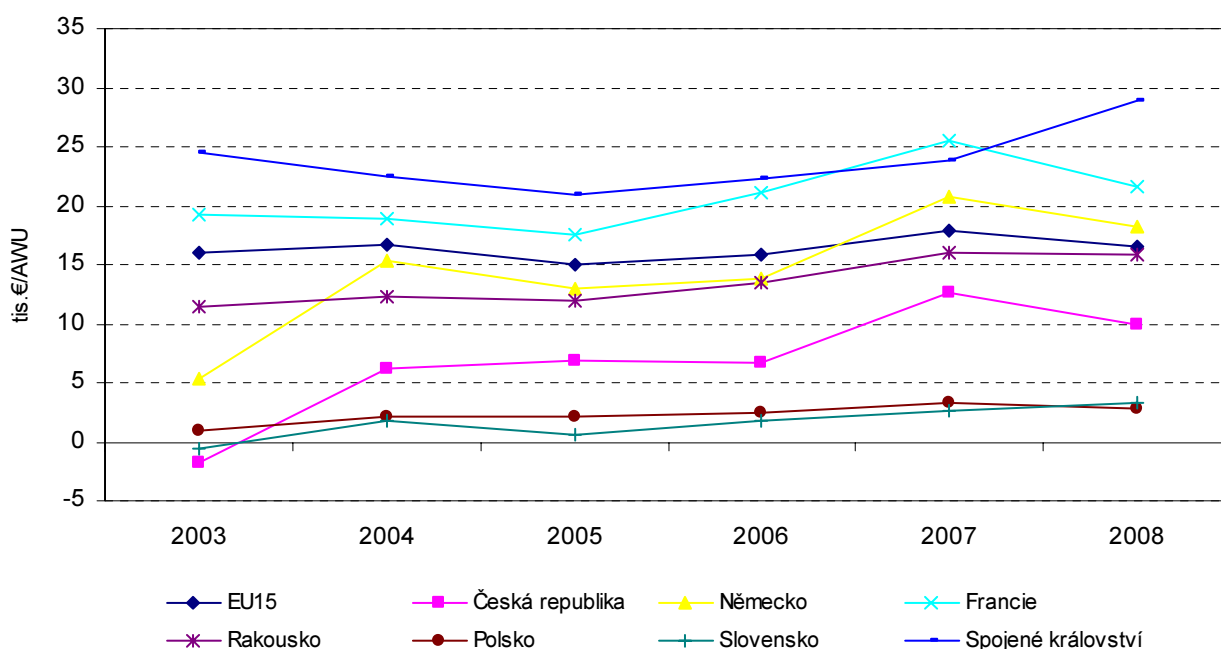


Potvrzuje se předpoklad, že podnikatelský důchod na hektar bude vysoký u států s nízkým stavem placené pracovní síly. To se projevuje především v Polsku, které při nízké intenzitě dosahuje vyšší úrovně podnikatelského důchodu než Německo.

Tab. 37 Podnikatelský důchod na vstup neplacené pracovní síly

	tis. €/ AWU					
	2003	2004	2005	2006	2007	2008
EU15	16,0	16,7	15,0	15,9	17,9	16,5
Česká republika	-1,8	6,3	6,9	6,7	12,7	10,0
Německo	5,3	15,3	12,9	13,9	20,8	18,2
Francie	19,2	18,9	17,5	21,1	25,4	21,5
Rakousko	11,4	12,3	12,0	13,5	16,0	15,8
Polsko	0,9	2,1	2,1	2,5	3,4	2,9
Slovensko	-0,6	1,8	0,5	1,8	2,6	3,3
Spojené království	24,5	22,5	20,9	22,3	23,8	28,8

Graf 23 Podnikatelský důchod na vstup neplacené pracovní síly



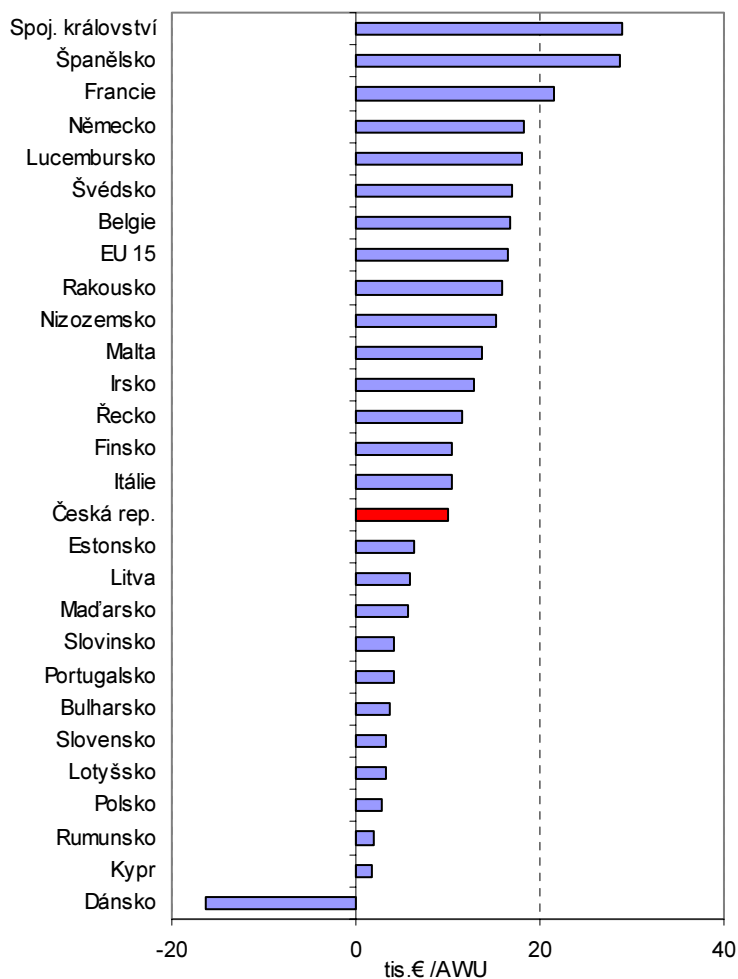
Průměrné tempo růstu podnikatelského důchodu v zemědělství České republiky na neplacenou pracovní sílu bylo 1,12, tj. po Slovensku druhé nejvyšší. Podobnou charakteristiku má i dynamika ukazatele podnikatelský důchod na hektar s průměrným tempem růstu 1,11.

Ukazatel podnikatelský důchod České republiky na hektar obhospodařované půdy byl v roce 2008 na úrovni 22 % hodnoty EU 15. Jeho výše 111,3 €/ha byla druhá nejnižší po Slovensku ze sledovaných států. V roce 2008 tvořil podnikatelský důchod České republiky 29,9 % podnikatelského důchodu Německa, 24,2 % Francie a 32,8 % Spojeného království a dokonce 17,3 % Rakouska.

Podnikatelský důchod na vstup neplacené pracovní síly byl v České republice významně menší než průměr EU 15 (60,4 %) a v roce 2008 tvořil 54,8 % podnikatelského důchodu Německa, 46,4 % podnikatelského důchodu Francie a 34,7 % podnikatelského důchodu Spojeného království. Na druhé straně byl ve stejném roce podnikatelský důchod na vstup neplacené pracovní síly Polska na úrovni 28,6 % podnikatelského důchodu České republiky.

Porovnáním výše podnikatelského důchodu ve vybraných státech hodnotíme podmínky pro reprodukci výrobních faktorů. Trvalá konkurenceschopnost českého zemědělství vyžaduje srovnatelnou velikost důchodu ve vztahu k vyspělým státům.

Graf 24 Podnikatelský důchod na vstup neplacené pracovní síly v roce 2008



9. Výnosy a náklady odvětví zemědělství

Výnosy a náklady odvětví a jejich struktura jsou nositeli efektivity výroby, zdrojem zisku a v neposlední řadě tyto faktory a jejich vzájemný vztah vypovídají o zdraví či ohrožení jak jednotlivých podniků, tak celého hospodářského odvětví.

Podíl nákladů (užití zdrojů) a výnosů (zdrojů) ukazuje, jaké náklady transformuje odvětví na jednotku výnosu. Výnosnost měřená podílem podnikatelského důchodu na výnosech vyjadřuje, jaká část výnosů je transformována na podnikatelský důchod.

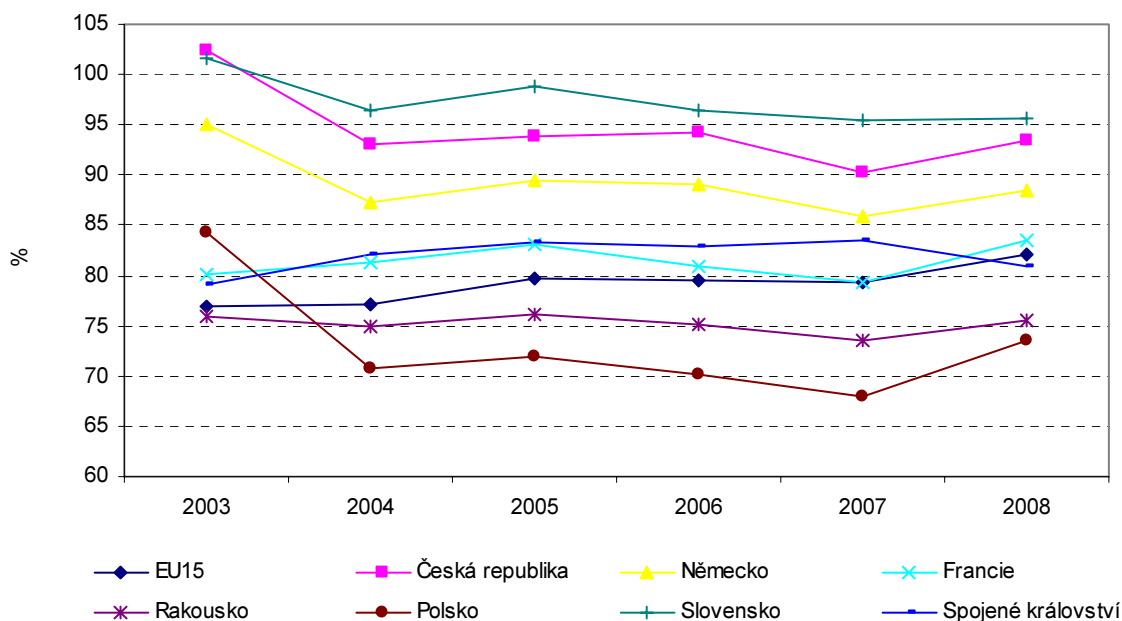
Podíl nákladů na výnosech bez započtení náhrad zaměstnancům je ukazatel snižující zkreslení vzniklé na základě rozdílných vstupů práce (placená, neplacená pracovní síla) do zemědělství srovnávaných států, viz kapitola Podnikatelský důchod a Náhrady zaměstnancům.

Index závislosti na dotacích je podílem nákladů a výnosů bez započtení dotací. Měří schopnost odvětví generovat zisk z vlastních zdrojů. Hodnoty nad 100 % představují v delším horizontu potřebu dotací k pokrytí provozních nákladů odvětví.

Tab. 38 Podíl nákladů na výnosech

		2003	2004	2005	2006	2007	2008
EU15	%	76,9	77,1	79,7	79,5	79,3	82,2
Rozdíl proti bazickému roku 2003	p. b.	x	0,2	2,8	2,6	2,4	5,3
Česká republika	%	102,4	93,1	93,8	94,2	90,3	93,4
Rozdíl proti bazickému roku 2003	p. b.	x	-9,3	-8,6	-8,2	-12,1	-9,0
Německo	%	95,1	87,2	89,4	89,1	85,9	88,5
Rozdíl proti bazickému roku 2003	p. b.	x	-7,9	-5,7	-6,0	-9,2	-6,6
Francie	%	80,2	81,3	83,1	80,9	79,3	83,5
Rozdíl proti bazickému roku 2003	p. b.	x	1,1	2,9	0,7	-0,9	3,3
Rakousko	%	75,9	75,0	76,1	75,1	73,6	75,6
Rozdíl proti bazickému roku 2003	p. b.	x	-0,9	0,2	-0,8	-2,3	-0,3
Polsko	%	84,3	70,8	72,0	70,2	67,9	73,5
Rozdíl proti bazickému roku 2003	p. b.	x	-13,5	-12,3	-14,1	-16,4	-10,8
Slovensko	%	101,6	96,5	98,8	96,4	95,5	95,6
Rozdíl proti bazickému roku 2003	p. b.	x	-5,1	-2,8	-5,2	-6,1	-6,0
Spojené království	%	79,2	82,1	83,3	82,9	83,4	80,9
Rozdíl proti bazickému roku 2003	p. b.	x	2,9	4,1	3,7	4,2	1,7

Graf 25 Podíl nákladů na výnosech



Hodnota podílu nákladů na výnosech byla v České republice v roce 2008 ze sledovaných států po Slovensku druhá nejvyšší. Na jedno euro výnosů českého zemědělství bylo třeba vynaložit 0,934 eur nákladů. Komplementárně získaná výnosnost ve výši 0,066 značí, jaký podnikatelský důchod byl generován jedním eurem výnosů, jinými slovy podnikatelský důchod tvoří 6,6 % výnosů, což je po Slovensku druhá nejmenší hodnota ze sledovaných států.

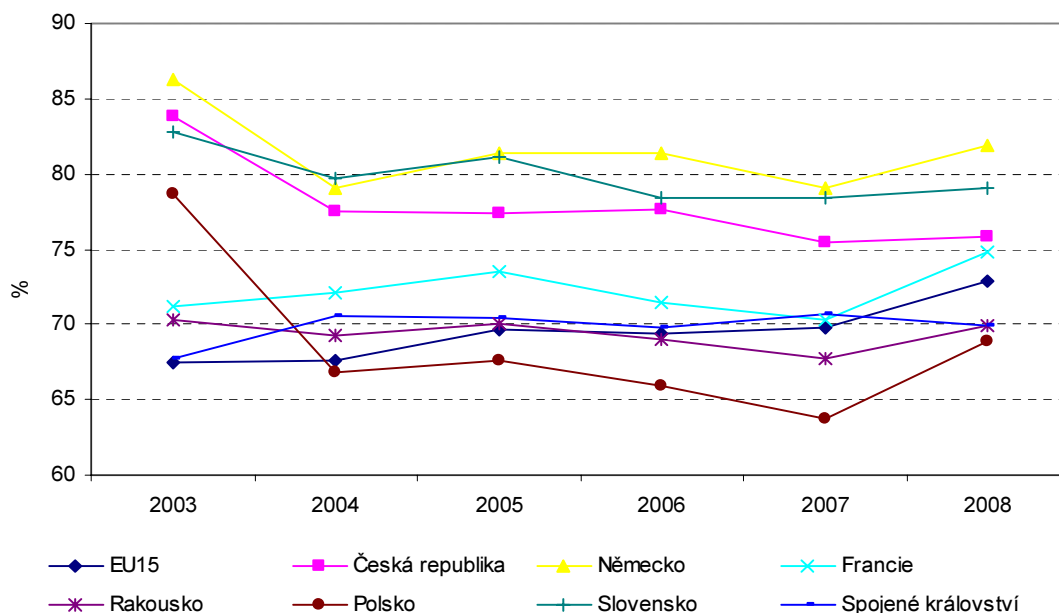
Tab. 39 Podíl podnikatelského důchodu na výnosech

		2003	2004	2005	2006	2007	2008
EU15	%	23,1	22,9	20,3	20,5	20,7	17,8
Rozdíl proti bazickému roku 2003	p. b.	x	-0,2	-2,8	-2,6	-2,4	-5,3
Česká republika	%	-2,4	6,9	6,2	5,8	9,7	6,6
Rozdíl proti bazickému roku 2003	p. b.	x	9,3	8,6	8,2	12,1	9,0
Německo	%	4,9	12,8	10,6	10,9	14,1	11,5
Rozdíl proti bazickému roku 2003	p. b.	x	7,9	5,7	6,0	9,2	6,6
Francie	%	19,8	18,7	16,9	19,1	20,7	16,5
Rozdíl proti bazickému roku 2003	p. b.	x	-1,1	-2,9	-0,7	0,9	-3,3
Rakousko	%	24,1	25,0	23,9	24,9	26,4	24,4
Rozdíl proti bazickému roku 2003	p. b.	x	0,9	-0,2	0,8	2,3	0,3
Polsko	%	15,7	29,2	28,0	29,8	32,9	26,5
Rozdíl proti bazickému roku 2003	p. b.	x	13,5	12,3	14,1	17,2	10,8
Slovensko	%	-1,6	3,5	1,2	3,6	4,5	4,4
Rozdíl proti bazickému roku 2003	p. b.	x	5,1	2,8	5,2	6,1	6,0
Spojené království	%	20,8	17,9	16,7	17,1	16,6	19,1
Rozdíl proti bazickému roku 2003	p. b.	x	-2,9	-4,1	-3,7	-4,2	-1,7

Tab. 40 Podíl nákladů na výnosech bez náhrad zaměstnancům

		2003	2004	2005	2006	2007	2008
EU15	%	67,5	67,6	69,6	69,5	69,8	72,9
Česká republika	%	83,9	77,6	77,3	77,6	75,4	75,8
Německo	%	86,2	79,0	81,4	81,4	79,0	81,9
Francie	%	71,2	72,1	73,5	71,5	70,4	74,8
Rakousko	%	70,3	69,2	70,1	69,0	67,7	69,9
Polsko	%	78,7	66,8	67,6	65,9	63,8	68,8
Slovensko	%	82,8	79,6	81,1	78,4	78,4	79,1
Spojené království	%	67,7	70,6	70,4	69,8	70,7	69,9

Graf 26 Podíl nákladů na výnosech bez náhrad zaměstnancům



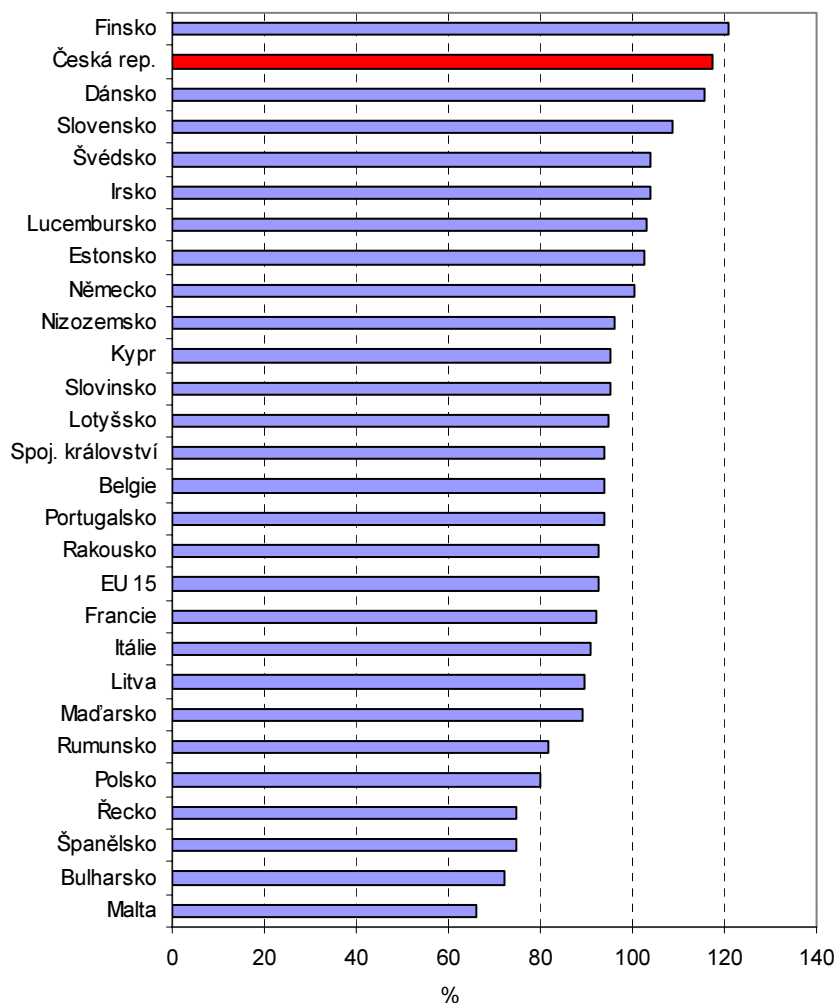
Nejvyšší podíl nákladů na výnosech bez náhrad zaměstnancům mělo v roce 2008 Německo (81,9 %), nejnižší Polsko (68,8 %). Česká republika (75,8 %) měla tento podíl v roce 2008 o 2,9 p.b. vyšší než EU 15, což představuje třetí nejvyšší hodnotu po Německu (81,9 %) a Slovensku (79,1 %).

Tab. 41 Index závislosti na dotacích

	%					
	2003	2004	2005	2006	2007	2008
EU15	80,8	80,5	87,0	90,4	89,6	92,5
Česká republika	110,3	98,8	111,0	113,6	105,8	117,3
Německo	98,8	90,2	103,4	103,3	98,0	100,4
Francie	83,8	83,6	86,0	90,8	87,9	92,3
Rakousko	90,7	89,4	97,4	95,5	91,0	92,6
Polsko	84,8	75,5	77,6	77,2	75,0	80,1
Slovensko	110,1	99,8	108,6	107,9	110,7	108,8
Spojené království	83,1	86,0	99,6	99,7	99,0	94,0

Poměr nákladů a výnosů bez započtení ostatních dotací na výrobu přesahující hodnoty 100 % představují riziko závislosti na dotacích. Slovensko a Česká republika tuto hraniční hodnotu dlouhodoběji přesahují. V Německu kolísají hodnoty indexu závislosti na dotacích kolem 100 %. Při srovnání výnosů a nákladů bez započtení ostatních dotací na výrobu zjistíme, že České zemědělství ve sledovaném období krylo průměrně 9 % svých provozních nákladů prostřednictvím ostatních dotací na výrobu.

Graf 27 Index závislosti na dotacích v roce 2008



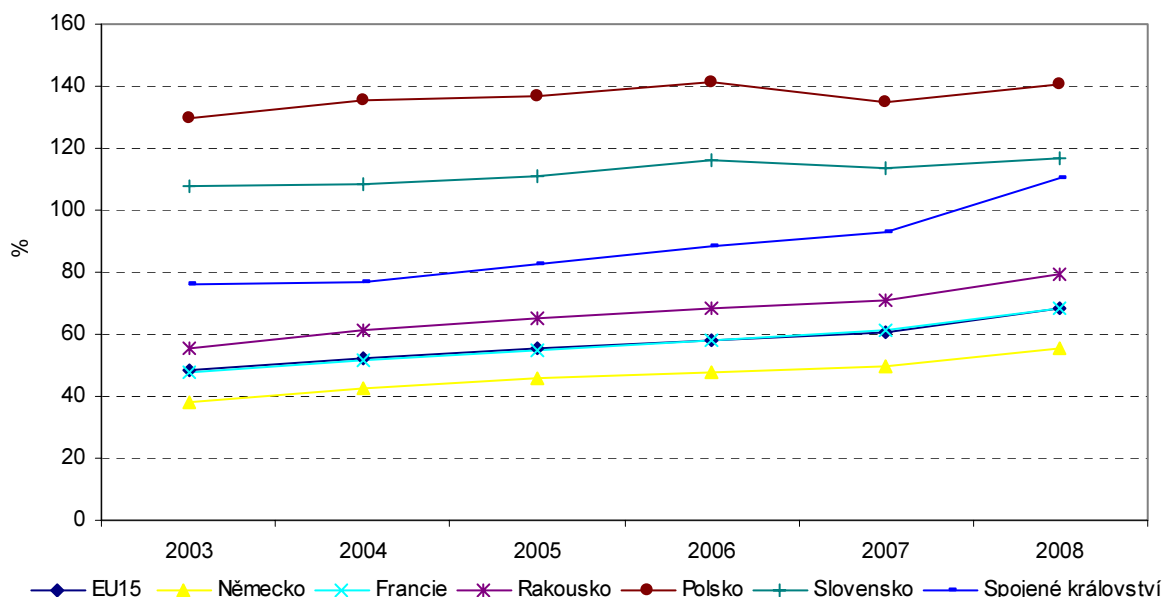
Tab. 42 Porovnání nákladů zemědělství České republiky k nákladům sledovaných států
 ČR=100%

	%					
	2003	2004	2005	2006	2007	2008
EU15	48,4	52,2	55,3	57,9	60,7	68,3
Německo	37,9	42,6	45,8	48,0	49,7	55,2
Francie	47,5	51,4	54,6	57,9	61,2	68,5
Rakousko	55,2	61,1	65,5	68,2	71,0	79,7
Polsko	129,8	135,7	136,6	141,1	135,1	140,6
Slovensko	107,6	108,1	110,7	116,3	113,4	116,6
Spojené království	75,9	76,8	82,7	88,5	92,9	110,1

Poznámka: Srovnání vychází z nákladů na hektar

Z tabulky vyplývá, že náklady ČR byly na úrovni 68,3 % EU 15; 55,2 % Německa; 68,5 % Francie; 79,7 % Rakouska; 140,6 % Polska; 116,6 Slovenska a 110,1 % Spojeného království za rok 2008.

Graf 28 Porovnání nákladů České republiky k nákladům sledovaných států
 ČR=100%



Tab. 43 Porovnání výnosů zemědělství České republiky k výnosům sledovaných států
 ČR=100%

	%					
	2003	2004	2005	2006	2007	2008
EU15	36,3	43,2	47,0	48,9	53,3	60,0
Německo	35,2	40,0	43,7	45,4	47,2	52,3
Francie	37,2	44,9	48,3	49,7	53,8	61,2
Rakousko	40,9	49,2	53,1	54,3	57,8	64,4
Polsko	106,8	103,1	104,8	105,1	101,6	110,6
Slovensko	106,8	112,1	116,7	119,0	119,9	119,3
Spojené království	58,7	67,7	73,4	77,8	85,8	95,3

Poznámka: Srovnání vychází z nákladů na hektar

V roce 2008 byla Česká republika na úrovni 52,3 % výnosů a 55,2 % nákladů Německa; 61,2 % výnosů a 68,5 % nákladů Francie; 60,0 % výnosů a 68,3 % nákladů EU 15. Spojené království má výnosy o 4,7 p.b. na hektar vyšší než Česká republika, zatímco náklady má o 10,1 p.b. v porovnání s Českou republikou nižší.

10. Srovnání vybraných ukazatelů

Hlavními zkoumanými ekonomickými ukazateli jsou: intenzita, investiční přiměřenost, index závislosti na dotacích, výnosnost a podnikatelský důchod. Srovnání je provedeno za rok 2008.

Intenzita - hrubá přidaná hodnota na hektar obhospodařované půdy

€/ ha	Počet států	Stát (€/ ha)
205 - 379	2	Česká republika (292), Slovensko (346)
380 - 553	2	Polsko (513), Spojené království (518)
554 - 727	0	
728 - 901	1	Německo (844)
902 <	2	Rakousko (907), Francie (988)

Investiční přiměřenost - podíl tvorby hrubého fixního kapitálu na produkci zemědělského odvětví

%	Počet států	Stát (%)
2,0 - 8,0	2	Polsko (5,1), Slovensko (7,2)
8,1 - 13,0	1	Česká republika (12,6)
13,1 - 19,0	3	Francie (16,2), Německo (16,2), Spojené království (18,4)
19,1 - 24,0	0	
24,1 <	1	Rakousko (27,1)

Index závislosti na dotacích - podíl nákladů na výnosech bez započtení dotací

%	Počet států	Stát (%)
75,0 - 85,0	1	Polsko (80,1)
85,1 - 94,0	2	Francie (92,3), Rakousko (92,6)
94,1 - 103,0	2	Spojené království (94,0), Německo (100,4)
103,1 - 113,0	1	Slovensko (108,8)
113,1 <	1	Česká republika (117,3)

Výnosnost - podíl podnikatelského důchodu na výnosech

%	Počet států	Stát (%)
2,0 - 7,0	2	Slovensko (4,4), Česká republika (6,6)
7,1 - 13,0	1	Německo (11,5)
13,1 - 18,0	1	Francie (16,5)
18,1 - 24,0	2	Spojené království (19,1), Rakousko (24,4)
24,1 <	1	Polsko (26,5)

Podnikatelský důchod měřený neplacenou pracovní silou

tis. €/ AWU	Počet států	Stát (tis. €/ AWU)
0,0 - 6,0	2	Polsko (2,9), Slovensko (3,3)
6,1 - 13,0	1	Česká republika (10,0)
13,1 - 19,0	2	Rakousko (15,78), Německo (18,2)
19,1 - 26,0	1	Francie (21,5)
26,1 <	1	Spojené království (28,8)

Seznam zkratk

p.b.

ALI (Agricultural Labour Input)

AWU (Annual Work Unit)

FADN (Farm Accountancy Data Network)

ESA 95 (European System of Accounts)

FSS (Farm Structure Survey)

Procentní body

Vstup pracovní síly do zemědělství

Jednotka vstupu pracovní síly do zemědělství- roční pracovní jednotka

Zemědělská účetní datová síť

Evropský systém národních účtů

Strukturální šetření zemědělství Českého statistického úřadu.