

**DOPADY PLATEB LFA NA EKONOMICKÉ  
VÝSLEDKY ZEMĚDĚLSKÝCH PODNIKŮ  
A NÁVRHY NA DIFERENCIACI SAZEB**

Ing. Marie Štolbová, CSc.  
Ing. Tomáš Hlavsa  
Ing. Petr Maur

**VÚZE**

**DOPADY PLATEB LFA NA EKONOMICKÉ  
VÝSLEDKY ZEMĚDĚLSKÝCH PODNIKŮ  
A NÁVRHY NA DIFERENCIACI SAZEB**

Ing. Marie Štolbová, CSc.  
Ing. Tomáš Hlavsa  
Ing. Petr Maur

**Výzkumný ústav zemědělské ekonomiky**

**Praha 2008**

Studie vznikla za podpory Národní agentury pro zemědělský výzkum projektu QF 3082  
„Aktualizace a prohloubení vymezených méně příznivých oblastí a regionalizačních plánů  
pro nové programové období EU“

Lektor: prof. Ing. Jiřina Jílková, CSc.

Text neprošel jazykovou korekturou.

Autoři: Ing. Marie Štolbová, CSc.

Ing. Tomáš Hlavsa

Ing. Petr Maur

**ISBN 978-80-86671-50-5**

# Obsah

|   |           |
|---|-----------|
| Úvod.....   | 1         |
| <b>1 METODICKÁ VÝCHODISKA TŘÍDĚNÍ PODNIKŮ FADN.....</b>   | <b>3</b>  |
| <b>2 CELKOVÝ HOSPODÁŘSKÝ VÝSLEDEK ZEMĚDĚLSTVÍ<br/>VE SLEDOVANÝCH LETECH.....</b>                  | <b>7</b>  |
| <b>3 TŘÍDĚNÍ PODNIKŮ PODLE TYPŮ LFA .....</b>   | <b>8</b>  |
| 3.1 Základní charakteristiky zkoumaných podniků .....   | 8         |
| 3.2 Analýza ekonomických výsledků podniků podle typů LFA .....                                    | 10        |
| <b>4 TŘÍDĚNÍ PODNIKŮ PODLE VYUŽÍVÁNÍ ZEMĚDĚLSKÉ PŮDY .....</b>                                    | <b>16</b> |
| 4.1 Základní charakteristiky zkoumaných podniků .....   | 16        |
| 4.2 Analýza ekonomických výsledků zkoumaných podniků .....  | 18        |
| <b>5 TŘÍDĚNÍ PODNIKŮ PODLE VÝMĚRY OPRAVNĚNÉ PLOCHY.....</b>                                       | <b>23</b> |
| <b>6 TŘÍDĚNÍ PODNIKŮ VĚTŠÍCH NEŽ 500 HA Z. P. PODLE ZAMĚŘENÍ<br/>ŽIVOČIŠNÉ VÝROBY A LFA .....</b> | <b>27</b> |
| <b>7 VARIANTNÍ NÁVRHY SAZEB PLATEB LFA A JEJICH OVĚŘENÍ .....</b>                                 | <b>31</b> |
| 7.1 Variantní stanovení základních sazeb plateb LFA .....   | 31        |
| 7.2 Ověření dopadu různých variant sazeb plateb LFA na zisk podniků v LFA. ....                   | 35        |
| 7.3 Celkové zhodnocení možností ověřit návrhy sazeb plateb LFA .....                              | 40        |
| <b>8 DIFERENCIACE SAZEB PLATEB LFA PODLE VELIKOSTI PODNIKU .....</b>                              | <b>41</b> |
| 8.1 Diferenciace sazeb plateb LFA podle výměry oprávněné plochy.....                              | 41        |
| 8.2 Diferenciace sazeb plateb LFA s využitím počtu pracovníků.....                                | 45        |
| <b>SHRNUTÍ SE ZÁKLADNÍMI ZÁVĚRY .....</b>   | <b>47</b> |
| <b>SUMMARY WITH BASIC CONCLUSIONS.....</b>  | <b>50</b> |
| <b>LITERATURA .....</b>   | <b>52</b> |
| <b>PŘÍLOHY .....</b>  | <b>55</b> |
| Metodika propočtu dopadu degresivity plateb stanovené podle výměry oprávněné plochy ...           | 55        |
| Ukázka Katalogu práce .....   | 56        |

## Vysvětlivky a použité zkratky

|                 |   |
|-----------------|---|
| <b>AWU</b>      | Annual Work Unit (roční pracovní jednotka)  |
| <b>ČPH</b>      | Čistá přidaná hodnota   |
| <b>ČSÚ</b>      | Český statistický úřad  |
| <b>ČÚZK</b>     | Český úřad zeměměřický a katastrální  |
| <b>EAFRD</b>    | European Agricultural Fund for Rural Development (Evropský zemědělský fond pro rozvoj venkova)  |
| <b>EAGGF</b>    | European Agricultural Guidance and Guarantee Fund (Evropský zemědělský orientační a záruční fond)   |
| <b>EU 10</b>    | Státy vstoupivší do Evropské unie od 1. 5. 2004   |
| <b>EU 15</b>    | Evropská unie po roce 1994 (Belgie, Dánsko, Německo, Španělsko, Francie, Velká Británie, Řecko, Irsko, Itálie, Lucembursko, Nizozemsko, Portugalsko, Rakousko, Finsko, Švédsko) |
| <b>EU 25</b>    | Evropská unie od 1. 5. 2004   |
| <b>EUR</b>      | euro = společná měna Evropské měnové unie (platnost od 1. 1. 1999)  |
| <b>EUROSTAT</b> | Evropské statistické centrum  |
| <b>FADN</b>     | Farm Accountancy Data Network (zemědělská účetní datová síť)  |
| <b>HPH</b>      | Hrubá přidaná hodnota   |
| <b>HRDP</b>     | Horizontal Rural Development Plan (Horizontální plán rozvoje venkova)   |
| <b>CHKO</b>     | Chráněná krajinná oblast  |
| <b>LFA</b>      | Less Favoured Areas (méně příznivé oblasti)   |
| <b>LPIS</b>     | Land Parcel Identification System (Systém pro identifikaci pozemků)   |
| <b>o. p.</b>    | Orná půda   |
| <b>PD</b>       | Podnikatelský důchod  |
| <b>PRV</b>      | Program rozvoje venkova   |
| <b>SZÚ</b>      | Souhrnný zemědělský účet  |
| <b>SZP</b>      | Společná zemědělská politika  |
| <b>TTP</b>      | Trvalé travní porosty   |
| <b>z. p.</b>    | Zemědělská půda   |
| <b>HA</b>       | Území obcí a k. ú. horské oblasti splňující kritéria nadmořské výšky a svažitosti   |
| <b>HB</b>       | Území obcí a k. ú. horské oblasti zařazené jako součást homogenních celků   |
| <b>OA</b>       | Území obcí a k. ú. s bodovou výnosností pod 80 % průměru ČR   |
| <b>OB</b>       | Území obcí a k. ú. "Ostatní", LFA zařazené jako součást homogenních celků   |
| <b>S</b>        | Území obcí a k. ú. splňující kritéria oblastí se specifickými omezeními   |
| <b>SX</b>       | Území obcí a k.ú. nespĺňující kritéria pro zařazení do LFA od roku 2007, ale byla v LFA v letech 2004-06  |

## Úvod

Cílem podpory méně příznivých oblastí v Evropské unii podle NR 1275/1999 o podporování rozvoje venkova prostřednictvím Evropského zemědělského orientačního a záručního fondu (Council Regulation 1257/1999 on support for rural development from the EAGGF)<sup>1</sup> pro roky 2000–2006 bylo přispět k:

- záruce pokračujícího využívání zemědělské půdy a tím k zachování životaschopné venkovské komunity;
- zachování venkovské krajiny;
- zachování a posílení trvale udržitelných systémů hospodaření, které budou jmenovitě brát ohled na požadavky ochrany životního prostředí.

Platby pro méně příznivé oblasti (Less Favoured Areas - LFA) mají zajistit životaschopnost zemědělských podniků v podmínkách, kdy bez těchto podpor by nebyly konkurenceschopné a jejich další hospodaření na půdě by bylo ohroženo.

Snížená konkurenceschopnost zemědělců, hospodařících v LFA je dána v prvé řadě tím, že při vynaložení obdobných vstupů je dosahováno nižších hospodářských výsledků nebo je nutné vynakládat vyšší náklady na výrobu než v lepších přírodních podmínkách. Důvody nižší konkurenceschopnosti zemědělců v LFA jsou v podstatě postiženy v definicích kritérií pro vymezení LFA [15], [16]:

- vlivem kratší vegetační doby jsou omezené možnosti pěstovat intenzivní plodiny a není jistota výnosů, hospodářská zvířata musí být držena ve stájích, nákladnější zpracování píče pro zimní období,
- vlivem nízké úrodnosti půdy jsou dosahovány nízké ha výnosy plodin,
- vlivem svažitého terénu musí být vynakládány vyšší náklady na obhospodařování zemědělské půdy,
- menší konkurenceschopnost malých farem je řešena v řadě zemí diferenciací sazeb ve prospěch malých farem. Podle NR 1698/2005 článek 37 odst. 4 bude zvýhodnění malých farem zavedeno povinně ve všech zemích EU: „Platby se postupně snižují podle překročení určité prahové úrovně plochy jednotlivých hospodářství, která bude v programu vymezena“.

---

<sup>1</sup> Článek 13 tohoto nařízení.

Rokem vstupu ČR do EU byla kritéria pro vymezení méně příznivých oblastí u nás podřízena pravidlům EU. Horské oblasti byly vymezeny jako území, kde nadmořská výška je minimálně 600 m a nebo v rozmezí 500 až 600 m a zároveň se sklonitostí nad 7° na více než 50 % zemědělské půdy tohoto území. Do horské oblasti byla zařazena i území nesplňující tato kritéria, ale s horkou oblastí sousedící a tvořící homogenní celek. „Ostatní“ LFA byly vymezeny jako ucelená území s průměrnou výnosností zemědělské půdy v bodech nižší než 80 % průměru ČR a zároveň s nízkou hustotou obyvatel (pod 75 obyvatel na km<sup>2</sup>) a vysokým podílem zemědělců na ekonomicky aktivním obyvatelstvu (více než 8 %). Jako oblasti se specifickými omezeními byla označena území s výnosností půdy pod 80 % průměru ČR, ale nesplňující kritérium nízké hustoty obyvatel a vyššího podílu zemědělců na ekonomicky aktivním obyvatelstvu. Jsou to převážně podhorské oblasti v pohraničí, kde před rokem 1989 hospodařily velké státní statky.

Od doby zahájení účinnosti nařízení Rady (ES) 797/1985, kdy byl Radou přijat seznam méně příznivých oblastí v jednotlivých zemích EU, hrají jednotlivé členské státy hlavní roli při stanovování výše podpory LFA. Ta by měla dosahovat úrovně dostatečné pro efektivní příspěvek ke kompenzaci existujících omezení při respektování jejich závažnosti, ale současně by neměla představovat kompenzaci nadměrnou [13].

Většina členských států EU vychází při určení výše plateb LFA z porovnání úrovně příjmů farem v LFA a mimo tyto oblasti. Při stanovování výše plateb je zvažována i úroveň plateb v minulosti a jejich působení a přihlíží se i k úrovni ostatních podpor. Mnohé státy užívají nepřilíživě jasné stanovené systémy indikátorů. Česká republika využila při zpracování HRDP jako datové základny pro kalkulaci výše základních sazeb LFA údaje ze „Zemědělské účetní datové sítě“ (FADN) z let 1999-2001 v kombinaci s normativy v meziregionálním porovnání (výrobní oblasti) ekonomických ukazatelů. ČR patří mezi země EU s nižším stupněm diferenciací sazeb plateb LFA, přesto že má poměrně různorodé přírodní podmínky i strukturu podnikatelských subjektů v zemědělství.

Česká republika je jedinou zemí EU, která omezila plochu, oprávněnou pro poskytování plateb LFA jen na travní porosty. V ostatních zemích tvoří oprávněnou plochu travní porosty včetně ploch věnovaných výrobě objemných krmiv, případně i dalších jmenovitých plodin, v některých zemích je to veškerá zemědělská půda farmy.

Odstupňování výše sazeb pro LFA platby v závislosti na výměře oprávněné plochy farmy je běžné takřka ve všech členských státech a zabraňuje znevýhodnění malých farem. Česká republika, Slovensko, Slovinsko, Finsko, Lotyšsko a Litva diferenciací sazeb podle velikosti zemědělského podniku neuplatňují [13].

Tato studie analyzuje a hodnotí dopad plateb LFA poskytovaných podle Horizontálního plánu rozvoje venkova (HRDP) ČR za roky 2004-2006 na ekonomiku zemědělských podniků hospodařících v méně příznivých podmínkách. K vyhodnocení rozdílů v hospodářských

výsledcích podniků bylo využito účelové setřídění podniků zařazených do „Zemědělské účetní datové sítě“ FADN. Je analyzována role plateb LFA na tvorbě hospodářských výsledků podniků setříděných podle typu LFA, podle využívání zemědělské půdy, podle výměry půdy oprávněně pro poskytování plateb LFA (travní porosty v LFA) i podle zaměření živočišné výroby (s důrazem na chov dojníc).

Na základě výsledků analýzy jsou zformulovány náměty na variantní úpravy plateb LFA a jejich diferenciaci. Je navržena metodika ověřování dopadů jednotlivých variant na ekonomiku zemědělských podniků. Variantní návrhy jsou promítány do hospodářských výsledků podniků zařazených do FADN při využití údajů ze „Systému pro identifikaci pozemků“ podle uživatelů (LPIS).

Je posouzen možný dopad snižování sazeb plateb LFA v závislosti na výměře oprávněně plochy podniku z hlediska specifík České republiky ve velikostní struktuře farem a různých podnikatelských formách. Jsou nastíněny možnosti řešení v rámci těchto specifík.

## **1 Metodická východiska třídění podniků FADN**

Pro účely hodnocení dopadu plateb na ekonomické výsledky podniků bylo využito standardních výstupů „Zemědělské účetní datové sítě“ FADN za ČR v letech 2004-06. Zemědělská účetní datová síť představuje systém založený na statistickém výběru zemědělských podniků, který umožňuje shromažďovat technická a ekonomická data tak, aby bylo možno získat informace o hospodářských výsledcích zemědělských podniků. Prostřednictvím harmonizované a jednotné metodiky umožňuje porovnávat stav v jednotlivých členských zemích. FADN umožňuje nejen zpětně vyhodnocovat důsledky zemědělské politiky, ale také simulovat dopady možných variant nově navrhovaných opatření zemědělské politiky. V ČR byl pověřen implementací a provozováním FADN Výzkumný ústav zemědělské ekonomiky, kde bylo zřízeno Kontaktní pracoviště FADN pro ČR.

Pro hodnocení dopadu plateb LFA na ekonomické výsledky podniků bylo použito speciální třídění podniků FADN. Ke zjištění výměry z. p., kterou daný zemědělský podnik obhospodařuje v jednotlivých typech LFA, byla využita databáze LPIS podle stavu ke konci května daného roku, kdy je pro daný rok ukončeno přijímání žádostí o dotace a nedochází již ke změnám v užívání půdních bloků zařazených v LPIS. Ze souboru FADN byly vyřazeny podniky bez půdy, zahradnické podniky, specializované vinařské nebo sadařské podniky, neboť opatření LFA je zaměřeno na trvale udržitelné využívání zemědělské půdy a výsledky těchto podniků by zkreslovaly konečné vyhodnocení výsledků jak v přepočtu na ha z. p. tak



na roční pracovní jednotku (Annual Work Unit -AWU). Roční pracovní jednotka podle metodiky FADN odpovídá 2 000 odpracovaným hodinám ročně<sup>2</sup>.

Při třídění podle typů LFA se reprezentanty horské oblasti staly ty podniky, jejichž zemědělská půda se podle LPIS nachází z více než 50 % v horské oblasti LFA, „Ostatní“ LFA reprezentují podniky s více než 50 % z. p. v „Ostatních“ LFA a oblasti se specifickými omezeními zastupují podniky s více než 50 % z. p. v tomto typu LFA. Jako podniky reprezentující lepší přírodní podmínky ČR jsou uvažovány ty, kde více než 95 % z. p. leží v lepších přírodních podmínkách ( tab. 1). Podniky, jejichž podíl z. p. v jednotlivých typech LFA nesplní vymezená kritéria, se vyřazují, přestože hospodaří z více než 50 % v LFA a pro účely ostatních analýz méně příznivé podmínky reprezentují. Cílem bylo co nejméně redukovat počet zkoumaných podniků a při tom vytvořit dostatečně homogenní skupiny podniků, které reprezentují jednotlivé typy LFA.

**Tab. 1 - Třídění podniků podle typů LFA**

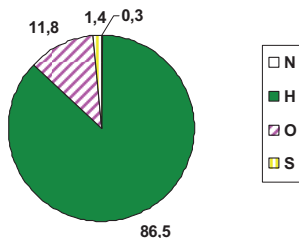
| Zařazení           | Označení typu LFA | Podmínka   |
|--------------------|-------------------|--|
| Mimo LFA           | N                 | > 95 % z. p. podniku je mimo LFA                 |
| Horská oblast      | H                 | > 50 % z. p. v horské oblasti                    |
| „Ostatní“ LFA      | O                 | > 50 % z. p. v „Ostatní“ LFA                     |
| Specifická omezení | S                 | > 50 % z. p. v oblasti se specifickými omezeními |

Struktura zemědělské půdy v průměru za skupiny reprezentantů podle zařazení do typů LFA je znázorněna na grafech 1 až 4.

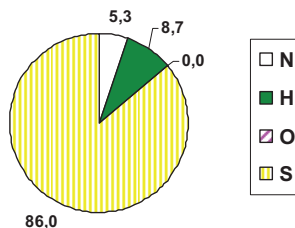
---

<sup>2</sup> Podle metodiky strukturálního šetření ČSÚ představuje AWU roční fond pracovní doby 1 800 hodin.

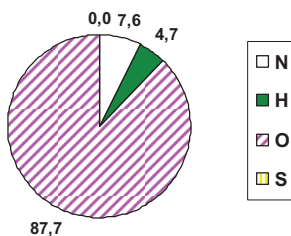
**Graf 1 - Horské oblasti**



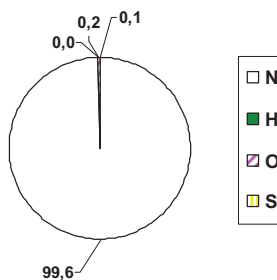
**Graf 2 - Oblasti se specifickým omezením**



**Graf 3 - „Ostatní“ LFA**



**Graf 4 - Mimo LFA**



*Pramen: FADN, LPIS,*

V případech třídění zemědělských podniků na reprezentanty skupiny LFA a mimo LFA byly využity zásady, které pro zařazení farem používá Komise EU. Do skupiny LFA byly zařazeny jen ty podniky FADN hospodařící na půdě evidované v LPIS a to s výměrou více než 50% z. p. zařazené v LFA. Do skupiny mimo LFA byly zařazeny podniky FADN hospodařící na půdě evidované v LPIS s výměrou menší než 50 % z. p. zařazené v LFA. I tyto podniky mohou být v menší míře příjemci dotací LFA.

Pro třídění podniků podle využívání zemědělské půdy byl propočten podíl kultury travní porost evidované pro daný podnik v LPIS na celkové výměře jím obhospodařované zemědělské půdě. Skupina LFA zahrnuje podniky s více než 50 % obhospodařované z. p. v LFA podle systému identifikace pozemků LPIS. Reprezentanty podniků mimo LFA jsou ty zemědělské podniky, kde v LFA je zařazeno méně než 50 % z. p. V těchto dvou základních skupinách byly zvláště sledovány podniky s podílem TTP do 50 % a nad 50 % ze zemědělské

půdy podle údajů LPIS. Podniky bez půdy byly ze souboru vyřazeny, aby nedocházelo ke zkreslování výsledných propočtů ve vztahu ke způsobu využití zemědělské půdy.

Pro zařazení podniku FADN do velikostní skupiny podle výměry oprávněné plochy byla rozhodující výměra kultury travní porost daného podniku podle LPIS v katastrálních územích zařazených v LFA.

Za účelem zkoumání dopadu plateb LFA na podniky o výměře nad 500 ha z. p. podle LFA a zaměření živočišné výroby bylo zachováno základní rozdělení do skupiny LFA a mimo LFA podle podílu z. p. v LFA nad a nebo pod 50 % z celkové výměry zemědělské půdy podniku. Reprezentanti velkých podniků v LFA a podniků mimo LFA byly následně rozděleni do dvou podskupin podle toho, zda chovají dojnice či nikoli.

Pro analýzu dopadu plateb LFA na ekonomické výsledky podniků byl využit standardní výstup FADN o výsledcích ze zemědělské činnosti podniků podle metodiky FADN EU. Byly hodnoceny dosažené hospodářské výsledky podniků sítě FADN za roky 2004, 2005 a předběžná data roku 2006.

Koncept základních ukazatelů v systému FADN, které byly využity pro následné analýzy je znázorněn ve schématu 1.

### Schéma 1 - Koncept základních ukazatelů při zobrazování tvorby a rozdělení důchodu ze zemědělství v systému FADN CZ

|  |   |  |   |   |
|--|---|--|---|---|
| Celková zemědělská produkce<br>(Total output)    |   |  | Saldo provozních<br>dotací a daní<br>(Balance current<br>subsidies & taxes) |   |
| Produkce RV<br>(Output crops & crop<br>products) | Produkce ZV<br>(Output livestock & livestock<br>products) | Ostatní produkce<br>(Other output)           |   |   |
| Výrobní spotřeba<br>(Intermediate consumption)   |   | Hrubá přidaná hodnota<br>(Gross farm income) |   |   |
| Přímé náklady<br>(Specific costs)                | Ostatní věcné náklady<br>(Farming overheads)              |  |   |   |
|  |   | Odpisy<br>(Depreciation)                     | Čistá přidaná hodnota<br>(Farm net value added)                             | Saldo<br>investičních<br>dotací a daní<br>(Balance subsidies<br>& taxes on<br>investment) |
|  |   |  |   |   |
| Mzdové<br>náklady<br>(Wages)                     | Pachtovné<br>(Rent)                                       | Úroky<br>(Interest)                          | Důchod ze zemědělské<br>činnosti<br>(Family farm income)                    |   |
|  |   |  |   |   |

Pramen: [www.fadn.cz](http://www.fadn.cz), ukazatele standardního výstupu FADN.

## 2 Celkový hospodářský výsledek zemědělství ve sledovaných letech

Celkový ekonomický výsledek odvětví zemědělství je představen Souhrnným zemědělským účtem (SZÚ), počítaným v gesci ČSÚ podle metodiky Eurostat. V roce 2004 byly ekonomické výsledky odvětví zemědělství mimořádně příznivé. Tzv. důchod z faktorů (čistá přidaná hodnota včetně salda výrobních dotací a daní) meziročně vzrostl o téměř 60 % a v přepočtu na 1 pracovníka<sup>3</sup> (AWU) v zemědělství dokonce o 67 %. Na tomto výsledku se nejvíce podílel meziroční nárůst (zhruba 23 %) zemědělské produkce (oceněné průměrnými ročními cenami zemědělských výrobců zvýšenými o jednotkové přímé platby a bez ohledu na skutečný objem realizované produkce), z toho zejména nárůst rostlinné produkce o více než 40 % [17].

Ekonomické výsledky odvětví zemědělství v roce 2005 v porovnání s rokem 2004 (který byl výjimečně pozitivní z hlediska zemědělské produkce) nebyly zdaleka tak příznivé jako výsledky roku 2004 ve srovnání s rokem 2003. Celková produkce zemědělského odvětví poklesla v roce 2005 ve srovnání s rokem 2004 o více než 10 %, z čehož rostlinná produkce poklesla o 17,2 % a živočišná jen o 3,8 % .

Podle odhadu výsledků SZÚ za rok 2006 [18] a jejich porovnáním s výsledky za roky 2004 a 2005 lze odvětví zemědělství charakterizovat jako relativně stabilizované. Finální ukazatel odvětví - podnikatelský důchod (PD) - byl za rok 2006 odhadnut na 7,0 mld. Kč. V porovnání s rokem 2005 (zemědělsky průměrný rok) došlo k nevýznamnému poklesu podnikatelského důchodu o cca 0,6 mld. Kč (7,3 %). Ke zmíněné stabilitě odvětví zemědělství přispěla zejména opatření Společné zemědělské politiky EU, kterou v roce 2006 reprezentoval celkový objem podpor vyplacených zemědělským producentům ČR a vztahujících se přímo nebo nepřímo k celkové produkci odvětví zemědělství. Zvyšující se význam podpor ilustrují hodnoty tohoto ukazatele v roce 2005 (19,0 mld. Kč) a 2006 (21,7 mld. Kč, tj. meziroční růst o 14 %).

---

<sup>3</sup> Tzv. indikátor A uplatňovaný EU v rámci metodiky SZÚ pro posuzování a mezinárodní srovnávání (mezi zeměmi EU) důchodů ze zemědělství.

### 3 Třídění podniků podle typů LFA

Analýzy hospodářských výsledků podniků v třídění podle typů LFA mají prokázat, zda výše základních sazeb plateb LFA uplatněná v letech 2004-2006 pro jednotlivé typy LFA byla dostačující k vyrovnání dopadu existujících nevýhod, plynoucích z nepříznivých půdněklimatických podmínek, na hospodářské výsledky podniků. Výsledky analýz naznačily určité disproporce v distribuci plateb LFA mezi podniky. Staly se podnětem k hlubším analýzám, které jsou uvedeny v navazujících kapitolách.

#### 3.1 Základní charakteristiky zkoumaných podniků

Na výběrovém souboru podniků FADN za období 2004-06 jsou v tab. 2 a 3 vyjádřeny základní ukazatelé za skupiny podniků, zařazených do analýzy jako reprezentanti jednotlivých typů LFA. Ve všech skupinách podniků je v průměru více než 90% podíl připachtované zemědělské půdy. U podniků v horské oblasti a v oblastech se specifickými omezeními lze vysledovat nižší počet AWU v poměru k obhospodařované zemědělské půdě.

**Tab. 2 – Základní charakteristiky zkoumaných podniků**

| Rok       | LFA | Počet podniků  | Počet AWU | z. p. celkem | Z toho připachtovaná | Průměrná velikost podniku | Podíl připacht. z. p. | AWU/ 100 ha z. p. |
|-----------|-----|----------------|-----------|--------------|----------------------|---------------------------|-----------------------|-------------------|
|           |     | Počet          |           |              |                      |                           | ha                    |                   |
| 2004      | H   | 155            | 2 775     | 100 743      | 93 979               | 650                       | 93                    | 2,8               |
|           | S   | 78             | 831       | 32 920       | 31 461               | 422                       | 96                    | 2,5               |
|           | O   | 327            | 8 198     | 250 610      | 241 753              | 766                       | 96                    | 3,3               |
|           | N   | 560            | 9 317     | 319 753      | 303 683              | 571                       | 95                    | 2,9               |
| 2005      | H   | 137            | 2 914     | 93 978       | 85 806               | 686                       | 91                    | 3,1               |
|           | S   | 87             | 1 291     | 40 273       | 38 034               | 463                       | 94                    | 3,2               |
|           | O   | 317            | 9 783     | 275 348      | 262 782              | 869                       | 95                    | 3,6               |
|           | N   | 522            | 11 917    | 319 923      | 302 076              | 613                       | 94                    | 3,7               |
| 2006*)    | H   | 139            | 2 688     | 84 048       | 74 055               | 605                       | 88                    | 3,2               |
|           | S   | 84             | 1 011     | 32 284       | 30 040               | 384                       | 93                    | 3,1               |
|           | O   | 306            | 8 297     | 238 556      | 225 333              | 780                       | 94                    | 3,5               |
|           | N   | 601            | 11 902    | 326 512      | 304 800              | 543                       | 93                    | 3,6               |
| 2004-06*) |     | Součet 2004-06 |           |              |                      | Průměr 2004-06            |                       |                   |
|           | H   | 431            | 8 903     | 278 768      | 253 840              | 647                       | 91                    | 3,2               |
|           | S   | 249            | 3 445     | 105 476      | 99 535               | 424                       | 94                    | 3,3               |
|           | O   | 950            | 27 339    | 764 514      | 729 869              | 805                       | 95                    | 3,6               |
|           | N   | 1 683          | 36 147    | 966 188      | 910 559              | 574                       | 94                    | 3,7               |

Pramen: VÚZE FADN 2004, 2005, 2006, LPIS 2004-2006, vlastní propočty.  
\*) Předběžná data

Z tab. 3 je možné vysledovat, že nepřetržitý růst prakticky bez výkyvů byl zaznamenán v hodnoceném období 2004–06 v oblasti mzdových nákladů a pachtovného. Mzdové náklady v přepočtu na ha z. p. i na AWU nejvíce vzrostly v horské oblasti. Oproti roku 2004 se zvýšily v roce 2006 mzdové náklady na ha z. p. o 8 % , v přepočtu na 1 AWU o 10 %.

Celková produkce v Kč na ha z. p. byla v letech 2005 a 2006 ve všech typech LFA i v průměru za skupinu podniků mimo LFA nižší než v roce 2004. Nejvyšší pokles v objemu celkové produkce na ha z. p. byl zaznamenán u podniků, reprezentujících oblasti se specifickými omezeními. V průměru let 2004-06 byla nejvyšší produkce v Kč na ha z. p. vytvořena v průměru podniků mimo LFA, nejnižší v oblastech se specifickým omezením. Na celkové produkci převažuje rostlinná produkce u podniků mimo LFA a živočišná produkce ve skupinách podniků reprezentujících LFA. Nákladovost produkce byla v průměru let 2004-06 nejvyšší v horské oblasti (1,19 Kč na 1 Kč produkce) a nejnižší u podniků mimo LFA (1,06 Kč na 1 Kč produkce). V průběhu let 2004-06 se zvýšila ve všech typech LFA i ve skupině podniků mimo LFA. Nejvyšší nárůst nákladovosti a to z 1,04 Kč na 1 Kč produkce v roce 2004 na 1,29 Kč na 1 Kč produkce v roce 2006 byl zaznamenán u podniků v oblastech se specifickým omezením.

**Tab. 3 – Základní ekonomické ukazatele zkoumaných podniků**

| Rok              | LFA | Celková produkce |           | Produkce RV | Produkce ŽV | Produkce ostatní | Odpisy | Pachtovné | Mzdové náklady       |             |
|------------------|-----|------------------|-----------|-------------|-------------|------------------|--------|-----------|----------------------|-------------|
|                  |     | Kč/ha z. p.      | Kč/AWU    |             |             |                  |        |           | % z celkové produkce | Kč/ha z. p. |
| 2004             | H   | 24 866           | 759 029   | 38,1        | 50,7        | 11,3             | 1 978  | 438       | 6 516                | 198 900     |
|                  | S   | 27 548           | 793 221   | 31,5        | 50,5        | 18,0             | 2 166  | 372       | 6 379                | 183 679     |
|                  | O   | 31 854           | 862 085   | 46,6        | 44,9        | 8,4              | 2 446  | 518       | 7 634                | 206 598     |
|                  | N   | 39 600           | 1 025 535 | 62,8        | 29,3        | 7,9              | 3 090  | 1 257     | 8 204                | 212 451     |
| 2005             | H   | 24 172           | 779 552   | 35,0        | 59,3        | 5,7              | 2 237  | 471       | 6 987                | 225 329     |
|                  | S   | 21 645           | 675 164   | 33,6        | 57,5        | 8,9              | 2 078  | 536       | 6 137                | 191 416     |
|                  | O   | 29 936           | 842 601   | 40,0        | 54,3        | 5,6              | 2 386  | 590       | 7 955                | 223 898     |
|                  | N   | 36 725           | 985 934   | 59,6        | 35,0        | 5,4              | 3 365  | 1 558     | 8 459                | 227 089     |
| 2006*)           | H   | 23 764           | 742 959   | 33,3        | 59,2        | 7,5              | 2 342  | 511       | 7 030                | 219 792     |
|                  | S   | 19 528           | 623 532   | 29,8        | 59,4        | 10,8             | 2 297  | 459       | 5 743                | 183 361     |
|                  | O   | 28 843           | 829 330   | 42,6        | 52,7        | 4,7              | 2 587  | 616       | 7 838                | 225 370     |
|                  | N   | 35 995           | 987 466   | 59,5        | 34,8        | 5,7              | 3 454  | 1 512     | 8 018                | 219 950     |
| Průměr 2004-06*) | H   | 24 300           | 760 894   | 35,6        | 56,1        | 8,3              | 2 175  | 471       | 6 830                | 213 859     |
|                  | S   | 22 839           | 699 186   | 31,8        | 55,4        | 12,8             | 2 173  | 461       | 6 092                | 186 485     |
|                  | O   | 30 224           | 845 173   | 43,1        | 50,6        | 6,3              | 2 469  | 574       | 7 813                | 218 485     |
|                  | N   | 37 421           | 1 000 245 | 60,7        | 32,9        | 6,4              | 3 303  | 1 443     | 8 225                | 219 849     |

Pramen: VÚZE FADN 2004, 2005, 2006, LPIS 2004-2006, vlastní propočty.

\*) Předběžná data

Úroveň ukazatelů ovlivňují určitou měrou i změny ve struktuře výběrového souboru podniků FADN, ale zejména počasí v jednotlivých letech (např. rok 2004 ovlivnil výsledky zemědělství příznivým průběhem počasí).

V roce 2006 se oproti předchozím letům výrazněji snížil rozdíl mezi podniky mimo LFA a podniky v horské LFA u ukazatele mzdové náklady v přepočtu na ha zemědělské půdy. Naopak ve srovnání s podniky mimo LFA byly mzdové náklady v oblastech se

specifickými omezeními o více než 2 tis. Kč na ha z. p. nižší. V průměru let 2004-06 platily podniky v LFA o téměř 1 tis. Kč na ha nižší pachtovné. Odpisy v horské oblasti a oblastech se specifickými omezeními byly nižší o více než 1,1 tis. Kč na ha z. p. a v průměru za podniky v „Ostatních“ LFA byly o více než 0,8 tis. Kč na ha z. p. nižší než u podniků mimo LFA.

### 3.2 Analýza ekonomických výsledků podniků podle typů LFA

Řada ukazatelů za období 2004-06 ve skupinách reprezentantů jednotlivých typů LFA je uvedena v předchozí subkapitole. V této subkapitole je analyzováno působení dotací a zejména plateb LFA na vyrovnávání hospodářských výsledků podniků v jednotlivých typech LFA. Základní ukazatele tvorby a rozdělení důchodu ze zemědělství ve vztahu k dotacím a platbám LFA jsou uvedeny v tab. 4 a 5.

**Tab. 4 – Vybrané ukazatele tvorby a rozdělení důchodu [ Kč /ha z. p.]**

| Rok              | LFA | Hrubá přidaná hodnota (HPH) | Čistá přidaná hodnota (ČPH) | Důchod ze zem. činnosti | Dotace provozní | Platby LFA |
|------------------|-----|-----------------------------|-----------------------------|-------------------------|-----------------|------------|
| 2004             | H   | 11 998                      | 10 020                      | 3 002                   | 6 003           | 1 786      |
|                  | S   | 12 451                      | 10 285                      | 3 494                   | 4 832           | 1 211      |
|                  | O   | 13 042                      | 10 596                      | 2 278                   | 5 078           | 669        |
|                  | N   | 16 317                      | 13 227                      | 3 609                   | 4 014           | 13         |
| 2005             | H   | 12 099                      | 9 861                       | 2 405                   | 7 231           | 2 417      |
|                  | S   | 11 290                      | 9 212                       | 2 387                   | 6 729           | 2 367      |
|                  | O   | 12 487                      | 10 101                      | 1 303                   | 6 155           | 836        |
|                  | N   | 15 041                      | 11 676                      | 1 470                   | 5 022           | 16         |
| 2006*)           | H   | 13 125                      | 10 783                      | 3 108                   | 9 602           | 2 488      |
|                  | S   | 11 821                      | 9 524                       | 3 070                   | 8 909           | 2 104      |
|                  | O   | 12 431                      | 9 844                       | 1 258                   | 7 388           | 758        |
|                  | N   | 15 533                      | 12 079                      | 2 365                   | 6 533           | 7          |
| Průměr 2004-06*) | H   | 12 372                      | 10 197                      | 2 832                   | 7 502           | 2 211      |
|                  | S   | 11 815                      | 9 642                       | 2 942                   | 6 804           | 1 926      |
|                  | O   | 12 651                      | 10 183                      | 1 608                   | 6 187           | 757        |
|                  | N   | 15 622                      | 12 822                      | 2 474                   | 5 199           | 12         |

Pramen: VÚZE FADN 2004, 2005, 2006, LPIS 2004-2006, vlastní propočty  
\*) předběžná data

Hrubá přidaná hodnota (HPH) snížená o provozní dotace klesala za celé sledované období. V roce 2005 byl meziroční pokles největší u oblastí se specifickými omezeními a to ve výši 40 %, v horské oblasti a v „Ostatních“ LFA poklesla HPH snížená o provozní dotace o přibližně 20 %. V roce 2006 HPH po odečtení dotací dále klesala a to zejména v oblastech se specifickými omezeními a v horské oblasti. Průměrná HPH po odečtení dotací na ha z. p. u reprezentantů oblastí se specifickými omezeními činila jen 38 % a v horské oblasti jen 59 % v porovnání s rokem 2004. Ovšem celková vytvořená HPH (včetně dotací) na ha z. p. se ve stejném období v horské oblasti zvýšila o téměř 10 %, ve zbylých skupinách podniků poklesla pouze o 5 % ve srovnání s rokem 2004. Z údajů je zřejmé, jak se zvyšuje význam dotací pro ekonomické výsledky v českém zemědělství

Nejvyšší hrubé přidané hodnoty i čisté přidané hodnoty (ČPH) na ha z p. bylo v průměru let 2004–06 dosaženo u podniků hospodařících v lepších přírodních podmínkách, následují podniky v „Ostatních“, LFA a v horské oblasti. Ve srovnání s výjimečně úspěšným rokem 2004 se v obou následujících letech HPH i ČPH na ha z. p. snížily ve všech skupinách podniků kromě reprezentantů horské oblasti. Obdobný vývoj lze vysledovat u ukazatele „důchod ze zemědělské činnosti“. V porovnání s rokem 2004 se u zemědělských podniků mimo LFA snížil v roce 2005 na 40 % a v roce 2006 na 65 %. Nejnižší důchod ze zemědělské činnosti byl průměru let 2004–06 dosažen u reprezentantů „Ostatních“ LFA (1 608 Kč/ ha z. p.), naopak nejvyšší u oblastí se specifickými omezeními (2 942 Kč na ha z. p.) a reprezentantů horské LFA (2 832 Kč na ha z. p.).

Provozní dotace na ha z. p. postupně rostly a to ve všech oblastech. V roce 2006 byly provozní dotace v oblasti se specifickými omezeními o 84 % vyšší než v roce 2004, v horské LFA a u podniků mimo LFA byly zhruba o 60 % vyšší a v „Ostatních“ LFA stouply provozní dotace o 45 %. Na platbách LFA. bylo v průměru let 2004–06 vypláceno u vybraných reprezentantů FADN v horské oblasti 2 211 Kč, v oblastech se specifickými omezeními 1 926 Kč a v „Ostatních“ LFA 757 Kč v přepočtu na ha z. p.(viz tab. 4). Jmenované ukazatele byly vyjádřeny i ve vztahu k počtu ročních pracovních jednotek za jednotlivé skupiny podniků. Porovnání ukazatelů tvorby a rozdělení důchodu v přepočtu na roční pracovní jednotku uvádí tab. 5.

Relace v úrovni sledovaných ukazatelů mezi jednotlivými typy LFA jsou ovlivněny nižším počtem pracovníků na 100 ha z. p. u podniků v horské oblasti, což je dáno nízkou intenzitou výroby, stejně jako v oblastech se specifickými omezeními. Naopak „Ostatní“ LFA představují již svou definicí oblasti s vyšší zaměstnaností v zemědělství a podniky do této oblasti zařazené zaměstnávaly v průměru let 2004–06 téměř srovnatelný počet AWU (3,6 na 100 ha z. p. ) jako podniky mimo LFA (3,7 AWU na 100 ha z. p., viz tab.2).



**Tab. 5 – Vybrané ukazatele tvorby a rozdělení důchodu v přepočtu na roční pracovní jednotku [ Kč / AWU]**

| Rok              | LFA | Hrubá přidaná hodnota (HPH) | Čistá přidaná hodnota (ČPH) | Důchod ze zem. činnosti | Dotace provozní | Platby LFA |
|------------------|-----|-----------------------------|-----------------------------|-------------------------|-----------------|------------|
| 2004             | H   | 366 240                     | 305 869                     | 91 626                  | 183 237         | 54 531     |
|                  | S   | 358 518                     | 296 136                     | 100 616                 | 139 139         | 34 876     |
|                  | O   | 352 970                     | 286 768                     | 61 644                  | 137 431         | 18 104     |
|                  | N   | 422 553                     | 342 535                     | 93 472                  | 103 959         | 334        |
| 2005             | H   | 390 188                     | 318 035                     | 77 564                  | 233 209         | 77 964     |
|                  | S   | 352 172                     | 287 350                     | 74 447                  | 209 889         | 73 827     |
|                  | O   | 351 457                     | 284 298                     | 36 664                  | 173 241         | 23 528     |
|                  | N   | 403 802                     | 313 465                     | 39 470                  | 134 813         | 422        |
| 2006*)           | H   | 410 343                     | 337 118                     | 97 156                  | 300 191         | 77 786     |
|                  | S   | 377 437                     | 304 106                     | 98 026                  | 284 475         | 67 168     |
|                  | O   | 357 438                     | 283 044                     | 36 173                  | 212 429         | 21 803     |
|                  | N   | 426 136                     | 331 368                     | 64 890                  | 179 215         | 203        |
| Průměr 2004-06*) | H   | 387 396                     | 319 287                     | 88 693                  | 234 910         | 69 223     |
|                  | S   | 361 692                     | 295 182                     | 90 049                  | 208 300         | 58 948     |
|                  | O   | 353 785                     | 284 754                     | 44 976                  | 173 004         | 21 167     |
|                  | N   | 417 563                     | 342 734                     | 66 126                  | 138 964         | 320        |

Pramen: VÚZE FADN 2004, 2005, 2006, LPIS 2004-2006, vlastní propočty.

\*) Předběžná data

Hrubá přidaná hodnota v přepočtu na AWU v průměru za období 2004-06 je u reprezentantů horské oblasti jen o 7 % nižší ve srovnání s oblastmi mimo LFA. U reprezentantů „Ostatních“ LFA je o 15 % a u oblastí se specifickými omezeními o 13 % nižší než ve skupině podniků mimo LFA. V případě ukazatele čistá přidaná hodnota v přepočtu na AWU je v průměru let 2004-06 úroveň v horské oblasti vyšší než v oblastech se specifickými omezeními a u „Ostatních“ LFA.

Provozní dotace dosáhly v roce 2006 u podniků v horské oblasti 300 tis. Kč na AWU a byly o 68 % vyšší než u podniků mimo LFA. Dotace ve výši 284 tis. Kč na AWU u oblastí se specifickými omezeními byly o 59% vyšší, u „Ostatních“ LFA částka 212 tis Kč na AWU byla o 19 % vyšší než činil objem dotací na AWU za skupinou podniků mimo LFA. Nakolik se na tvorbě důchodu ze zemědělské činnosti v letech 2004 až 2006 podílely kompenzační platby LFA ukazuje tab. 6. Oproti roku 2004 se do roku 2006 všech typech LFA zvýšil podíl plateb LFA na vytvořeném HPH, ČPH i na důchodu ze zemědělské činnosti. Podíl plateb LFA na celkových provozních dotacích se oproti roku 2004 v roce 2006 poněkud snížil. Je to důsledek postupného růstu objemu ostatních provozních dotací, poskytovaných do zemědělství v rámci SZP. Skutečnost, že v některých případech se v průměru podíl plateb LFA na vytvořeném důchodu ze zemědělské činnosti blíží 100 % nebo je i překračuje (horské oblasti a oblasti se specifickými omezeními v roce 2005) naznačuje vysokou závislost zemědělských podniků v těchto podmínkách na dotacích, resp. platbách LFA.

**Tab. 6 – Podíl kompenzačních plateb LFA na vybraných ukazatelích v %**

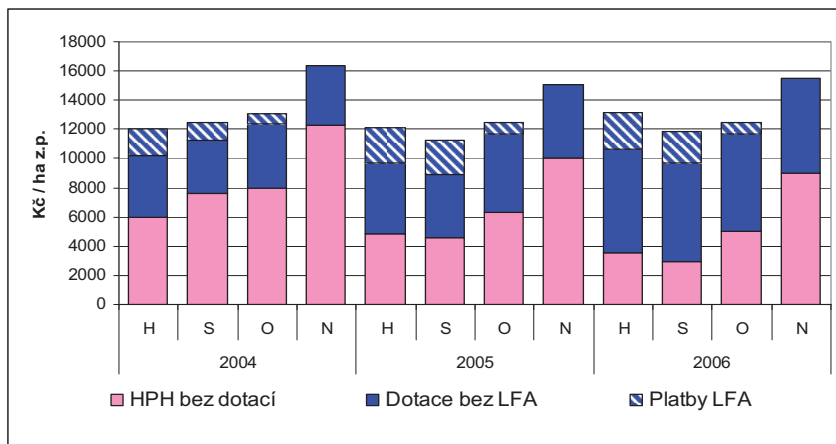
| Rok              | LFA | Platby LFA/HPH | Platby LFA/ČPH | Platby LFA/důchod ze zem. činnosti | Platby LFA/dotace provozní |
|------------------|-----|----------------|----------------|------------------------------------|----------------------------|
| 2004             | H   | 14,9           | 17,8           | 59,5                               | 29,8                       |
|                  | S   | 9,7            | 11,8           | 34,7                               | 25,1                       |
|                  | O   | 5,1            | 6,3            | 29,4                               | 13,2                       |
| 2005             | H   | 20,0           | 24,5           | 100,5                              | 33,4                       |
|                  | S   | 21,0           | 25,7           | 99,2                               | 35,2                       |
|                  | O   | 6,7            | 8,3            | 64,2                               | 13,6                       |
| 2006*)           | H   | 19,0           | 23,1           | 80,1                               | 25,9                       |
|                  | S   | 17,8           | 22,1           | 68,5                               | 23,6                       |
|                  | O   | 6,1            | 7,7            | 60,3                               | 10,3                       |
| Průměr 2004-06*) | H   | 17,9           | 21,7           | 78,0                               | 29,5                       |
|                  | S   | 16,3           | 20,0           | 65,5                               | 28,3                       |
|                  | O   | 6,0            | 7,4            | 47,1                               | 12,2                       |

Pramen: VÚZE FADN 2004, 2005, 2006, LPIS 2004-2006, vlastní propočty.

\*) Předběžná data

Úroveň hrubé přidané hodnoty v přepočtu na ha z. p., podíl provozních dotací a v tom plateb LFA na její tvorbě za jednotlivé typy LFA je znázorněn na grafu 5.

**Graf 5 – Hrubá přidaná hodnota, podíl provozních dotací a z toho plateb LFA na její tvorbě podle typů LFA [ Kč / ha z. p.]**



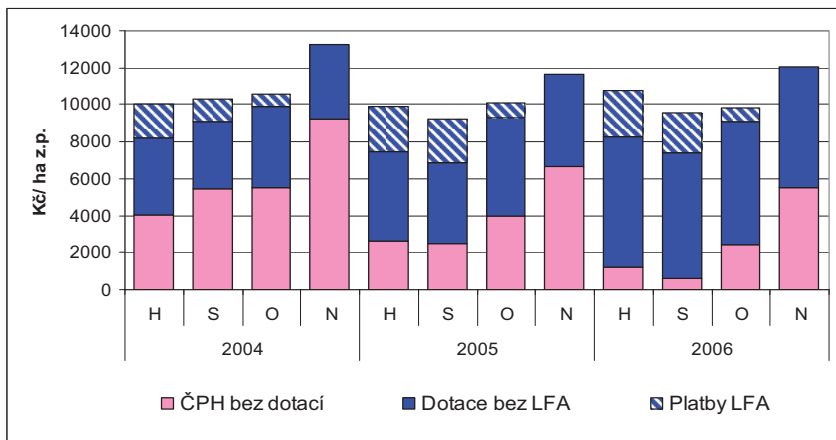
Pramen: VÚZE FADN 2004, 2005, 2006, LPIS 2004-2006, vlastní propočty.

Rok 2006 předběžná data.

Platby LFA částečně vyrovnávají rozdíly HPH na ha z. p. mezi podniky v LFA a podniky hospodařícími v lepších přírodních podmínkách. Postupně se od roku 2004 díky dotacím snižoval zejména rozdíl mezi podniky hospodařícími v horské oblasti a podniky mimo LFA hospodařícími v lepších přírodních podmínkách. Je však třeba si uvědomit, že podniky v LFA vynakládají nižší objem externích faktorů na ha z. p., takže plné dorovnání HPH by indikovalo kompenzaci nadměrnou.

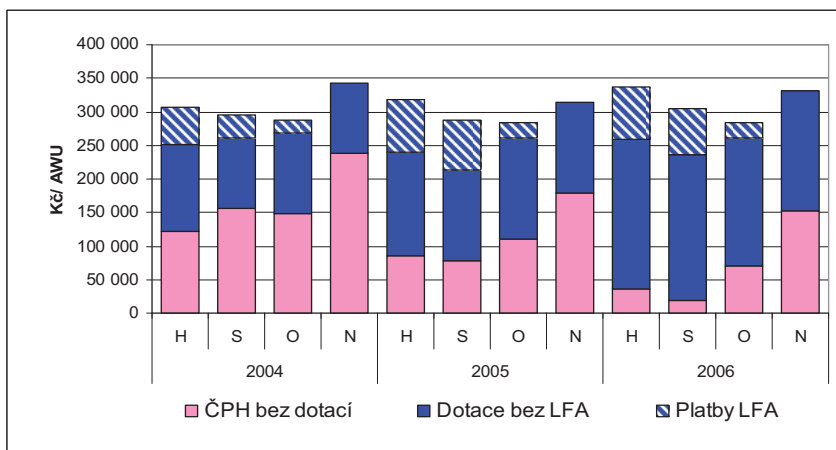
Dosažená úroveň čisté přidané hodnoty v přepočtu na ha z. p. a na AWU, podíl provozních dotací a v tom plateb LFA na tvorbě ČPH v průměru za podniky FADN reprezentující jednotlivé typy LFA jsou znázorněny na grafech 6 a 7. Je patrná stále vyšší závislost hospodářských výsledků zemědělských podniků na dotacích a to nejen v méně příznivých oblastech, ale i mimo LFA.

**Graf 6 – Úroveň čisté přidané hodnoty a podíl kompenzačních plateb LFA na její tvorbě podle typů LFA [ Kč /ha z. p.]**



Pramen: VÚZE FADN 2004, 2005, 2006, LPIS 2004-2006, vlastní propočty. Rok 2006 předběžná data.

**Graf 7 – Úroveň čisté přidané hodnoty a podíl kompenzačních plateb LFA na její tvorbě podle typů LFA [ Kč /AWU]**

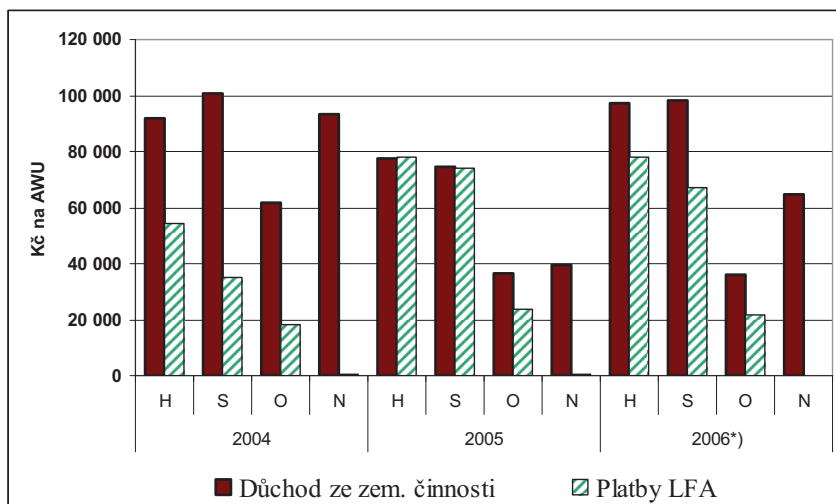


Pramen: VÚZE, FADN 2004, 2005, 2006, LPIS 2004-2006, vlastní propočty. Rok 2006 předběžná data.

Čistá přidaná hodnota, vytvořená podniky hospodařícími v horské oblasti přesáhla při přepočtu na AWU úroveň tohoto ukazatele v podnicích mimo LFA v letech 2005 i 2006 (viz. též tab.5). Je to dáno zvyšujícím se objemem dotací na jedné straně a převážně extenzivními formami hospodaření spojenými s nízkou potřebou pracovních sil na straně druhé.

Na grafu 8 je porovnán důchod ze zemědělské činnosti s platbami LFA v přepočtu na AWU podle typů LFA v letech 2004-06. Velikost důchodu ze zemědělské činnosti ovlivňuje kromě vytvořeného ČPH zejména výše vynakládaných externích faktorů (mzdové náklady, pachtovné a úroky), v určité míře i podíl placené a neplacené pracovní síly ( v oblasti se specifickými omezeními byl poměr placené AWU k celkovému počtu AWU 91 %, v ostatních sledovaných skupinách podniků kolem 95 %). Zejména v horské oblasti a oblastech se specifickými omezeními jsou v přepočtu na ha z. p. i na AWU vynakládány nižší objemy externích faktorů než u podniků mimo LFA i „Ostatních“ LFA. V průměru za období 2004-06 byl důchod ze zemědělské činnosti v přepočtu na AWU u reprezentantů horské oblasti o 34 % vyšší a v oblasti se specifickými omezeními o 36 % vyšší než ve skupině podniků mimo LFA. U podniků v „Ostatních“ LFA byl naopak vytvořen důchod ze zemědělské činnosti o 32 % nižší v porovnání se skupinou podniků mimo LFA. Zjištěné poměry signalizují, že u některých podniků v horské oblasti a v oblasti se specifickými omezeními mohly být v letech 2004-06 vypláceny platby LFA ve vyšší úrovni, než představuje kompenzaci existujících znevýhodnění.

**Graf 8 – Důchod ze zemědělské činnosti ve srovnání s platbami LFA v přepočtu na AWU ve skupinách podniků tříděných podle typu LFA**



Pramen: VÚZE, FADN 2004, 2005, 2006, LPIS 2004-2006, vlastní propočty.  
Rok 2006 předběžná data.

## 4 Třídění podniků podle využívání zemědělské půdy

Platby LFA jsou v ČR poskytovány jen na plochy trvalých travních porostů. Proto byl zkoumán dopad plateb na ekonomickou situaci podniků ve vztahu ke způsobu využívání zemědělské půdy. Cílem bylo zhodnotit rozdíly v dosahovaných výsledcích ze zemědělské činnosti podniků s vysokým stupněm zatravnění zemědělské půdy oproti podnikům, hospodařícím převážně na orné půdě v LFA a mimo LFA. Zhodnocen byl podíl plateb LFA na dosahovaných ekonomických výsledcích zemědělských podniků.

### 4.1 Základní charakteristiky zkoumaných podniků

Základní charakteristiky souborů reprezentantů z tohoto zvoleného zatřídění přináší tab. 7.

**Tab. 7 – Základní charakteristiky podniků v třídění podle zatravnění a zařazení v LFA**

| Rok            | Skupina podniků       | Zem. podniky | AWU    | Z. p. celkem | Z toho připacht. | Průměrná velikost podniku | Podíl připacht. z. p. | AWU/100 ha z. p. |
|----------------|-----------------------|--------------|--------|--------------|------------------|---------------------------|-----------------------|------------------|
|                |                       | Počet        |        | ha           |                  | %                         |                       |                  |
| 2004           | LFA nad 50 % TTP      | 194          | 2 100  | 76 132       | 68 968           | 392                       | 90,6                  | 2,8              |
|                | LFA do 50 % TTP       | 367          | 11 619 | 309 373      | 299 458          | 843                       | 96,8                  | 3,8              |
|                | mimo LFA nad 50 % TTP | 11           | 30     | 1 823        | 1 468            | 166                       | 80,5                  | 1,7              |
|                | mimo LFA do 50 % TTP  | 637          | 16 490 | 437 341      | 418 835          | 687                       | 95,8                  | 3,8              |
| 2005           | LFA nad 50 % TTP      | 187          | 2 137  | 81 083       | 72 775           | 434                       | 89,8                  | 2,6              |
|                | LFA do 50 % TTP       | 357          | 12 010 | 332 874      | 318 190          | 932                       | 95,6                  | 3,6              |
|                | mimo LFA nad 50 % TTP | 12           | 63     | 2 391        | 2 060            | 199                       | 86,1                  | 2,7              |
|                | mimo LFA do 50 % TTP  | 608          | 16 081 | 444 675      | 422 514          | 731                       | 95,0                  | 3,6              |
| 2006*)         | LFA nad 50 % TTP      | 212          | 2 393  | 88 479       | 76 247           | 417                       | 86,2                  | 2,7              |
|                | LFA do 50 % TTP       | 322          | 9 788  | 271 421      | 258 113          | 843                       | 95,1                  | 3,6              |
|                | mimo LFA nad 50 % TTP | 16           | 158    | 7 189        | 6 815            | 449                       | 94,8                  | 2,2              |
|                | mimo LFA do 50 % TTP  | 689          | 15 568 | 436 607      | 408 677          | 634                       | 93,6                  | 3,6              |
| 2004 až 2006*) |                       | Součet       |        |              |                  | Průměr                    |                       |                  |
|                | LFA nad 50 % TTP      | 593          | 6 630  | 245 694      | 217 990          | 414                       | 88,7                  | 2,7              |
|                | LFA do 50 % TTP       | 1 046        | 33 417 | 913 667      | 875 761          | 873                       | 95,9                  | 3,7              |
|                | mimo LFA nad 50 % TTP | 39           | 252    | 11 403       | 10 343           | 292                       | 90,7                  | 2,2              |
|                | mimo LFA do 50 % TTP  | 1 934        | 48 139 | 1 318 623    | 1 250 026        | 682                       | 94,8                  | 3,7              |

Pramen: VÚZE FADN 2004,2005,2006, LPIS 2004-2006, vlastní propočty.

\*) Předběžná data

Celkem byly za období 2004–06 pro hodnocení sledovaných souvislostí užity údaje z cca 1 200 podniků ročně. Průměrná velikost podniku byla nejmenší ve skupině podniků s méně než 50 % z. p. v LFA, ale s více než 50 % zatravněním zemědělské půdy. Tato skupina je však reprezentována jen malým souborem podniků. Z důvodu nižší reprezentativnosti byla tato skupina podniků vyřazena z následného hodnocení rozdílů v ekonomických ukazatelích. Největší průměrnou velikost vykázali reprezentanti podniků

v LFA se zatravněním pod 50 %. Průměrný podíl připachtované půdy byl ve všech skupinách reprezentantů a ve všech sledovaných letech vysoký a pohyboval se od 80,5 % do 96,8 % obhospodařované půdy. Reprezentanti zemědělských podniků se zatravněním do 50 % jak v LFA tak i mimo LFA zaměstnávali v průměru let 2004-06 výrazně vyšší počet AWU na 100 ha z. p. ve srovnání s podniky s vysokým zatravněním (3,7 oproti 2,7 resp. 2,2 AWU na 100 ha z. p.).

Základní ekonomické charakteristiky zemědělských podniků v třídění podle zatravnění a zařazení v LFA uvádí tab. 8.

**Tab. 8 – Základní ekonomické charakteristiky podniků v třídění podle stupně zatravnění a zařazení v LFA v přepočtu na ha z. p. [ Kč/ ha z. p.]**

| Rok              | Skupina podniků      | Celková zem.produkce | Prod. RV                          | Prod. ŽV | Ostatní prod. | Odpisy       | Mzdové náklady | Pachtovné |
|------------------|----------------------|----------------------|-----------------------------------|----------|---------------|--------------|----------------|-----------|
|                  |                      | Kč/ ha z. p.         | Podíl z celkové zem. Produkce v % |          |               | Kč/ ha z. p. |                |           |
| 2004             | LFA nad 50 % TTP     | 18 138               | 34,7                              | 51,6     | 13,7          | 1 504        | 4 799          | 402       |
|                  | LFA do 50 % TTP      | 32 383               | 44,8                              | 45,9     | 9,3           | 2 487        | 7 814          | 504       |
|                  | mimo LFA do 50 % TTP | 38 821               | 59,7                              | 32,5     | 7,9           | 2 923        | 8 066          | 1 180     |
| 2005             | LFA nad 50 % TTP     | 17 026               | 31,9                              | 59,2     | 8,9           | 1 787        | 5 189          | 471       |
|                  | LFA do 50 % TTP      | 30 359               | 39,4                              | 55,0     | 5,5           | 2 444        | 8 144          | 576       |
|                  | mimo LFA do 50 % TTP | 35 916               | 57,0                              | 37,9     | 5,2           | 3 177        | 8 353          | 1 434     |
| 2006*)           | LFA nad 50 % TTP     | 17 171               | 30,9                              | 59,8     | 9,3           | 2 069        | 5 212          | 475       |
|                  | LFA do 50 % TTP      | 29 859               | 41,4                              | 53,6     | 5,0           | 2 627        | 8 198          | 607       |
|                  | mimo LFA do 50 % TTP | 35 160               | 56,5                              | 38,0     | 5,5           | 3 244        | 8 020          | 1 415     |
| Průměr 2004-06*) | LFA nad 50 % TTP     | 17 423               | 32,5                              | 57,0     | 10,6          | 1 801        | 5 076          | 451       |
|                  | LFA do 50 % TTP      | 30 896               | 41,9                              | 51,4     | 6,7           | 2 513        | 8 048          | 560       |
|                  | mimo LFA do 50 % TTP | 36 629               | 57,8                              | 36,0     | 6,2           | 3 115        | 8 148          | 1 344     |

Pramen: VÚZE FADN 2004,2005,2006, LPIS 2004-2006, vlastní propočty.

\*) Předběžná data

Celková zemědělská produkce na ha z. p. ve skupině podniků v LFA se zatravněním nad 50 % z. p. činila v průměru let 2004-06 jen 48 % úrovně celkové zemědělské produkce, dosažené na ha z. p. ve skupině podniků mimo LFA se zatravněním do 50 % z. p. Na celkové zemědělské produkci se u těchto podniků podílí největší měrou produkce živočišné výroby, u podniků mimo LFA je to produkce rostlinné výroby. Nákladovost produkce byla v průměru let 2004-06 nejnižší ve skupině podniků mimo LFA (1,07 Kč na 1 Kč produkce), u podniků v LFA s nízkým stupněm zatravnění činila 1,14 Kč na 1 Kč produkce a nejvyšší byla u podniků v LFA s vysokým stupněm zatravnění 1,29 Kč na 1 Kč produkce. V této skupině podniků byl zaznamenán nejvyšší nárůst nákladovosti produkce během sledovaného období (z 1,17 Kč nákladů na 1 Kč produkce v roce 2004 na 1,38 Kč nákladů na 1 Kč produkce v roce 2006)

Odpisy na ha z. p. v průměru let 2004-06 činily je skupině podniků v LFA s vysokým stupněm zatravnění 58 % a ve skupině podniků v LFA s nižším stupněm zatravnění 81 % úrovně za skupinu podniků mimo LFA. V průměru let 2004-06 bylo vyplaceno v přepočtu na

ha z. p. ve skupině podniků v LFA s vysokým stupněm zatravnění pachtovně jen 34 % a v LFA s nižším stupněm zatravnění jen 42 % částky vyplacené podniky mimo LFA hospodařícími převážně na o. p. Mzdové náklady na ha z. p. ve skupinách podniků s nízkým zatravněním v LFA i mimo LFA se prakticky neliší, výrazně nižší jsou ve skupině podniků v LFA se zatravněním nad 50 % z. p. což odpovídá nižšímu počtu pracovníků na 100 ha z. p. (viz tab. 7).

V tab. 9 jsou uvedeny vybrané ekonomické charakteristiky v přepočtu na AWU.

**Tab. 9 – Vybrané ekonomické charakteristiky podniků tříděných podle stupně zatravnění a zařazení v LFA v přepočtu na AWU [ Kč/ AWU]**

| Rok              | Skupina podniků             | Celková zemědělská produkce | Mzdové náklady |
|------------------|-----------------------------|-----------------------------|----------------|
| 2004             | LFA nad 50 % TTP            | 657 676                     | 173 996        |
|                  | LFA do 50 % TTP             | 862 230                     | 208 046        |
|                  | mimo LFA do 50 % TTP        | 1 029 594                   | 213 914        |
| 2005             | LFA nad 50 % TTP            | 646 139                     | 196 923        |
|                  | LFA do 50 % TTP             | 841 475                     | 225 737        |
|                  | mimo LFA do 50 % TTP        | 993 142                     | 230 988        |
| 2006*)           | LFA nad 50 % TTP            | 634 750                     | 192 663        |
|                  | LFA do 50 % TTP             | 827 982                     | 227 334        |
|                  | mimo LFA do 50 % TTP        | 986 071                     | 224 917        |
| Průměr 2004-06*) | <b>LFA nad 50 % TTP</b>     | <b>645 681</b>              | <b>188 124</b> |
|                  | <b>LFA do 50 % TTP</b>      | <b>844 740</b>              | <b>220 054</b> |
|                  | <b>mimo LFA do 50 % TTP</b> | <b>1 003 342</b>            | <b>223 176</b> |

*Pramen: VÚZE FADN 2004,2005,2006, LPIS 2004-2006, vlastní propočty*

*\*) předběžná data*

Také v přepočtu na AWU byla nejvyšší produkce dosažena v průměru u skupiny podniků mimo LFA s nízkým stupněm zatravnění. Mzdové náklady v přepočtu na AWU během sledovaných let rostly ve všech skupinách podniků. Nejméně ve skupině podniků mimo LFA a s nízkým stupněm zatravnění, kdy v roce 2006 byly v průměru o 5 % vyšší než v roce 2004. Ani ve skupině podniků v LFA a se zatravněním do 50 % z. p. nebyl růst mzdových nákladů na AWU výrazný (+ 9 %). Mzdové náklady na AWU nejvíce vzrostly za sledované období u podniků v LFA s vysokým stupněm zatravnění a to o 11 %. Přesto ani v roce 2006 nedosáhly úrovně mzdových nákladů na AWU u podniků s nižším stupněm zatravnění. Důvodem může být mimo jiné poněkud nižší podíl placených AWU na celkovém počtu AWU, který v průměru let 2004-06 činil 89 %, zatímco ve skupině podniků v LFA s nižším stupněm zatravnění 97 % a mimo LFA 95 %.

#### **4.2 Analýza ekonomických výsledků zkoumaných podniků**

Analyzovány byly rozdíly ve výši ekonomických výsledků v daných skupinách podniků a působení dotací a zejména plateb LFA jejich tvorbu.

Vybrané ukazatele tvorby ekonomických výsledků za skupiny sledovaných podniků v přepočtu na ha z. p. uvádí tab.10. I u podniků, reprezentujících skupinu mimo LFA mohou platby LFA přispívat k tvorbě hospodářského výsledku, protože, jak již bylo konstatováno, v LFA se může nacházet určitý podíl z. p. těchto podniků, nepřesahující 50 % výměry

**Tab. 10 – Vybrané ukazatele tvorby důchodu ze zemědělství u podniků tříděných podle stupně zatravnění a zařazení v LFA v přepočtu na ha z. p. [ Kč/ ha z.p.]**

| Rok                 | Skupina podniků    | Hrubá<br>přidaná<br>hodnota<br>(HPH) | Čistá<br>přidaná<br>hodnota<br>(ČPH) | Důchod ze<br>zem. činnosti | Dotace<br>provozní | Platby<br>LFA |
|---------------------|--------------------|--------------------------------------|--------------------------------------|----------------------------|--------------------|---------------|
| 2004                | LFA nad 50 % TTP   | 9 789                                | 8 285                                | 3 033                      | 6 298              | 2 272         |
|                     | LFA do 50 % TTP    | 13 395                               | 10 909                               | 2 444                      | 5 052              | 703           |
|                     | ne LFA do 50 % TTP | 15 647                               | 12 725                               | 3 329                      | 4 080              | 58            |
| 2005                | LFA nad 50 % TTP   | 9 937                                | 8 150                                | 2 483                      | 7 648              | 3 146         |
|                     | LFA do 50 % TTP    | 12 828                               | 10 384                               | 1 432                      | 6 183              | 916           |
|                     | ne LFA do 50 % TTP | 14 501                               | 11 324                               | 1 381                      | 5 114              | 71            |
| 2006*)              | LFA nad 50 % TTP   | 11 529                               | 9 460                                | 3 650                      | 10 213             | 2 806         |
|                     | LFA do 50 % TTP    | 12 837                               | 10 210                               | 1 252                      | 7 370              | 801           |
|                     | ne LFA do 50 % TTP | 14 797                               | 11 553                               | 1 907                      | 6 569              | 50            |
| Průměr<br>2004-06*) | LFA nad 50 % TTP   | 10 464                               | 8 664                                | 3 073                      | 8 153              | 2 753         |
|                     | LFA do 50 % TTP    | 13 023                               | 10 510                               | 1 721                      | 6 153              | 810           |
|                     | ne LFA do 50 % TTP | 14 979                               | 11 864                               | 2 201                      | 5 253              | 60            |

Pramen: VÚZE FADN 2004,2005,2006, LPIS 2004-2006, vlastní propočty

\*) předběžná data

Ve srovnání s výjimečně příznivým rokem 2004 se v roce 2006 zvýšila HPH i ČPH v přepočtu na ha z. p. pouze ve skupině podniků v LFA s vyšším podílem travních porostů (HPH vzrostla o 18 %, ČPH o 14 %). Také důchod ze zemědělské činnosti se o 20 % zvýšil. U skupin podniků s nižším stupněm zatravnění v LFA i mimo LFA byla HPH i ČPH na ha z. p. v letech 2005 i 2006 nižší než v roce 2004 a to o 5–10 %, důchod ze zemědělské činnosti v přepočtu na ha z. p. činil v roce 2006 u podniků v LFA s nižším stupněm zatravnění jen 51% a ve skupině podniků mimo LFA jen 57 % úrovně z roku 2006. Ve všech skupinách podniků postupně rostl objem dotací v přepočtu na ha z. p., nejrychleji ve skupině podniků v LFA s vyšším stupněm zatravnění, nejmaleji ve skupině podniků v LFA s nižším stupněm zatravnění. Platby LFA v přepočtu na ha z. p. byly logicky nejvyšší u podniků v LFA a s více než 50 % zatravněním.

V tab. 11 jsou uvedeny tytéž ukazatele tvorby ekonomických výsledků za skupiny podniků v přepočtu na roční pracovní jednotku. V přepočtu na AWU nejsou mezi skupinami podniků tak výrazné rozdíly v průměrné výši HPH a ČPH jako při přepočtu na ha z. p. Je to dáno nižším počtem pracovníků v podnicích s vyšším podílem TTP na z. p.



**Tab. 11 – Vybrané ukazatele tvorby hospodářských výsledků u podniků tříděných podle stupně zatravnění a zařazení v LFA přepočtené na AWU [ Kč/ AWU]**

| Rok              | Skupina podniků      | Hrubá přidaná hodnota | Čistá přidaná hodnota | Důchod ze zem. činnosti | Dotace provozní | Platby LFA |
|------------------|----------------------|-----------------------|-----------------------|-------------------------|-----------------|------------|
| 2004             | LFA nad 50 % TTP     | 354 938               | 300 412               | 109 958                 | 228 363         | 82 389     |
|                  | LFA do 50 % TTP      | 356 657               | 290 450               | 65 071                  | 134 505         | 18 728     |
|                  | mimo LFA do 50 % TTP | 414 993               | 337 475               | 88 298                  | 108 201         | 1 532      |
| 2005             | LFA nad 50 % TTP     | 377 114               | 309 302               | 94 223                  | 290 239         | 119 388    |
|                  | LFA do 50 % TTP      | 355 570               | 287 816               | 39 704                  | 171 380         | 25 380     |
|                  | mimo LFA do 50 % TTP | 400 989               | 313 125               | 38 176                  | 141 422         | 1 967      |
| 2006*)           | LFA nad 50 % TTP     | 426 196               | 349 720               | 134 920                 | 377 558         | 103 713    |
|                  | LFA do 50 % TTP      | 355 981               | 283 133               | 34 706                  | 204 383         | 22 209     |
|                  | mimo LFA do 50 % TTP | 414 974               | 324 005               | 53 479                  | 184 214         | 1 394      |
| Průměr 2004-06*) | LFA nad 50 % TTP     | 387 810               | 321 078               | 113 899                 | 302 166         | 102 011    |
|                  | LFA do 50 % TTP      | 356 068               | 287 360               | 47 060                  | 168 225         | 22 138     |
|                  | mimo LFA do 50 % TTP | 410 309               | 324 985               | 60 294                  | 143 881         | 1 633      |

Pramen: VÚZE FADN 2004,2005,2006, LPIS 2004-2006, vlastní propočty \*) předběžná data

Provozní dotace v přepočtu na AWU byly nejvyšší u skupiny podniků v LFA s vysokým stupněm zatravnění. Do roku 2006 vzrostly na 378 tis Kč na AWU tj. o 65 % ve srovnání s rokem 2004. Relativně nejvíce vzrostly dotace v přepočtu na AWU ve skupině podniků mimo LFA a s nízkým zatravněním a to o 70 %. Díky dotacím bylo v letech 2004-06 dosahováno ve skupině podniků v LFA a se zatravněním nad 50 % z. p. nejvyššího průměrného důchodu ze zemědělské činnosti na AWU. Nejnížší důchod ze zemědělské činnosti na AWU vytvořily v průměru podniky v LFA s méně než 50 % TTP. Podíl plateb LFA na vybraných ukazatelích je uveden v tab. 12.

**Tab. 12 – Podíl plateb LFA na vybraných ukazatelích ekonomických výsledků podniků v %**

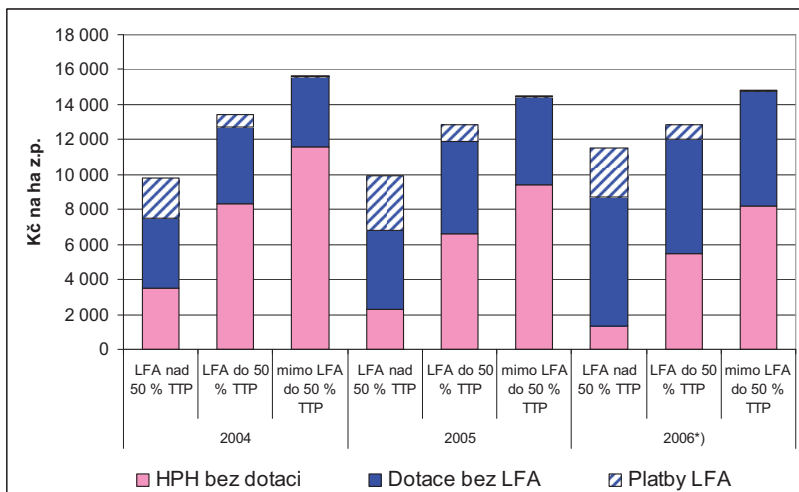
| Rok              | Skupina podniků      | Platby LFA na HPH | Platby LFA na ČPH | Platby LFA na důchodu ze zem. činnosti. | Platby LFA na dotacích |
|------------------|----------------------|-------------------|-------------------|---|------------------------|
| 2004             | LFA nad 50 % TTP     | 23,2              | 27,4              | 74,9                                    | 36,1                   |
|                  | LFA do 50 % TTP      | 5,3               | 6,4               | 28,8                                    | 13,9                   |
|                  | mimo LFA do 50 % TTP | 0,4               | 0,5               | 1,7                                     | 1,4                    |
| 2005             | LFA nad 50 % TTP     | 31,7              | 38,6              | 126,7                                   | 41,1                   |
|                  | LFA do 50 % TTP      | 7,1               | 8,8               | 63,9                                    | 14,8                   |
|                  | mimo LFA do 50 % TTP | 0,5               | 0,6               | 5,2                                     | 1,4                    |
| 2006*)           | LFA nad 50 % TTP     | 24,3              | 29,7              | 76,9                                    | 27,5                   |
|                  | LFA do 50 % TTP      | 6,2               | 7,8               | 64,0                                    | 10,9                   |
|                  | mimo LFA do 50 % TTP | 0,3               | 0,4               | 2,6                                     | 0,8                    |
| Průměr 2004-06*) | LFA nad 50 % TTP     | 26,3              | 31,8              | 89,6                                    | 33,8                   |
|                  | LFA do 50 % TTP      | 6,2               | 7,7               | 47,0                                    | 13,2                   |
|                  | mimo LFA do 50 % TTP | 0,4               | 0,5               | 2,7                                     | 1,1                    |

Pramen: VÚZE FADN 2004,2005,2006, LPIS 2004-2006, vlastní propočty. \*) Předběžná data.

Je zřejmé, že forma poskytování plateb LFA jen na plochu travních porostů velkou měrou ovlivňuje celkovou výši vytvořené HPH i ČPH v přepočtu na hektar z. p. i na roční pracovní jednotku a zejména pak důchod ze zemědělské činnosti u podniků v LFA. V průměru let 2004-06 se platby LFA významně podílely na tvorbě HPH i ČPH ve skupině podniků v LFA s vysokým stupněm zatravnění. V roce 2005 byl v této skupině podniků veškerý důchod ze zemědělské činnosti tvořen platbami LFA a podílely se i na pokrytí mzdových nákladů a ostatních externích faktorů.

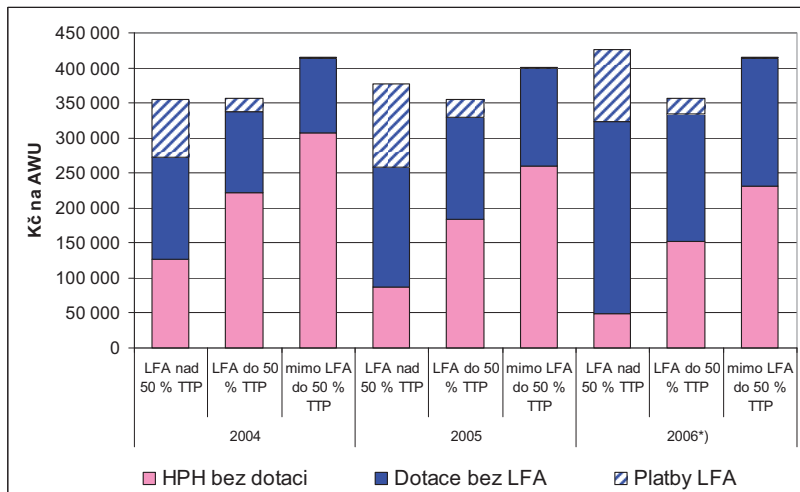
Grafy 9 a 10 zachycují vytvořenou HPH v přepočtu na ha z. p. resp. na AWU v průměru za skupiny podniků v třídění podle LFA a stupně zatravnění a podíl dotací a z toho plateb LFA na jejich tvorbě. Z grafů je patrné, jak postupně rostl podíl plateb a i ostatních provozních dotací na HPH jak v přepočtu na ha z. p. tak i na AWU. Zejména v ukazateli HPH v přepočtu na AWU se v roce 2006 oproti roku 2004 podstatně snížily rozdíly mezi skupinou podniků v LFA s vysokým stupněm zatravnění a podniky mimo LFA a to až do té míry, že v roce 2006 byla HPH na AWU za podniky v LFA s vysokým stupněm zatravnění o 11 tis Kč vyšší než za podniky mimo LFA. Nejnížší HPH na AWU vytvářily v letech 2004-06 podniky v LFA s nízkým stupněm zatravnění.

**Graf 9 – Tvorba HPH na ha z. p. v třídění podle podílu TTP na z. p. a LFA [Kč / ha z. p.]**



Pramen: VÚZE FADN 2004,2005,2006, LPIS 2004-2006, vlastní propočty.  
\*) Předběžná data

**Graf 10 –Tvorba HPH na AWU v třídění podle podílu TTP na z. p. a LFA [Kč / AWU]**

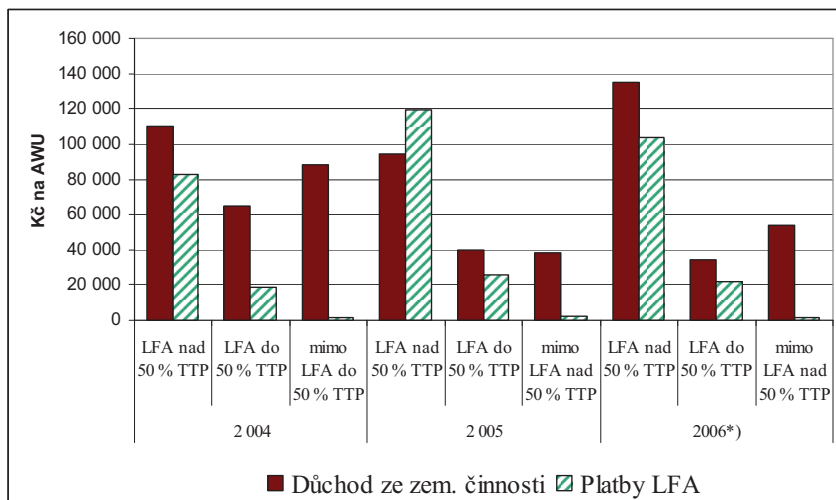


Pramen: VÚZE FADN 2004,2005,2006, LPIS 2004-2006, vlastní propočty  
 \*) Předběžná data

Během let 2004-06 se zvyšovala ve všech sledovaných skupinách podniků závislost ekonomických výsledků na dotacích. Hrubá přidaná hodnota po odpočtu dotací vyjádřená na ha z. p. u skupiny podniků v LFA s vysokým stupněm zatravnění za rok 2006 představovala jen 38 % tohoto ukazatele za rok 2004, ve skupině podniků v LFA s nízkým stupněm zatravnění to bylo 66 % a u podniků mimo LFA 71 % úrovně HPH po odpočtu dotací na ha z. p. z roku 2004.

Graf 11 znázorňuje vývoj důchodu ze zemědělské činnosti v porovnání s platbami LFA v letech 2004-06 při přepočtu na AWU. Důchod ze zemědělské činnosti jako souhrnný ukazatel dosaženého ekonomického výsledku zemědělských podniků byl v průměru let 2004-06 nejvyšší ve skupině podniků v LFA s vysokým stupněm zatravnění. Ve srovnání se skupinou podniků mimo LFA vykázala skupina podniků v LFA s vysokým stupněm zatravnění v průměru let 2004-06 o 89 % vyšší důchod ze zemědělské činnosti na AWU, přičemž tento důchod byl z 90 % tvořen platbami LFA. Naopak, podniky v LFA s nižším stupněm zatravnění vykázaly ve stejném období důchod ze zemědělské činnosti o 22 % nižší než podniky mimo LFA. Tyto disproporce dokládají existující nerovnoměrnosti v distribuci plateb LFA mezi podniky, hospodařícími v LFA a jsou důsledkem současného systému poskytování plateb LFA, tj. jen na plochy TTP v LFA.

**Graf 11 – Důchod ze zemědělské činnosti ve srovnání s platbami LFA ve skupinách podniků tříděných podle podílu TTP na z. p. a LFA [Kč / AWU]**



Pramen: VÚZE FADN 2004,2005,2006, LPIS 2004-2006, vlastní propočty.  
 \*) Předběžná data

## 5 Třídění podniků podle výměry oprávněné plochy

Odstavec 4 čl. 37 nařízení Rady 1698/2005 praví ..“ Platby se postupně snižují podle překročení určité prahové úrovně plochy jednotlivých hospodářství, která bude v programu vymezena“. Znamená to, že se i Česká republika bude muset zabývat problémem stanovení meze od které se bude snížení sazeb plateb LFA uplatňovat a také stanovením míry tohoto snížení. Většina zemí EU uplatňuje snižování sazeb v závislosti na výměře oprávněné plochy zemědělských podniků již nyní. Podrobně byly systémy snižování sazeb v závislosti na velikosti podniku popsány v publikaci „, Problematika méně příznivých oblastí“, kterou vydal VÚZE v roce 2007 [13]. Cílem této subkapitoly je analyzovat distribuci plateb LFA mezi podniky o různé výměře oprávněné plochy za současného systému poskytování plateb LFA v ČR a zhodnotit důsledky neuplatňování snížení sazeb pro velké zemědělské podniky v LFA.

K posouzení současné distribuce plateb LFA do velikostních skupin zemědělských podniků byly využity údaje o podnicích, evidovaných v LPIS. Celkem bylo v roce 2007 v LPIS evidováno 25,3 tis. zemědělských podniků, hospodařících na půdě. Podniky byly seskupeny do tříd podle výměry oprávněné plochy, tj. kultury „travní porost“ podle LPIS v k.ú. zařazených do LFA. Za každý podnik v LPIS pak byla propočtena tzv. virtuální platba LFA pro rok 2007 za podmínky, že by bylo požádáno o platby na každý ha oprávněné plochy o výměře nad 1 ha (podle odst. 2, § 6 Nařízení vlády č. 75/2007 Sb.) a byly vyplaceny sazby

podle podmínek platných pro rok 2007<sup>4</sup>. Propočet virtuální celkové platby LFA na podnik byl proveden podle vzorce:

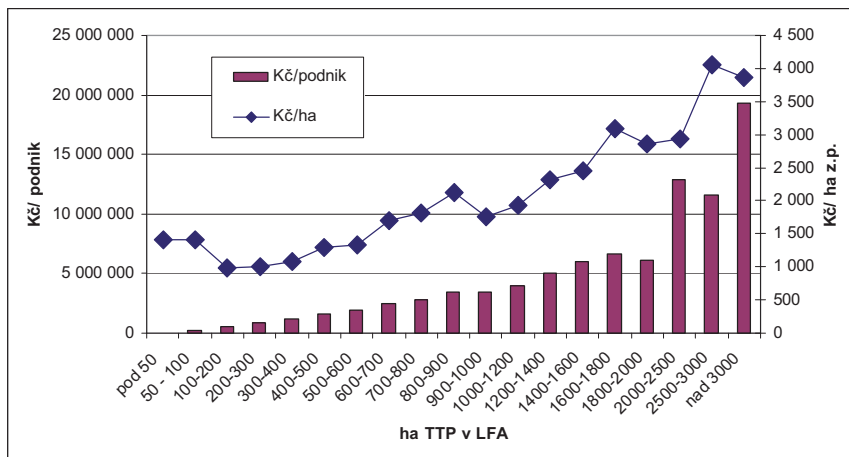
$$Pl_{LFA} = \sum_1^n Vtp_n * S_n \quad (1)$$

kde:

- Pl<sub>LFA</sub> celková propočtená virtuální platba LFA na podnik
- V<sub>tp</sub> výměra travních porostů v k.ú. zařazeném do určitého typu LFA
- S sazba platby LFA pro rok 2007 pro jednotlivé typy LFA
- n typy LFA v roce 2007 (HA, HB, OA, OB, S, SX)

Pro jednotlivé velikostní skupiny podle výměry oprávněné plochy byla propočtena průměrná virtuální platba LFA pro rok 2007 v přepočtu na jeden podnik a na ha z. p. Výsledky uvedených propočtů za všechny podniky v LFA hospodařící na zemědělské půdě v třídění do velikostních skupin podle výměry oprávněné plochy jsou znázorněny na grafu 12. S výměrou oprávněné plochy podniku roste nejen průměrná platba na jeden podnik, ale lze zaznamenat i stoupající tendenci průměrné virtuální platby v přepočtu na ha z. p. podniku. Znamená to, že zemědělské podniky o velké výměře TTP se vyznačují i nadprůměrným stupněm zatravnění zemědělské půdy.

**Graf 12 – Distribuce plateb LFA do podniků v třídění podle velikosti oprávněné plochy (propočet na rok 2007)**



Pramen: LPIS květen 2007, vlastní propočty.

<sup>4</sup> Podle metodiky MZe k provádění Nařízení vlády č. 75/2007 Sb. byly sazby pro jednotlivé typy LFA na ha travních porostů ve výši: HA 157 EUR, HB 134 EUR, OA 117 EUR, OB 94 EUR, S 114 EUR, SX 91 EUR, směnný kurz byl stanoven na 27,525 CZK/EUR

S ohledem budoucí zavedení snížení sazeb plateb LFA v závislosti na výměře podniku byl proveden podrobnější rozbor podniků uvnitř vytvořených skupin. Ukázal úskalí tohoto velikostního třídění. Ve skupině podniků s oprávněnou plochou do 50 ha TTP v LFA se vyskytuje kolem 10 tisíc podniků o výměře od 1 ha až po celkovou výměru podniku 5 tis. ha zemědělské půdy. Ve skupině podniků s oprávněnou plochou vyšší než 1000 ha TTP v LFA se v roce nacházelo 80 podniků s výměrou od 1 do 9,6 tis. ha z. p. a se zatrávněním od 21 % do 100 % z. p. Pokud analyzujeme podniky podle celkové výměry zemědělské půdy, pak ve skupině podniků s vyšší než minimální výměrou pro poskytování plateb LFA, tj. od 1 ha TTP v LFA a s celkovou výměrou do 50 ha z. p. se nacházelo 7,8 tis podniků. Výměra TTP se u nich pohybovala od 1 do 50 ha, a stupeň zatrávnění od 2,2 % do 100 %. Ve skupině podniků (s alespoň 1 ha TTP v LFA) s výměrou nad 1000 ha z. p. bylo více než 500 podniků. Výměra oprávněné plochy v těchto podnicích se pohybovala od 1 ha do 5 tisíc ha TTP v LFA, stupeň zatrávnění od 0,2 % do 100 % z. p.

Snížování sazeb na výměru plochy v LFA přesahující stanovenou mez odůvodňuje Komise mimo jiné výhodami plynoucími z velikosti, které by se měly projevit i v oblasti poskytování veřejných statků (péče o půdu, krajinu a životní prostředí) podniky v LFA. Ale v případě ČR, pokud by postupné snižování plateb bylo odvozeno od výměry oprávněné plochy (tj. od výměry TTP) v podniku, není tato plocha v přímé závislosti na velikosti podniku. Snižování sazeb podle celkové výměry z. p. podniku v LFA by bylo neproveditelné, neboť na výměru z. p. mimo TTP žádné platby poskytovány nejsou.

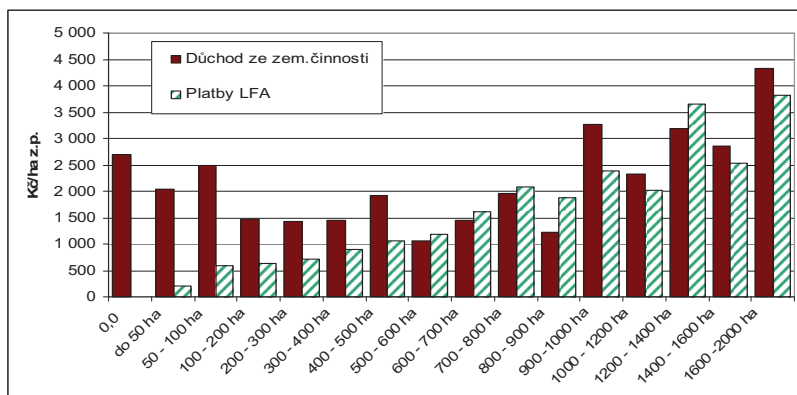
Pokusili jsme se rovněž zhodnotit působení plateb LFA na ekonomické výsledky podniků v třídění podle výměry oprávněné plochy. Podniky zařazené do šetření FADN v letech 2004 až 2006 byly zatříděny do velikostních skupin podle výměry TTP v k.ú. zařazených v LFA, na které hospodařily podle LPIS v daném roce. Podniky byly seskupeny tak, aby ve velikostní skupině bylo minimálně pět reprezentantů. Mezi podniky šetřenými ve FADN chybí reprezentanti podniků o výměře nad 2000 ha TTP v LFA, to ale není překážkou při odhadu tendencí působení plateb LFA ve vztahu k výměře oprávněné plochy podniků. Celkové propočtené průměrné výsledky za některé velikostní skupiny nemusí být dostatečně reprezentativní. Proto v této kapitole neuvádíme konkrétní údaje, ale soustředili jsme se na grafické vyjádření souvislosti mezi výměrou oprávněné plochy podniku a dosaženým důchodem ze zemědělské činnosti a podílu plateb LFA na vytvořeném důchodu ze zemědělské činnosti.

Průměrný důchod ze zemědělské činnosti v přepočtu na ha z. p. a na AWU v porovnání s objemem plateb LFA v průměru na ha z. p. podniku a na AWU pro jednotlivé velikostní skupiny jsou znázorněny na grafech 13 a 14.

Z uvedených grafů je patrné, že ve skupinách podniků FADN od výměry cca nad 900 ha TTP v LFA bylo dosahováno jak v přepočtu na ha z. p. tak v přepočtu na AWU

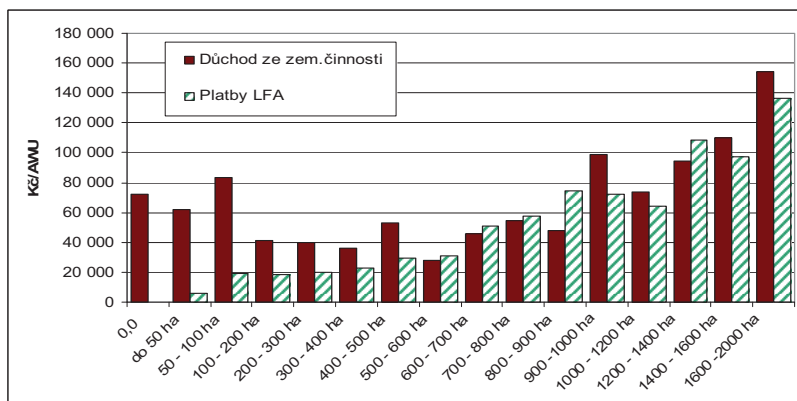
vyšších důchodů ze zemědělské činnosti než u podniků mimo LFA. Zejména při přepočtu na AWU byl ve skupinách podniků o výměře 1400–1600 ha a 1600–2000 ha TTP v LFA vytvořen důchod ze zemědělské činnosti o 52 % resp. o 114 % vyšší než u podniků mimo LFA. Na důchodu ze zemědělské činnosti se u podniků velikostních skupin nad cca 500 ha TTP v LFA velkou měrou podílely platby LFA, v některých případech jej i převýšily. Lze předpokládat, že naznačený trend pokračuje i ve skupinách podniků o výměře oprávněné plochy nad 2 tisíce ha TTP, které nejsou ve FADN zastoupeny.

**Graf 13 – Důchod ze zemědělské činnosti ve srovnání s platbami LFA v přepočtu na ha z. p. ve skupinách podniků tříděných podle výměry oprávněné plochy**



Pramen: LPIS 2004,2005, 2006, FADN 2004, 2005, 2006, vlastní propočty

**Graf 14 – Důchod ze zemědělské činnosti ve srovnání s platbami LFA v přepočtu na AWU ve skupinách podniků tříděných podle výměry oprávněné plochy**



Pramen: LPIS 2004,2005, 2006, FADN 2004, 2005, 2006, vlastní propočty

Uvedené analýzy prokázaly na jedné straně závislost ekonomických výsledků podniků s vysokou výměrou TTP v LFA na platbách LFA, na druhé straně vytvářejí tyto podniky díky platbám LFA nadměrný důchod ze zemědělské činnosti zejména v přepočtu na AWU ve srovnání s podniky mimo LFA. Snížení sazeb podle výměry oprávněné plochy by se zamezilo nadměrné kompenzaci u některých podniků, při současném omezení oprávněné plochy jen na plochu TTP by ale nekorespondovalo s velikostí podniku a nebylo by odrazem výhod z velikosti podniku.

## **6 Třídění podniků větších než 500 ha z. p. podle zaměření živočišné výroby a LFA**

Závěry komparativních analýz zemí EU, provedených řešitelským kolektivem v letech 2006 a 2007 vyústily v poznatek, že v případě řady zemí EU střední a východní Evropy včetně ČR by bylo třeba při zavádění diferenciacce plateb v závislosti na výměře přihlížet ke specifické struktuře velkých zemědělských podniků [10], [12]. I velké podniky těchto zemí mohou hrát důležitou roli v zaměstnanosti. O tom svědčí porovnání počtu pracovních sil v přepočtu na 100 ha z.p. provedené za podniky o velikosti nad 500 ha zemědělské půdy za vybrané země EU. Zatímco tyto podniky zaměstnávaly ve Spojeném Království v průměru 0,3 pracovní síly na 100 ha z. p. v Polsku 0,4 pracovní síly, v Nizozemsku 0,5 pracovní síly na 100 ha z. p. a i ve Španělsku, Irsku, Švédsku a Itálii méně než 1 pracovní sílu na 100 ha z. p., nesrovnatelně více pracovních sil v přepočtu na 100 ha z. p. zaměstnávaly podniky o výměře nad 500 ha v České republice (3,6), Slovensku (3,2), Maďarsku (3,4) a Litvě (3,8). Tento fakt lze přičíst mimo jiné i přetrvávající kolektivní formě hospodaření v družstvech a akciových společnostech.

Redukování pomoci těm velkým podnikům, které hrají důležitou roli v zaměstnanosti na venkově by mohlo vést ke zhoršení sociální situace v řadě venkovských oblastí. Na druhé straně i v České republice hospodaří velké farmy fyzických osob se strukturou výroby, která minimalizuje potřebu pracovních sil. Bude zapotřebí provést řadu analýz a simulací dopadu na zaměstnanost na venkově a nalézt systém diferenciacce plateb, který zohlední výhody z velikosti a zároveň bude odpovídat specifickým podmínkám ČR a některých dalších zemí střední a východní Evropy.

Jednou s těchto analýz je i zkoumání dopadu plateb LFA na ekonomiku velkých podniků podle zaměření živočišné výroby. Podniky, chovající dojnice v LFA i mimo LFA reprezentují skupiny podniků s pracově náročným výrobním zaměřením. Druhou skupinu podniků bez chovu dojnic tak reprezentují podniky s převažující rostlinou výrobou nebo s chovem skotu bez tržní produkce mléka. V tab. 13 jsou uvedeny základní charakteristiky zkoumaných podniků. Nejmarkantnější rozdíl mezi vytvořenými skupinami podniků je



v počtu AWU na 100 ha z. p., ten je nejnižší u podniků v LFA bez chovu dojnic (v průměru let 2004-06 1,4 AWU), zatímco ve skupině podniků s chovem dojnic v LFA to bylo 3,8 AWU a mimo LFA 4 AWU na 100 ha z.p. Tomu odpovídají i mzdové náklady v přepočtu na ha z. p., kdy u podniků v LFA bez chovu dojnic v průměru let 2004-06 představují jen 36 % mzdových nákladů na ha z. p. ve skupině podniků v LFA s chovem dojnic. V ukazateli pachtovné v přepočtu na ha z. p. nebyly zaznamenány podstatné rozdíly podle chovu dojnic, podniky v LFA platily jen kolem 40 % pachtovného ve srovnání s podniky mimo LFA.

**Tab. 13 – Základní charakteristiky zkoumaných podniků v třídění podle LFA a chovu dojnic.**

| Rok      | Skupina podniků      | Počet podniků           | Počet AWU | ZP celkem | AWU/100 ha z. p.        | Mzdové nákl./ha z. p. | Mzdové nákl./AWU | Pacht/ha z. p. | Odpisy/ha z. p. |
|----------|----------------------|-------------------------|-----------|-----------|-------------------------|-----------------------|------------------|----------------|-----------------|
| 2004     | LFA s dojnicemi      | 204                     | 12 271    | 313 795   | 3,9                     | 8 336                 | 213 162          | 489            | 2 389           |
|          | LFA bez dojnic       | 26                      | 434       | 33 725    | 1,3                     | 2 608                 | 202 502          | 477            | 1 169           |
|          | Mimo LFA s dojnicemi | 160                     | 12 583    | 306 491   | 4,1                     | 9 205                 | 224 196          | 1 173          | 2 834           |
|          | Mimo LFA bez dojnic  | 65                      | 2 542     | 86 067    | 3,0                     | 6 416                 | 217 219          | 1 305          | 2 883           |
| 2005     | LFA s dojnicemi      | 215                     | 12 670    | 336 457   | 3,8                     | 8 630                 | 229 191          | 568            | 2 409           |
|          | LFA bez dojnic       | 36                      | 555       | 42 685    | 1,3                     | 3 213                 | 246 937          | 531            | 1 223           |
|          | Mimo LFA s dojnicemi | 164                     | 12 257    | 308 861   | 4,0                     | 9 658                 | 243 386          | 1 469          | 3 059           |
|          | Mimo LFA bez dojnic  | 77                      | 2 464     | 93 267    | 2,6                     | 6 016                 | 227 729          | 1 403          | 3 142           |
| 2006*    | LFA s dojnicemi      | 192                     | 10 731    | 287 571   | 3,7                     | 8 644                 | 231 640          | 587            | 2 571           |
|          | LFA bez dojnic       | 36                      | 518       | 34 880    | 1,5                     | 3 256                 | 219 458          | 568            | 1 457           |
|          | Mimo LFA s dojnicemi | 166                     | 11 521    | 292 820   | 3,9                     | 9 456                 | 240 342          | 1 434          | 3 184           |
|          | Mimo LFA bez dojnic  | 89                      | 2 746     | 96 656    | 2,8                     | 6 319                 | 222 396          | 1 525          | 3 058           |
| 2004-06* |                      | <b>Součet 2004-2006</b> |           |           | <b>Průměr 2004-2006</b> |                       |                  |                |                 |
|          | LFA s dojnicemi      | 611                     | 35 671    | 937 824   | 3,8                     | 8 536                 | 224 414          | 547            | 2 452           |
|          | LFA bez dojnic       | 98                      | 1 507     | 111 291   | 1,4                     | 3 043                 | 224 697          | 526            | 1 280           |
|          | Mimo LFA s dojnicemi | 490                     | 36 360    | 908 172   | 4,0                     | 9 440                 | 235 780          | 1 358          | 3 023           |
|          | Mimo LFA bez dojnic  | 231                     | 7 753     | 275 991   | 2,8                     | 6 247                 | 222 393          | 1 415          | 3 032           |

Pramen: VÚZE FADN 2004,2005,2006, LPIS 2004-2006, vlastní propočty.

\*) Předběžná data

Výrazně nízké jsou u podniků v LFA bez chovu dojnic odpisy v přepočtu na ha z. p. Ve srovnání s úrovní ve skupině podniků v LFA s dojnicemi byly v průměru let 2004-06 zhruba poloviční, ve srovnání s podniky mimo LFA bez dojnic představovaly ve stejném období jen 42 %. Vybrané ukazatele tvorby ekonomických výsledků za skupiny sledovaných podniků v průměru let 2004-06 v přepočtu na ha z. p. a v přepočtu na AWU uvádí tab.14.

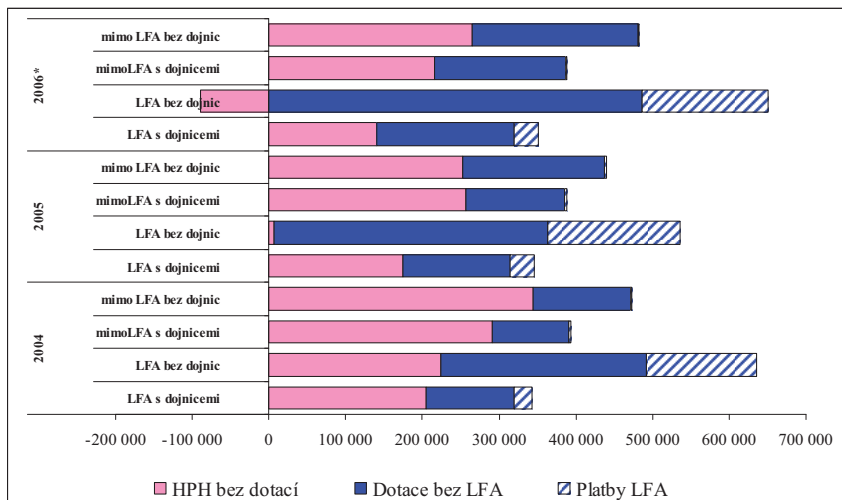
**Tab. 14–Vybrané ukazatele tvorby hospodářských výsledků u podniků nad 500 ha z. p. v třídění podle chovu dojnic a zařazení v LFA ( průměr roků 2004-06)**

| Skupina podniků      | Hrubá<br>přidaná<br>hodnota | Čistá<br>přidaná<br>hodnota | Důchod ze zem.<br>činnosti | Dotace<br>provozní | z toho platby<br>LFA |
|----------------------|-----------------------------|-----------------------------|----------------------------|--------------------|----------------------|
|                      |                             |                             |                            |                    |                      |
| LFA s dojnicemi      | 13 177                      | 10 725                      | 1 492                      | 6 507              | 1 075                |
| LFA bez dojnic       | 7 770                       | 6 490                       | 2 699                      | 7 278              | 2 190                |
| Mimo LFA s dojnicemi | 15 614                      | 12 591                      | 1 628                      | 5 394              | 81                   |
| Mimo LFA bez dojnic  | 13 086                      | 10 054                      | 2 211                      | 5 029              | 44                   |
| Kč na AWU            |                             |                             |                            |                    |                      |
| LFA s dojnicemi      | 346 424                     | 281 956                     | 39 218                     | 171 086            | 28 263               |
| LFA bez dojnic       | 573 720                     | 479 208                     | 199 284                    | 537 365            | 161 674              |
| Mimo LFA s dojnicemi | 389 998                     | 314 482                     | 40 651                     | 134 715            | 2 015                |
| Mimo LFA bez dojnic  | 465 877                     | 357 933                     | 78 700                     | 179 035            | 1 567                |

Pramen: VÚZE FADN 2004,2005,2006, LPIS 2004-2006, vlastní propočty

Velké podniky v LFA, které nechovají dojnice vykázaly v průměru nejnižší HPH i ČPH v přepočtu na ha z. p. však díky nízkému počtu pracovníků bylo u těchto podniků dosaženo nejvyšší HPH i ČPH v průměru na AWU. Na grafu 15 je patrné, jak se během let 2004-2006 velkým podnikům bez chovu dojnic dařilo stále lépe využívat stávající systém dotací, takže v roce 2006 již celá HPH byla tvořena dotacemi, dotace kryly i část výrobní spotřeby těchto podniků.

**Graf 15–Tvorba HPH na AWU v třídění u podniků nad 500 ha z. p. v třídění podle chovu dojnic a zařazení v LFA [Kč / AWU]**

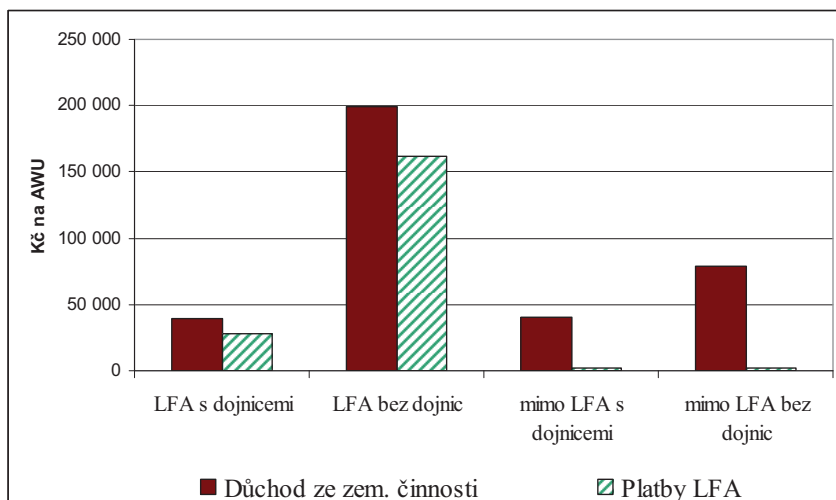


Pramen: VÚZE FADN 2004,2005,2006, LPIS 2004-2006, vlastní propočty

\*) Předběžná data

Důchod ze zemědělské činnosti jako souhrnný ukazatel výsledku hospodaření byl v průměru let 2004-06 nejvyšší ve skupině podniků v LFA bez chovu dojnic a to jak v přepočtu na ha, tak zejména na AWU. V porovnání s platbami LFA v přepočtu na AWU je znázorněn na grafu 16. Důchod ze zemědělské činnosti vytvořeny velkými podniky v LFA bez chovu byl více než pětinasobný ve srovnání s úrovní důchodu ze zemědělské činnosti, vytvořeným podniky v LFA o velikosti nad 500 ha z. p. a s chovem dojnic. Také ve skupinách podniků mimo LFA byl dosažen vyšší důchod ze zemědělské činnosti podniky bez chovu dojnic, rozdíly však nebyly tak výrazné. Podniky v LFA bez chovu dojnic získaly na platbách LFA na ha z. p. v průměru 2 190 Kč, tj. dvojnásobek částky, vyplacené v průměru podnikům v LFA s chovem dojnic. Platby LFA na AWU činily 162 tis. Kč zatímco u podniků v LFA s chovem dojnic jen 28 tis. Kč. Z provedených porovnaní je patrné, že současný systém plateb LFA preferuje systémy hospodaření s nízkou potřebou pracovníků.

**Graf 16 – Důchod ze zemědělské činnosti ve srovnání s platbami LFA ve skupinách podniků nad 500 ha z.p. tříděných podle LFA a chovu dojnic, průměr let 2004-06 [Kč / AWU]**



Pramen: VÚZE FADN 2004,2005,2006, LPIS 2004-2006, vlastní propočty

## 7 Variantní návrhy sazeb plateb LFA a jejich ověření

V ČR zůstává až do roku 2010 v platnosti systém opatření LFA z let 2004-06, včetně úrovně základních sazeb plateb LFA. Od roku 2010 by však mělo dojít k novému vymezení oblastí LFA ve všech členských zemích EU a to na základě podmínek, specifikovaných v nařízení Rady 1698 / 2005. Méně příznivé oblasti budou členěny do dvou základních skupin a to na horskou oblast a jiné než horské méně příznivé oblasti. Pro vymezení LFA již nebudou uplatněna demografická kritéria tj. v podstatě jediný rozdíl mezi kritérii pro „Ostatní“ LFA a pro oblasti se specifickými omezeními v ČR.

Bude tedy nutné aktualizovat základní sazby plateb pro nově vymezené oblasti. Tato kapitola si neklade za cíl navrhnout změny stávajících sazeb od roku 2010, ale stanoví metodiku jejich výpočtu ve vztahu k nově vymezeným LFA a ověřit možnosti ex-ante hodnocení dopadu jednotlivých variantních úprav sazeb na ekonomické výsledky podniků. Modelové propočty jsou provedeny podle zařazení podniků v LFA z let 2004-06, v návrzích pro rok 2010 bude nutno přeskupit podniky FADN podle nově vymezených LFA. V reakci na výsledky analýz působení plateb LFA v letech 2004-06 přináší tato kapitola náměty na eliminaci nerovnoměrné distribuce plateb LFA mezi podniky v LFA.

### 7.1 Variantní stanovení základních sazeb plateb LFA

#### Variantní I – rozšíření oprávněné plochy

Současný objem prostředků, určených pro platby LFA v horské oblasti a jiných než horských oblastech ( O + S ) podle současného vymezení, byl rozpuštěn ve vztahu k orné půdě a travním porostům v LFA a to v poměru 1: 2. V tomto poměru byly odvozeny odpovídající sazby. Vzorec pro výpočet základních sazeb v horské oblasti:

$$Pl_H = 2 * S_H * H_{tp} + S_H * H_{op} \quad (2)$$

z toho:

$$S_H = \frac{Pl_H}{2 * H_{tp} + H_{op}} \quad (3)$$

kde:

$Pl_H$ ...celková suma, vyplacená v horských oblastech

$S_H$ ... základní sazba pro o.p v horské oblasti

$H_{tp}$ ...plocha TTP v horské oblasti

$H_{op}$ ... plocha o. p. v horské oblasti

Sazba na o. p. =  $S_H$ , sazba na TTP =  $2 * S_H$

Obdobně pro jiné než horské oblasti:

$$S_j = \frac{Pl_j}{2 * J_{tp} + J_{op}} \quad (4)$$

kde:

Pl<sub>j</sub>...celková suma, vyplacená v jiných než horských oblastech (O + S)

S<sub>j</sub>...základní sazba pro o.p v v jiných než horských oblastech (O + S)

J<sub>tp</sub>... plocha TTP v v jiných než horských oblastech (O + S)

J<sub>op</sub>...plocha o. p. v v jiných než horských oblastech (O + S)

Sazba na o. p. = S<sub>j</sub>, sazba na TTP = 2\* S<sub>j</sub>

Podkladem pro výpočet byly plochy TTP a o. p. v jednotlivých typech LFA, uvedené v Programu rozvoje venkova ČR na roky 2007 – 2013 na str. 84<sup>5</sup>. Sumy plateb odvozené z výměry TTP v LFA jsou uvedeny v tab. 15.

**Tab. 15–Výměry zemědělské půdy, TTP a orné půdy podle vymezení LFA od 1. 1. 2007 v tis ha a odvozené sumy plateb LFA**

| Typ LFA                       | Zemědělská půda | TTP        | Orná půda.   | Základní sazba | Suma plateb      |
|-------------------------------|-----------------|------------|--------------|----------------|------------------|
|                               | tis. ha         |            |              | Kč na ha TTP   | tis. Kč          |
| Horská                        | 512,4           | 354,5      | 156,5        | 4 460          | 1 581 070        |
| Ostatní                       | 1 039,1         | 286        | 749,8        | 3 320          | 949 520          |
| Specifická                    | 200,4           | 119        | 79,5         | 3 420          | 406 980          |
| <b>Jiné než horské celkem</b> | <b>1 239,5</b>  | <b>405</b> | <b>829,3</b> | <b>x</b>       | <b>1 356 500</b> |

*Pramen: Program rozvoje venkova ČR na roky 2007 – 2013, vlastní počty*

Pro stanovení sazeb na ha TTP a o. p. v jednotlivých typech LFA byly základní sazby počítané podle rovnic 3 a 4 modifikovány „diferenčním procentem“ uvedeným v Programu rozvoje venkova ČR na roky 2007–2013 (str. 86). S oblastí SX již není počítáno. Základní sazby ve variantě 1 jsou uvedeny v tab. 16.

**Tab. 16–Sazby varianty I – rozšíření oprávněné plochy [ Kč na ha ]**

| Typ LFA         | Základ |       | Sazby pro HA    | Sazby pro HB |
|-----------------|--------|-------|-----------------|--------------|
| Horské oblasti  | TTP    | 3 652 | 3 835           | 3 287        |
|                 | o. p.  | 1 826 | 1 917           | 1 643        |
| Jiné než horské | Základ |       | Sazby pro OA, S | Sazby pro OB |
|                 | TTP    | 1 654 | 1 737           | 1 406        |
|                 | o. p.  | 827   | 868             | 703          |

*Vlastní počty*

<sup>5</sup> [http://www.mze.cz/UserFiles/File/EAFRD/PRV\\_oficln\\_schvlen.pdf](http://www.mze.cz/UserFiles/File/EAFRD/PRV_oficln_schvlen.pdf)

## Varianta II –vyšší diferenciacie sazeb pro horské oblasti

V České republice se nacházejí v horské oblasti jak katastrální území a území obcí v nadmořské výšce 500–600 m se svažitémi pozemky tak i území v nadmořské výšce podstatně vyšší, kde jsou zemědělské aktivity silně omezeny krátkou vegetační dobou. Podle databáze průměrných nadmořských výšek katastrálních území a na základě výměry o. p. a TTP v daných k.ú. uvedené v LPIS byly propočteny výměry o. p. a TTP spadající do horské oblasti v rozlišení podle nadmořské výšky. Základní sazby pro o. p. a TTP podle varianty I pak byly diferencovány koeficienty uvedenými v tab. 17 pro k.ú. v horských oblastech dané nadmořské výšky (n. v.) tak, aby celkový objem plateb LFA náležejících horské oblasti dle var. 1 byl zachován. Sazby pro jiné než horské oblasti zůstávají jako u varianty I.

**Tab. 17 –Diferenciacie sazeb v horské oblasti a sazby podle varianty II**

| Horská oblast | Výměra tis. ha |       | Diferenciacie sazby | Sazba v Kč na ha |       |
|---------------|----------------|-------|---------------------|------------------|-------|
|               | o. p.          | TTP   | Koeficient          | o. p.            | TTP   |
| n.v. nad 800  | 0,3            | 29,3  | 1,25                | 2 275            | 4 550 |
| n.v. nad 700  | 4,8            | 57,4  | 1,1                 | 2 002            | 4 004 |
| n.v. 600-700  | 94,8           | 159,7 | 1                   | 1 820            | 3 640 |
| n.v. pod 600  | 54,7           | 104,8 | 1                   | 1 820            | 3 640 |
| HB            |                |       | 0,9                 | 1 643            | 3 287 |

*Vlastní propočty*

## Varianta III – aktualizace základny pro stanovení výše platby

Varianta III je základem pro ověření aktualizace základních sazeb plateb LFA. Vycházelo se z rozdílu HPH po odečtení dotací na ha z. p. mezi skupinou podniků v jednotlivých typech LFA a podniky mimo LFA. Reprezentanti FADN byly rozříděny do skupin LFA a mimo LFA podle metodiky shrnuté v kapitole 3 tab. 1. Základem propočtů se staly rozdíly v ukazatelích v průměru za roky 2004-06. V propočtech byly kromě rozdílu v HPH po odečtení dotací na ha. z. p. zohledněny i rozdíly v pachtovním a odpisech, které jsou v podnicích v LFA v přepočtu na ha z. p. nižší než v průměru za podniky mimo LFA. Snižují tak objem dotačních prostředků, potřebných na vyrovnání ekonomických výsledků mezi podniky v LFA a mimo LFA. Byla využita metodika, navržená v rámci řešení projektu NAZV 3082 [9]. Jiné než horské oblasti reprezentuje součet za „Ostatní“ LFA a oblasti se specifickými omezeními. Vstupní údaje pro výpočet základních sazeb plateb LFA pro horské oblasti a jiné než horské oblasti na základě údajů z FADN z roků 2004 až 2006 jsou uvedeny v tab. 18.

**Tab. 18– Výpočet aktualizovaných základních sazeb plateb LFA podle výsledků let 2004-06 [ Kč/ha z.p ]**

| LFA         | HPH bez dotací | Pachtovné | Odpisy | Snížení HPH bez dotací oproti mimo LFA | Úspora oproti mimo LFA |        | Základní sazba |
|-------------|----------------|-----------|--------|--|------------------------|--------|----------------|
|             |                |           |        |  | Pachtovné              | Odpisy |                |
| Horské obl. | 4 870          | 471       | 2 175  | 5 553                                  | -972                   | -1 128 | 3 453          |
| Jiné LFA    | 6 288          | 561       | 2 432  | 4 135                                  | -882                   | -871   | 2 382          |
| Mimo LFA    | 10 423         | 1 443     | 3 303  | 0                                      | 0                      | 0      | 0              |

*Vlastní propočty*

Základní sazby byly následně propočteny na ha o. p. a TTP podle postupu popsaného ve variantě I. Diferenciace sazeb pro horskou oblast byla provedena tak, že byly užity rozdílné koeficienty pro o. p. a pro TTP s cílem nepodporovat ornou půdu a ve vyšších nadmořských výškách, aby opatření LFA stimulovalo snižování stupně zornění v těchto podmínkách. Přehled výsledných sazeb pro variantu III je uveden v tab. 19.

**Tab. 19– Diferenciace sazeb a sazby na ha podle varianty III**

| LFA               | Diferenciace sazeb   |                    | Sazba v Kč na ha |       |
|-------------------|----------------------|--------------------|------------------|-------|
|                   | Koeficient pro o. p. | Koeficient pro TTP | o. p.            | TTP   |
| H n.v. nad 800 m  | 0                    | 1,2                | 0                | 4 906 |
| H n.v. nad 700 m  | 1                    | 1,1                | 1 022            | 4 497 |
| H n.v. 600-700 m  | 1                    | 1,0                | 2 044            | 4 088 |
| H n. v. pod 600 m | 1                    | 1,0                | 2 044            | 4 088 |
| HB                | 0,9                  | 0,9                | 1 840            | 3 679 |
| OA, S             | 1                    | 1                  | 1 801            | 3 602 |
| OB                | 0,8                  | 0,8                | 1 441            | 2 882 |

*Vlastní propočty*

#### **Varianta IV – modifikace aktualizované základny pro stanovení výše platby**

Ve variantě IV byl základ pro platby LFA uvedený ve variantě III modifikován zohledněním rozdílů v rozsahu vynakládaných mzdových nákladů na ha. z. p. Opíráme se o závěry z analýzy dosavadního působení plateb LFA a to o zjištění nepoměrně vysoké HPH, ČPH i důchodu ze zemědělské činnosti na AWU vztahujících se ke skupinám podniků s nižším podílem AWU na 100 ha z. p. (např. LFA s vysokým stupněm zatravnění, zemědělské podniky bez chovu dojníc). V propočtu byl kromě nižšího pachtovného a odpisů ve srovnání s podniky mimo LFA zohledněn i rozdíl ve vynakládaných mzdových nákladech na ha z. p. u podniků v LFA oproti skupině podniků mimo LFA ( v rozsahu ½ tohoto rozdílu). Vstupní data pro výpočet modifikovaného základu plateb LFA jsou uvedena v tab. 20. Úspory ve vynakládaných mzdových nákladech na ha. z. p. se projevily podstatným snížením základu pro platby LFA v horských oblastech. Výraznější diferenciace sazeb pro horské oblasti se v této variantě stává velmi žádoucí.

**Tab. 20 – Výpočet aktualizovaných základních sazeb plateb LFA podle výsledků let 2004-06 [ Kč/ha z.p ]**

| LFA         | HPH bez dotací | Pachtovné + odpisy | Mzdové náklady | Rozdíl HPH bez dotací oproti mimo LFA | Úspora oproti mimo LFA |                  | Základní sazba |
|-------------|----------------|--------------------|----------------|---------------------------------------|------------------------|------------------|----------------|
|             |                |                    |                |                                       | Pachtovné + odpisy     | Mzdové nákl. / 2 |                |
| Horské obl. | 4 870          | 2 646              | 6 830          | 5 553                                 | -2 100                 | -698             | 2 755          |
| Jiné LFA    | 6 288          | 2 993              | 7 604          | 4 135                                 | -1 753                 | -310             | 2 072          |
| Mimo LFA    | 10 423         | 4 746              | 8 225          | 0                                     | 0                      | 0                | 0              |

*Vlastní propočty*

Propočtené základní sazby byly diferencovány na o. p. a TTP podle postupu popsaného ve variantě I. Diferenciace sazeb pro horské oblasti byla provedena podle koeficientů uvedených ve variantě III. V případě tohoto postupu byly pro typy LFA OA a S propočteny vyšší sazby než pro horskou oblast HB. Z logiky vymezení oblasti HB vyplývá, že přírodní znevýhodnění v této oblasti působí obdobnou újmu, jako v podhorských oblastech typu OA nebo S. Proto byly v následných simulacích dopadu IV. varianty na ekonomické výsledky podniků užity pro uvedené typy sazby ve stejné výši. Přehled výsledných sazeb pro variantu III je uveden v tab. 21.

**Tab. 21- Diferenciace sazeb a sazby na ha podle varianty IV**

| Typ LFA        | Diferenciace sazeb   |                    | Sazba v Kč na ha |       |
|----------------|----------------------|--------------------|------------------|-------|
|                | Koeficient pro o. p. | Koeficient pro TTP | o. p.            | TTP   |
| H n.v. nad 800 | 0                    | 1,2                | 0                | 3 916 |
| H n.v. nad 700 | 1                    | 1,1                | 816              | 3 589 |
| H n.v. 600-700 | 1                    | 1,0                | 1 631            | 3 263 |
| H n.v. pod 600 | 1                    | 1,0                | 1 631            | 3 263 |
| HB             | 0,9                  | 0,9                | 1 500            | 3 000 |
| OA, S          | 1                    | 1                  | 1 500            | 3 000 |
| OB             | 0,8                  | 0,8                | 1 253            | 2 506 |

*Vlastní propočty*

## 7.2 Ověření dopadu různých variant sazeb plateb LFA na zisk podniků v LFA.

Na základě plochy, kterou podniky vykázaly v LPIS v daných katastrálních územích, vymezených jako LFA byly propočteny pro jednotlivé varianty teoretické platby, které by podniky pobíraly z titulu opatření LFA. Jako základní porovnávací standard byla propočtena virtuální platba na podnik v LFA podle systému poskytování plateb LFA pro rok 2007. Byl použit postup podle vzorce (1) popsaný v kapitole 5. Tato základní varianta je v dalším textu značena písmenem Z. Obdobný postup za využití údajů o plochách TTP i orné půdy v příslušných k.ú. na kterých podniky hospodaří v jednotlivých typech LFA a uváděných sazbách platných pro jednotlivé ověřované varianty (včetně uplatnění minimální výměry nad



1 ha ploch v LFA) byl uplatněn i při stanovení celkových plateb LFA příslušné varianty pro podniky v LPIS.

Databáze LPIS za jednotlivé roky byla propojena s databází FADN ve třídění podle jednotlivých typů LFA a podle stupně zatrávnění. Za skupiny podniků daného třídění byl pro každou variantu stanoven průměrný zisk ze zemědělské činnosti. Výchozí základnou se staly údaje v průměru za roky 2004–06. Zisk ze zemědělské činnosti byl propočten podle rovnice 5.

$$Zisk_{var} = \check{C}PH - Pl_{LFA} + PL_{var} - Mzdy - Pacht - \check{U}roky - Daně \quad (5)$$

kde:

Zisk<sub>var...</sub> objem zisku ze zemědělské činnosti pro ověřovanou variantu

Pl<sub>LFA...</sub> objem plateb skutečně vykázaných v šetření FADN

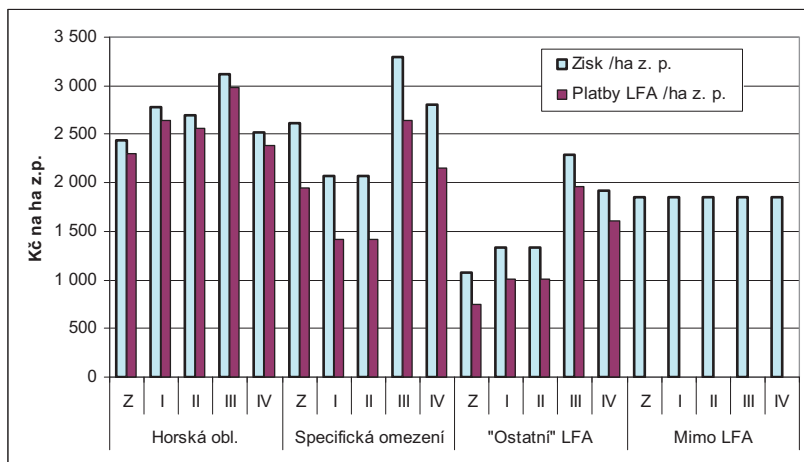
Pl<sub>var</sub> ..... objem plateb na podnik podle dané varianty

Zisk pro každou variantu byl vyjádřen v přepočtu na ha z. p. a na AWU.

### 7.2.1 Dopady podle typů LFA

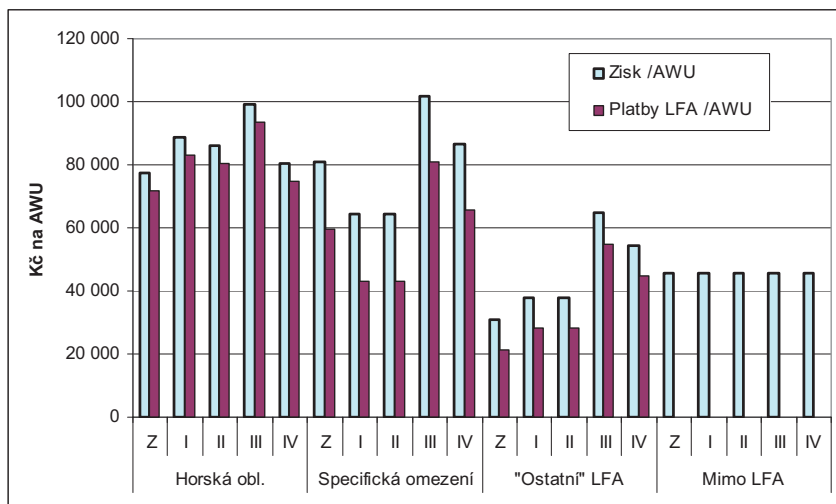
Výsledné propočty průměrného zisku podniků za jednotlivé varianty podle typů LFA jsou znázorněny na grafech 17 a 18. Průměrný zisk přepočtený na ha zemědělské půdy a na AWU je porovnán s průměrnými platbami LFA v přepočtu na ha z. p. a AWU v příslušné variantě.

**Graf 17 – Zisk a platby LFA ověřovaných variant podle typů LFA [ Kč /ha z. p.]**



Vlastní propočty

**Graf 18 – Zisk a platby LFA ověřovaných variant podle typů LFA [ Kč / AWU]**



*Vlastní propočty*

Ve variantě I, která rozpoúští platbu LFA na o. p. a TTP v poměru 1 : 2 se v přepočtu na 1 ha z. p. platba LFA zvýšila oproti základní variantě v průměru za podniky FADN reprezentující horské oblasti o 15 %. Pro podniky reprezentující „Ostatní“ LFA by takovéto rozšíření oprávněné plochy přineslo zvýšení plateb LFA v přepočtu na ha z. p. o 34 %, průměrný zisk by se ve srovnání se základní variantou zvýšil o 24 % a představoval by 70 % zisku ve skupině podniků mimo LFA. Pro podniky v oblastech se specifickými omezeními by znamenala tato varianta snížení plateb LFA v přepočtu na ha z. p. o 20 % v porovnání se základní variantou, zisk na ha z. p. by přesto přesáhl průměrný zisk na ha u podniků mimo LFA o 12 %. Rozšíření oprávněné plochy by přineslo zmírnění disproporcí v distribuci plateb LFA mezi „Ostatními“ LFA a oblastmi se specifickými omezeními, kde podniky hospodaří v obdobných přírodních podmínkách, v „Ostatních“ LFA však s nadprůměrným počtem pracovníků v zemědělství.

Větší diferenciací sazeb plateb LFA v horské oblasti podle nadmořské výšky (varianta II) snížila v porovnání s variantou I celkový objem plateb LFA i zisk na ha z. p. v průměru za podniky FADN reprezentující horskou oblast. Nutno doplnit, že v souboru FADN reprezentuje horskou oblast v jednotlivých letech cca 140 zemědělských podniků a že při dalším rozčlenění do podoblastí podle nadmořské výšky se snižuje reprezentativnost těchto podskupin.

Ve třetí variantě byly základní sazby pro výpočet platby LFA aktualizovány na podle rozdílů HPH po odečtení dotací, pachtovného a odpisů z let 2004-06. Ve všech typech LFA

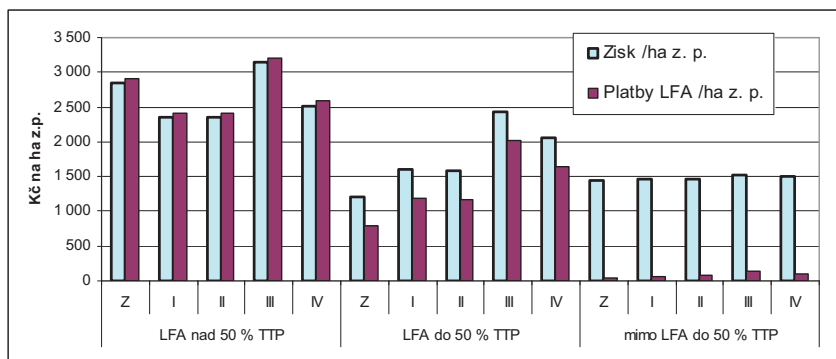
by tato varianta vedla ke zvýšení zisku ze zemědělské činnosti oproti základní variantě, vycházející ze sazeb platných pro rok 2007. K nejvyššímu nárůstu zisku v přepočtu na ha z. p. i na AWU by došlo v průměru za podniky v „Ostatních“ LFA a to na více než dvojnásobek základní varianty. V průměru za podniky v horské oblasti a v oblastech se specifickými omezeními by vlivem plateb LFA zisk vysoce převýšil zisk u podniků mimo LFA. (Při přepočtu na ha z. p. o 69 % v horské oblasti a o 78 % v oblastech se specifickým omezením, při přepočtu na AWU o 118 %, resp. o 124 %)

U varianty IV, která částečně zvažuje i úspory mzdových nákladů na ha u podniků reprezentujících LFA ve srovnání s podniky mimo LFA, se propočtený zisk na ha z. p. i na AWU oproti variantě III snižuje. Ve všech typech LFA však přesahuje zisk ze zemědělské činnosti dosahovaný u podniků hospodařících mimo LFA.

## 7.2.2 Dopady podle využívání zemědělské půdy

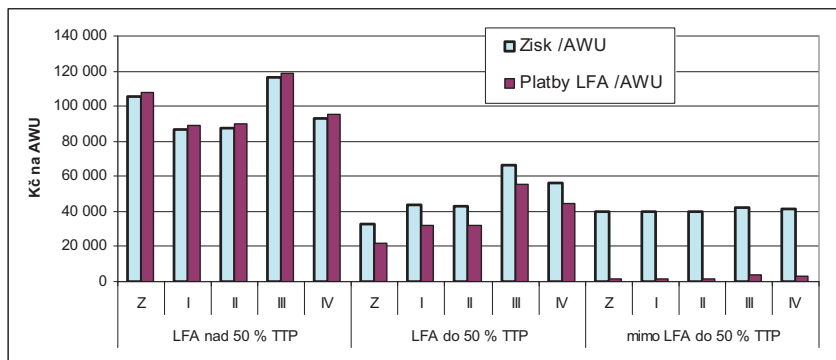
Dopady jednotlivých variant byly porovnány i v třídění podniků do skupin podle LFA a stupně zatravnění zemědělské půdy. Průměrný zisk na ha z. p. ve skupinách podniků podle LFA a zatravnění pro jednotlivé varianty je znázorněn na grafu 19 zároveň s průměrnými platbami LFA v přepočtu na ha z. p. Průměrný zisk v přepočtu na AWU v porovnání s průměrnými platbami na AWU podle skupin podniků dle LFA a zatravnění pro jednotlivé varianty znázorněn na grafu 20.

**Graf 19–Zisk a platby LFA ověřovaných variant podle stupně zatravnění a zařazení v LFA [ Kč /ha z. p.]**



*Vlastní propočty.*

**Graf 20–Zisk a platby LFA ověřovaných variant podle stupně zatravnění a zařazení v LFA [ Kč / AWU]**



*Vlastní propočty*

Ve variantě I logicky klesl zisk u podniků v LFA s vysokým stupněm zatravnění v porovnání se základní variantou spolu s tím jak poklesla průměrná platba LFA v přepočtu na ha z. p. i na AWU v důsledku rozpuštění současného objemu plateb i na ornou půdu. Přesto zisk těchto podniků v přepočtu na ha z. p. převyšuje zisk na ha z. p. u podniků mimo LFA a hospodařících převážně na orné půdě o cca 60 %, při přepočtu na AWU o 117 %. Naopak u podniků v LFA s nižším stupněm zatravnění zisk na ha vzrostl. Zatímco v základní variantě propočtené podle systému poskytování plateb LFA pro rok 2007 je zisk na ha z. p. u podniků v LFA s nižším stupněm zatravnění cca o 20 % nižší než u podniků mimo LFA hospodařících převážně na orné půdě, ve variantě I je o 10 % vyšší. Sazby výrazněji diferencované pro horskou oblast podle varianty II se projevily jen rozdíly v řádu několika procent v porovnání s variantou I u obou skupin podniků v LFA.

Zisk u obou skupin LFA ve variantě III byl vyšší než v základní variantě. Oproti podnikům mimo LFA hospodařících převážně na orné půdě vychází zisk podniků v LFA s vyšším stupněm zatravnění při přepočtu na ha z. p. o 105 % vyšší, při přepočtu na AWU o 178 % vyšší. U podniků v LFA s nižším stupněm zatravnění byl zisk o 59 % vyšší.

Také ve variantě IV přesáhl zisk v přepočtu na ha i na AWU u podniků v LFA úroveň tohoto ukazatele v průměru podniků mimo LFA s nízkým stupněm zatravnění i když u podniků v LFA s vysokým stupněm zatravnění v menší míře než v základní variantě, propočtené na bázi sazeb platných pro rok 2007. U podniků v LFA s nízkým stupněm zatravnění byl v základní variantě propočten zisk na ha z. p. na úrovni 83 % zisku na ha z. p. podniků mimo LFA s nízkým zatravněním, ve variantě IV jej přesáhl o 37 %. Obdobné poměry byly zjištěny i při přepočtu na AWU.

### **7.3 Celkové zhodnocení možností ověřit návrhy sazeb plateb LFA**

Naším cílem bylo ověřit možnost promítání návrhů na změny sazeb plateb LFA do ekonomických výsledků podniků v různém třídění. Základním předpokladem je dostupnost dat o plochách jednotlivých kultur, pěstovaných zemědělskými podniky v jednotlivých katastrálních územích. Dalším důležitým předpokladem je dostatek spolehlivých údajů o ekonomických výsledcích podniků ze zemědělské výroby v potřebném členění. Jediným zdrojem takovýchto informací je výběrové šetření FADN, které zajišťuje podle závazné metodiky EU specializované tzv. „Kontaktní pracoviště FADN“ ve VÚZE Praha. V ČR zahrnuje soubor FADN v současnosti 1600 zemědělských podniků<sup>6</sup>. Soubor FADN ČR je průběžně zpřesňován, každoročně dochází k doplňování podniků především specializovaných výrobních zaměření. Již několik let je tento soubor dostatečně reprezentativní pro hodnocení výsledků zemědělských podniků a farem ČR. Přesto bude nutné stále zlepšovat reprezentativnost souboru FADN, aby byla zajištěna dobrá vypovídací schopnost výsledků i za specificky sestavené agregace podniků, jaké jsou používány např. i v této studii.

Ověření navržených variant sazeb plateb LFA ukázalo, že ani jeden z návrhů by zcela neeliminoval některé současné disproporce v dosahovaném zisku ze zemědělské činnosti mezi skupinami podniků, setříděných podle typů LFA a nebo podle stupně zatrávnění zemědělské půdy. Svou roli zde sehrává i diferencované působení ostatních podpor poskytovaných zemědělským podnikům. Dopad varianty III a IV do zisku ukazuje, že bude nezbytné ve větší míře zvažovat úroveň externích faktorů (pachtovné, úroky, mzdové náklady) v méně příznivých oblastech ve srovnání s intenzivněji hospodařícími podniky v lepších přírodních podmínkách.

V budoucnu při stanovení základny pro platby LFA po roce 2010 bude třeba modelově popočítat i dopad změn ostatních dotací na ekonomické výsledky zemědělských podniků hospodařících v různých půdněklimatických podmínkách, s odlišným zaměřením výroby, různým způsobem užívání zemědělské půdy a různou potřebou pracovníků. Pro stanovení základních sazeb plateb LFA bude třeba užít co nejdříve časovou řadu údajů, aby byl eliminován vliv meziročních výkyvů počasí i výkyvů na trhu jednotlivých komodit.

---

<sup>6</sup> [http://www.vsbox.cz/fadn/01\\_hm/410\\_vyber\\_podniku\\_FADN.htm](http://www.vsbox.cz/fadn/01_hm/410_vyber_podniku_FADN.htm)

## **8 Diferenciace sazeb plateb LFA podle velikosti podniku**

Ve většině zemí EU jsou na výměru oprávněné plochy farmy přesahující určitou velikost vypláceny snížené sazby plateb LFA a nebo nejsou platby LFA poskytovány vůbec. Česká republika patří k těm zemím EU (spolu s Belgií, Slovenskem, Slovinskem, Lotyšskem, Litvou a Finskem), kde toto snížení sazeb není uplatněno. Velikostní strukturou farem v zemích EU ve vztahu k uplatňované degresivitě plateb se zabývala oponovaná zpráva řešení projektu NAZV QF 3082 za rok 2006 [8], výzkumná studie zpracovaná v rámci řešení tohoto projektu a vydaná VÚZE v roce 2006 [10] a daná problematika byla rovněž publikována v odborném tisku [11], [12]. Nařízení Rady 1698/2005 podle článku 37 odst. 4 zavádí povinnost postupného snížení plateb LFA podle překročení určité prahové úrovně plochy jednotlivých hospodářství, která bude v programu vymezena ve všech zemích EU. Platnost byla odložena v souvislosti s redefinicí „Ostatních“ LFA k roku 2010. Stanovení různých variant snížení sazeb v závislosti na výměře podniků spadající do LFA a analýza jejich dopadu je proto problematika vysoce aktuální.

### **8.1 Diferenciace sazeb plateb LFA podle výměry oprávněné plochy**

Jak vyplynulo z analýzy dopadu současného systému poskytování plateb LFA na ekonomické výsledky zemědělských podniků, podniky s vysokou výměrou oprávněné plochy získávají i vysoké platby LFA a to jak v přepočtu na podnik, tak i na ha z. p. Také důchod ze zemědělské výroby převyšuje významně důchod u podniků mimo LFA. Analýza upozornila i na úskalí stanovení velikostních prahů v závislosti na oprávněné ploše TTP v zemědělském podniku, protože takovéto třídění nekoresponduje s celkovou výměrou farmy.

Lze se domnívat, že oprávněná plocha tak, jak je stanovena v současnosti, není vhodnou základnou pro realizaci principu degresivity plateb v závislosti na její výměře v zemědělském podniku. Nicméně jsme se pokusili prověřit dopad dvou variant snížení sazeb v závislosti na výměře oprávněné plochy podniku. Základem byla současná úroveň sazeb plateb LFA. Pro určení prahů velikosti oprávněné plochy podniku posloužila výměra TTP (podle LPIS) v katastrálních územích, zařazených v LFA v letech 2004-06. Na základě variantně propočtené sumy plateb na podniky FADN z let 2004-06 byl propočten průměrný zisk na ha z. p. a na AWU u stanovených velikostních skupin podniků. Dopad degresivity sazeb na celkové platby LFA na podnik byl propočten podle metodiky, navržené v rámci řešení projektu NAZV QF 3082 v roce 2006 [9]. Užitá metodika je uvedena v příloze této studie. Byl ověřen dopad dvou variant degresivity sazeb v závislosti na výměře oprávněné plochy farmy.

## Varianta degressivity D1

### Oprávněná plocha podniku

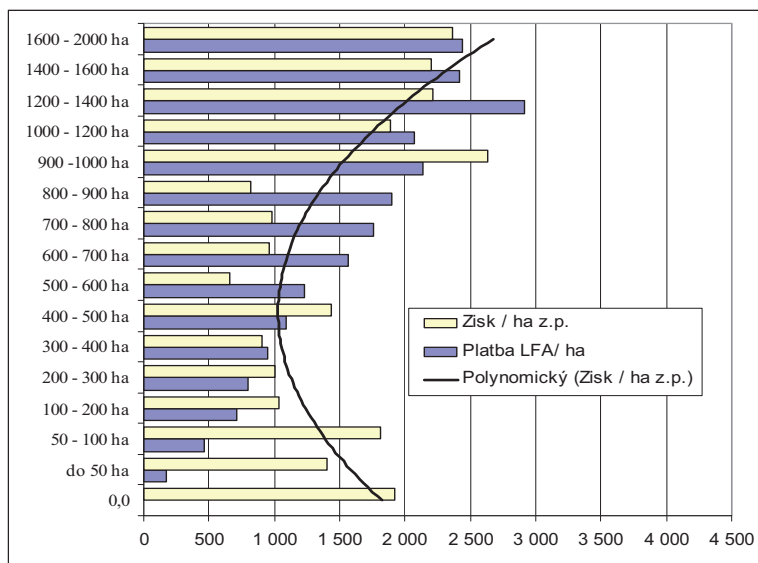
1 – 600 ha TTP  
 600 – 1 000 ha TTP  
 přesahující 1 000 ha TTP

### Sazba

základní  
 80 %  
 60 %

Zisk ze zemědělské činnosti v případě uplatnění této varianty byl propočten na základě rovnice 5. Základem byly ekonomické ukazatele za všechny podniky FADN zařazené do dané velikostní třídy podle výměry TTP v LFA v letech 2004–06. Průměrný zisk v přepočtu na ha z. p. za dané velikostní třídy podle výměry TTP v LFA v porovnání s průměrnou platbou LFA v přepočtu na ha z. p. podle varianty D1 je znázorněn na grafu 21. Obdobně byly tyto ukazatele propočteny i ve vztahu k AWU podniků daných velikostních tříd a zachyceny na grafu 22. Závislost zisku na velikosti oprávněné plochy TTP nejlépe vystihuje polynommická funkce druhého stupně, která vykazuje ze zkoumaných závislostí nejvyšší index korelace..

**Graf 21–Zisk a platby LFA ověřované varianty degressivity sazeb D1 v přepočtu na ha z. p. podle velikostních skupin podniků dle TTP v LFA [ Kč / ha z. p.]**

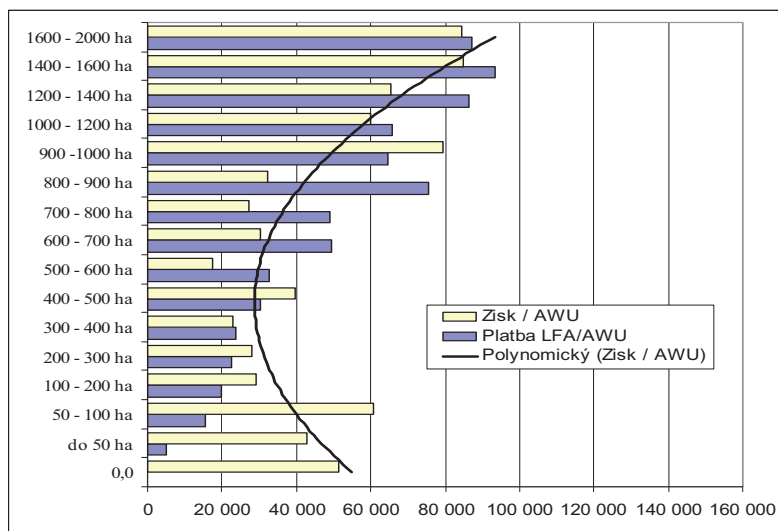


*Vlastní propočty.*

Snížení sazeb plateb LFA na plochu přesahující ověřované prahy výměry oprávněné plochy by vedlo ke snížení zisku ze zemědělské výroby u skupin podniků s vysokou výměrou TTP v LFA a tím i k částečnému vyrovnání rozdílů v úrovni tohoto zisku oproti podnikům

mimo LFA. Vzhledem k nižší potřebě pracovních sil při hospodaření na TTP zůstává zisk v přepočtu na AWU v průměru za podniky s výměrou nad 1400 ha TTP v LFA o více než 60 % vyšší než ve skupině mimo LFA. V této variantě by u podniků ve velikostních skupinách nad 800 ha TTP v LFA kolísaly platby LFA v rozpětí od 65 do 93 tis. Kč na AWU, zatímco ve velikostních skupinách do 200 ha oprávněné plochy by se pohybovaly jen v rozmezí od 5 do 20 tis. Kč plateb LFA na AWU. Ve skupinách podniků od 100 do cca 900 ha oprávněné plochy by bylo dosahováno nejnižšího zisku jak v přepočtu na ha z. p. tak i na AWU. Celková úspora finančních prostředků na platby LFA v případě užití sazeb platných pro roky 2004-06 byla ve variantě D1 odhadnuta na 116 mil. Kč.

**Graf 22 – Zisk a platby LFA ověřované varianty degresivity sazeb D1 v přepočtu na AWU podle velikostních skupin podniků dle TTP v LFA [ Kč / AWU ]**



*Vlastní propočty*

### Variantu degresivity D2

#### Oprávněná plocha podniku

|                         |          |
|-------------------------|----------|
| 1 – 50 ha TTP           | 110 %    |
| 50 – 300 ha TTP         | základní |
| 300 – 600 ha TTP        | 80 %     |
| 600 – 1000 ha TTP       | 60 %     |
| přesahující 1000 ha TTP | 0        |

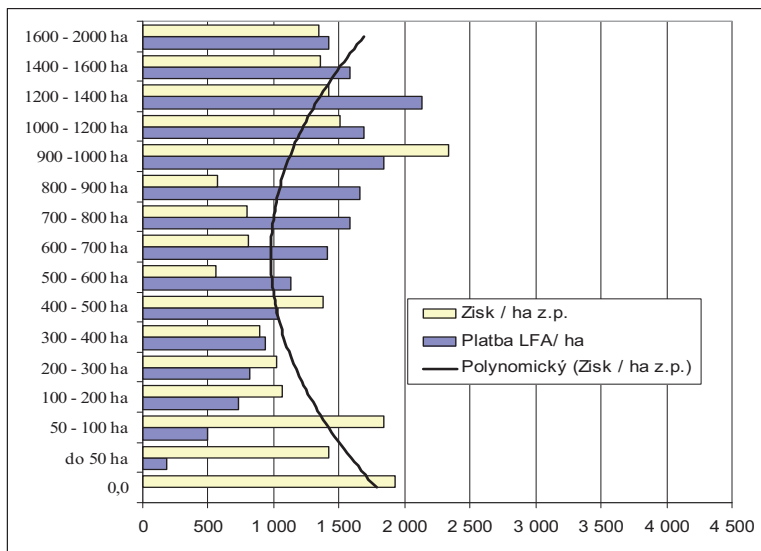
U této varianty byl ověřen dopad stanovení stropu pro platby LFA s tím, že na oprávněnou plochu přesahující 1000 ha by již nebyly platby poskytovány. Naopak u této



varianty byla posílena podpora menších farem hospodařících v LFA zvýšením základních sazeb na prvních 50 ha oprávněné plochy podniku. Vyšší sazbu na prvních 50 ha TTP v LFA by pobíraly všechny podniky v LFA. Výsledky propočtů jsou opět zachyceny na grafech 23 a 24.

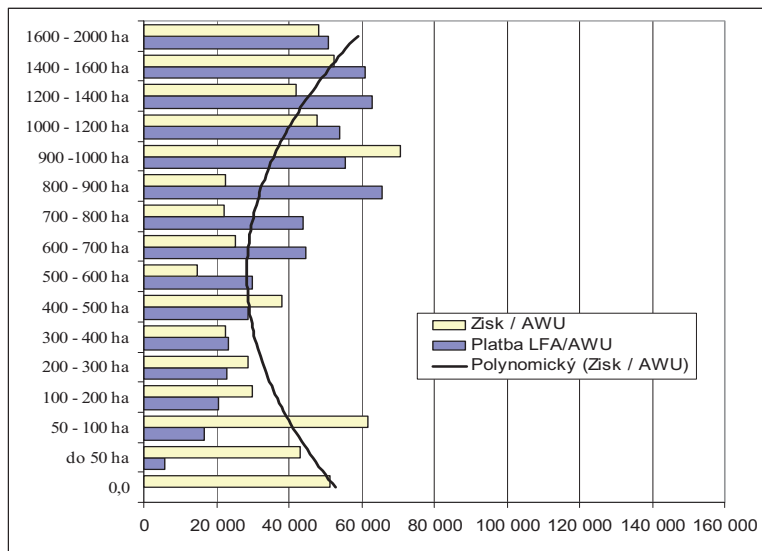
V případě snižování sazeb podle varianty D2 by byl zisk v přepočtu na ha z. p. v průměru za podniky s velkou výměrou TTP v LFA již o cca 20 % nižší než u podniků mimo LFA. V přepočtu na AWU by se zisk na obou pólech velikostního spektra pohyboval v rozmezí cca 40 až 50 tis. Kč. I u této varianty by nejnižší zisky v přepočtu na ha i AWU dosahovaly podniky s výměrou od 100 do 900 ha TTP v LFA. Celková úspora finančních prostředků na platby LFA v případě užití sazeb platných pro roky 2004-06 byla ve variantě D2 odhadnuta na 287 mil. Kč.

**Graf 23 – Zisk a platby LFA ověřované varianty degresivity sazeb D2 v přepočtu na ha z. p. podle velikostních skupin podniků dle TTP v LFA [Kč / ha z. p.]**



*Vlastní propočty*

**Graf 24 – Zisk a platby LFA ověřované varianty degresivity sazeb D2 v přepočtu na AWU podle velikostních skupin podniků dle TTP v LFA [ Kč / AWU]**



*Vlastní propočty*

## 8.2 Diferenciace sazeb plateb LFA s využitím počtu pracovníků

Snížení sazeb v závislosti na výměře oprávněné plochy podniku je pro podmínky České republiky nevýhodné nejen vzhledem k málo těsné vazbě mezi výměrou oprávněné plochy a velikostí podniku. Jak prokázala analýza podniků o velikosti nad 500 ha z. p., jedná se o skupinu velmi heterogenní z pohledu dosahované HPH, ČPH i důchodu ze zemědělské činnosti zejména v průměru na AWU. Na jedné straně jsou v této velikostní skupině extenzivně hospodařící podniky, u kterých i bez plateb LFA ostatní provozní dotace zajišťují v průměru dosažení kladného důchodu ze zemědělské činnosti, na druhé straně jsou v této skupině podniky s pracovní náročným chovem dojníc, kde i s platbami LFA je v přepočtu na AWU dosahováno nízké HPH, ČPH i průměrného důchodu ze zemědělské činnosti. Řada velkých podniků jsou družstva vlastníků půdy, kteří na této své půdě společně hospodaří nebo jiné obdobné formy hospodaření podniků právnických osob. Tyto podniky by byly snížením plateb v závislosti na výměře podniku postiženy nesrovnatelně více než velké extenzivně hospodařící rodinné farmy s minimem zaměstnanců.

Skutečnost, že potřeba pracovníků velkých podniků se liší v závislosti na struktuře výroby a způsobu využívání zemědělské půdy by neměla být opomenuta, jinak by systém snižování plateb LFA v závislosti na velikosti podniků přispíval k akceleraci snižování počtu

pracovníků v zemědělství v LFA a spolu s omezováním pracovně náročných výrobních odvětví by zvyšoval nezaměstnanost ve venkovských obcích.

Obdobně specifickou situací ve struktuře zemědělských podniků ve vztahu k degresivitě plateb LFA pro velké podniky řeší např. v Sasku. V této spolkové zemi Německa je více než 60 % zemědělské půdy obhospodařováno podniky právnických osob s výměrou nad 1 000 ha z. p. Platby LFA jsou v Německu poskytovány na plochu TTP a plochy plodin na orné půdě s výjimkou pšenice a kukuřice (včetně krmné kukuřice), cukrové řepy, zeleniny, tabáku a dále s výjimkou kultur vinnice, intenzivní ovocné sady jabloňů, hrušní a broskvoňů v plné výsadbě, chmelnic, okrasných rostlin a školek. Sazby plateb LFA na TTP jsou dvojnásobkem sazeb poskytovaných na ostatní plochy. Byl určen strop plateb ve výši 16 000 EUR na farmu v LFA. V Sasku může být tato částka překročena, pokud má podnik více než dvě normativní provozně nezbytné pracovní síly. Na tyto další provozně nezbytné pracovní síly může být poskytnuta maximální částka plateb LFA ve výši 8 000 EUR na jednu normativně stanovenou provozně nezbytnou pracovní sílu a rok. V žádosti o dotaci musí žadatel uvádět plochy pěstovaných plodin a stavy hospodářských zvířat, které chová. Na základě těchto údajů je počítačovým programem „Katalog práce“, který provozuje ministerstvo zemědělství, určen pro žadatele počet provozně nezbytných pracovních sil, který ale nemusí korespondovat se skutečným počtem pracovníků v jeho podniku. „Katalog práce“ určuje normativně spotřebu práce jednotně vzhledem k obvykle používané technologii a podle žadatelem uvedené struktury výroby.

I v případě, že podnik má jen část výměry zahrnuté do LFA, stanoví se počet provozně nezbytných pracovních sil pro účely omezení plateb LFA bez ohledu na tuto skutečnost v závislosti na struktuře výroby celého podniku. Pokusy o zpřesnění propočtu provozně nezbytných pracovních sil jen v závislosti na plochách plodin a stavech hospodářských zvířat, které má podnik v LFA skončily podle informací Saského ministerstva zemědělství nezdarem, proto bylo přijato výše uvedené zjednodušení. Propočítává se normativní potřeba pracovních sil i podle výměry plodin, na které se platby LFA neposkytují (např. pšenice). Jedna provozně nezbytná pracovní síla má určen normativ 2 000 hodin ročně. Dílčí ukázka z programu „Katalog práce“, užívaného pro stanovení počtu provozně nezbytných pracovníků podniku je uvedena v příloze. Lze se domnívat, že saský způsob stanovení stropu plateb LFA pro velké podniky je inspirující i pro ČR.

## Shrnutí se základními závěry

1. V zemích EU není uplatňována jednotná metodika určující výši plateb LFA. Mají být stanoveny v takové výši a diferencované podle působení nepříznivých půdněklimatických podmínek, aby přispívaly k zachování zemědělského využívání půdy v LFA a zároveň nepředstavovaly kompenzaci nadměrnou. Určení výše plateb i výčet plodin, na které jsou platby poskytovány je v kompetenci dané země. Proto existují mezi zeměmi EU velké rozdíly ve výši sazeb LFA plateb. Lze konstatovat, že bez znalosti širších souvislostí systému opatření LFA v jednotlivých zemích jsou sazby plateb LFA neporovnatelné. Česká republika vyplácí platby LFA jen na výměru TTP, což nemá obdobu v žádné jiné zemi EU. Naopak v České republice není uplatňováno snížení sazeb pro velké podniky, které je ve většině zemí EU běžné.
2. Na platbách LFA v přepočtu na ha z. p. bylo v průměru let 2004-06 vyplaceno u reprezentantů FADN v horské oblasti 2 211 Kč, v oblastech se specifickými omezeními 1 926 Kč a v „Ostatních“ LFA 757 Kč. Z šetření je patrná stále vyšší závislost hospodářských výsledků zemědělských podniků na dotacích a to nejen v méně příznivých oblastech, ale i ve skupině podniků FADN hospodařících mimo LFA. Analýza dopadu plateb LFA v jednotlivých typech LFA prokázala pozitivní působení plateb LFA na vyrovnávání rozdílů ekonomických výsledků podniků v LFA a mimo LFA. Postupně se snížil zejména rozdíl mezi podniky v horské oblasti a podniky mimo LFA a to až tou měrou, že čistá přidaná hodnota v přepočtu na roční pracovní jednotku (AWU) v průměru reprezentantů horské oblasti přesáhla v letech 2005 a 2006 úroveň tohoto ukazatele v podnicích v mimo LFA. V průměru za období 2004-06 byl důchod ze zemědělské činnosti jako syntetický ukazatel ekonomických výsledků hospodaření v přepočtu na ha z. p. i na AWU u reprezentantů horské oblasti a oblasti se specifickými omezeními vyšší než ve skupině podniků mimo LFA. Zjištěné poměry signalizují, že některým podnikům v horské oblasti a v oblasti se specifickými omezeními mohly být v letech 2004-06 vypláceny platby LFA ve vyšší úrovni, než představuje kompenzaci existujících znevýhodnění.
3. Zastoupení TTP na zemědělské půdě velkou měrou ovlivňuje podíl plateb LFA na tvorbě hrubé přidané hodnoty (HPH) i čisté přidané hodnoty (ČPH) v podnicích v LFA. Zejména v přepočtu na AWU se v roce 2006 oproti roku 2004 podstatně snížily rozdíly mezi skupinou podniků v LFA s vysokým stupněm zatravnění a podniky mimo LFA a to až do té míry, že v roce 2006 byla HPH i ČPH na AWU za tyto podniky vyšší než za podniky mimo LFA. Důchod ze zemědělské činnosti v průměru let 2004-06 ve skupině podniků v LFA s vysokým stupněm zatravnění převyšoval významně důchod ze zemědělské činnosti ve skupině podniků mimo LFA jak v přepočtu na ha z.p. (o 40 %) tak v přepočtu na AWU (o 89 %). Podíl plateb LFA na tvorbě důchodu ze zemědělské

činnosti v průměru let 2004-06 u podniků v LFA s vysokým stupněm zatravnění činil 90 %, v roce 2005 dokonce přesáhl 100 %. Naopak, podniky v LFA s nižším stupněm zatravnění vykázaly ve stejném období důchod ze zemědělské činnosti v přepočtu na ha i na AWU o 22 % nižší než podniky mimo LFA. Ve srovnání s podniky v LFA s vyšším stupněm zatravnění byl důchod na ha z. p. o 44 % nižší a důchod na AWU o 59 % nižší. Tyto disproporce dokládají existující nerovnoměrnosti v distribuci plateb LFA mezi podniky hospodařícími v LFA, které jsou důsledkem současného systému poskytování plateb LFA, tj. jen na plochy travních porostů.

4. V závislosti na výměře oprávněné plochy stoupá s velikostí podniků i objem důchodu ze zemědělské činnosti jak v přepočtu na ha z. p. tak i v přepočtu na AWU. Analýzy prokázaly na jedné straně závislost ekonomických výsledků podniků s vysokou výměrou TTP v LFA na platbách LFA, na druhé straně vytvářejí tyto podniky díky platbám LFA nadměrný důchod ze zemědělské činnosti zejména v přepočtu na AWU ve srovnání s podniky mimo LFA. Snížení sazeb podle výměry oprávněné plochy by sice zamezilo nadměrné kompenzaci u některých podniků, ale při současném omezení oprávněné plochy jen na plochu TTP by nekorespondovalo s velikostí podniku a nebylo by odrazem výhod z velikosti podniku.
5. Uvnitř velkých podniků (o výměře nad 500 ha z. p.) byl zaznamenán velmi diferencovaný dopad provozních dotací i plateb LFA v závislosti na zaměření výroby a to jak v přepočtu na ha z. p. tak zejména v přepočtu na AWU. Podniky v LFA větší než 500 ha z. p. s chovem dojnic jako reprezentanti pracovně náročnějšího výrobního zaměření i přesto, že patří do skupiny velkých podniků, dosahují velmi nízké HPH, ČPH a zejména důchodu ze zemědělské činnosti na AWU. Naopak ve skupině podniků v LFA o výměře nad 500 ha z. p. bez chovu dojnic převyšoval důchod ze zemědělské činnosti na ha z. p. úroveň tohoto ukazatele dosaženou velkými podniky v LFA s chovem dojnic o 81 %, při přepočtu na AWU byl více než pětinasobný. Tyto výsledky byly dosaženy výhradně díky dotacím, které v průměru let 2004-06 přesáhly částku 537 tis. Kč na AWU. Současný systém plateb LFA preferuje systémy hospodaření s nízkou potřebou pracovníků.
6. Stanovení základních sazeb plateb LFA pro nově vymezené méně příznivé oblasti od roku 2010 si vyžádá ex-ante hodnocení vlivu jednotlivých návrhů plateb LFA na ekonomické výsledky podniků v různém třídění. Bude nutné se zaměřit na stanovení odůvodněné výše sazeb pro LFA platby a jejich dostatečnou diferenciaci. Při zpracování návrhů na změnu systému opatření LFA bude nutné modelově promítnout i očekávané změny ostatních dotací do ekonomiky zemědělských podniků.
7. Byla ověřena možnost simulace dopadu variantních návrhů na úpravu sazeb LFA plateb na ekonomické výsledky podniků podle typů LFA, zatravnění i velikosti farmy. Byl ověřen dopad rozšíření oprávněné plochy pro nárok na platby LFA i změny sazeb plateb

LFA, propočtených dvěma metodickými postupy na základě aktuálních rozdílů ve výsledcích podniků v LFA a mimo LFA. Ukázalo se, že bude nezbytné ve větší míře zvažovat úroveň externích faktorů (pachtovné, úroky, mzdové náklady) v méně příznivých oblastech ve srovnání s intenzivněji hospodařícími podniky v lepších přírodních podmínkách.

8. Autoři se domnívají, že oprávněná plocha tak, jak je stanovena v současnosti neposkytuje dobrou základnu pro uplatnění degresivity plateb v závislosti na její výměře v zemědělském podniku. Nicméně byla ověřena možnost propočíst pro jednotlivé zemědělské podniky teoretickou celkovou úroveň plateb LFA při různých variantách snižování sazeb v závislosti na velikosti podniku a zjistit teoretický dopad na ekonomické výsledky podniků ve stanovených velikostních třídách. Je však třeba upozornit, že velké podniky v ČR mají specifický charakter zejména z hlediska zaměstnanosti v zemědělství (velké rodinné farmy s minimem zaměstnanců a na druhé straně zemědělská družstva vlastníků půdy, akciové společnosti nebo velké podniky s chovem dojnic). Je zřejmé, že země s tak specifickou velikostní strukturou zemědělských podniků jako je Česká republika by měla uplatnit i specifický systém diferenciací sazeb v závislosti na velikosti zemědělského podniku. Měl by být nastaven tak, aby alespoň nestimuloval uvolňování pracovníků z velkých zemědělských podniků. Popsaný způsob určení maximálních plateb LFA v závislosti na počtu provozně nutných pracovních sil podniku užívaný v Sasku je inspirující i pro Českou republiku.

## Summary with Basic Conclusions

1. The EU countries do not apply a single methodology to determine the amounts of LFA payments. The payments and differentiation of rates should be based on the effect of adverse soil and climate conditions to contribute to sustained use of farmland in LFA and, at the same time, to avoid overcompensation. The payments and list of crops to be subsidized fall within the competence of each country. Therefore, there are great differences between EU countries in terms of LFA payments. Comparison of LFA payment rates cannot be made without knowledge of the background of LFA systems used in each country. The Czech Republic only provides payments for permanent grassland acreage which lacks similarity with any other EU country. By contrast, the CR does not apply the payment reduction for large holdings which is typical for most of EU countries.
2. In the period of 2004-06, LFA payments per hectare of agricultural land amounted to CZK 2,211 for FADN representatives in the mountain areas, and CZK 1,926 in the areas affected by specific handicaps, and CZK 757 in “Other” LFA. The survey shows the ever rising dependence of holdings economic results on subsidies, and not only for less-favoured areas, but even for the group of FADN holdings operating outside LFA. The impact analysis of LFA payments provided for each LFA type proved the positive effect of LFA payments to compensate the difference of economic results achieved by holdings in LFA and outside LFA. In particular, the difference between holdings in mountain areas and outside LFA has gradually lowered such that Farm Net Value Added converted to Annual Work Unit (AWU) for an average representative of mountain areas exceeded the level of this indicator for a holding outside LFA in the period of 2005–06. In the period of 2004-06, the average Family Farm Income (FFI) as the synthetic indicator of economic results of management converted to hectare of agricultural land as well as AWU was higher for representatives of mountain areas and areas affected by specific handicaps than that for holdings outside LFA. The identified proportions indicate that some holdings in mountain areas or areas affected by specific handicaps may have been paid higher level of LFA payments than relevant to compensate the existing handicaps.
3. Permanent grassland rate of agricultural land has a large impact on the LFA payment to Gross Farm Income (GFI) and Farm Net Value Added (FNVA) rates as created by LFA holdings. In particular, the differences between LFA holdings with high percentage of grassland and holdings outside LFA have considerably reduced when converted to AWU in 2006 vs. 2004 such that for 2006 both GFI and FNVA were higher in those outside LFA holdings. In the period 2004-06, the family farm income average of LFA holdings with high percentage of grassland exceeded considerably the FFI in a group of holdings outside LFA both converted to hectare of agricultural land (by 40 %) and converted to AWU (by 89 %). The LFA payment contribution to FFI of LFA holdings with high

percentage of grassland averaged at 90 % in the period of 2004-06 while it even exceeded 100 % for 2005. By contrast, the FFI converted to hectare and AWU showed by LFA holdings with lower percentage of grassland was by 22 % lower than that of holdings outside LFA. In comparison with LFA holdings with higher percentage of grassland, the FFI per hectare of agricultural land was lower by 44 % and per AWU was lower by 59 %. These disproportions evidence the existing unequal distribution of LFA payments across LFA holdings due to the current system of LFA payments, i.e. only for grassland areas.

4. Depending on the increase size of holdings eligibility area, the FFI also is on the rise both converted to hectare of agricultural land and AWU. While the analyses proved a dependence of economic results of LFA holdings with high percentage of grassland on LFA payments, those holdings form excessive FFI thanks to LFA payments, in particular when converted to AWU, in comparison with holdings outside LFA. The payment reduction by size of holdings eligibility area would prevent excessive compensation for some holdings, however, with respect to the current limitation of eligibility area only to permanent grassland it would not correspond to the size of holding, not reflecting the benefits of holding size.
5. Very differentiated effects of current subsidies and LFA payments were experienced within large holdings (acreage above 500 ha of agricultural land) depending on the production orientation. LFA holdings exceeding the acreage of 500 ha of agricultural land with milk production as the representatives of a more labour intensive production line, even if ranked amongst large holdings, they realize very low GFI, FNVA, and in particular FFI per AWU. By contrast, FFI per agricultural hectare in the group of LFA holdings with the acreage above 500 ha of agricultural land, but without milk production, exceeded the level of this indicator implemented by large LFA holdings with milk production by 81 % and when converted to AWU, it was more than five times higher. These achievements were mainly due to subsidies that on average exceeded the amount of 537,000 CZK/AWU in the period of 2004-06. The current system of LFA payments prefers low labour requirement systems of management.



## Literatura

- [1] Dax, T. *The territorial dimension of the Common Agricultural and Rural Development policy and its relation to cohesion objectives*. Collection of papers of the conference Less Favoured Areas for Agriculture and Rural Areas. 7 – 10 November 2007, VÚZE Praha, 2007. ISBN 978-80-86671-8
- [2] Crabtree, R. et al.: *Review of Area – based Less Favoured Area Payments Across EU Member States*; Report for the Land Use Policy Group of the GB statutory conservation, countryside and environment agency, CJC Consulting, Oxford, 2003
- [3] Crabtree, R. et al.: *Review of Area – based Less Favoured Area payments Across Great Britain*. Final report for the Land Use Policy Group of the GB statutory conservation, countryside and environment agency. Oxford, 2003.
- [4] Červená, G. *Podpora méně příznivých oblastí v zemích EU*. Výzkumná studie; Institut pro strukturální politiku, Praha 2006.
- [5] Institute for European Environmental Policy: *An Evaluation of the Less Favoured Area Measure in the 25 Member States of the European Union*; report for DG Agri, November, 2006.
- [6] Kavka, M. : *Návrh metodiky pro zjištění zvýšení základní sazby příspěvků LFA vlivem vysoké svazitosti půdního bloku* , metodická studie k projektu NAZV QF 3082, VÚZE 2007
- [7] Kontaktní pracoviště FADN CZ pod vedením J. Hanibala: *Výběrové šetření hospodářských výsledků zemědělských podniků za rok 2006 v síti testovacích podniků FADN CZ*, VÚZE Praha, 2008. ISBN 978-80-86671-48-2
- [8] Štolbová, M. a kol: *Podklady pro diferencované vyrovnávací platby se zohledněním pravidel nového programovacího období*. Příloha k periodické zprávě o postupu projektu QF 3082 za rok 2006, Praha: VÚZE, 2007.
- [9] Štolbová, M. a kol: *Návrh aktualizované metodiky kategorizace zemědělského území a podklady pro diferencované vyrovnávací platby se zohledněním pravidel nového programovacího období*. Příloha k periodické zprávě o postupu projektu QF 3082 za rok 2005, Praha: VÚZE, 2006.
- [10] Štolbová, M.: *Méně příznivé oblasti pro zemědělství v ČR a EU*. Studie VÚZE č. 85, Praha, VÚZE, 2006. ISBN 80-86671-35-6
- [11] Štolbová, M.: *Přispívá podpora zemědělcům v méně příznivých oblastech rozvoji venkova?*; Sborník mezinárodní konference “Venkov je náš svět” Český Krumlov, 2006, s. 557-565. ISBN 80-213-1539-3
- [12] Štolbová, M.: *Comparative analysis of less-favoured areas payments in the EU states*. Agricultural economics 53 nr. 10, Praha, 2007. ISSN 0139-570X
- [13] Štolbová, M. Hlavsa, T., Johanovská, L., Kučera, J.: *Problematika méně příznivých oblastí*. Odborná publikace, Praha, VÚZE, 2007. ISBN 978-80-86671-47-5
- [14] Evropská komise: *Rural Development in the European Union Statistical and economic information Report*; European Commission - Directorate-General for Agriculture and Rural Development, Brussels, 2006

- [15] Council Regulation (EC) No 1698/2005 on Subsidies for Rural Development from the European Agricultural Fund for Rural Development (EAFRD); Official Journal of the European Union I 277/1. Brussels, 2005.
- [16] Council Regulation (EC) No 1257/1999 on Rural Development Support by Means of the European Agricultural Guarantee Fund (EAGGF); Brussels, 1999
- [17] *Zpráva o stavu zemědělství v ČR za rok 2005*. Ministerstvo zemědělství, Praha, 2006. ISBN 80 – 7084-560-0
- [18] *Zpráva o stavu zemědělství v ČR za rok 2006*. VÚZE, Praha, 2007.
- [19] *Horizontální plán rozvoje venkova ČR pro období 2004-2006*. Ministerstvo zemědělství ČR, Praha, 2006
- [20] *Program rozvoje venkova České republiky na období 2007-2013*. Ministerstvo zemědělství ČR, Praha, 2007
- [21] Nařízení vlády č. 75 o podmínkách poskytování plateb za přírodní znevýhodnění v horských oblastech a oblastech s jinými znevýhodněními a v oblastech Natura 2000 na zemědělské půdě, sbírka zákonů č. 75 / 2007



### Metodika propočtu dopadu degresivity plateb na podnik stanovené podle výměry oprávněné plochy

Propočet nárokovatelné sumy plateb LFA každého podniku je součet součinů výměry oprávněné plochy v jednotlivých typech LFA a příslušné sazby (viz. vzorec níže).

$$P_{LFA} = TTP_H * S_H + TTP_S * S_S + TTP_O * S_O$$

|           |  |
|-----------|--|
| $P_{LFA}$ | ...nárokovatelná platba LFA podniku celkem                           |
| $TTP_H$   | ... výměra oprávněné plochy v horské LFA [ha]                        |
| $S_H$     | ... sazba pro horskou LFA [Kč/ha]                                    |
| $TTP_S$   | ... výměra oprávněné plochy v oblasti se specifickými omezeními [ha] |
| $S_S$     | .... sazba pro oblasti se specifickými omezeními [Kč/ha]             |
| $TTP_O$   | ..... výměra oprávněné plochy v „Ostatních“ LFA [ha]                 |
| $S_O$     | sazba pro „Ostatní“ LFA [Kč/ha]                                      |

Pro výpočet dopadu jednotlivých variant na jednotlivé velikostní skupiny podniků podle výměry oprávněné plochy se využilo vzorců, kde proměnnými  $k$  jsou kategorie výměry pro určitý stupeň snížení plateb (např.:  $k_1 = 1-50$ ha TTP v LFA,  $k_2 = 50-300$  ha TTP v LFA, ...),  $PD$  je snížení sazeb pro danou velikostní třídu oprávněné plochy (např. 0,2 pro 80% degresi pro kategorii 300-600 ha TTP v LFA) a  $S$  je průměrná sazba plateb LFA na ha TTP podniku. Pro výpočet platby na podnik po uplatnění degresivity plateb se využívá vzorec:

$$P_{LFA}d = P_{LFA} - \sum_i^n TTPk_n * PD_n * S$$

|            |   |
|------------|---|
| $P_{LFA}d$ | platba LFA podniku po uplatnění degresivity |
| $P_{LFA}$  | nárokovatelná platba LFA podniku celkem     |
| $TTPk_n$   | výměra oprávněné plochy v n-té kategorii    |
| $n$        | velikostní kategorie                        |
| $PD_n$     | procento degrese v n-té kategorii           |
| $S$        | průměrná sazba                              |

Protože bylo obtížné určit, v jakém typu LFA se nachází výměra, na kterou je uplatněno snížení sazby, byla pro simulaci dopadů degresivity plateb použita pro každý sledovaný podnik průměrná sazba, která vychází z podílu platby LFA podniku celkem a oprávněné plochy každého podniku celkem.

Výpočet průměrné sazby S:

$$S = P_{LFA} / TTP$$

|     |                         |
|-----|-------------------------|
| TTP | oprávněná plocha celkem |
|-----|-------------------------|

## Ukázka Katalogu práce :

Údaje zahrnují roční potřebu odpracovaných hodin na 1 hospodářské zvíře, popř. 1 ha

| Tiercode<br>Kód zvířete | Norm-Akh<br>Normativní počet hodin | Tier<br>Zvíře  |
|-------------------------|------------------------------------|--|
| 01                      | 27.0                               | Kälber unter 3 Monaten (ohne Mastkälber)<br><i>Telata mladší 3 měsíců (bez jatečních telat)</i>                |
| 03                      | 27.0                               | Kälber 3 bis 6 Monate (ohne Mastkälber)<br><i>Telata nad 3měsíce do 6 měsíců (bez jatečních telat)</i>         |
| 04                      | 18.0                               | Männliche Rinder über 6 Monate bis 1 Jahr<br><i>Býčci nad 6 měs. do 1 roku</i>                                 |
| 05                      | 18.0                               | Männliche Rinder über 1 Jahr bis 2 Jahre<br><i>Býci (včetně volů) nad 1 rok do 2 roků</i>                      |
| 06                      | 18.0                               | Männliche Rinder über 2 Jahre (einschl. Zuchtbullen)<br><i>Býci nad 2 roky (včetně volů a plemenných býků)</i> |
| 07                      | 18.0                               | Weibliche Mastrinder über 6 Monate bis 1 Jahr<br><i>Jalovice na výkrm nad 6 měsíců do 1 roku</i>               |
| 08                      | 18.0                               | Weibliche Zuchtrinder über 6 Monate bis 1 Jahr<br><i>Chovné jalovice nad 6 měsíců do 1 roku</i>                |
| 09                      | 18.0                               | Weibliche Mastrinder über 1 Jahr bis 2 Jahre<br><i>Jalovice na výkrm nad 1 rok do 2 roků</i>                   |
| 10                      | 18.0                               | Weibliche Zuchtrinder über 1 Jahr bis 2 Jahre<br><i>Chovné jalovice nad 1 rok do 2 roků</i>                    |
| 11                      | 18.0                               | Weibliche Mastrinder über 2 Jahre<br><i>Jalovice a krávy jateční nad 2 roky</i>                                |
| 12                      | 18.0                               | Weibliche Zuchtrinder über 2 Jahre (ohne Kühe)<br><i>Jalovice chovné (bez krav) nad 2 roky</i>                 |
| 13                      | 80.0                               | Milchkühe<br><i>Dojnice</i>  |
| 14                      | 18.0                               | Mutter- und Ammenkühe<br><i>Krávy bez tržní produkce mléka</i>   |
| 15                      | 27.0                               | Mastkälber uter 3 Monate<br><i>Telata jateční do 3 měsíců</i>  |
| 16                      | 27.0                               | Mastkälber 3 bis 6 Monate<br><i>Telata jateční nad 3měsíce do 6 měsíců</i>                                     |
| 22                      | 11.0                               | Mutterschafe<br><i>Bahnice</i>   |
| HKCODE<br>Kód           | Norm-Akh<br>Normativní počet hodin | Kultur<br>Kultura  |
| 113                     | 19.0                               | Hartweizen<br><i>Tvrdá pšenice</i>   |
| 114                     | 19.0                               | Dinkel<br><i>Špalda</i>  |
| 115                     | 19.0                               | Winterweizen (Weichweizen)<br><i>Pšenice ozimá</i>   |
| 116                     | 19.0                               | Sommerweizen (Weichweizen)<br><i>Pšenice jarní</i>   |
| 121                     | 19.0                               | Winterroggen<br><i>Žito ozimé</i>  |
| 451                     | 15.0                               | Wiesen<br><i>Louky</i>   |
| 452                     | 15.0                               | Mähweiden<br><i>Pastviny k sečení</i>  |
| 453                     | 15.0                               | Weiden und Almen<br><i>Pastviny a extrémní alpské horské pastviny, tzv. Almy</i>                               |
| 411                     | 25.0                               | Silomais (als Hauptfutter)<br><i>Kukuřice na siláž (jako hlavní krmivo)</i>                                    |