

MONITORING ŠKŮDCŮ POLNÍ ZELENINY - 15. TÝDEN (8.4.2019)



Kamil Holý

Výzkumný ústav rostlinné výroby, v.v.i.

V roce 2019 získala Zelinářská unie finance z MZe na monitoring škůdců polní zeleniny. Monitoring bude prováděn týdně od dubna do října pracovníky VÚRV. Z časových a finančních důvodů bude monitoring omezen na oblast Polabí. Zprávy jsou zveřejňovány v Zelinářském zpravodaji a umístěny na webové stránky VÚRV: www.vurv.cz - záložka Pro praxi.

Výskyt škůdců

Výskyt škůdců shodný s minulým týdnem. Zvyšuje se aktivita drátovců a osenic, které mohou poškodit výsevy a výsazy. Na ozimé cibuli mohou lokálně škodit třásněnky, ostatní škůdci v porostech zatím nezjištěni.

Hmyzu začíná přibývat, objevují se první dospělci běláška řepového, ale vajíčka na brukvovitých rostlinách nenalezena. Na nezakrytých výsadbách brukvovitých malé černé mouchy, ale jedná se o neškodné druhy, květilka zelná ani její vajíčka dosud nezjištěny. Po zálivce se může objevit půdní škraloup - zjištěno zaschnutí nadzemní části vzešlé cibule.

Za teplých dnů jsou v porostech velice aktivní různé druhy samotářských včel, s velikostí těla od několika mm až přes více než 1 cm. Na zelenině neškodí, hledají zde vodu a místo k hnízdění (vyhrabávají si komůrky v půdě nezakryté hustou vegetací, která se dostatečně prohřeje). Samice mají žihadlo, ale bodnutí není moc bolestivé (v porovnání se včelou medonosnou). Odlišení od ostatních skupin hmyzu podle 2 párů průhledných, blanitých křídel a většinou hodně chlupatého těla.

Drátovci

- postupně migrují z hlubších vrstev půdy k povrchu, s oteplováním se bude škodlivost nadále zvyšovat.

Monitoring - půdní výkopky (do hloubky 50 cm), návnady, prozkoumání půdy v těsné blízkosti vadnoucích rostlin/kořenů.

Určování - v půdě celá řada podobných larev brouků, ale zbarvení a tvar těla spolu s tvarem posledního zadečkového článku

umožní spolehlivé určení. Dva morfotypy škodlivých druhů: 1) poslední zadečkový článek špičatý (rod *Agriotes*), 2) poslední zadečkový článek rozdvojen (ostatní druhy).

V současné době nejškodlivější larvy kovařika začoudlého (*Agriotes ustulatus*), které jsou v této době největší a nejžravější (kuklení v květnu-červnu), délka těla do 20 mm.

Ochrana - nedostatek registrovaných účinných přípravků, nutno hubit v celém

osevním sledu. Problematické plodiny dávat pouze na pozemky, kde je nízký výskyt drátovců v půdě. Sadba je ohrožena nejvíce krátce po vysázení, kdy ještě rostliny nemají vytvořen dostatečně mohutný kořenový systém - možno mořit Spintorem (u brukvovité zeleniny funguje současně na květilku zelnou).

Housenky osenic

Komplex druhů - housenky jsou po přezimování hladové, polyfágní, dokáží zničit vysázenou sadbu nebo vzcházející výsevy. Výskyt lokální, po letošní zimě s mrazy se neočekávají kalamitní výskyty.

Monitoring - půdní výkopky, okousané/překousané/uhynulé rostliny krátce po výsadbě - v blízkosti rostlin v půdě ukryté housenky (světloplaché).

Ochrana - nejvyšší účinnost postřiku navečer a v noci, kdy jsou housenky aktivní a vylézají na povrch.

Třásněnky

Lokálně hojné na ozimé cibuli, škodlivé výskyty nezjištěny, naopak na některých cibulích pokles početnosti, i když nebyly insekticidně ošetřeny. V porostech pouze dospělci.

Monitoring - prohlédnout paždí listů, preferují odrůdy s nahloučenými listy.

Ochrana - pokud se porosty včas sklídí, nebude třeba provádět ochranu. Problém pouze u svazkové cibule - vzhledové poškození nati.

Molice vlašovičnicková

Na řepkách pokračuje kladení vajíček, přípravky aplikované proti škůdcům řepky mají na molice nedostatečnou účinnost.

Užitečné organismy

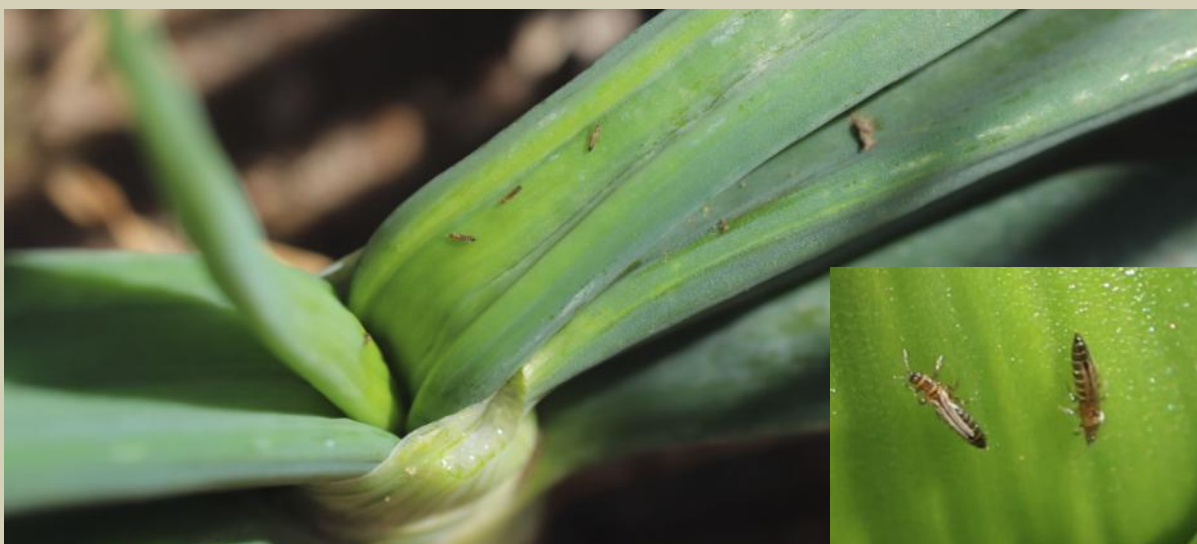
Nezakryté porosty zeleniny většinou bez škůdců - neatraktivní pro užitečné organismy (sporadicky se vyskytují slunéčka, ale po prozkoumání několika rostlin odlétají na mšice do obilí). Na povrchu půdy pobíhají střevlíkovití brouci.



Výsazy zatím bez nadzemních škůdců



Drátovci



Dospělci třásněnek v paždí listů



Křís na špenátu



Objevují se první bělásci



Po povrchu půdy pobíhají střevlíkovití brouci



Brambory zatím bez mandelinky



Samotářké včely mohou na poli vytvářet roje i o stovkách jedinců - létají rychle a nízko nad povrchem půdy, ale neškodí



Kopulující pár



Občas je tlačence