

AGRO

VENKOV

Zpravodaj Informačního střediska pro rozvoj zemědělství a venkova Pardubického kraje



Z OBSAHU...

Zprávy z Pardubického kraje • Dotační okénko • Bez zemědělců nebudou potraviny
MLS Pardubického kraje 2023 • Rozhovor s Martinem Netolickým • Medová farma Svitavy



ročník 18

číslo 1

březen 2023



Milí čtenáři,

kdo může za drahé potraviny v Česku? Otázka je to ostrá jako břitva. Připouštím. Ostřejší by člověk jen těžko hledal. Odpovědět se na ní snaží v posledních týdnech v rámci mediálních hádek i vcelku seriózních debat mnozí – lobbisté, zástupci potravinářů i zemědělců, ekonomové. Do věci se dokonce vložil také ÚHOS. Mimochodem, musím v této souvislosti přiznat, že jsem zvědav na jeho zjištění. A dokonce jsem si kdesi v mediálním prostoru přečetl, že vysoké ceny potravin vylekaly i samotné ministerstvo zemědělství. Tak to už je tedy něco! A co teprve občan, obyčejný laik, jak tomu má rozumět?

Z dat ČSÚ například vyplývá, že meziročně zdražila nejvíce vejce a cukr, zhruba o 80 procent. A ani u ostatních potravin to není valné. Inflace, drahé energie, bezpečnostní situace v Evropě? Nebo snad zneužití stavu věcí, nemravné zisky či tlak na snižování produkce v celé Evropě a zejména v Česku? Všechny tyto důvody se skloňují.

Důvodem, zdá se, je jakýsi toxický mix. Podívejme se na chování nadnárodních obchodníků ovládajících většinu trhu. To rozhodně nejsou hodní strýčkové, kterým jde o dobro našich peněženek, jak se je snaží vykreslit někteří lobbisté. Ty „strýčky“ zajímá jen obsah peněženek. Přidejme k tomu nečinnost centrálních politiků umocněnou drahými energiemi. Dále vše okořeňme naprosto nepochopitelným tlakem na snižování produkce pod falešnou zástěrkou „zeleného šílenství“. A je hotovo. Občan laik možná porozumí a platí.

Myslím, že ani za této situace ovšem nesmíme rezignovat na propagaci kvalitních regionálních produktů, poctivých českých hospodářů a potravinářů. Tedy těch skutečných, kteří se starají o půdu a o dobytek. Přičemž je jedno, jestli mají 100 nebo 2000 hektarů. Jsem rád, že společnost Agrovenkov nebude ani v letošním roce v tomto směru zahálet. MLS Pardubického kraje, zvyšování pozitivního povědomí o zemědělství jako takovém mezi školní mládeží, podpora regionálních výrobců při prezentacích na jarmarcích významných akcí i v rámci venkovských obchodů. To jsou jen některé z aktivit.

Mějte úspěšné dny a děkuji za podporu.

*Miroslav Krčil
radní Pardubického kraje
a předseda správní rady společnosti Agrovenkov*



SPOLEČNOST HILTI VYBAVILA HLINECKÉ STŘEDNÍ UČILIŠTĚ MECHANIZOVANÝMI NÁSTROJI

Hlinecké střední odborné učiliště převzalo díky spolupráci s firmou Hilti ČR v rámci projektu „TOOLS 4 SCHOOLS“ profesionální nářadí a nástroje pro obory elektrikář a truhlář. Kromě zástupců školy bylo přítomno na oficiálním předání nářadí i vedení města Hlinska se starostou Miroslavem Krčilem, radní Pardubického kraje pro školství Josef Kozel a za firmu Hilti Jaroslav Heltfleiš.

Společnost Hilti poskytuje hlineckému učilišti stroje od firem, které jsou například po operativním leasingu. V případě poruchy dostane škola stroj nový a ten poškozený může rozebrat pro studijní účely. Do projektu „TOOLS 4 SCHOOLS“ je v České republice zapojeno již 41 středních škol. „Stroje, které již firmám posloužily, dále poskytujeme do středních škol. Aktuálně máme do spolupráce zapojeno 41 škol a více než 1 000 strojů je v rámci tohoto programu na středních školách a učilištích. Jsem rád, že stroje určené pro profesionály budou nyní sloužit i zde v Hlinsku,“ uvedl

Jaroslav Heltfleiš, zástupce společnosti Hilti ČR.

Vedení města a školy spolupráci s dodavatelem vybavení velmi vítá, protože jednoznačně přispěje ke zvýšení kvality výuky a přípravy žáků na jejich budoucí profesní uplatnění na trhu práce. Spolupráce by měla pokračovat i nadále pro zajištění spotřebního materiálu pro stroje nebo pro doplňování novinek v sortimentu. „Firma Hilti dovezla do školy velké množství nového nářadí a zařízení, které by mělo učňům pomoci v dalším rozvoji. Určitě je to dobrý krok pro to, abychom mohli zase dále posunout školství v Hlinsku na vyšší úroveň,“ zhodnotil Rostislav Dvořáček, ředitel Gymnázia K. V. Raise a Středního odborného učiliště Hlinsko.

Střední odborné učiliště v Hlinsku je jedním z nejlépe vybavených v celém regionu a zájem o studium z řad žáků devátých tříd základních škol stále roste. „Jsem moc rád, že se nám střední odborné školství v Hlinsku skutečně už zabydlelo a že se dále rozvíjí. A toto je další důkaz toho, že má budouc-

nost. Bylo správným krokem, že jsme se jako město nedali odradit a investovali jsme právě v té počáteční fázi do rozvoje a do toho vůbec nastartovat obnovu středního odborného školství v Hlinsku. Zájem ze strany firem o spolupráci s učilišti stále roste a to je určitě důležitá informace i pro ty, kteří se rozhodují, zda budou studovat tady u nás. Myslím si, že v tomto směru neudělají žádnou chybu, protože hlinecké střední odborné učiliště je v tuto chvíli jedním z nejlépe vybavených v celém regionu,“ uvedl Miroslav Krčil, starosta města Hlinsko.



Radní Pardubického kraje pro školství Josef Kozel doplnil, že bude velmi rád, pokud to bude inspirovat nejen ty, kteří budou na škole studovat, ale i další školy ke spolupráci s firmami a také firmy, aby pomáhaly krajskému školství.

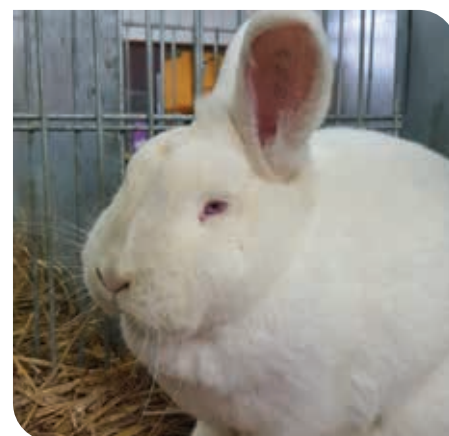
Mezinárodní společnost Hilti nabízí profesionální stavební stroje a nářadí, vrtačky, kombinovaná kladiva, bourací kladiva, nastřelovačky, diamantové stroje. Nabízí také prodej a servis v oblasti měřicí, vrtací, sekací, bourací a protipožární techniky.

CHOVATELÉ PŘEDSTAVILI PŘES 550 KRÁLÍKŮ

Z Facebooku radního Krčila

Rád jsem podpořil 31. Mistrovství Klubu chovatelů králíků masných plemen, které se uskutečnilo v Holicích. Expozici tvořilo více než 550 králíků nejenom od českých

chovatelů, ale i z Německa, Rakouska, Polska nebo Slovenska. Organizátoři přichystali krásnou výstavu, nechyběly ani poháry pro nejlepší vystavovatele. Pořadatelům patří velké poděkování. Chovatelství neodmyslitelně k českému venkovu patří. To je zkrátka fakt, je to jeden z nejkrásnějších koníčků. A dokonce si myslím, že vzhledem k celkovému vývoji, se k němu budeme možná zase ve větší míře vracet. Pardubický kraj letos podpoří aktivity chovatelů v našem regionu zhruba jedním milionem korun.



RADNÍ KRČIL: NOVÉ CHODNÍKY, OPRAVA KOMUNIKACÍ A SPOLEČENSKÉ CENTRUM, TAKOVÉ JSOU PLÁNY MORAŠIC

Radní Pardubického kraje pro zemědělství, venkov a životní prostředí Miroslav Krčil navštívil při svých cestách po regionu v posledních dnech mimo jiné i obec Morašice na Chrudimsku. Se starostou Romanem Štěpánkem probírali témata spojená s fungováním venkovských regionů. Diskuze se týkala problematiky zajištění odpovídajících služeb na venkově či chystaných investic nejenom pro letošní rok, ale i pro roky následující.

„Morašice jsou obcí, která má hned několik místních částí. To samo o sobě samozřejmě klade na vedení obce a zastupitelstvo větší nároky například při řešení a koordinaci potřebných investic a vůbec zajiš-

tění optimálního rozvoje,“ podotýká radní Miroslav Krčil. Morašice v současné době chystají projektovou dokumentaci na nové chodníky. V místní části Zbyhněvice chtějí opravit komunikace a ve Skupicích je cílem kompletně vybudovat společenské centrum. „Jde o areál na návsi a myslím, že je velmi dobře, že vedení obce při tomto projektu dbá na to, aby stavba nenarušila její ráz, ale naopak, aby jej podtrhla. Pan starosta Štěpánek a jeho tým odvádějí velmi dobrou práci,“ říká radní Miroslav Krčil.

Další debata se týkala zajištění služeb na venkově, konkrétně provozu školy, školní jídelny, obchodu či poštovních služeb. „Morašice jsou zapojeny do projektu Pošta

Partner a já jsem panu starostovi velmi pozorně naslouchal, jaké zkušenosti má dosud vedení obce s tímto konceptem. Je to pro mne osobně mimořádně důležitá zpětná vazba přímo z terénu, z reálného fungování. Jako kraj totiž chceme tento koncept podpořit a jde nám o co nejefektivnější nastavení podmínek,“ vysvětluje radní Krčil.



KRAJ SPOLUPRACUJE S AKADEMIÍ VĚD ČR PŘI VÝZKUMU ALTERNATIVNÍCH SYSTÉMŮ ČIŠTĚNÍ ODPADNÍCH VOD

Ústav experimentální botaniky Akademie věd ČR vypracoval za podpory Pardubického kraje projekt, jehož hlavním cílem bylo vytvořit komplexnější představu o pohybu fosforu v systémech kořenových čistíren. Tyto čistírny se vyznačují dobrým poměrem ceny vůči efektivitě, nízkou spotřebou energie a jednoduchou obsluhou a údržbou. Jsou alternativou zvláště pro menší obce, a zároveň představují možnou cestu, jak zlepšit stav životního prostředí.

„V České republice není na obecní kanalizaci napojeno více než jeden a půl milionu lidí. Proto se zde nabízí použití alternativního způsobu čištění odpadních vod z domácností. Kořenové čistírky mají nízkou energetickou náročnost a mohou v nich být ošetřeny odpadní vody spolu s dešťovou vodou,

proto mají velký potenciál v domácích, malých a středních systémech čištění odpadních vod,“ vysvětlil radní pro venkov, životní prostředí a zemědělství Miroslav Krčil.

Vědci z Ústavu experimentální botaniky zjišťovali účinnost odstraňování sloučenin fosforu z vody stanovováním zbytkové koncentrace fosforu v odpadních vodách, zajímali se o podíl rostlin a narostlé biomasy na tomto procesu. Součástí výzkumu bylo i ověření využití ekologického materiálu, tzv. biocharu, k podpoře dalšího snížení koncentrace fosforu ve vodě.

„Výzkumníci doporučují kořenové čistírny menším obcím, kde není výhodné budovat biologicko-mechanickou čistírnu odpadních vod. Zároveň je žádoucí na polích udržovat co nejlepší zdravotní stav rostlin

a pravidelně odstraňovat narostlou biomasu, která se dá využít i jako krmivo nebo hnojivo na polích. Tyto alternativní čistírny jsou příznivé k životnímu prostředí, protože pomáhají zadržování vody v krajině. Umělé mokřady jsou totiž schopné zadržet značné množství vody. Zmírňují tedy sucho a snižují znečištění povrchových vod,“ doplnil radní Miroslav Krčil.

Pardubický kraj výzkum v loňském roce podpořil 170 tisíci korun. Na projektu se podílí i Střední průmyslová škola elektrotechnická a Vyšší odborná škola Pardubice, kdy se žáci seznamují s měřením a stanovením fyzických, chemických a biologických parametrů odpadních a povrchových vod. Tato spolupráce pozitivně přispívá ke vzdělávání v oblasti ochrany životního prostředí.

KRAJ SPOLUPRACUJE SE STAROSTY PŘI TVORBĚ ADAPTAČNÍCH OPATŘENÍ NA ÚZEMÍ PARDUBICKÉHO KRAJE

Zástupci Pardubického kraje a Institutu environmentálních výzkumů a aplikací (IEVA) uspořádali seminář pro starosty obcí, kterých se dotknou plánovaná opatření ve vymezených lokalitách Pardubického kraje. Tato opatření mají za cíl adaptovat krajinu na změny klimatu.

„Podářilo se nám přejít od příprav a plánů k realizaci konkrétních projektů, což považujeme za velký úspěch. Na podzim loňského roku jsme začali se stavbou protipovodňové

ochrany ve Štěnci, která by měla být letos dokončena. Z předchozích etap jsme se posunuli i s projekty výsadby v Jevíčku, krajinných úprav v Luži, revitalizaci řeky Svitavy a Banínského potoka. Chtěli jsme starosty dotčených obcí s našimi plány seznámit, informovat je o možnostech financování těchto opatření a především je ujistit, že Pardubický kraj je otevřen diskuzi a chce v realizaci adaptačních opatření plně spolupracovat nejen se starosty, ale i zemědělci

a dalšími příslušnými subjekty,“ sdělil radní Pardubického kraje pro venkov, životní prostředí a zemědělství Miroslav Krčil.

Účastníci semináře se dozvěděli o možnostech financování širokého spektra opatření od energetických úspor v domácnosti až po rozsáhlá krajinná opatření prostřednictvím Státního fondu životního prostředí. Další možnost pro optimalizaci území představují i pozemkové úpravy nebo šetrnější hospodaření, o čemž byla na semináři řeč také.

DOTAČNÍ OKÉNKO – VYBRANÉ INFORMACE K NASTAVENÍ SZP OD ROKU 2023

Seznam standardů DZES od roku 2023

Číslo standardu	Standard
1.	Zachování trvalých travních porostů na základě poměru trvalých travních porostů k zemědělské ploše
2.	Ochrana mokřadů a rašelinišť
3.	Zákaz vypalování strnišť na orné půdě vyjma případů odůvodněných zdravím rostlin
4.	Zřízení ochranných pásů podél vodních toků
5.	Obhospodařování půdy způsobem, který snižuje riziko degradace půdy a eroze, včetně zohlednění sklonu svahu
6.	Minimální půdní pokryv půdy pro zamezení vzniku holé půdy v nejcitlivějších obdobích
7.	Střídání plodin na orné půdě, s výjimkou plodin pěstovaných ve vodě
7 A.	Střídání plodin na orné půdě
7 B.	Omezení plochy jedné plodiny
8.	Minimální podíl výměry zemědělské plochy vyhrazený pro neproduktivní plochy, Zachování krajinných prvků, Zákaz ořezu keřů a stromů v období hnízdění a odchovu mláďat a jako možnost opatření proti invazním druhům rostlin
8 A.	Minimální podíl výměry zemědělské plochy vyhrazený pro neproduktivní plochy
8 B.	Zachování krajinných prvků
8 C.	Zákaz ořezu keřů a stromů v období hnízdění a odchovu mláďat
9.	Zákaz přeměny nebo orby trvalých travních porostů označených jako environmentálně citlivé oblasti s trvalými travními porosty v lokalitách sítě Natura 2000

AKTIVNÍ ZEMĚDĚLEC

- zemědělský podnikatel
- vícekritériální posouzení na základě dat z předchozího roku:
 - do 5.000 € přímých plateb (aktuálně cca 25 ha – dle struktury PP)
 - některá z činností nad rámec základních:
 - intenzita zvířat 0.3 VDJ / ha, nebo
 - 10 % VCS (ze ZP), nebo
 - 10 % integrovaná produkce ovoce, zeleniny, vína (ze ZP), nebo
 - 10 % produkce vína v EZ (ze ZP)
 - příjmový test - zemědělské příjmy představují alespoň 30 % celkových příjmů + doplňkové kritérium – maximální podíl přímých plateb 80 % (posuzován poslední účetně uzavřený rok)

Dokládá se k jednotné žádosti:

- zprávou auditora
- alternativně formulářem výpočtu + daňové příznání a doklady o příjmu na min. 30 %

Zdroj: MZe

Odběr novinek v souvislosti se SZP

Rok 2023 s sebou přinese významné změny v nové SZP, které se dotknou každého zemědělce. Z tohoto důvodu se Ministerstvo zemědělství rozhodlo zřídit na Portálu farmáře novou sekci Nová SZP, do které budou vkládány odkazy na webináře či ostatní zprávy z tohoto administrativního okruhu. Abychom zajistili co možná největší informovanost v této záležitosti, bylo by z Vaší strany velice vhodné provést taková opatření na Portálu farmáře v uživatelském nastavení vedoucí k odběru novinek z této tematické oblasti. Jejich prostřednictvím pak budete informováni o všech důležitých zprávách spojených s novou SZP.

Zdroj: MZe

Směnný kurz pro výpočet dotací v roce 2023

Směnný kurz pro rok 2023, kterým se budou přepočítávat sazby dotací v rámci některých intervencí Strategického plánu SZP a některých opatření Programu rozvoje venkova. Pro výpočet sazeb u intervencí Strategického plánu SZP, na které byla podána žádost o dotaci v roce 2023, platí směnný kurz ve výši 24,116 CZK/EUR. Jmenovitě se tímto kurzem budou přepočítávat sazby pro:

- Agroenvironmentálně-klimatická opatření
- Ekologické zemědělství
- Dobré životní podmínky zvířat
- Zvýšení obranyschopnosti v chovu prasat vakcinací
- Zalesňování zemědělské půdy
- Agrolesnictví
- Lesnicko-environmentální platby
- Oblasti s přírodními omezeními
- Natura 2000 na zemědělské půdě

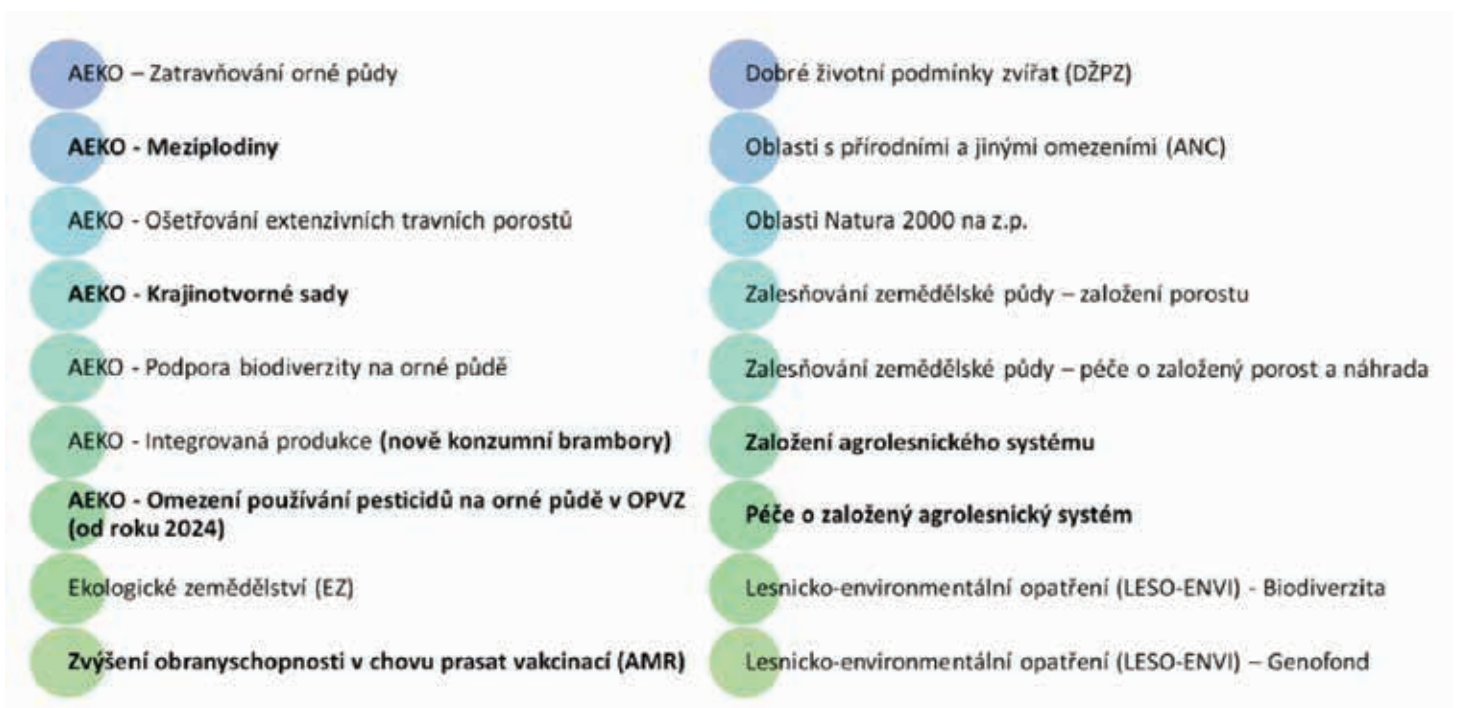
Uvedený kurz ve výši 24,116 je platný také pro dobíhající závazky následujících opatření Programu rozvoje venkova.

Zdroj: MZe

Podnikový model (kalkulačka) pro předběžný výpočet vybraných provozních podpor vyplývajících z revize Strategického plánu 2023+

Na základě návrhu Zemědělského svazu České republiky chystá ÚZEI aktualizaci podnikového modelu (dotační kalkulačky).

Přehled environmentální opatření II: pilíře SZP



Výpočetní model „SZP-CZ 2023+“ umožní kalkulovat budoucí podpory plynoucí zemědělcům v rámci Společné zemědělské politiky na úrovni jednotlivých podniků od roku 2023. Nová verze by měla být zveřejněna na začátku března.

Zdroj: ZS ČR

Ministerstvo zemědělství podpoří do roku 2027 investice do technologií šetrných k přírodě, zvířatům a krajinně částkou 10 miliard korun

Ministerstvo zemědělství (MZe) chce v příštích letech zemědělcům přispět na investice do strojů a zařízení, které budou šetrně obhospodařovat půdu i pečovat o zvířata. Maximální částka podpory na jednu žádost může dosáhnout až 30 milionů korun. Žádosti o dotace začne podle předpokladu MZe poprvé přijímat od letošního července.

V dotaci Investice do zemědělských podniků plánujeme podporovat pořízení většiny dostupných šetrných technologií precizního zemědělství, jako jsou zařízení využívající družicové systémy k automatickému řízení traktoru, polní roboty, systémy řízení postřikovačů, rozmetadel nebo secích strojů.

V živočišné výrobě přispěje MZe zemědělcům například na robotická zařízení

a z národních zdrojů bude pokračovat v podpoře genomiky, v rámci které loni podpořilo efektivitu šlechtění historicky nejvyššího počtu zvířat částkou přibližně 20 milionů korun. Podpora je připravena i na letošek. Genotypování pomáhá zlepšovat celkovou produkci, vzhled, lepší plodnost a dlouhověkost krav.

Žadatel o příspěvek na investice do zemědělských technologií může získat dotaci 40 %. Pokud to bude mladý začínající zemědělec, dostane navíc dalších 10 % a jestli hospodaří ekologicky, tak ještě dalších 10 %. Podpora tak může dosáhnout až na 60 %. Maximální výše dotace, kterou bude možné získat, je 30 milionů korun. Rozpočet celého dotačního titulu na podporu zemědělských investic z našich i evropských zdrojů bude přibližně 10 miliard korun. Příjem žádostí předpokládáme spustit přibližně od července letošního roku. MZe tak pomůže zavádění precizního zemědělství u nás pomocí investic.

Zdroj: MZe

Informace o termínu zasílání evidence hnojení a výnosů v elektronické formě

S ohledem na potřebu edukace a detailního seznámení zemědělských subjektů s podobou vedení elektronické evidence bude akceptováno i pozdější podání evidence do jednotného úložiště po 31. 1. 2023, a to do 31. 3. 2023.

Zdroj: ÚKZÚZ

Informace Mze k vymezení neproduktivních ploch

Vážení zemědělci,

na webových stránkách ministerstva zemědělství je zveřejněna poměrně závažná informace, která ovlivní vymezení neproduktivních ploch požadovaných podle nového nastavení SZP - „DZES 8. Minimální podíl z výměry zemědělského podniku pro neproduktivní, zachování krajinných prvků a zákaz ořezu keřů a stromů v období hnízdění a odchovu ptáků.“

Hlavní změna je, že po schválení nové legislativy bude možné do kultury úhor (U) převádět pozemky, které jsou nyní evidované jako travní porost na orné půdě (G) a trvalý travní porost (T). Samozřejmě aniž by došlo k jejich rozorání a s tou podmínkou, že takto vyčleněné úhory budou zároveň definovány jako neproduktivní plocha. Jiné pře-

vody T do U jsou nadále považovány za rozorání a porušení DZES. V této souvislosti je také nutné upozornit, že mnohým z vás dobíhají závazky AEKO-ošetřování travních porostů. Nedodržení závazku znamená vrácení doposud vyplacené dotace na plochu, kde závazek nebyl dodržen.

To může zásadně ovlivnit Vaše rozhodování již nyní, kdy plánujete osevní postupy a nákup osiv na založení neprodukčních ploch, proto na tuto změnu upozorňuji přímo.

Kompletní informace je uvedena na webu MZe a doporučuji Vám se s ní seznámit.

Ing. Bohuslav Lapáček
Vedoucí oddělení
Oddělení příjmu žádostí a LPIS
pro Pardubický kraj
Státní zemědělský intervenční fond

Ohlašování úhorů (U) a umožnění změn z kultur G a T na U

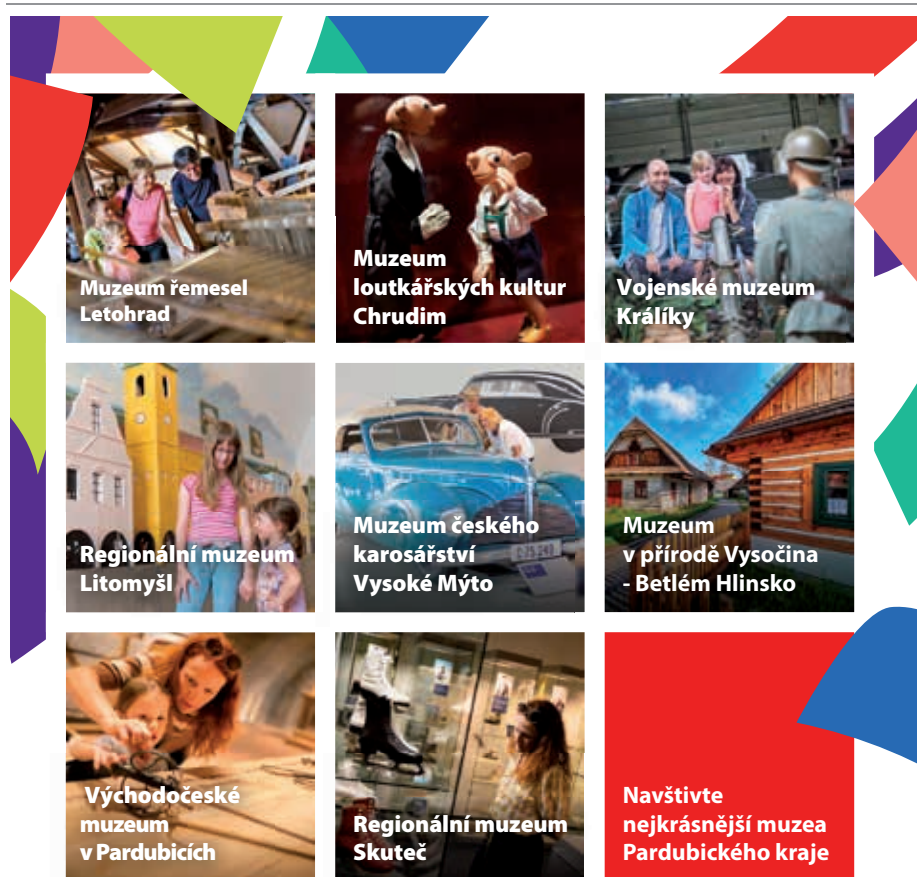
Vážené uživatelé, na základě Vašich četných dotazů ohledně ohlašování úhorů (U) a změn ostatních kultur na U v LPIS za účelem vyčlenění neprodukčních ploch uvádíme základní informaci pro žadatele.

1. Ohlášení změny kultury na úhor (U) v roce 2023 může probíhat až do jednoho dne před podáním jednotné žádosti. Předstih jednoho dne v ohlášení změny kultury před dnem podání žádosti je nutný proto, aby došlo k účinnosti změny v LPIS a změna se promítla do žádosti.
2. Novela nařízení vlády č. 307/2014 Sb., umožní mimo jiné nově změny z kultur G (travní porost na orné půdě) a také z T (trvalý travní porost) na kulturu U. V případě změny z G a T na U nebude nutné fyzicky pozemek rozorávat a zakládat porost zeleného úhoru znovu.
3. V případě změny z kultury T na U je podmínkou, že se daný díl půdního bloku musí stát součástí deklarace neprodukčních ploch v rámci DZES 8 anebo ekoplatby. V případě, že nebude součástí této deklarace, pak se bude tato změna považovat za rozorání kultury T s příslušnými sankcemi v případě změny na environmentálně citlivých plochách („červené plochy“ v LPIS) a návaznou povinností jejich zatravnění, nebo s případnou povinností

provést zatravnění za náhradu u žadatelů o ekoplatbu u T mimo oblastí environmentálně citlivých ploch.

4. Nadále bude počítána doba tzv. dozrávání kultury G nebo U s tím, že maximální doba trvání těchto kultur činí 5 let a po vypršení této lhůty dochází k překlopení do kultury T. Do této pětileté lhůty se však nezapočítává rok, ve kterém byla kultura U součástí deklarace ploch EFA v rámci greeningu nebo bude kultura U součástí deklarace neprodukčních ploch v rámci DZES 8 či ekoplatby.
5. Ohlášení změny z kultur G/T na U bude v LPIS umožněno poté, co novela nařízení vlády č. 307/2014 Sb., nabude účinnosti, což lze předpokládat v průběhu března 2023. Do této doby bude pozastaveno tzv. „dozrávání“ DPB s kulturou G a jestliže u některých DPB svítí příznak dozrávání 5 let bude uživateli umožněno, aby se po nabytí novely nařízení vlády č. 307/2014 Sb. rozhodl, zda na DPB bude chtít kulturu U anebo dojde ke změně na T.

Zdroj: MZe



Zažijte Karneval tradic na východě Čech



[/karnevaltradic](#)

www.karnevaltradic.cz

www.vychodnicechy.info

DESTINAČNÍ SPOLEČNOST
VÝCHODNÍ ČECHY

CZ **PI** PŘEKRAČUJEME HRANICE
PRZEKRACZAMY GRANICE
2014–2020

EVROPSKÁ UNIE / UNIA EUROPEJSKA
EVROPSKÝ FOND PRO REGIONÁLNÍ ROZVOJ
EUROPEJSKI FUNDUSZ ROZWOJU REGIONALNEGO

Z AGROVENKOVA...

Manažerský večer v Hlinsku

V pátek 20. ledna jsme se podíleli na organizaci Regionálního manažerského večera zemědělců, potravinářů, venkova a místních samospráv, který se uskutečnil v prostorách Multifunkčního centra v Hlinsku. Na úvod programu byly oceněny osobnosti spjaté se zemědělstvím v regionu, kterým radní Miroslav Krčil poděkoval za jejich dlouholetou obětavou práci. Následoval



koncert Salonního orchestru města Planá nad Lužnicí dirigovaný Vladimírem Elněrem, který hosty příjemně naladil.

Během celého večera probíhala ochutnávka oceněných výrobků z potravinářské soutěže MLS Pardubického kraje. Hosté měli možnost ochutnat pestrou škálu výrobků z každé kategorie a bezpochyby největší dojem udělal krásný čokoládový dort od Angí dorty spolu s bezlepkovým mandlovým dortem bez přidaného cukru od Regíny Gauglitz. ZaMLSat si tak mohl opravdu každý.

Pomyslnou tečkou za příjemným večerem byla bohatá tombola se spoustou cen od partnerských společností a hlavní cenou v podobě víkendového pobytu v Hluboké nad Vltavou.

Odborné školení a konzultace pro zemědělce

V polovině ledna jsme uspořádali individuální konzultace zaměřené na Portál farmáře – LPIS, IZR, EPH a další. Účastníci si tak mohli individuálně zkonzultovat a vyřešit konkrétní problematiku dle svých potřeb s akreditovaným poradcem Ing. Lubomírem Smrčkem. Konzultace se setkaly s velkým zájmem a uskutečnily se hned ve dvou okresních městech, a to v Ústí nad Orlicí a v Chrudimi.

Na jaro i podzim plánujeme další vzdělávací akce, semináře a konzultace. Pro více informací nás sledujte na sociálních sítích nebo webových stránkách www.agrovenkov.com.

ZÁSTUPCI KRAJSKÝCH ZEMĚDĚLSKÝCH ORGANIZACÍ SE DOHODLI S KRAJEM NA SPOLEČNÉM POSTUPU V PROSAZOVÁNÍ DŮLEŽITÝCH TÉMAT

Vůbec poprvé se u jednoho stolu sešli zástupci krajských organizací Agrární komory, Zemědělského svazu a Asociace soukromého zemědělství, aby na pozvání společnosti Agrovenkov a radního pro zemědělství, venkov a životní prostředí Miroslava Krčila debatovali o tématech, jež patří k nejpálčivějším otázkám současnosti v oblasti zemědělství. Problematika eroze půd, národních dotací a byrokracie. Právě tato témata svedla zástupce zemědělců v Pardubickém kraji k pomyslnému kulatému stolu.



„Jsem rád, že jsme se mohli všichni společně setkat a reagovat na témata, která jsou v zemědělství aktuální. Velmi si vážím toho, že zástupci všech tří nevládních organizací v Pardubickém kraji naše pozvání přijali. Debata jasně ukázala, že produkčním zemědělcům, tedy skutečným hospodářům, jde v zásadě o stejnou věc a vůbec nezáleží na množství hektarů, které obhospodařují.

Osobně zastávám názor a v rámci Pardubického kraje prosazuji, abychom naslouchali lidem z praxe. Tento přístup je obrovskou devízou našeho kraje. Naším cílem je koordinovaný postup. Stanovili jsme proto požadavky, ke kterým zaujímáme stejné stanovisko, a s těmito bychom se chtěli obrátit na centrální instituce. Protože jsme se domluvili na tom, že budou tato setkání pokračovat a chtěli bychom je podnikat alespoň dvakrát do roka, ostatní témata budou následovat bezprostředně na dalším setkání, které plánujeme uskutečnit na podzim po dožínkách, poznamenal radní Miroslav Krčil.

Zemědělcům jde především o to, aby se k nim informace obecně dostávaly včas a mohli se k nim s předstihem vyjádřit. „Jedním z našich požadavků u problematiky eroze je, abychom měli o protierozních opatřeních, která se chystají, přehled a mohli jsme je včas připomínkovat. To se týká především vyhodnocení nových MEO (mírně erozně ohrožená půda) a SEO (silně erozně ohrožená půda). Bylo by ideální, pokud by tato opatření byla konzultována s odborníky z praxe. Jsme však rádi, že došlo k úpravě navrhovaných opatření a v současné podobě je považujeme za akceptovatelná,“ sdělil Leoš Říha, viceprezident Agrární komory ČR. „Nyní je důležité, aby byly co nejdříve vymezeny plochy

v jednotlivých kategoriích a v případě MEO konzultovány návrhy na půdoochranné technologie,“ dodal Jaroslav Vaňous, předseda ZD Sloupnice a místopředseda Zemědělského svazu ČR. Jednomyslně se zástupci zemědělských organizací shodli, že investice do těchto technologií by měly být podpořeny z gesce Ministerstva životního prostředí a nikoli v rámci podpor z Ministerstva zemědělství.

Důležitým tématem jsou v současnosti pro zemědělce i národní dotace. „Jako zemědělci bychom chtěli mít přehled, jak fungují dotace v zemědělství v krajích sousedních zemí, jako je Polsko nebo Německo. Pokud chceme být konkurenceschopní, je potřeba dotačně podpořit produkty, které umíme v České republice vyrobit. Přesto je totiž dovážíme, což není šetrné ani k životnímu prostředí. Nepovažujeme za ekologické dovážet zboží, které tu sami dokážeme vyprodukovat a zbytečně vytvářet uhlíkovou stopu,“ myslí si Jaroslav Vaňous. „Musíme navíc jasně podpořit zemědělce, kteří na polích reálně něco produkují, a to bez rozdílu na jejich velikost. Podpořme malé, střední i velké podniky, ale především ty, kteří nějakou produkci vykonávají,“ dodal radní Krčil. Podle Arnošta Pleskota z Asociace soukromého zemědělství je také potřeba stanovit, co by měly národní dotace zabezpečit – zda zakonzervovat stávající

stav, zajistit konkurenceschopnost nebo by měly myslet i na budoucnost v zemědělství.

Co se týká byrokracie, shodli se diskutující na tom, že už při vytváření norem by se mělo myslet na jejich proveditelnost, srozumitelnost a jednoduchost. Nová pravidla by také měla být včas známá. S novou Společnou zemědělskou politikou však byrokracie v zemědělství nejspíš neubude. „Jako zemědělci musíme být na poli

a ve stájích. Přitom stále více času věnujeme plnění požadavků ze strany úředníků,“ poznamenal Josef Sotona, soukromý



zemědělec a předseda regionální asociace soukromého zemědělství Svitavy a Ústí nad Orlicí.

Na setkání se vedla diskuze i o řešení škod způsobených hraboši. Nemohla chybět ani debata o příčinách zdražování potravin. Součástí společného odpoledne byla i návštěva samoobslužného obchodu v Bítovanech s hybridním provozem, kde si po část dne zákazníci nakoupí bez obsluhy za použití speciální aplikace.

| Regionální agrární komora Pardubického kraje

BEZ ZEMĚDĚLCŮ NEBUDOU POTRAVINY

Přicházíme do té hezčí části roku. Marná sláva, sluníčko a teplo nám v zimě chybí. Tma brzo odpoledne na dobré náladě nepřidá, ale i dlouhé večery mají své. Příroda nás nutí trochu odpočívat a načerpat síly na jaro. Jsme příliš zvyklí vše organizovat a ovládat. Tady jsme to ale my, co jsme závislí a ovládání přírodou. Dřív sedláci v zimě měli čas na údržbu nářadí a na přípravu osevních postupů. Dnes to nějak splývá a díky přebujelé administraci se sezónnost ztrácí. No a ti, kteří chovají hospodářská zvířata, pracují nepřetržitě včetně víkendů a svátků celý rok. Chci na to veřejnost upozornit! Ti, kteří jsou chovatelé, zejména krav na mléko, ale i prasat a drůbeže, to vážně nemají jednoduché. Krom svých pracovních-odborných problémů navíc řeší problémy i s veřejností. Lidé jsou stále více odtrženi a často netuší, jak to v praxi chodí. Málokdo v zemědělství dnes pracuje jako tomu bylo dřív na vesnici. Když chci v řeznictví v supermarketu plecko, prodavačka neví, co vlastně chci. Rádi sledujeme kulinářské programy, vybíráme si speciality.

Stáj, hnůj, jatky – tedy to, co je na začátku biftečků, sýrů a jiných dobrůtek, to už vnímáme jinak. Pokud chceme jíst maso, bez stáje a kejdy, která smrdí a bez krve to na jatkách nepůjde. A stále také častěji skloňujeme veganství, ať už pod rouškou lítosti nad životy zvířat nebo pod obavami, že rostoucí populaci nenakrmíme. Je potřeba si ale uvědomit, že i veganství je dobrým byznysem a určitá skupina lidí, která do této oblasti hodně investuje, bude mít na takové osvětě velký zájem. To je ale každého rozhodnutí. Jen nemám

ráda, pokud se někomu něco nutí. Osobně neuznávám zabíjení zvířat jen pro radost, pro trofej. Určitě by byla spousta těch, kteří by i v tomto se mnou nesouhlasila. Pokud ale zabiju či zastřelím zvíře, protože ho pak sním a jeho kůži zpracuji na kožešinový límec, pro mě je to v pořádku. Jistě, kožešiny jsou vnímány jako rozmar. Pokud mám ale kožich z králíků, co jsem snědla, nemám problém. Ekologové by měli třeba také řešit rozpad umělých kožešin s vlivem na přírodu, pokud je tolik propagují na úkor těch přírodních. Pokud s tím má někdo problém, ať si pěstuje ředkvičky, opět je to jeho volba. Co tím chci ale říct je to, že často jsou některé přístupy pokrytecké. Bude více ekologické nechovat v ČR zvířata, ale budeme chtít konzumovat maso, a tak ho budeme dovážet kdo ví odkud? Cesty auty, loděmi, letadly neznečišťují životní prostředí? O kvalitě v látkách povolených v jiných zemích, co my použít v rámci bezpečnosti nesmíme, ani nemluvíme. Pokud budu zakazovat



ochranné látky, budu také tak uvědoměný, že nebudu ošetřovat ani svoji úrodu na zahrádce? Pokud budeme nemocní my nebo naši čtyřnozí kamarádi, nebudeme se léčit? Nebudeme používat čistící prostředky, kosmetiku, líčidla? Ženy budou chodit s šedivými vlasy? Nebudeme létat na dovolené?

A pokud nebudeme tedy dělat nic – chovat a pěstovat, co tedy budeme jíst? Jsme připraveni na skromnost, která je nám několik let cizí? K snídani černá káva a chléb? Kolik lidí ve městě bude mít možnost zlepšit si vlastním výpěstkem nebo malochovem?

Chceme vše hezké. Chceme upravenou čistou krajinu. Romantické výhledy ze svých domovů, do kterých se často vracíme unavení z práce z rušných měst. Chceme klid. Chceme... Chtít můžeme, ale z ničeho není nic. Proto prosím ty z vás, kteří přicházejí na venkov, staví na vesnicích, uvědomte si, že vy přicházíte k nám. Jste díky nastavení financí vítáni obcemi a ty se radují, že venkov bude žít. Vy ale dopředu víte, do čeho jdete. Tak si prosím nestěžujte na kokrhání kohoutů a zápach z hnoje. Ke stížnostem byste měli důvod, pokud bychom ve městě na sídlišti postavili nový kravín. Bez nás by nebyly potraviny a máme je páté nejbezpečnější na světě. A propos, já už se těším na nové výrobky, které budou přihlášeny do nového ročníku potravinářské soutěže MLS Pardubického kraje. Základem jsou vždy kvalitní suroviny od místního českého zemědělce.

Vanda Rektorisová
Regionální agrární komora
Pardubického kraje, z.s.

NA MNOHA PODNICÍCH PROBÍHÁ GENERAČNÍ OBMĚNA, JAK SE NA TO DÍVÁ ŘEDITEL AK CHRUDIM ING. VÁCLAV KROUTIL

Tak jak tomu je v celé ČR, nejinak je tomu i u nás na okrese Chrudim a řada změn probíhala zejména v posledních 2-3 letech a samozřejmě se to začne promítat i do personálního obsazení orgánu AK Chrudim.

Co vidíte jako nepříjemné či problémové ve změně Společné zemědělské politiky 2023-2027?

Tam se nám nelíbí spousta omezujících limitů, ale také velmi nepříjemným faktem určitě je plíživě narůstající byrokracie, která nás všechny zdržuje od potřebnější práce.

Dalším vážným tématem či otázkou může být dostupnost potravin a novelizované znění Zákona o významné tržní síle.

Dnes se hodně hovoří o cenách cukru, vajec a my doplníme cenovou problematiku mléka z dlouhodobého pohledu!

K Problematice VAJEC:

V minulých dnech se hodně mluvilo o tom, jak neuvěřitelně vysokou obchodní příirážku si supermarkety přihazují při prodeji cukru. Máme pro vás další příklad jejich nenasytnosti – vejce. Lobbista supermarketů Tomáš Prouza ze Svazu obchodu a cestovního ruchu ČR se sice v médiích snaží odvádět pozornost jinam a osočuje tuzemské zemědělce a potravináře, že jsou to oni, kdo mají velké zisky, nicméně podívejte se na jasná fakta. Ten, kdo si pořádně „mastí kapsu“, jsou jednoznačně obchodní řetězce. Zdražily totiž znatelně výrazněji než dodavatelé vajec. Přitom drtivá většina růstu nákladů je na straně zemědělců. Téměř 70 % ceny vejce totiž tvoří krmivo nosnic. Jasná čísla: chovatelé podle ČSÚ od loňského září do prosince zdražili.

„Výrobu“ deseti vajec průměrně z 23,59 Kč na 32,90 Kč. To je nárůst o 9,31 Kč. Obchody za stejnou dobu zdražily z 35,51 Kč na 50,99 Kč. To představuje nárůst hned o 15,48 Kč. Jednoznačný statistický důkaz, na čí straně jsou brutální obchodní příirážky. Hlavně, zákazník, pořádně zaplať!



VEJCE SLEPIČÍ [10 ks]

- **Cena od zemědělce:**

09/2022: 23,59 Kč

10/2022: 26,10 Kč

11/2022: 30,05 Kč

12/2022: 32,90 Kč

- **Prodejní cena:**

09/2022: 35,51 Kč

10/2022: 45,01 Kč

11/2022: 48,92 Kč

12/2022: 50,99 Kč

K Problematice CUKRU:

Lobbista supermarketů Tomáš Prouza ze Svazu obchodu a cestovního ruchu ČR jako obvykle předvádí naprostou neznalost reality českého zemědělství a potravinářství, když se snaží obhájit předraženou cenu cukru v obchodech. Zcela nesmyslně obviňuje zemědělce a zpracovatele, že si navyšují zisky. Pojdte se s námi podívat na fakta.

CENA CUKRU

Za drahý cukr mohou jednoznačně supermarkety. Pan Prouza se však snaží svalit vinu na výrobce. Čísla ČSÚ však říkají něco jiného. Zpracovatelé dodali mezi loňským zářím a prosincem cukr podražený meziročně o 6,20 Kč/kg, protože vyráběli cukr už z nové sklizně, kde se promítly vyšší vstupy – drahé energie, drahá zemědělská hnojiva i rostoucí ceny pohonných hmot. Ceny cukru v obchodech ale vzrostly více než dvojnásobně, a to o 14 Kč.

PĚSTITELÉ BIJÍ NA POPLACH

Používání oblíbeného nálepkování „agrobaron“ je mimo mísu, protože pěstitelů cukrové řepy je v Česku přibližně 950 a mezi takzvané agrobary rozhodně nepatří. Když panu Prouzovi dojdou argumenty, vytasí vždy toto své oblíbené heslo. Je nutné ještě dodat, že zatímco obchodům vzrostly zisky na cukru bezdůvodně, pěstitelům se mezi loňským zářím a prosincem propadly výkupní ceny o 14 %. ČSÚ dlouhodobě upozorňuje na vysoké náklady v tuzemské zemědělské prvovýrobě, její snižující se rentabilitu a varuje před pokračováním tohoto trendu.

DOTACE

Tvrdit, že podniky jsou příjemci miliardových dotací, je naprostý nesmysl, který se snaží vyvolat jen závist a představu, jak jsou zemědělci a zpracovatelé štědře dotováni. Všem pěstitelům cukrové řepy byly vloni dohromady vyplaceny přibližně „jen“ nižší desítky milionů korun. Pokud jde o výrobce, tak do celého potravinářského sektoru putuje několik stovek milionů, a jelikož máme na našem území pět cukrovarnických společností, které provozují 7 cukrovarů, tak částka připadající na jeden podnik nebude v průměru nijak vysoká.

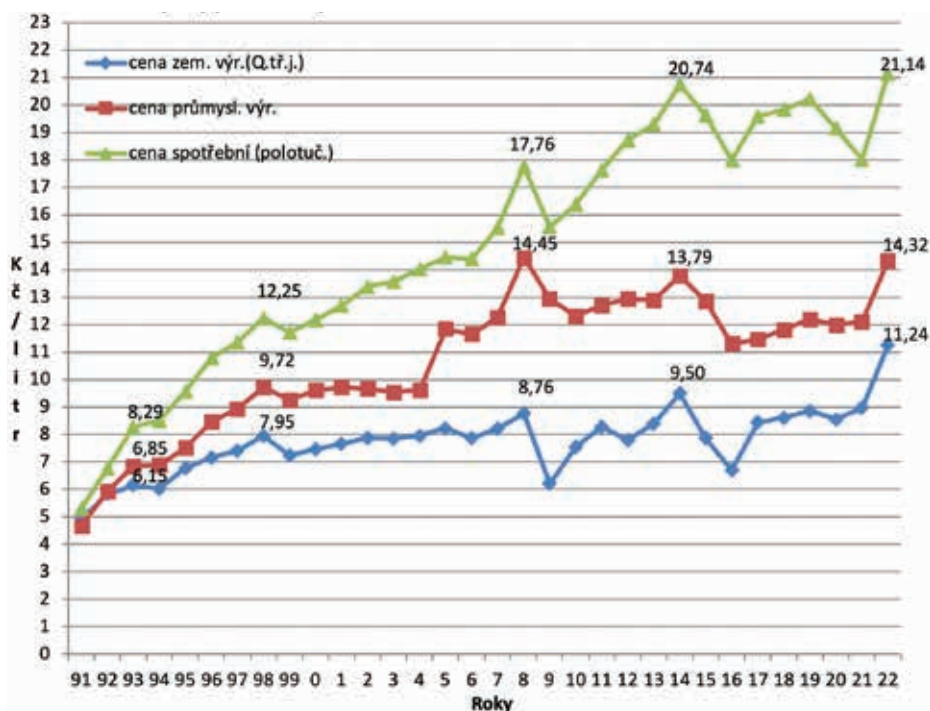
Pane Prouzo, chápeme, že vymyšlení argumentů pro obhajování nenasycenosti a chamtivosti obchodních řetězců musí být těžké. Možná by to ale chtělo více reality a méně demagogie.

K problematice mléka, tento graf snad nepotřebuje další komentář:

Co tedy říct na závěr...

Zákon o významné tržní síle by měl zafungovat, ale zatím se mi to jeví jako bezzubý předpis. Třeba čas ukáže, že se mýlím. Vůbec nejhorší by však bylo, kdyby fungoval opačně, než je žádoucí!

Vývoj průměrných ročních cen 1 litru mléka 1991-2022



Zdroj: ČSÚ, roční statistiky cen zemědělských výrobců, průmyslových zpracovatelů a spotřebitelských cen – zpracoval: Doc. Seják a Ing. Kroutil

Je s podivem, že v současné politické scéně, a to na všech úrovních není nikdo, kdo by se tímto problémem kvalifikovaně a s potřebnou dávkou odvahy ujal. Přál bych si, aby se takoví lidé našli!!

| Okresní agrární komora a Zemědělský svaz Ústí nad Orlicí

TAK MĚ TU MÁTE,

to bylo první co mě napadlo, když jsem dostala příležitost napsat krátký medailonek do Agrovenkova, jelikož jsem od 1. 1. 2023 nastoupila na pozici ředitelky oblastní AK a tajemnice ZS v Ústí nad Orlicí. Je to skvělá příležitost se představit, zejména členům Agrární komory a Zemědělského svazu. Nikdy by mě nenapadlo, jak těžké je mluvit o sobě. Co mohu nabídnout a jaké mám v nové pozici plány. Jsem tu teprve něco málo přes měsíc. Je mi jasné, že realita v zemědělství v současné době není vůbec růžová. Snažím se ujasnit si, jak co nejlépe využít své dosavadní zkušenosti z koordinace Národního programu pro genetické zdroje ve VÚŽV i na MZe a praxi z neziskové organizace, která se zabývala především zaměstnáváním lidí s postižením, sociálním podnikáním

a zemědělstvím. Přemýšlím, jak dobře navázat na práci mého předchůdce pana Ing. Smítala, která byla na vysoké odborné úrovni a ráda bych mu touto cestou poděkovala za precizní předání a zasvěcení do práce ředitele AK i tajemníka ZS.

Vím, že nastupuji v době, která pro všechny zemědělce není lehká. Jedním z mých hlavních cílů je odborná podpora zemědělců v našem regionu, pomoc jak v oblasti orientace v nových podmínkách zemědělské politiky, tak zajištění prezentace zemědělství odborné i laické veřejnosti v tom nejlepším možném světle. Jsem přesvědčená, že zemědělství v našem regionu má v tomto ohledu opravdu hodně co nabídnout.

Ráda bych šířila povědomí, že zemědělce nelze dělit na malé a velké. Zemědělství

je jen jedno a měli bychom podporovat kvalitní a udržitelnou produkci českých potravin. A v duchu tohoto hesla vidím i velký potenciál spolupráce mezi různými odbornými institucemi, které se zemědělstvím a podporou zemědělců zabývají. Jsem si jistá, že všichni máme stejný cíl a v tomto případě rozhodně není klíště, že společně jsme silnější.

Těším se na spolupráci, vaše podněty i návštěvu přímo v kanceláři v Ústí nad Orlicí.

Ing. Martina Kosová, Ph.D.
ředitelka OAK ÚO a tajemnice ZS ÚO, CR a PA

Tel.: 774 809 827

Email: agr.kom.uo@seznam.cz

Adresa kanceláře:

Tvardkova 1191, Ústí nad Orlicí

SALDO AGRÁRNÍHO ZAHRA NIČNÍHO OBCHODU: JEŠTĚ HORŠÍ, NEŽ JSME ČEKALI

Saldo agrárního zahraničního obchodu se dlouhodobě zhoršuje. Stále rostoucí závislost na dovozu potravin ukazuje, že „je něco špatně ve státě českém“, tedy přesněji v českém zemědělství a potravinářství. Vládu to ale netrápí.

Zatímco na záporné bilanci celkového zahraničního obchodu, která v roce 2022 dosáhla nejhorší úroveň od vstupu Česka do EU ve výši -198,1 mld. korun, se podepsaly především drahá ropa a plyn, v případě zahraničního obchodu s potravinami a agrárními komoditami jsme si už bohužel na neustále se prohlubující záporná čísla museli zvyknout.

Saldo agrárního zahraničního obchodu ČR má zhoršující se tendenci: Okolo roku 2000 se pohybovalo v řádu okolo mínus 20 mld. Kč, po vstupu ČR do EU okolo mínus 30 mld. Kč a od r. 2018 (vyjma roku 2020) přesahuje mínus 40 mld. Kč. Náš odhad na letošní rok byl, že saldo dosáhne - 45 mld. Kč, ale mylili jsme se. Saldo v r. 2022 je nakonec ještě horší. Dle údajů ČSÚ dosáhlo na mínus - 46,6 mld. Kč, což jsou druhé nejhorší výsledky v historii. O něco vyšší bylo pouze saldo v r. 2019, kdy činilo mínus 47,4 mld. Kč.

Navzdory národní strategii pro české zemědělství, která deklaruje záměr zastavit pokles soběstačnosti u některých

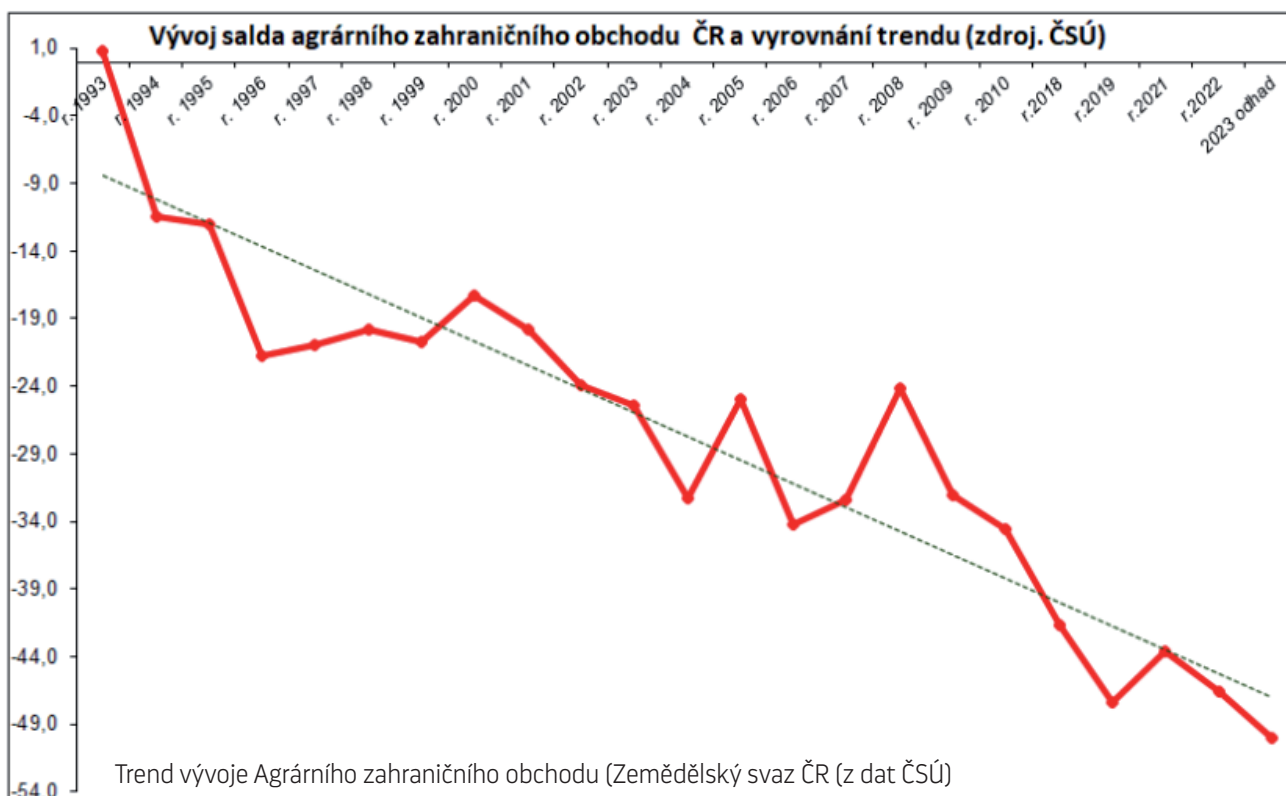
komodit se ukazuje, že zůstává pouze u slov. Realita je zcela jiná. Dovozy potravin neustále rostou a to i takových, které můžeme a dokonce i umíme vyprodukovat u nás. A s tím rostou i další negativní jevy, jako převozy velkých objemů potravinářského zboží na velké vzdálenosti a přetížení země kamionovou přepravou každodenně vozící zboží do obchodních řetězců, negativní dopady na krajinu atd. Hlavní příčina vysokého záporného salda ČR je přitom stále stejná: většinu záporného agrárního salda ČR tvoří vysoké záporné saldo u masa. V r. 2022 oproti 2021 se záporné saldo ze zahraničního obchodu ČR s masem zvětšilo: v absolutní hodnotě za r. 2022 přesáhlo mínus 29,1 mld. Kč, přičemž za r. 2021 bylo mínus 23,5 mld. Kč. A bohužel tento trend bude pokračovat, díky politice této vlády, která se rozhodla podniky, které jsem hlavními chovateli zvířat připravit o významnou část podpor. To se musí negativně promítnout do jejich konkurenceschopnosti, protože dovozy, které vytlačují naši produkci jdou ze zemí, kde jsou podpory mnohem vyšší. A současné nastavení podpor tento rozdíl bohužel ještě více prohloubí. Zpracovatelům a obchodníkům se tak bude dovoz ze zahraničí vyplatet ještě více než doposud. Nejde ale jenom o maso, dovážíme stále

více ovoce a zeleniny, nebo mléčných výrobků.

Naopak hlavní podíl na zlepšování agrárního salda má obilí, které se stalo největší exportní položkou. V r. 2022 oproti roku 2021 se kladné saldo ze zahraničního obchodu ČR obilím zvýšilo o 32% (v absolutní hodnotě v r. 2022 bylo téměř 20 mld. Kč). Tak vysoké kladné saldo není v žádné jiné komoditní agrární třídě. Příčinou je především zvýšená cena obilovin na světových trzích.

Pokud vláda konečně nezaujme k tomuto vývoji konstruktivní strategický postoj, brzy se dostaneme do stejné situace jako na Slovensku, kde dovozy dosahují podobných čísel jako u nás, ale při mnohem menší velikosti trhu.

Autor: Martin Pýcha



SEDLÁCI JAKO TVŮRCI PESTRÉ KRAJINY – JIŽ POPÁTÉ

Program ASZ ČR Pestrá krajina představuje ve veřejném prostoru sedláky z rodinných farem, kteří nad rámec svých povinností realizují v krajině řadu přírodně prospěšných opatření, jako jsou např. remízky, aleje, drobné vodní nádrže, zkrátka hospodaří zodpovědným způsobem ke krajině a půdě, produkují kvalitní lokální potraviny a celkově pozitivně ovlivňují své okolí.

I za rok 2022 vybrala hodnotitelská komise složená z řady uznávaných odborníků na životní prostředí farmy, jejichž podnikání a činnosti jsou velmi pestré a inspiřující.

Pojďme si tedy pěťici oceněných v programu Pestrá krajina 2022 představit.

Zlatou medailí byly oceněny hned čtyři členské farmy ASZ ČR. Jednou z nich je Rodinná farma Michlovka (Svaz chovatelů ovcí a koz) hospodařící v režimu ekologického zemědělství ve vsi Michlova Huť u Vimperka. Dvě generace rodiny Novákových se tu věnují péči o 144 hektarů pozemků, především pastvin a tří hektarů

lesa – vše v nadmořské výšce mezi 900 a 1000 m n. m. Hlavním zaměřením farmy je šlechtitelský chov šumavské ovce o počtu 350 bahnic a 35 beranů, nechybí ani 70hlavé stádo masného skotu plemene aberdeen-angus.

Ve vsi Lhota pod Pannou sídlí Farma Petra Horčíka (ASZ Litoměřice). Obhospodařují 750 hektarů luk a pastvin, několik desítek hektarů lesa a chov 500 kusů masného skotu plemene limousine v režimu ekologického zemědělství. Rodina mimo jiné vysadila aleje podél cest, liniovou zeleň kolem pastvin, více než 2000 stromů ve spolupráci s CHKO, mezi nimiž převládají původní jabloně, hrušně, višně a třešně, ale také jeřáby. Stará se rovněž o zadržení vody v krajině, neboť vybudovala na vlastních pozemcích 28 tůní.

Na Statku Kollertových (ASZ Náchodska), který se nachází v obci Suchý Důl nedaleko Police nad Metují, hospodaří zdejší rod již od poloviny 18. století. Kollertovi se věnují chovu více než 100 kusů mléčného skotu, přičemž k zajištění krmivové základny slouží 80 hektarů půdy ležící

v CHKO Broumovsko v nadmořské výšce 500 až 600 m. Obilí a pícniny jsou pěstovány pouze s použitím statkových hnojiv na 20 ha orné půdy, zbytek tvoří louky a pastviny. Aktivně budují nové krajinné prvky jako například mokřady a tůně.

Na severovýchodním úpatí Moravsko-slezských Beskyd sídlí v obci Karpentná Farma Petra Křížánka (ASZ Těšínské Slezsko). Jde o velmi rozmanité ekologické hospodářství s hlavním zaměřením na chov masného skotu o počtu 140 kusů, ale také koní a nechybí ani drobné domácí zvířectvo. Kvůli zdejší unikátní zástavbě musí Křížánkovi přizpůsobit práci daným podmínkám a hospodařit na malých pozemcích mezi domy. Celková obhospodařovaná rozloha činí zhruba 95 hektarů ve 33 půdních blocích v osmi katastrech. V nejbližší budoucnosti chtějí Křížánkovi obnovit původní sad, plánují zpracování ovoce a chov včel a vybudování několika tůní a dvou rybníčků.

Stříbrnou medailí v programu Pestrá krajina 2022 se může pochlubit Farma Křížov (ASZ Benešov) hospodařící na východním úpatí bájněho vrchu Blaník. Ekologická farma je založená na cíleném rozhodnutí pěstovat a zpracovávat černý bez, a to na výměře 5,33 hektaru. Jen rozdělením původních velkých půdních bloků a osazením stromy, které Vondrákovi zrealizovali, dostala krajina úplně jiný ráz. Vondrákovi rovněž vybudovali na jedné z luk ve spolupráci s CHKO Blaník tři mokřady, druhá louka je využívána k pasení doplňkového chovu ovcí plemene jacob. Vondrákovi se pustili i do výroby sirupů, šťáv, moštů, čaje, džemů, rosolů a časem se chystají vyrábět také bezový likér.

Asociace soukromého zemědělství ČR tímto děkuje kolegům sedlákům, kteří se nebáli do programu přihlásit a ukázat nejen to, čeho ve vztahu k přírodě na svých statcích dosáhli. Za faktem, že je mohli široké veřejnosti hrdě představit, je skryto jejich nemalé úsilí a odhodlání.

Záznam z konference najdete na webových stránkách www.asz.cz nebo na YouTube kanále Asociace soukromého zemědělství ČR.

Zdroj: ASZ



zdroj: ASZ ČR

KRAJSKÁ PODPORA VENKOVSKÝM OBLASTEM OPĚT ROSTE

Jednou z dlouhodobých priorit samosprávy Pardubického kraje je podpora venkova, rozvoj obcí, ale také podpora regionálních producentů a zemědělství obecně. Jaké jsou cíle kraje pro rok 2023 jsme se zeptali hejtmána Martina Netolického.

Pane hejtmáne, co čekat v oblasti rozvoje venkova a zemědělství v letošním roce?

Z hlediska krajského rozpočtu na rok 2023 je zcela jistě dobrou zprávou pro obce, že jsme navýšili objem krajských dotačních titulů o 20 procent oproti loňskému roku. Již v době počínající koronavirové pandemie, kdy jsme byli nuceni udělat určitá úsporná opatření v rámci vybraných dotačních titulů, jsme avizovali, že se postupně budeme snažit dostat na předkrizová čísla. To se děje právě v rámci letošního roku. Obraceli se na nás totiž zástupci obcí, ale také pořadatelé různých kulturních, společenských či sportovních akcí s tím, že jim

rostou náklady de facto ve všech položkách. Tímto navýšením tak chceme přispět k tomu, aby kulturní, společenský a sportovní život toto nelehké období přežil. Samozřejmě se to týká také známého Programu obnovy venkova, jehož součástí jsou dotace na obnovu, údržbu a pořízení obecního majetku, projekty venkovských mikroregionů, podpora pořízení komunálních traktorů, ale také krajská podpora pro venkovské prodejny.

Právě o provozu venkovských prodejen se dlouhodobě hovoří. Stát již druhým rokem spustil dotační program Obchůdek 2021+. Jak je na tom s podporou venkovských obchodů Pardubický kraj?

S podporou pro venkovské prodejny jsme začali jako první kraj v České republice dávno před tím, než tuto podporu vypsal stát. Každoročně se snažíme navyšovat prostředky na fungování venkovských prodejen, které jsou nejen místem pro nákup, ale i určitým prostorem pro setkávání místní komunity a občanů obce.

V tuto chvíli máme v kraji dva programy na podporu fungování venkovských prodejen. Ten krajský je zaměřen na ty nejmenší obce do 500 obyvatel, pak je zde i možnost žádat dotace v případě vesnic a obcí do 700 obyvatel, ale v tomto případě už je to podmíněno výší obrátu. Navíc se v rámci tohoto programu snažíme zvýhodnit ty prodejny, které nabízejí určitý sortiment od regionálních výrobců. Program ministerstva pak počítá s podporou prodejen v obcích do tisíce obyvatel bez návaznosti na další podmínky, nebo v obcích do tří tisíc obyvatel, jejichž místní části mají do tisíce obyvatel. Zároveň jsme si stanovili podmínku, že obec může žádat pouze v jednom z vyhlášených dotačních programů. Osobně jsem rád, že se stát konečně k podpoře venkovských prodejen postavil a věřím, že stejně jako naše krajská podpora, tak i ta státní bude nadále pokračovat. I díky udržení sítě obchodů na venkově můžeme pomoci regionálním producentům s jejich odbytem.

V loňském roce jste byl velmi aktivní v rámci podpory Agrární komory ČR a Zemědělského svazu ČR v návaznosti na strategický plán zemědělské politiky na období let 2023 až 2027. Proč jste se tak aktivně zapojil?

Vzhledem k tomu, že se dlouhodobě pohybuji po našem kraji, tak jsem samozřejmě v kontaktu také s jednotlivými zemědělskými družstvy, kterých se nové nastavení zemědělské politiky dotýká. Jedná se o to, že střední podniky v České republice tvoří 90 procent živočišné výroby a vysoké platby na prvních 150 hektarů se dotknou primárně právě středně velkých zemědělců. Navíc platba na první hektary, ekologické či mladé zemědělce není spojena s povinností vykonávat jakoukoliv zemědělskou produkci. To může mít nedozírné následky na vztahy v rámci středně velkých podniků, které ve většině nehospodaří na své vlastní půdě. Dopadem tohoto nastavení může být ještě vyšší cena potravin a zánik potravinářského průmyslu jako takového. Již nyní mám bohužel informace o omezení produkce v rámci některých družstev a podniků v našem kraji.



ROZHOVOR S PŘEDSEDOU PŘEDSTAVENSTVA AGRODRUŽSTVA KLAS LADISLAVEM ŠTĚPÁNEM

Můžete prosím popsat fungování Agrodružstva Klas? Jaké výrobě se věnujete?

Agrodružstvo Klas má hospodářskou rozlohu 3451 hektarů. Hospodaří především v Polabské nížině, ale máme také jednu farmu u Dvora Králové nad Labem, tam máme necelých 800 hektarů. Jsme firma, která je založená na živočišnou i rostlinnou výrobu. Prioritním odvětvím je chov skotu. Užitekost našich Holštýnských dojnic činí asi 11 500 litrů na dojnici, mléko dodáváme prostřednictvím odbytového družstva Cesta mléka do mlékáren Milko. Rostlinná výroba je podřízena potřebám živočišné výroby. Hlavními plodinami jsou především pšenice, ječmen a kukuřice. Jsme jedním z velkých výrobců sladovnického ječmene, který dodáváme především do Plzeňského Prazdroje. Pro špatné ekonomické podmínky jsme nadobro ukončili chov prasat v celém rozsahu.

Jakou využíváte techniku?

Dlouhodobě využíváme techniku firmy John Deere - kombajny, řezačku a pásové traktory a normální kolové traktory. Vedle toho máme i klasické české traktory.

Byli jste spokojeni s loňskou sklizní? Jaká máte očekávání pro letošní rok?

Loňský rok byl globálně úspěšným rokem pro zemědělce, tržby byly lepší než v uplynulých letech. Letos už dochází k různým omezením, kdy nám zůstanou náklady, ale minimální dotace. Lidi budou chtít nájemné, ale úroda z těch ploch nebude žádná, protože se z nich nebude moct sklízet, ale jen například mulčovat.

Jak je to s prodejem plodin? Prodáváte i nějaké své vlastní výrobky?

Máme prodejnu tady v areálu, kde některé z výrobků prodáváme, ale není jich mnoho. Prodej doplňujeme i výrobky od sousedů. Nabízíme zahrádkářské potřeby a výrobky z naší rostlinné výroby. Například náš jarní sladovnický ječmen získal certifikaci Kraje Pernštejnů. Bohužel neprodáváme mléko, protože ve vedlejší obci ho prodává soukromník a nechceme se dublovat. Agrodružstvo Klas je významným členem Odbytového hospodářského družstva v Pardubicích. Zde nakupujeme především PHM, pesticidy a ostatní potřeby

pro RV. Dále jeho prostřednictvím prodáváme rostlinné komodity. Vzájemný obrat přesahuje cca 60 milionů korun.

Účastníte se zemědělských přehlídek nebo jiných akcí pro veřejnost?

Vždy se prezentujeme na akcích, které pořádá Agrární komora a Zemědělský svaz, a to především v pardubickém okrese. Občas pořádáme ve spolupráci se sousedním družstvem v Živanicích den otevřených dveří pro děti a mládež z okolí.

Chodí k vám na praxi i učni ze středních zemědělských škol?

Na praxi sem děti chodí, a to jak z chrudimské zemědělkyně, tak i z Chvaletic. Dnes už máte problém někoho dostat do zemědělství, a tak máme o studenty zájem. Pokud se osvědčí, tak je zaměstnáme, nabízíme jim i stipendia. Teď sem dochází kluci z Chvaletic a jedna dívka s námi konzultuje diplomovou práci.

Jdete s dobou a snažíte se o nějaké inovace či pořízování moderní techniky?

To stále řešíme, máme několik inovačních projektů pro rostlinnou výrobu, využíváme k tomu i dotaci, postupně se k tomu snažíme propracovat. Dělalí jsme dva projekty v rámci Programu rozvoje venkova. Nedávno jsme koupili moderní sklízecí řezačku. Využíváme dnes také výnosové mapy, snažíme se hnojit podle moderních principů a obecně se snažíme směřovat ke snížení ekologické zátěže.



FINANČNÍ PODPORA ZEMĚDĚLSTVÍ MAS ORLICKO, Z.S. V ROCE 2023



MAS ORLICKO, z.s. chystá na jaře roku 2023 poslední 7. výzvu realizovanou z Programu rozvoje venkova 2014–2020 v rámci tzv. přechodného období.

Výzva bude zaměřena na FICHI 10 - Rozvoj sektoru živočišné a rostlinné výroby (čl.17.1.a) Investice do zemědělských

podniků). Celková alokace pro tuto výzvu je stanovena na 6,3 mil. Kč. Příjemcem dotace je zemědělský podnikatel a žádosti mohou být zaměřeny na investice do staveb, strojů nebo technologií v zemědělské prvovýrobě. Minimální finanční výše způsobilých výdajů projektu musí být 300 000 Kč a maximální výše 3 000 000 Kč, přičemž dotace je 50–70%. Přesná pravidla a konkrétní podmínky

FICHE 10 budou zveřejněny v rámci vyhlášení této výzvy na začátku měsíce dubna 2023.

Příjem žádostí na MAS bude probíhat od 3. 5. 2023 do 17. 5. 2023 přes Portál farmáře. Semináře pro žadatele o dotaci se uskuteční v měsíci dubnu 2023 – termíny a všechny veřejně dostupné informace k výzvě budou zveřejněny na webu MAS ORLICKO, z.s.: www.mas.orlicko.cz. Více informací podá Ing. Jana Řehořová, e-mail: rehorova@mas.orlicko.cz. Již podpořené projekty najdete na webu: www.MASproORLICKO.cz.



EVROPSKÁ UNIE
Evropský fond pro regionální rozvoj
Integrovaný regionální operační program



MINISTERSTVO
PRO MÍSTNÍ
ROZVOJ ČR

MAS REGION KUNĚTICKÉ HORY PODPORUJE LOKÁLNÍ PRODUCENTY



Závěrem loňského roku vydala MAS Region Kunětické hory, z.s. zábavný sešit plný aktivit pro děti s názvem

„Poznávej svůj region“, který nenásilnou formou propaguje kromě zajímavostí území této MAS také regionální produkci zemědělců, farmářů a ostatních lokálních producentů sdružených pod regionální značkou KRAJ PERNŠTEJNŮ regionální produkt®. Děti se tak dozví, proč je lepší vybrat si sezónní ovoce od místního farmáře než to dovážené ze zahraničí, a zjistí, jaké ingredience patří do poctivé zmrzliny. Součástí je i soutěžní křížovka (losování každé 3 měsíce), jejíž výherci získají mimo jiné poukaz na zmrzlinu k vybraným zmrzlinářům – držitelům certifikátu Kraj Pernštejnů. Sešity jsou aktuálně distribuovány zejména dětem do škol a na infopointy v regionu Kunětické hory. Realizace zábavného sešitu pro děti „Poznávej svůj region“ byla podpořena z Programu obnovy venkova Pardubického kraje.



MAS Region Kunětické hory však podporuje lokální producenty dlouhodobě, například formou deštníkového projektu



Kreativní vouchery pro Kraj Pernštejnů. Ten je určen výhradně pro držitele regionální značky KRAJ PERNŠTEJNŮ regionální produkt® a je zaměřen na podporu marketingových aktivit v podobě spolupráce certifikovaných regionálních producentů s poskytovateli kreativních služeb z celého Pardubického kraje, tedy profesionálními tvůrci webů, fotografy, grafiky a dalšími. O projekt je mezi producenty takový zájem, že se finanční prostředky zdaleka nedostaly na všechny žádosti. V minulém roce se mezi úspěšné žadatele zařadila třeba pardubická Nanukárna, která dotaci použila na nové vizitky, letáčky nebo tvorbu a tisk nápojového lístku pro hosty. Bylinkový statek Junek získal díky dotaci nové obaly, logo, samolepky a štítky pro prodej svých sušených bylinek a ředický zemědělec a chovatel prasat, pan Štěpánek, investoval do nových webových stránek. Na stejný účel použil získanou dotaci pan Veselý – známý profesionální houslař. Na novém webu, který je zaměřen na historické hudební nástroje, si dokonce

vybrané nástroje můžete poslechnout. Kunětická točená zmrzlina pořídila z dotace nové produktové fotografie a převlékla do nového kabátku své sociální sítě. Úpravy související s výstavbou dálnice přiměly farmu pana Soukala z Rokytna zpracovat nový systém značení a poutačů, který byl rovněž financován ze získané dotace. Díky tomuto projektu, tak mohly být podpořeny užitečné projekty, které podporují lokální ekonomiku a mají smysl! Pevně věříme, že deštníkový projekt bude moci být realizován i v letošním roce.

Projekt Kreativní vouchery pro Kraj Pernštejnů vznikl ve spolupráci s turistickou oblastí Pardubicko – Perníkové srdce Čech z.s. (poskytovatel finančních prostředků), MAS Region Kunětické hory z.s. (hlavní realizátor projektu), MAS Bohdanečsko z.s. a MAS Holicko o.p.s.



ROZHOVOR S VEDENÍM STŘEDNÍ ŠKOLY CHOVU KONÍ A JEZDECTVÍ KLADRUBY NAD LABEM

Jaký evidujete tento rok zájem o školu?

Zájem o školu evidujeme zatím velký, do dnešního dne jsme obdrželi 77 přihlášek. Další přihlášky ale ještě mohou přijít, kolem těch 80 přihlášek to bude asi určitě. Jde většinou o dívky, z chlapců se v loňském roce nikdo nehlásil, letos máme zatím 3 uchazeče. Potom záleží samozřejmě na přijímacím řízení, a zda se žáci dostanou i na jinou školu, nemusí k nám pak všichni jít. Můžeme přijmout celkem 48 dětí, takže je tam značný převis.

Spolupracujete s nějakými zemědělskými nebo i jinými podniky? S jakými? Chodí tam žáci ještě během školy na praxi?

Jako škola vlastní koně nebo stáje nemáme, takže spolupracujeme s hřebčiny nebo chovateli koní, kteří mají vlastní stáje. Stejně je spolupráce s místním Národním hřebčínem Kladruby nad Labem, potom spolupracujeme s Jaroslavem Müllerem, který má v Mněticích sportovní stáj, potom Šlechtitelský chov koní Kubišta v Měníku, se společností Elektrovasury v obci Kolesa, s panem Vocáskem, který má dostihovou stáj v Němčicích a dojíždíme do Černé u Bohdanče k panu Dobruskému na klusáckou dostihovou stáj.

Děti mají také možnost stáže v rámci odborného výcviku, kdy nejezdí do zmiňovaných školních závodů, ale například i k renomovaným jménům, jako je Ondřej Zvára, účastník olympiády v Tokiu 2020.

Na co se žáci ve škole mohou těšit? Co je ve škole čeká (vybavení, zázemí apod.)?

Náš školní areál skýtá samotnou školní budovu, navazuje na ni domov mládeže a jídelna, na konci domova mládeže je ještě napojena tělocvična s kotelnou. V areálu je také hřiště s umělým trávníkem a v budoucnu by měla být součástí areálu také jízdárna. Přes silnici se nachází hřebčín, odkud vyjíždíme s koňmi do lesa.

Proč byste doporučili ke studiu obor chov koní a jezdeckví?

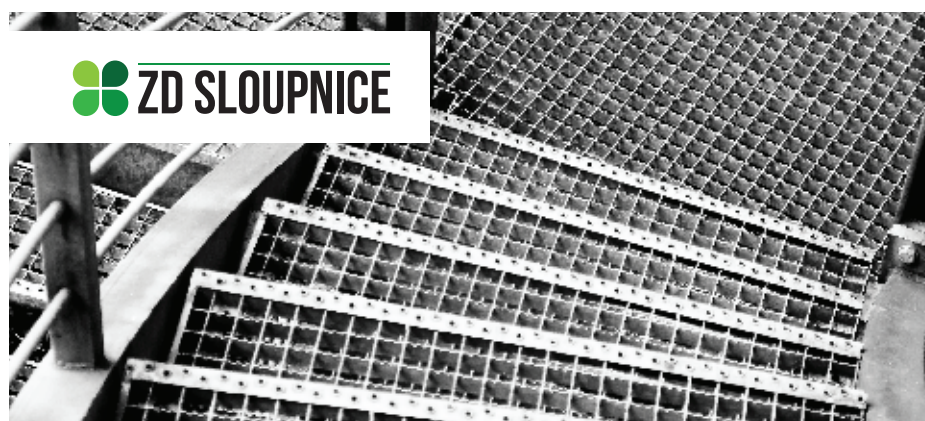
Děti sem jdou většinou už s tím zájmem, protože například figurují v jezdeckých oddílech, mají doma koně, pochází z prostředí farem či různých hospodářství. A ta volba je pak pro ně většinou jasná, protože jsme v tomto oboru specifická a jedinečná škola. U nás pak poznají, že to není jen o tom,

že se na koni projedou, ale je to také spousta dřiny a práce kolem toho. Děti u koní často i hledají lásku, která se jim ze strany ostatních nedostává tak, jak by si přály. Pro takové děti a opravdové zájemce jsme správnou adresou, navíc v bezprostřední blízkosti národního hřebčína, který má jméno.

Máte nějakou zpětnou vazbu, že se absolventi nadále po škole oboru věnují?

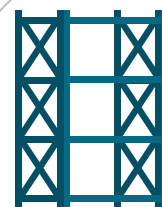
My jim po absolvování školy třeba i pomůžeme, když jim předáme kontakty jak do zahraničí, tak i tady v rámci České republiky. Mohou dělat ošetřovatele, zůstat tady v hřebčíně, ale většinou jdou třeba ještě dál studovat, rozhlédnout se po světě a pak se ke koním vrací. Často zůstávají právě

v hřebčíně, potkáváme je na závodech v roli ošetřovatelů, závodníků... Ale samotný koňský sport je hodně drahý, takže pro ně často zůstane koníčkem, ale ne profesí, kterou by se živili. V poslední době se hodně rozjíždí i obor agropodnikání. U nás se vyučují pouze učební obory, takže si k nám někdy chodí studenti rozšiřovat obzory i po maturitě, nebo naopak naši absolventi ještě pokračují v dalším maturitním studiu.



ZAKÁZKOVÁ KOVOVÝROBA

- KONSTRUKCE PŘÍSTŘEŠKŮ
- KOVOVÉ REGÁLY
- LÁVKY | ZÁBRADLÍ
- SCHODIŠTĚ | BRÁNY
- MOŽNOST SÉRIOVÉ VÝROBY



✉ dvorak@zdsloupnice.cz

☎ +420 465 549 295

www.zd-sloupnice.cz

MLS PARDUBICKÉHO KRAJE 2023

Co nás letos čeká?



V letošním roce nás čeká již 17. ročník potravinářské soutěže MLS Pardubického kraje. Cílem soutěže o nejlepší

potravinářské výrobky Pardubického kraje je podpora regionálních výrobců a posílení povědomí spotřebitelů o kvalitních regionálních produktech.

Soutěž se stejně jako v loňském roce uskuteční v srpnu na Střední škole zemědělské a Vyšší odborné škole v Chrudimi. Příjem přihlášek bude spuštěn na začátku června. Regionální výrobci mohou přihlásit libovolný počet výrobků splňujících podmínky soutěže, které budou včas zveřejněny na webu www.mlspardubickehokraje.cz

A co můžete jako výrobce získat? Kromě toho, že oceněný výrobek může být označen logem MLS Pardubického kraje, což zvyšuje prestiž výrobku, tak oceněné produkty a jejich výrobci od nás získávají podporu v propagaci formou tištěného katalogu s výrobky, propagaci prostřednictvím sociálních sítí či webových stránek. Novinkou od loňského roku je také propagace a prodej oceněných výrobků ve vybraných vesnických prodejnách v kraji a také propagace v síti prodejen Konzum. Pro výrobce zajišťujeme prezentaci a prodejní místa na významných regionálních akcích (Bohemia Apetit Fest, Den Pardubického kraje, Fresh Festival, Krajské dožínky apod.) a neustále pracujeme na dalších formách propagace regionálních výrobků.

Ještě před letošním ročníkem MLSu nás budete moci potkat na různých akcích v kraji a už teď Vám můžeme prozradit, že kromě Pardubic nás letos potkáte i v Chrudimi, Hlinsku a Litomyšli. Aby Vám žádná novinka neunikla, doporučujeme sledovat naše sociální sítě a webové stránky.

MLSTEJTE S NÁMI!

Pro novinky sledujte naše webové stránky www.mlspardubickehokraje.cz

Agrovenkov
 mls_pardubického_kraje



SVATOJIŘSKÝ

*vestup
zdarma*

JARMARK

SOBOTA 22.4.2023

Hlinsko

Památková rezervace Betlém a před Orlovnou

9.00 - 17.00 hod.



Na akci budou pořizovány fotografie, zvukové a audio nahrávky pro potřeby pořadatele.

ROZHOVOR S PANEM ŠPAČKEM Z MEDOVÉ FARMY s.r.o.



Kdy vznikla Vaše farma?

Včelařit jsem začal v roce 2014. Původní impulz ke včelařství byla velmi vážná nehoda mého blízkého kamaráda. S jeho tatínkem, který už pár včelstev měl, jsme poté chodili ke včelám mentálně relaxovat. Včely na mě působily velmi uklidňujícím dojmem, stačilo mi jen sedět u včelnice a pozorovat, jak pilně pracují. A v podstatě jsem se do jejich života zamiloval. A po mojí první sezóně bylo jasno, že je to záliba, kterou chci dále rozvíjet. Společně jsme tedy přikoupili úly a vybudovali naši první včelnici o 10 včelstev.

Jak vypadá Vaše farma dnes?

Jak zní známé pravidlo včelaření. Včelař může mít tolik včelstev kolik prodá medu. Toho jsem se vždy držel a díky vysoké poptávce po našem medu jsem farmu průběžně rozšiřoval. Jako včelař jsem se specializoval na chov včelích královen a díky tomu se nám každý rok podařilo vybudovat nová stanoviště. Dnes náš celkový počet včelstev kulminuje okolo 450.

Kolik máte zaměstnanců?

V tuto chvíli mám tým 8 lidí. Jejich práce je rozdělená, někteří pracují v dílně a v medárně. Mám také řidiče, který rozváží zakázky a paní, která má na starost farmářské trhy.



Jak probíhá Vaše sezóna na farmě?

Sezóna začíná zakrmením včelstev v srpnu. V průběhu podzimu včelky odpočívají a my se věnujeme prodeji medu a přípravě na další jaro. Na jaře je nutné včelkám rozšiřovat úlový prostor, aby měly kam nosit nektar. V létě nás čeká včelařský svátek Medobraní. Tím končí sezóna a začíná další.

V rámci farmy máte investorský program, co to obnáší?

V roce 2020 jsem umožnil vstup Investorů do farmy. Ve zkratce je to takové komunitní farmaření. Investor si prakticky pořídí včelstvo, které zůstává u nás na farmě a my se o něj dále staráme a investor získává produkci včelstva. I díky tomuto programu jsme v posledních letech urychlili růst farmy.

Jaké včelí produkty nabízíte?

Základním produktem je samozřejmě med. Máme jich několik druhů, a to podle stanoviště, kde jsou včelky umístěny. Začínáme dělat i různé speciály jako například ořechy v medu nebo ovocné medy. Dalším produktem je včelí vosk. Vyrábíme z něj krásné svíčky.

Které výrobky jsou nejžádanější?

Kromě zpracování medu máme i dílnu, kde si vyrábíme vše potřebné ke včelaření. Vypadá to, že v roce 2023 budou nejžádanější právě samotné včely. A to z důvodu vysokých úhynů přes zimu. Letos se tedy



budeme soustředit na produkci nových včelstev.

Kde si můžeme zakoupit Vaše produkty?

Naše medy můžete najít na našem webu www.jenikuvmed.cz, dále dodáváme do online prodejce www.rohlik.cz a obchodní sítě Astur & Qanto, různé zdravé výživy a letos začneme jezdit více na trhy a jarmarky.

Získali jste nějaká ocenění?

Minulý rok jsme se zúčastnili poprvé potravinářské soutěže v kraji. A náš květový med vyhrál ocenění MLS Pardubického kraje 2022.

Plánujete se v letošním roce přihlásit opět do potravinářské soutěže MLS Pardubického kraje 2023?

Určitě. Rádi opět poměříme naše produkty s lokální konkurencí.

Připravujete v letošním roce nějakou novinku?

Chtěl bych do naší nabídky přidat medoviny.



SEZÓNA 2022 NA DEMONSTRAČNÍ FARMĚ STATEK BUREŠ

V sezóně 2022 jsme na demonstrační farmě po odeznění pandemie covid-19 mohly znovu opět pořádat dny otevřených dveří. Těchto dnů se nám podařilo uskutečnit celkem 6, přednášky na těchto dnech byly zaměřeny na inovativní technologie v podmínkách ČR. Cíleně na půdoochranné technologie, technologie omezující erozi, organické hnojení, zintenzivnění produkce primární organické hmoty a způsoby jejího dalšího využití pro výživu rostlin a ochranu půdy (SOILTEQ technologie), pohledy na současné české zemědělství a další. První den otevřených dveří se uskutečnil na konci srpna, kdy, již bylo možné si prohlédnout založené porosty řepky systémem dvou řádků a řepky s bobem, dále bylo možné vidět ozeleněné koleje řádky v kukuřici a cukrové řepě. Další dny se uskutečnily v podzimních měsících. Program dnů, byl již tradiční, kdy v dopoledních hodinách probíhaly přednášky a po přednáškách následná prohlídka porostů a farmy.

Řepka ozimá s pomocnou plodinou

V loňském roce, jsme založily porosty řepky ozimé, kdy 25 ha bylo založeno technologií dvou řádků 25–50–25 cm porost založený touto technologií můžeme vidět na obrázku č. 1. Na obrázku č. 2 můžeme vidět porost založený s pomocnou plodinou bob setý, takto bylo založeno 8 ha. Technologii dvou řádků ověřujeme u řepky již třetí sezónu, porosty byly založeny plošným secím strojem Kverneland DA-S. Výsev pomocné



1

Řepka ozimé založená technologií dvou řádků

plodiny proběhl ze zásobníku secího stroje, výsev řepky ozimé proběhl z přídatného secího stroje APV, který byl umístěn na secím stroji. Mezi řádková vzdálenost řepky je 25 cm, dále následují tři řádky pomocné plodiny, které mají meziřádkovou vzdálenost 12,5 cm. Jako pomocná plodina byla



2

Řepka ozimé s pomocnou plodinou bob setý

volená 13 komponentní směs, která obsahovala např.: slunečnici, len setý, svazenu vratičolistou, lničku setou, pelušku ozimou atd. Při výsevu byla také provedena pásková aplikace půdního herbicidu společně s DAM z čelní nádrže Kverneland iXtra LiFe, kterou byla souprava vybavena. Dále souprava byla vybavena ještě jedním výsevníkem APV, který byl namontován na rám traktoru, z tohoto výsevníku byly aplikovány granule proti slimákům. V jednom přejezdu byly tedy provedeny 4 aplikace (setí řepky olejky, setí pomocné plodiny, aplikace půdního herbicidu a DAM a aplikace granulí proti slimákům) tuto soupravu můžeme vidět na obrázku č. 3. Před setím byl na pozemku proveden strip – till v místě, kde bude vyseta řepka ozimá do strniště po



3

Souprava provádějící 4 aplikace v jednom přejezdu při setí řepky ozimé

pšenici špaldě, do hloubky 25 cm s aplikací NPK, strojem Kultistrip od společnosti Kverneland. Dále jsme ověřovaly technologii setí řepky ozimí přesným secím strojem současně s výsevem pomocné plodiny bob setý. Výsev řepky proběhl přesným secím strojem Kverneland Optima V, řepka

byla zasetá na meziřádkovou vzdálenost 50 cm. U secího stroje Kverneland Optima V je možné pomocí hydrauliky jednoduše měnit u plodin mezi řádkovou vzdálenost od 30 do 80 cm. Na pozemku byl také před výsevem proveden strip-till, pomocí stroje Kultistrip, u kterého je také možné jednoduše variabilně měnit mezi řádkovou vzdálenost. Výsev řepky proběhl standardně ze zásobníku na osivo, výsev bobu proběhl ze zásobníku na hnojivo, dále proběhla aplikace sypkého biologického přípravku proti hlízence ze zásobníku na mikrogranulát, pásková aplikace půdního herbicidu s DAM z čelní nádrže Kverneland iXtra LiFe a aplikace granulí proti slimákům z přídatného výsevníku APV, který byl namontován na rám traktoru. V tomto případě bylo provedeno 5 aplikací v jednom přejezdu, tuto soupravu můžeme vidět na obrázku č. 4. Je zde nutné podotknout, že díky pomocným plodinám jsme na podzim aplikovaly na pozemky pouze 1 insekticid. Porosty řepky ozimé jsou k vidění na farmě.



4

Souprava provádějící 5 aplikací v jednom přejezdu při setí řepky ozimé s pomocnou plodinou

Ozeleněné koleje řádky v porostech kukuřice seté

V dnešní době jsou kladeny požadavky na zemědělce jak ze strany laické veřejnosti, tak ze strany státní správy na zvyšování pestrosti krajiny, větší ekologizaci zemědělství, vyšší biodiverzitu a vyšší množství organické hmoty v půdě. Tyto požadavky mohou napomoci splnit ozeleněné koleje řádky např. v porostu kukuřice seté, které můžeme vidět na obrázku č. 5. Provozní pokusy v kukuřici seté jsme zakládaly již v roce 2020 a 2021. Koleje řádky byly vysety secím strojem Kverneland DA-S s pracovním záběrem 3 m. Pro získání požadovaného pracovního záběru secího stroje bylo nutné zaslepit dvě krajní botky secího stroje z každé strany ve

vztahu k vnější rozteči kol postřikovače 2,5 m. Kolejový pás byl vyset před výsevem kukuřice, je ale možné set tento pás i po výsevu kukuřice. V pásu byla vyseta více komponentní směs, která obsahovala: svazenku vratičolistou, jetel luční, jetel nachový, jetel šípový, ředkev olejnou, pohanku setou a lničku setou. V tomto pásu byly vynechány tři řádky kukuřice, které nebyly vysety. Výsev kukuřice byl proveden přesným secím strojem Kverneland Optima TFprofi. V samotném ozeleněném kolejovém řádku nebyla vyseta kukuřice, u prvního krajního řádků sousedícího s ozeleněným řádkem byl zvýšen výsevek kukuřice o 15 % u druhého řádku sousedícího s ozeleněným řádkem byl zvýšen výsevek o 5 %. Po vyhodnocení provozních pokusů ve spolupráci s doc. Ing. Václavem Brantem, Ph.D. z ČZU jsme dospěli k závěru, že okrajový efekt u kukuřice zafungoval. U kukuřice nedošlo ke snížení výnosu, výnos byl na stejné úrovni, a i nepatrně navýšen z důvodu toho, že u řádků sousedících s ozeleněným kolejovým řádkem měly rostliny dvě plně vyvinuté palice. Nově je možné ozeleněné kolejové řádky zařadit v rámci DZES 8 do neprodukce, v našem případě při záběru postřikovače 36 m vychází koeficient 10:0,7, kdy na 10 ha kukuřice seté je 0,7 ha ozeleněných kolejových řádků. Tyto kolejové řádky používáme také v cukrové řepě, řepce olejce a máku setém, budeme tímto způsobem plnit 4,2 % nového nařízení DZES 8 o neprodukcii, zbylou část budeme řešit úhorem po optimalizaci pozemků a bílkovinou plodinou. Je nutné

podotknout, že tyto ozeleněné kolejové řádky nebyly nikterak hnojeny, a nebyl na nich použit POR. Tato skutečnost byla realizována díky spolupráci s firmou OSORNO s.r.o., která nám vytvořila aplikační a předpisové mapy pro setí kukuřice, tak aby secí stroj automaticky zvyšoval a snižoval výsevek kukuřice a naopak, aby v místě ozeleněných kolejových řádků byly secí vozíky vypnuty. Dále nám tato společnost vytvořila aplikační mapy na obrázku č. 6 pro postřikovač a rozmetadlo průmyslových hnojiv, tak aby v místě ozeleněných kolejových řádků nedošlo k aplikaci POR a hnojiv. Dále nám společnost OSORNO s.r.o., vytvořila podklady pro jednoduché nahrání kolejových řádků do LPIS. V průběhu roku nám také tato společnost zpra-

covala a do strojů nahrála přesné hranice pozemků, vytvořila pojezdové linie, převedla linie mezi jednotlivými značkami navigací a rozdělila a optimalizovala pozemky dle naší potřeby. Na obrázku č. 7 můžeme vidět optimalizovaný půdní blok. Pro rok 2023 máme připraveno mnoho zajímavých seminářů, přednášek a nových provozních pokusů a technologií. Přijďte se za námi podívat, rádi Vás uvidíme.

Ing. et Ing. František Tošovský
 doc. Ing. Václav Brant, Ph.D.
 doc. Ing. Milan Kroulík, Ph.D.
 Jindřich Šmöger
 Centrum precizního
 zemědělství při ČZU v Praze
 Statek Bureš, s.r.o.
 Demonstrační farma při MZE



Předpisová aplikační mapa pro postřikovač, díky které postřikovač neaplikuje POR v místě kolejových řádků. Tato mapa lze také nahrát do LPIS.



Ozeleněné kolejové řádky v porostu kukuřice seté



Optimalizovaný půdní blok rozdělený na tři parcely. Rozdělení je provedeno na plně zábory postřikovače, jsou zde také pojezdové linie.

Naše skvělé sous-vidé šetrné vaření ve vakuu

OD ROKU 2010
ŘEZNÍK & UZENÁŘ
SLOUPNICE

Vepřové
koleno



Boloňská
omáčka



Hovězí
guláš



Hovězí rajská
omáčka



Segedínský
guláš



Moravský
vrabec

Sous-vidé je moderní kuchařská metoda, kdy se potraviny připravují ve vzduchotěsném sáčku ve vodní lázni s přesně kontrolovanou teplotou do 78 °C několik hodin. Způsob pomalého vaření zachovává kvalitu masa a získáme hodnotný pokrm plný živin a vitamínů, **kteří má přirozenou chuť, šťavnatost a strukturu masa**, do kterého není potřeba přidávat ani žádné konzervanty.

Základní surovinou je vždy naše vlastní kvalitní čerstvé vepřové nebo hovězí maso. Hotový produkt je připraven pro **jednoduché a hlavně rychlé dokončení** u Vás doma v kuchyni. Maso si ponechá vlastní šťávu a díky šetrnější a delší přípravě dobře natáhne koření. Metoda sous-vidé je velmi oblíbená špičkovými kuchaři a díky naší výrobkové řadě se dostává i do Vaší kuchyně.

Pokrm bude „na talíři raz - dva“.

Naše vepřové koleno sous-vidé získalo ocenění Regionální potravina Pardubického kraje.

Prodejny Řeznictví Sloupnice

- | | | | |
|-------------------|---------------|-------------------|-------------------|
| 1 Česká Třebová | 4 Dolní Újezd | 7 Litomyšl | 10 Vysoké Mýto I |
| 2 Holice | 5 Choceň | 8 Svitavy | 11 Vysoké Mýto II |
| 3 Dolní Sloupnice | 6 Lanškroun | 9 Ústí nad Orlicí | |

ZÁMĚRY INFORMAČNÍHO STŘEDISKA PRO ROZVOJ ZEMĚDĚLSTVÍ A VENKOVA PARDUBICKÉHO KRAJE

Cíl:

- Bezplatné poskytování informací různými způsoby, především elektronickými formami komunikace

Témata poskytovaných informací:

- Uplatňování principů společné zemědělské politiky
- Rozvoj venkovského prostoru
- Náležitá aplikace zákonných požadavků a dodržování zásad správné zemědělské praxe
- Ochrana spotřebitelů (potravinová bezpečnost)

Formy poskytovaných informací:

- Internet, e-mail, SMS
- Zpravodaje
- Osobní kontakt (semináře, konzultace)

Informační podpora:

- Ústav zemědělské ekonomiky a informací Praha (ÚZEI)

Pracoviště Informačního střediska pro rozvoj zemědělství a venkova Pardubického kraje

Pracoviště Chrudim

Poděbradova 909, PSČ 537 01 Chrudim
II. patro č. dv. 214 a 215
Ing. Vanda Rektorisová, MSc., tel. 774 853 225
e-mail: info@rakpa.cz
Ing. Václav Kroutil, tel. 724 652 043,
e-mail: oakcr@chrudim.cz

Pracoviště Ústí nad Orlicí

Tvardkova 1191, PSČ 562 01 Ústí nad Orlicí
I. patro č. dv. 210
Ing. Martina Kosová, Ph.D., tel. 465 553 267, 774 809 827
e-mail: agr.kom.uo@seznam.cz
Ing. František Smital, tel. 604 205 685
e-mail: smitalf@tiscali.cz

Pracoviště Pardubice

Kříčeň 102, 533 41 Kříčeň
Ing. Josef Štěpanovský, tel. 607 115 245
e-mail: oakpa@volny.cz

Pracoviště Svitavy

Olomoucká 26, 568 02 Svitavy I., patro č. dv. 32
Ing. Marie Adamová, tel. 731 537 488,
e-mail: aksv@nextra.cz

Na jednotlivých pracovištích získáte mnohé potřebné informace k zemědělské problematice.

Informace pohodlně a zdarma!

Pokud budete chtít dostávat důležité informace v elektronické podobě, pošlete svoji poštovní i elektronickou adresu emailem či formou SMS na:

vanousova@agrovenkov.com
agrovenkov.uo@tiscali.cz, nebo mobil: 604 676 429

Vaše rozhodování bude efektivnější a spolehlivější!
Budete o všem vědět včas a zdarma!

Na internetovém portálu www.agrovenkov.com najdete aktuální informace, které jsou shromažďovány z několika zdrojových webů. K odběru článků se můžete přihlásit kliknutím na „Odběr aktualit“ v horní zelené liště.

Ing. Petra Vaňousová
ředitelka
AGROVENKOV, o. p. s.

Miroslav Krčil, DiS.
předseda správní rady
AGROVENKOV, o. p. s.



Zpravodaj Informačního střediska pro rozvoj zemědělství a venkova Pardubického kraje je vydáván za finanční podpory MZe, dotačního programu 9.F.e. - Regionální přenos informací

30^{let}

Dostihový spolek a.s.



Přehled akcí v sezóně 2023

16. 4.	Jarní dostihy
8. 5.	Úvodní cross country Koroka
20. 5.	I. kvalifikace na 133. Velkou pardubickou se Slavia pojišťovnou
24. 6.	II. kvalifikace na 133. Velkou pardubickou se Slavia pojišťovnou
5. 8.	III. kvalifikace na 133. Velkou pardubickou se Slavia pojišťovnou
19. 8.	Letní dostihy
2. 9.	IV. kvalifikace na 133. Velkou pardubickou se Slavia pojišťovnou
9. - 10. 9.	Koně v akci
7. 10.	Křišťálový pohár města Pardubic
8. 10.	133. Velká pardubická se Slavia pojišťovnou
12. 11.	Závěrečný dostihový den

* Změny vyhrazeny