



MINISTERSTVO ZEMĚDĚLSTVÍ



NITRÁTOVÁ SMĚRNICE, ZMĚNY V LPIS, NOVELA ZÁKONA O HNOJIVECH A ZMĚNY V OBLASTI KONTROLY PODMÍNĚNOSTI

Vzdělávací akce v rámci projektu 9.F.e

Ústí nad Orlicí a Chrudim

Lubomír Smrček

lub.smrcek@gmail.com, 776 017 517

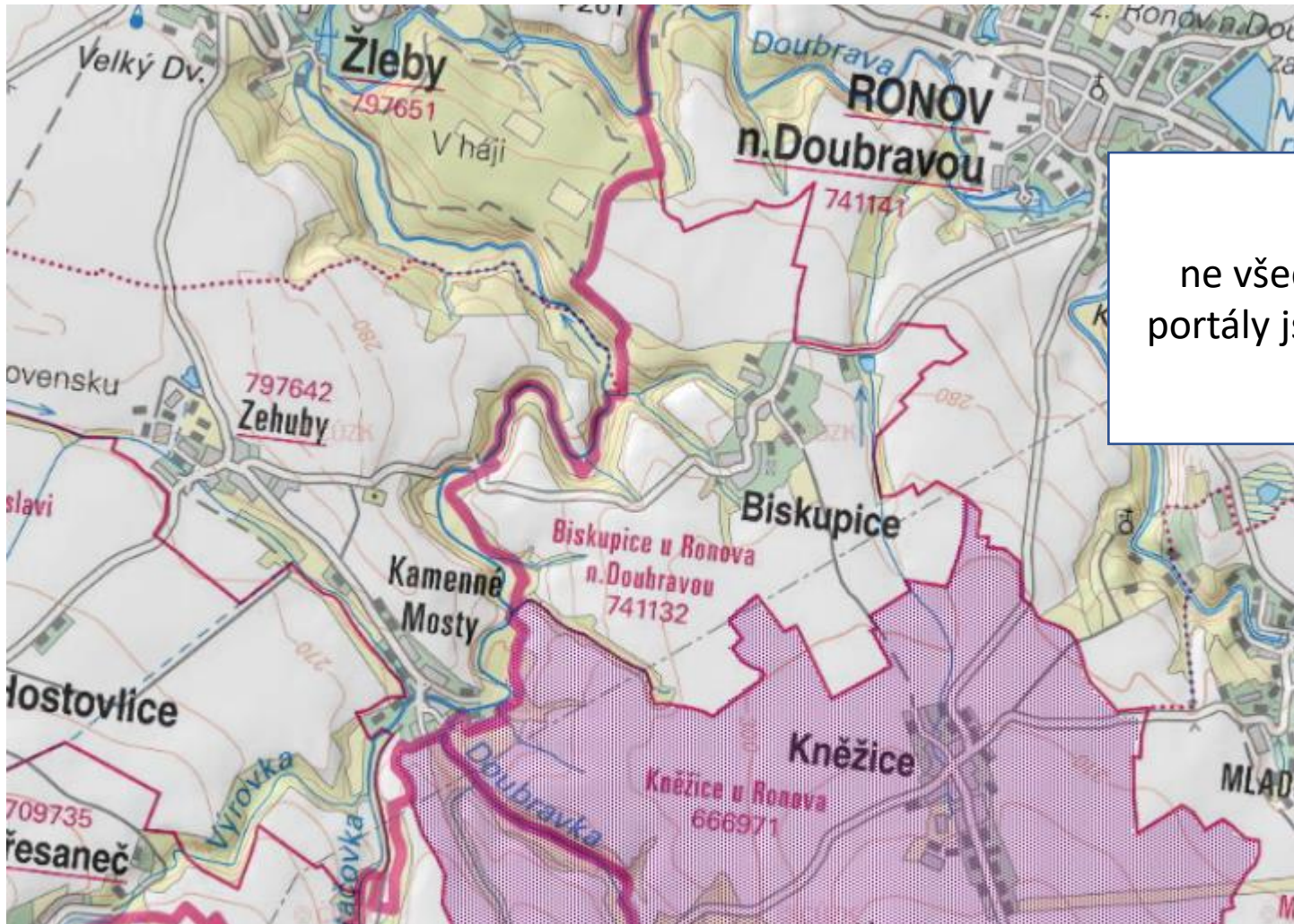
Obsah

- Novela NV č. 262/2012 Sb. (akční program)
- Návrh novely zákona č. 156/1998 Sb., o hnojivech (projednán vládou dne 3.2.2020, do Poslanecké sněmovny 13.2.2020)
- Návrhy novely vyhlášky č. 377/2013 Sb.
- Novela nařízení vlády č. 48/2017 Sb. (podmíněnost) – nařízení vlády č. 31/2020 Sb.
- Novela nařízení vlády č. 50/2015 Sb. (přímé platby) a zákona o zemědělství č. 252/1997 Sb.
- Příprava novel NV č. 48/2017 Sb. a NV č. 50/2015 Sb. (září 2020)
- Změny na portálu farmáře (LPIS)
- Poznámky k erozi a intenzitě chovu

Novela NV č. 262/2012 Sb. (akční program)

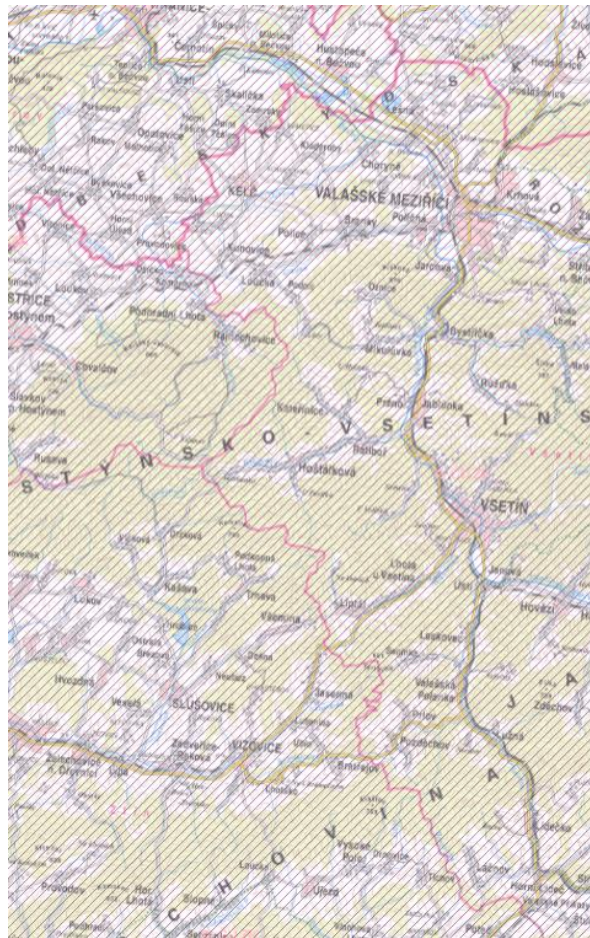
- Novela
 - v plánu legislativních prací vlády v dubnu
 - platnost od 19.6.2020
 - účinnost o 1.7.2020 (mění se rovněž začátek hospodářského roku)
 - číslo novely: NV č. 277/2020 Sb. (částka 105 rozeslána 19. 5. 2020)
- Mění se vymezení zranitelné oblasti (4. revize vymezení) – viz příloha č. 1 NV (změny v zařazení)
 - přidáno do ZOD (65 k. ú. – Biskupice u Ronova nad Doubravou)
 - odebráno ze ZOD (45 k. ú.)
- Upravuje se akční program (5. akční program 2020 – 2024)

Novela NV č. 262/2012 Sb. (akční program)



ne všechny informační
portály jsou aktualizované

Novela NV č. 262/2012 Sb. (akční program)



§ 32

Citlivé oblasti

(1) Citlivé oblasti jsou vodní útvary povrchových vod,

a) v nichž dochází nebo v blízké budoucnosti může dojít v důsledku vysoké koncentrace živin k nežádoucímu stavu jakosti vod,

b) které jsou využívány nebo se předpokládá jejich využití jako zdroje pitné vody, v níž koncentrace dusičnanů přesahuje hodnotu 50 mg/l, nebo

c) u nichž je z hlediska zájmů chráněných tímto zákonem nutný vyšší stupeň čištění odpadních vod.

(2) Citlivé oblasti vymezí vláda nařízením. Vymezení citlivých oblastí podléhá přezkoumání v pravidelných intervalech nepřesahujících 4 roky.

(3) Pro citlivé oblasti a pro vypouštění odpadních vod do povrchových vod ovlivňujících jakost vody v citlivých oblastech stanoví vláda nařízením ukazatele přípustného znečištění odpadních vod a jejich hodnoty.



Novela NV č. 262/2012 Sb. (akční program)

Nařízení vlády č. 262/2012 Sb.

Nařízení vlády o stanovení zranitelných oblastí a akčním programu






 Přidej k oblíbeným



Částka **89/2012**
Platnost od **27.07.2012**
Účinnost od **01.08.2012**

Zařazeno v právních oblastech

- > Správní právo
 - > Vodní hospodářství
 - > Péče o vodní zdroje
 - > Životní prostředí
 - > Ochrana životního prostředí

-  Tisková verze
-  Stáhnout PDF 
-  Stáhnout DOCX 



přidejte vlastní popisek 







Aktuální znění 01.07.2020 (verze 8)

Historie

Souvislosti

Monitor změn

Verze

č.	Znění od - do	Novely	Poznámka
8.	01.07.2020	277/2020 Sb.	Aktuální znění
7.	01.03.2018 - 30.06.2020	27/2018 Sb.	
6.	01.11.2016 - 28.02.2018 	351/2016 Sb.	
5.	01.08.2016 - 31.10.2016 	235/2016 Sb.	
4.	01.07.2014 - 31.07.2016 	117/2014 Sb.	
3.	01.01.2014 - 30.06.2014 	400/2013 Sb.	
2.	01.01.2013 - 31.12.2013 	448/2012 Sb.	
1.	01.08.2012 - 31.12.2012 		
0.	27.07.2012	Dělená účinnost > více informací	Vyhlášené znění

Novela NV č. 262/2012 Sb. (akční program)

Obsah ^


- § 1 - Předmět úpravy
- § 2 - Stanovení zranitelných oblastí
- § 3 - Přezkoumání zranitelných oblastí
- § 4 - Akční program
- § 5 - Zemědělský pozemek a dusíkatá hnojivá látka
- § 6 - Období zákazu hnojení
- § 7 - Užití dusíkatých hnojivých látek podle půdně klimatických podmínek stanoviště
- § 7a - Bilance dusíku
- § 8 - Omezení užití organického dusíku
- § 9 - Skladování dusíkatých hnojivých látek ve zranitelných oblastech
- § 10 - Střídání plodin ve zranitelných oblastech
- § 11 - Hospodaření na svažitých zemědělských pozemcích
- § 12 - Hospodaření na zemědělských pozemcích sousedících s útvary povrchových vod
- § 14 - Zrušovací ustanovení
- § 15 - Účinnost
- Přechodná ustanovení
- Přílohy

Novela NV č. 262/2012 Sb. (akční program)

- Změna č. 1:
 - Je-li část pozemků obchodního závodu ve zranitelné oblasti:
 - požadavek zpracování bilance dusíku a dodržení limitu 170 kg/ha z. p. se vztahuje na všechny pozemky (nejen v ZOD)
 - skladovací kapacity (6 měsíců, pro hnojívku 5 měsíců), pravidla pro snížení potřebné kapacity a požadavky na technický stav skladů z hlediska ochrany vod platí pro celý obchodní závod
- Změna č. 2:
 - změna pravidla více než 50 % je v ZOD \Rightarrow celý DPB je v ZOD na pravidlo, že nad 2 ha DPB jsou v ZOD, je celý DPB v ZOD
 - zčásti v ZOD je 9 000 DPB (155 000 ha)
 - u 25 % DPB se bude měnit zařazení

Novela NV č. 262/2012 Sb. (akční program)

- Zařazení DPB do ZOD dosud:

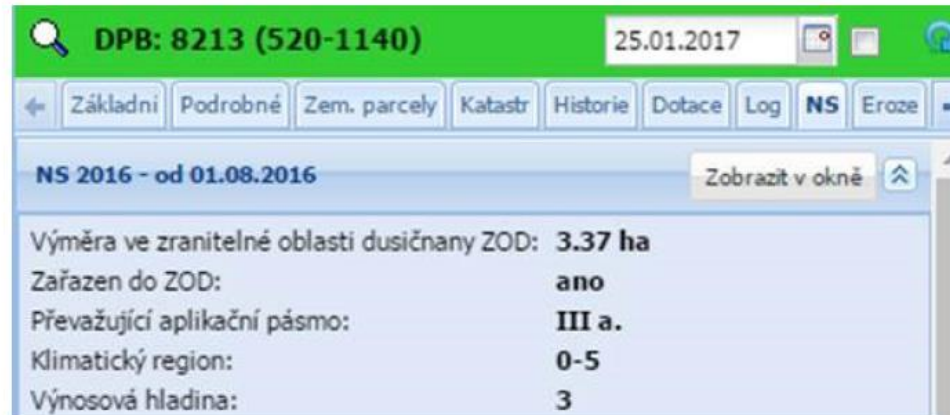


DPB: 7001/4 (520-1140) 25.01.2017

Základní Podrobné Zem. parcely Katastr Historie Dotace Log NS Eroze

NS 2016 - od 01.08.2016 Zobrazit v okně

Výměra ve zranitelné oblasti dusičnany ZOD:	10.75 ha
Zařazen do ZOD:	ne
Převažující aplikační pásmo:	-
Klimatický region:	0-5
Výnosová hladina:	-



DPB: 8213 (520-1140) 25.01.2017

Základní Podrobné Zem. parcely Katastr Historie Dotace Log NS Eroze

NS 2016 - od 01.08.2016 Zobrazit v okně

Výměra ve zranitelné oblasti dusičnany ZOD:	3.37 ha
Zařazen do ZOD:	ano
Převažující aplikační pásmo:	III a.
Klimatický region:	0-5
Výnosová hladina:	3

Novela NV č. 262/2012 Sb. (akční program)

- Zařazení DPB do ZOD po novele:



Čtverec: 520-1140
Zkrácený kód: 7001/4
Stav: Účinný

Vyhle

Nalezené DPB

Čtverec	Zkrácený kód	Stav	Úč.od	Úč.do
520-1140	7001/4	Účinný	03.04.2019	

Strana 1 z 1

7001/4

DPB: 7001/4 (520-1140) 11.11.2020

Základní Podrobné Historie Včely v okolí Nová eroze NS EVP

NS 2020 - od 01.07.2020 Zobrazit v okně

Výměra ve zranitelné oblasti dusičnany ZOD: **10.72 ha**
Zařazení do ZOD: **ano**
Převažující aplikační pásmo: **III a.**
Klimatický region: 3
Výnosová hladina: 3
Prům. sklonitost: 6.06 °
Vzdálenost od vody: 9.56 m
Překrvv s BPEJ

Novela NV č. 262/2012 Sb. (akční program)

- Změna č. 3:
 - Období zákazu hnojení se netýká:
 - pastvy/pobytu hospodářských zvířat
 - jiných kultur než T a R
 - skleníků...
 - hnojení k ozimům max. dávka 5 kg dusíku/ha
- Změna č. 4:
 - Období zákazu hnojení se netýká použití HRUD (pozemky s průměrnou sklonitostí max. 5°, max. 14 dní po začátku období zákazu hnojení, průměrná denní teplota nad 5° C, doložení údajů o měření z ČHMÚ)

Novela NV č. 262/2012 Sb. (akční program)

Český hydrometeorologický ústav

MAPA STRÁNEK | ENGLISH

Meteorologie a klimatologie | Kvalita ovzduší | Hydrologie

PŘEDPOVĚDI | AKTUÁLNÍ SITUACE | HISTORICKÁ DATA | INFORMACE PRO VÁS | O NÁS | ODKAZY | KONTAKTY | LOG-IN

:: Historická data >> Počasí >> Denní data >> Denní data dle z. 123/1998 Sb.

VÝSTRAHY
Je v platnosti **výstraha**. Více informací [zde](#).

POČASÍ

- Základní informace
- Mapy stanic
- Mapy charakteristik klimatu
- Historické extrémy
- ▼ **Denní data**
 - Data ze stanic sítě RBCN
 - Denní data dle z. 123/1998 Sb.**
- ▶ Měsíční data
- Otopná sezona
- ▶ Změna klimatu
- Územní teploty
- Územní srážky
- Praha Klementinum
- Přechody front přes Prahu
- Typizace povětrnostních situací
- Mapa zatížení sněhem na zemi
- Mapy CLIMAT
- Význačné počasí v ČR

DENNÍ DATA DLE Z. 123/1998 SB.

[HOME](#)

Denní data dle zákona 123/1998 Sb.
V souladu se zákonem 123/1998 Sb. o právu na informace o životním prostředí ČHMÚ zpřístupnil denní, měsíční a roční klimatologické charakteristiky naměřené na stanicích ve správě ČHMÚ za období 1961-2019.

[Podmínky užití dat](#)

- [Průměrná denní teplota vzduchu](#)
- [Maximální denní teplota vzduchu](#)
- [Minimální denní teplota vzduchu](#)
- [Průměrná denní relativní vlhkost vzduchu](#)
- [Denní úhrn srážek](#)
- [Celková výška sněhové pokrývky](#)
- [Denní úhrn doby trvání slunečního svitu](#)
- [Průměrný denní tlak vzduchu](#)
- [Průměrná denní rychlost větru](#)
- [Maximální rychlost větru](#)

Novela NV č. 262/2012 Sb. (akční program)

Český hydrometeorologický ústav MAPA STRÁNEK | ENGLISH

Meteorologie a klimatologie | **Kvalita ovzduší** | Hydrologie

PŘEDPOVĚDI | AKTUÁLNÍ SITUACE | HISTORICKÁ DATA | INFORMACE PRO VÁS | O NÁS | ODKAZY | KONTAKTY | LOG-IN

:: Historická data >> Počasí >> Denní data >> Denní data dle z. 123/1998 Sb.

VÝSTRAHY
Je v platnosti **výstraha**. Více informací [zde](#).

POČASÍ

- Základní informace
- Mapy stanic
- Mapy charakteristik klimatu
- Historické extrémy
- Denní data**
 - Data ze stanic sítě RBCN
 - Denní data dle z. 123/1998 Sb.**
- Měsíční data
- Otopná sezona
- Změna klimatu
- Územní teploty
- Územní srážky
- Praha Klementinum
- Přechody front přes Prahu
- Typizace povětrnostních situací
- Mapa zatížení sněhem na zemi
- Mapy CLIMAT
- Význačné počasí v ČR

DENNÍ DATA DLE Z. 123/1998 SB.

[HOME](#)

Denní data dle zákona 123/1998 Sb.
V souladu se zákonem 123/1998 Sb. o právu na informace o životním prostředí ČHMÚ zpřístupnil denní, měsíční a roční klimatologické charakteristiky naměřené na stanicích ve správě ČHMÚ za období 1961-2019.

[Podmínky užití dat](#)

Průměrná denní teplota vzduchu
Průměrná denní teplota vzduchu je počítána jako průměr teplot v klimatických termínech 7, 14 a 21 h místního středního slunečního času, přičemž večerní termín se počítá dvakrát. Udává se v °C.

- [Hlavní město Praha](#)
- [Středočeský kraj](#)
- [Jihočeský kraj](#)
- [Plzeňský kraj](#)
- [Karlovarský kraj](#)
- [Ústecký kraj](#)
- [Liberecký kraj](#)
- [Královéhradecký kraj](#)
- [Pardubický kraj](#)
- [Kraj Vysočina](#)
- [Jihomoravský kraj](#)
- [Olomoucký kraj](#)
- [Moravskoslezský kraj](#)
- [Zlínský kraj](#)

Novela NV č. 262/2012 Sb. (akční program)

Průměrná denní teplota vzduchu ve Zlínském kraji

Průměrná denní teplota vzduchu je počítána jako průměr teplot v klimatických termínech 7, 14 a 21 h místního středního slunečního času, přičemž večerní termín se počítá dvakrát. Udává se v °C.

Soubory ke stažení

[Zpět na seznam krajů](#)

[Bystřice pod Hostýnem, okres: Kroměříž, 1961-2019](#)

[Holešov, okres: Kroměříž, 1961-2019](#)

[Kroměříž, okres: Kroměříž, 1961-2019](#)

[Rajnochovice, okres: Kroměříž, 1961-1961](#)

[Bojkovice, okres: Uherské Hradiště, 2013-2019](#)

[Staré Město, okres: Uherské Hradiště, 1968-2019](#)

[Strání, okres: Uherské Hradiště, 1961-2019](#)

[Uherské Hradiště, okres: Uherské Hradiště, 1961-1967](#)

[Bystřička, okres: Vsetín, 1961-1963](#)

[Bystřička, přehrada, okres: Vsetín, 2018-2019](#)

[Halenkov, okres: Vsetín, 1961-1961](#)

[Horní Bečva, okres: Vsetín, 1987-2019](#)

[Horní Bečva, Kudlačena, okres: Vsetín, 2017-2019](#)

[Hošťálková, okres: Vsetín, 2002-2019](#)

[Hošťálková, Maruška, okres: Vsetín, 2006-2019](#)

[Huslenky, Kychová, okres: Vsetín, 1961-2012](#)

[Kateřinice, Ojíčná, okres: Vsetín, 2015-2019](#)

[Kunovice, okres: Vsetín, 1961-1961](#)

[Makov, Kasárna, okres: Vsetín, 2017-2019](#)

[Maruška, okres: Vsetín, 2005-2006](#)

[Rožnov pod Radhoštěm, okres: Vsetín, 1961-2019](#)

[Ružďka, Dušná, Putýrka, okres: Vsetín, 2017-2019](#)

[Soláň, HS Beskydy, okres: Vsetín, 2017-2019](#)

[Valašská Bystřice, okres: Vsetín, 1961-1962](#)

[Valašská Bystřice, Bůřov, okres: Vsetín, 2018-2019](#)

[Valašská Senice, okres: Vsetín, 2011-2019](#)

[Valašské Meziříčí, okres: Vsetín, 1961-2019](#)

[Velké Karlovice, okres: Vsetín, 2019-2019](#)

[Velké Karlovice, Benešky, okres: Vsetín, 2010-2012](#)

[Vsetín, okres: Vsetín, 1961-2019](#)

[Vsetín, MŠ Kobzáňova, okres: Vsetín, 2018-2019](#)

[Zubří, okres: Vsetín, 1972-1986](#)

[Brumov-Bylnice, Brumov, okres: Zlín, 1963-1994](#)

[Brumov-Bylnice, Bylnice, okres: Zlín, 1961-1963](#)

[Luhačovice, okres: Zlín, 1961-2009](#)

[Luhačovice, Kladná-Zlín, okres: Zlín, 2011-2019](#)

[Štítná nad Vláří - Popov, okres: Zlín, 1998-2019](#)

[Štítná nad Vláří - Popov, Štítná nad Vláří, okres: Zlín, 1994-1998](#)

[Vízovice, okres: Zlín, 1961-2019](#)

[Zlín, okres: Zlín, 1961-2019](#)

[Zlín, Mladcová, okres: Zlín, 1967-1996](#)

Novela NV č. 262/2012 Sb. (akční program)



O3VSET01_T_N.csv

zip

84 073 29.08.2020 11:12



O3VSET01_T_N

csv

347 083 15.04.2020 17:31

Novela NV č. 262/2012 Sb. (akční program)

	A	B	C	D	E	F	G	H
1	#OPEN_EXPORT: 2020.4.14.1354							
2	#Datum vytvoření souboru: 15.04.2020 18:31							
3	#Stažením publikovaných dat souhlasíte s podmínkami užití těchto dat.							
4								
5	METADATA							
6	Stanice ID	Jméno stan	Začátek měře	Konec měře	Zeměpisn	Zeměpisn	Nadmořská výška	
7	O3VSET01	Vsetín	01.01.1961	31.12.1989	17,9961	49,3444	388	
8	O3VSET01	Vsetín	01.01.1990	31.12.1997	17,9961	49,3442	387	
9	O3VSET01	Vsetín	01.01.1998	31.12.2019	17,9961	49,3442	387	
10								
11	PŘÍSTROJE							
12	Přístroj	Začátek mě	Konec měřen	Výška přístroje				
13	Teploměr	01.01.1961	31.12.1997	2				
14	Teplotní č	01.01.1998	31.12.2019	2				
15								
16	PRVEK							
17	Průměrná denní teplota vzduchu [T.AVG, °C]							
18								
19	Popis:							
20	Hodnota - hodnota prvku							
21	Příznak - rozšiřující informace o hodnotě							

Novela NV č. 262/2012 Sb. (akční program)

DATA				
Rok	Měsíc	Den	Hodnota	Příznak
1961	1	1	-1	
1961	1	2	0,1	
1961	1	3	4,2	
1961	1	4	3,8	
1961	1	5	1,7	
1961	1	6	2	
1961	1	7	1,7	
1961	1	8	1,2	
1961	1	9	1,3	
1961	1	10	0,6	
1961	1	11	1,9	
1961	1	12	-2	
1961	1	13	-3,2	

Novela NV č. 262/2012 Sb. (akční program)

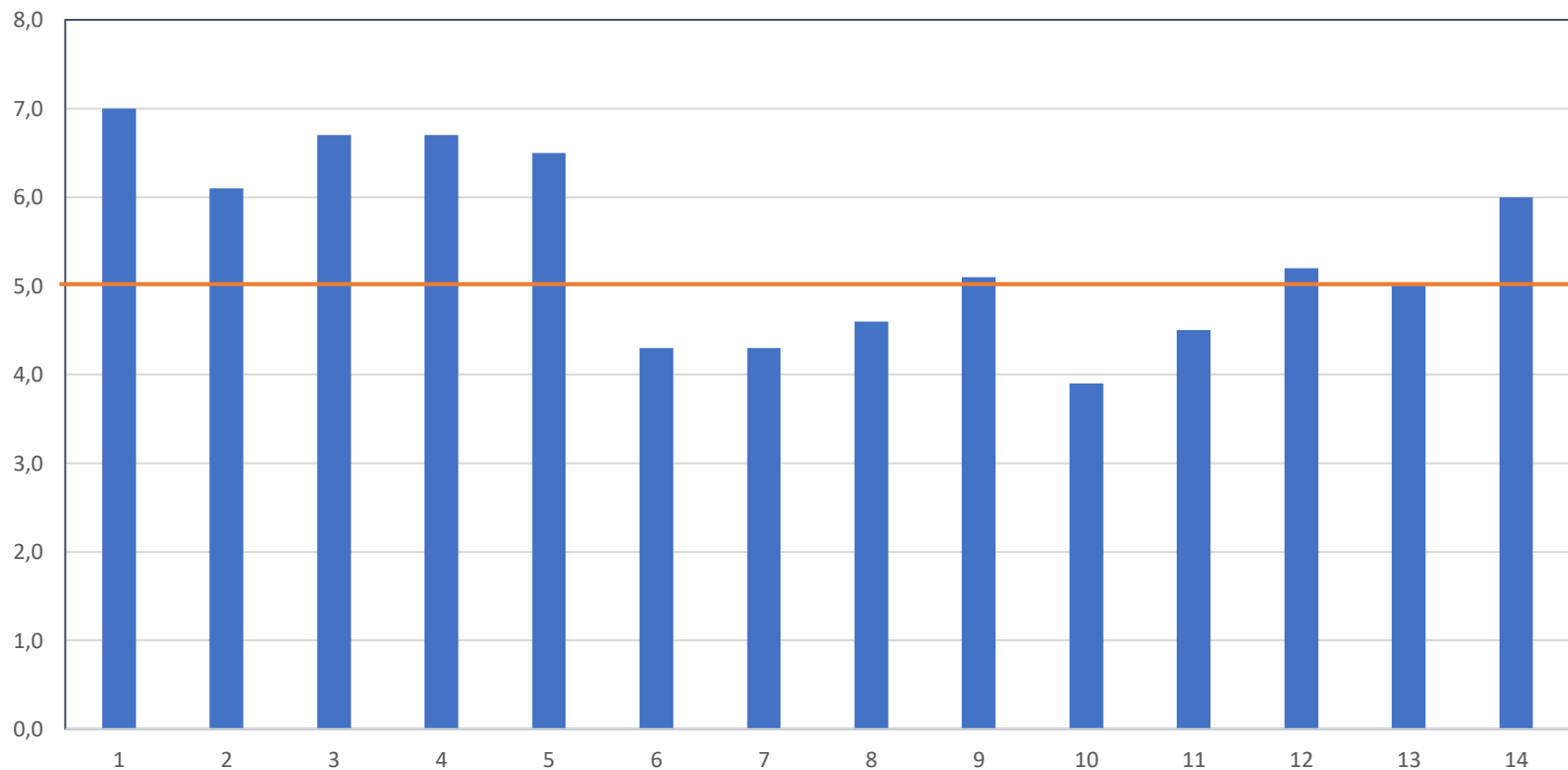
Vsetín 5.11.-18.11. (2000-2019), dle údajů ČHMÚ

	5.11.	6.11.	7.11.	8.11.	9.11.	10.11.	11.11.	12.11.	13.11.	14.11.	15.11.	16.11.	17.11.	18.11.
2000	4,2	10,6	10,5	6,9	6,5	2,9	2,1	7,2	10,2	15	8,8	7,4	11,3	4,6
2001	3,9	2,6	6,6	8,4	1,5	-1,5	-1	0,4	1,4	0,4	-1,6	0,1	-0,8	-1,7
2002	-0,9	-1,7	1,3	1,2	1,5	1,1	1,1	3,7	6,9	12,8	17,1	17,3	10,2	6,8
2003	2,4	2,7	5,4	3,5	0,7	0,3	-1,7	-1,6	-2,4	0,2	3	4,2	5,3	3,7
2004	8,6	4	1,8	1,8	3,5	2,7	4,7	8,4	3,2	1	0,2	2,7	4,6	5,6
2005	7,7	7,6	8,3	5,7	4,9	4,7	4,7	3,8	4,1	5,3	4	4,6	1,6	-0,2
2006	6,3	7	4,6	5	6,9	4,4	2,3	4,4	4,4	8,6	9,3	8,9	8,5	8,7
2007	0,8	0,7	1,9	4,4	3,9	1,4	0,4	0,1	1,4	1,3	-1,4	-3	-3	-4
2008	17	11,7	12,4	11,7	10,2	8,3	8	7,2	6,8	4,3	3	5,7	0,5	-0,3
2009	4	4,5	5,5	5,9	6,5	4,2	2,1	4,1	5,5	8,9	7,4	6,4	9,9	7,5
2010	14,4	11,3	10,2	10,5	9,8	9	4,3	7,4	11,6	11,5	8,5	9,9	6,8	8,1
2011	11,5	8,4	7,9	9,6	6,8	1,4	-0,1	-0,7	-0,6	0,8	-1,9	-1,3	-0,8	0,5
2012	6,4	3,6	4,9	6,4	4,7	8,3	12,2	8,3	6,6	1,1	1,6	5,9	7,9	7,1
2013	5,7	3,6	9,5	10,2	9,1	6,6	4,5	2,5	4,6	3,3	6,1	4,1	4,1	6,4
2014	15,1	13,7	14,3	8,5	11,8	13,5	14,4	13,1	9,4	7,1	11,6	9,9	8,2	7,6
2015	3,4	5,8	8,5	9,7	7,9	13,5	11,9	9,1	6,8	6,2	7,4	8,5	7,8	11,5
2016	8,5	6,4	1,9	0,7	0,2	1	3,4	-0,1	-0,9	-0,4	-0,5	0,8	3,1	9,1
2017	10,1	8	5,2	3,8	6,3	5,8	4,2	4,8	2,4	1,3	1,2	4,2	3,1	3,3
2018	11	11,2	13,2	7,5	7,8	9,4	8,6	10,3	10,2	5,6	5	1,8	-0,6	-1,8
2019	7,5	5,6	6,8	7,4	7,1	4	6,6	8,3	5,5	3,5	10	11,9	13,1	8,8
Průměr	7,4	6,4	7	6,4	5,9	5,1	4,6	5	4,9	4,9	4,9	5,5	5	4,6
Medián	7,0	6,1	6,7	6,7	6,5	4,3	4,3	4,6	5,1	3,9	4,5	5,2	5,0	6,0
Max	17	13,7	14,3	11,7	11,8	13,5	14,4	13,1	11,6	15	17,1	17,3	13,1	11,5
Min	-0,9	-1,7	1,3	0,7	0,2	-1,5	-1,7	-1,6	-2,4	-0,4	-1,9	-3	-3	-4

Novela NV č. 262/2012 Sb. (akční program)

Vsetín 5.11.-18.11. (2000-2019), dle údajů ČHMÚ

Vsetín, 5.11.-18.11., prům. denní teplota, medián, 2000-2019



Novela NV č. 262/2012 Sb. (akční program)

- Změna č. 5:
 - Limity pro přívod dusíku: doplněn požadavek „Při nižších dosahovaných výnosech je třeba s ohledem na požadavky § 7a (= zpracování bilance dusíku) přívod dusíku poměrně snížit.“
- Změna č. 6:
 - Plodiny bez stanovených výnosových hladin jsou uvedeny v tabulce č. 4 (řepka zařazena do tabulky s VH!)

Limity přívodu dusíku k jednotlivým plodinám nebo kulturám v hospodářském roce bez ohledu na výnosové hladiny

Plodina/kultura	Limit přívodu dusíku (kg N/ha)
1. Luskoviny - mimo hrách zahradní, fazol zahradní a sóju	40
2. Sója	80
3. Jetel, vojtěška*	40
4. Trávy na orné půdě	200
5. Trvalé travní porosty	160
6. Jahody	100

Vysvětlivka:

* Do limitu se nezapočítává případné hnojení krycí plodiny do doby její sklizně.

Novela NV č. 262/2012 Sb. (akční program)

- Změna č. 7:
 - do limitu pro přívod dusíku je započítáván dusík využitelný v prvním roce plodinou následující po plodině vázající vzdušný dusík podle přílohy č. 4 k tomuto nařízení pěstované jako hlavní plodina, a to
 - 50 kg N/ha z posklizňových a kořenových zbytků víceletých čistých porostů jetelovin a jednoletých porostů luskovin pěstovaných na semeno se zapravenou slámou, nebo
 - 25 kg N/ha z posklizňových a kořenových zbytků ostatních plodin vázajících vzdušný dusík, včetně jejich směsí s jinými plodinami.

Novela NV č. 262/2012 Sb. (akční program)

Plodiny vázající dusík (nová příloha č. 4)

Příloha č. 4 k nařízení vlády č. 262/2012 Sb.

Plodiny vázající vzdušný dusík

	Plodiny vázající vzdušný dusík
1.	Bob
2.	Cizrna
3.	Cičorka
4.	Čočka
5.	Fazol
6.	Hrách (včetně pelušky)
7.	Hrachor
8.	Jestřabina
9.	Jetel
10.	Komonice
11.	Kozinec
12.	Lupina
13.	Pískavice
14.	Ptačí noha
15.	Sója
16.	Štírovník
17.	Tolice (včetně vojtěšky)
18.	Úročník
19.	Vičenec
20.	Vikev

Novela NV č. 262/2012 Sb. (akční program)

- Změna č. 8: nová tabulka období zákazu hnojení (KR 6 a 7)

Období zákazu používání dusíkatých hnojivých látek na orné půdě a trvalých travních porostech

Klimatický region *	Minerální dusíkatá hnojiva	Hnojiva s rychle uvolnitelným dusíkem	Hnojiva s pomalu uvolnitelným dusíkem ***
0 - 5	1. 11. - 15. 2. (1. 11. - 31. 1. **)	15. 11. - 15. 2. (15. 11. - 31. 1. **)	15. 12. - 15. 2.
6 - 7	1. 11. - 28. 2. (1. 11. - 15. 2. **)	15. 11. - 28. 2. (15. 11. - 15. 2. **)	15. 12. - 28. 2.
8 - 9	15. 10. - 28. 2. (15. 10. - 15. 2. **)	5. 11. - 28. 2. (5. 11. - 15. 2. **)	15. 12. - 28. 2.

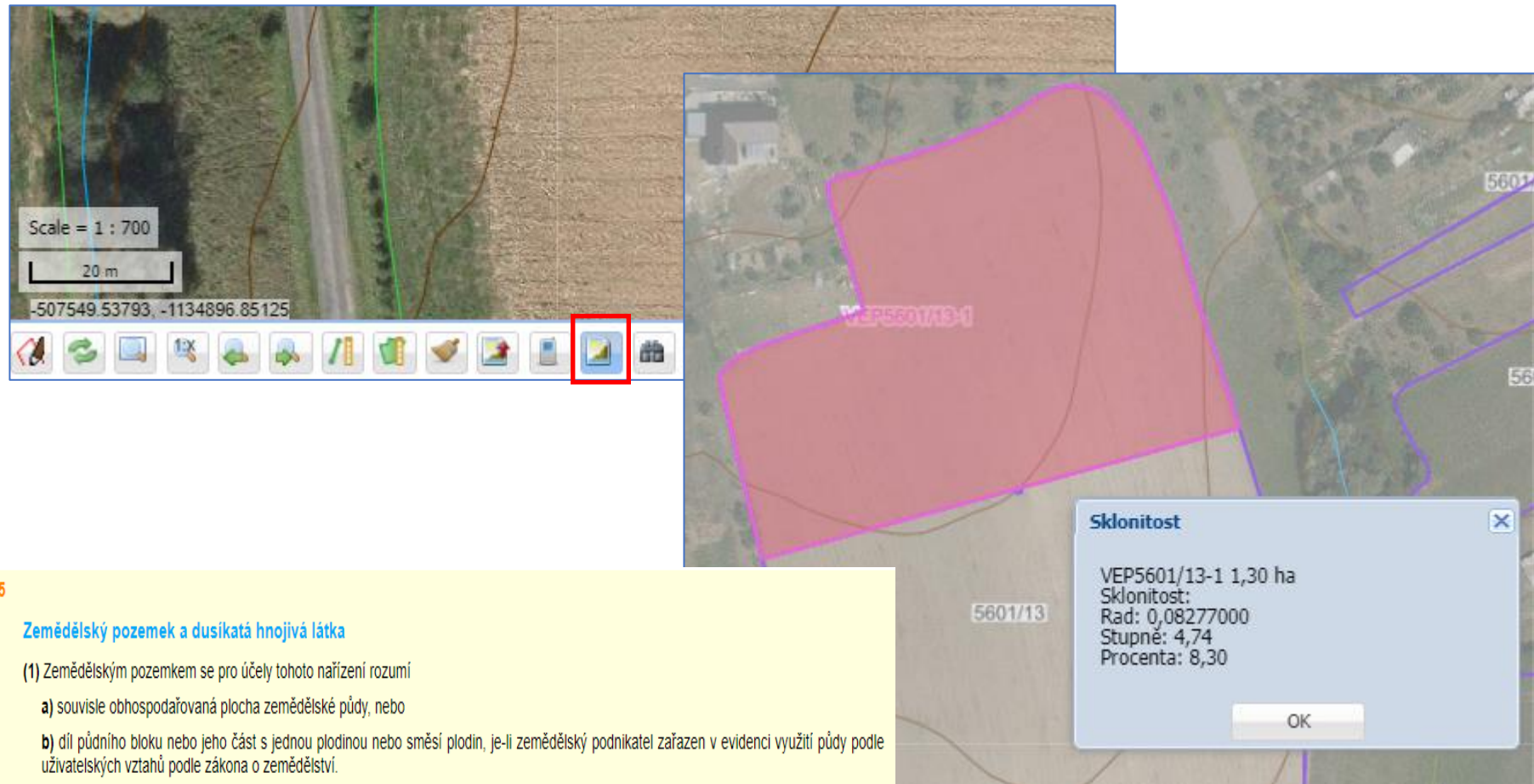
Období zákazu používání dusíkatých hnojivých látek na orné půdě a trvalých travních porostech

Klimatický region *	Minerální dusíkatá hnojiva	Hnojiva s rychle uvolnitelným dusíkem	Hnojiva s pomalu uvolnitelným dusíkem ***
0 - 5	1. 11. - 15. 2. (1. 11. - 31. 1. **)	15. 11. - 15. 2. (15. 11. - 31. 1. **)	15. 12. - 15. 2.
6 - 9	15. 10. - 28. 2. (15. 10. - 15. 2. **)	5. 11. - 28. 2. (5. 11. - 15. 2. **)	15. 12. - 28. 2.

Údaje v závorce se týkají ozimých plodin na zemědělských pozemcích s průměrnou sklonitostí do 5°

Novela NV č. 262/2012 Sb. (akční program)

- Stanovení průměrné sklonitosti zákresu:



Scale = 1 : 700
20 m
-507549.53793, -1134896.85125

Sklonitost

VEP5601/13-1 1,30 ha
Sklonitost:
Rad: 0,08277000
Stupně: 4,74
Procenta: 8,30

OK

§ 5

Zemědělský pozemek a dusíkatá hnojivá látka

(1) Zemědělským pozemkem se pro účely tohoto nařízení rozumí

- a) souvisle obhospodařovaná plocha zemědělské půdy, nebo
- b) díl půdního bloku nebo jeho část s jednou plodinou nebo směsí plodin, je-li zemědělský podnikatel zařazen v evidenci využití půdy podle uživatelských vztahů podle zákona o zemědělství.

Novela NV č. 262/2012 Sb. (akční program)

- Změna č. 9:
 - aktualizace odkazu na vyhlášku o stanovení BPEJ (č. 327/1998 Sb. ⇒ č. 227/2018 Sb.
- Změna č. 10:
 - V případě hnojení na rozklad slámy lze přidat 20 kg N/ha v minerálních hnojivech nebo HRUD k ozimům se mění na 30 kg N k ozimé řepce a 20 kg k ostatním ozimům
- Změna č. 11:
 - Hnojení na rozklad slámy = přímé nebo následné hnojení až do ~~předsetové přípravy~~ nebo do začátku období zákazu hnojení s ponechanou veškerou slámou.
 - Za hnojení k meziplodině se nepovažuje hnojení v době kratší než 2 týdny před sklizní meziplodiny nebo zapravením jejího porostu na zelené hnojení.

Novela NV č. 262/2012 Sb. (akční program)

- Změna č. 12:
 - TTP zamokřené (HPJ 65-76) odvodněné meliorací a s nevyvinutým půdním profilem (HPJ 37-39) úprava omezení jednorázové dávky
 - HRUD jednorázová dávka max. 120 kg N/ha (původně 80 kg N/ha)
 - minerální N hnojiva jednorázová dávka max. 60 kg N/ha (původně 40 kg N/ha)
- Změna č. 13:
 - Nový požadavek - bilance dusíku (viz dále)
- Změna č. 14:
 - Množství celkového dusíku užitého v hospodářském roce na zemědělských pozemcích v organických, organominerálních a statkových hnojivech nesmí v průměru celkové výměry zemědělských pozemků obchodního závodu překročit 170 kg N/ha.

Novela NV č. 262/2012 Sb. (akční program)

- Změna č. 15:
 - výpočet dávky dusíku „170“ se provádí z evidence hnojení.
- Změna č. 16:
 - polní složiště: tuhá statková hnojiva (max. 12 měsíců, popř. 9 měsíců), kompost a separát digestátu (max. 12 měsíců)
- Změna č. 17:
 - tuhé statkové hnojivo a separát digestátu (min. 1,7 m, max. šířka kratší strany 20 m), netýká se kompostu
- Změna č. 18:
 - 3. AP – kukuřice max. 2x po sobě (počítá se od roku 2020)
- Změna č. 19:
 - Formální úprava, text obsahoval pojem erozně nebezpečné plodiny a současně jejich výčet (pozemek nad 7°, do 25 m od vody)

Novela NV č. 262/2012 Sb. (akční program)

- Evidence polních složišť

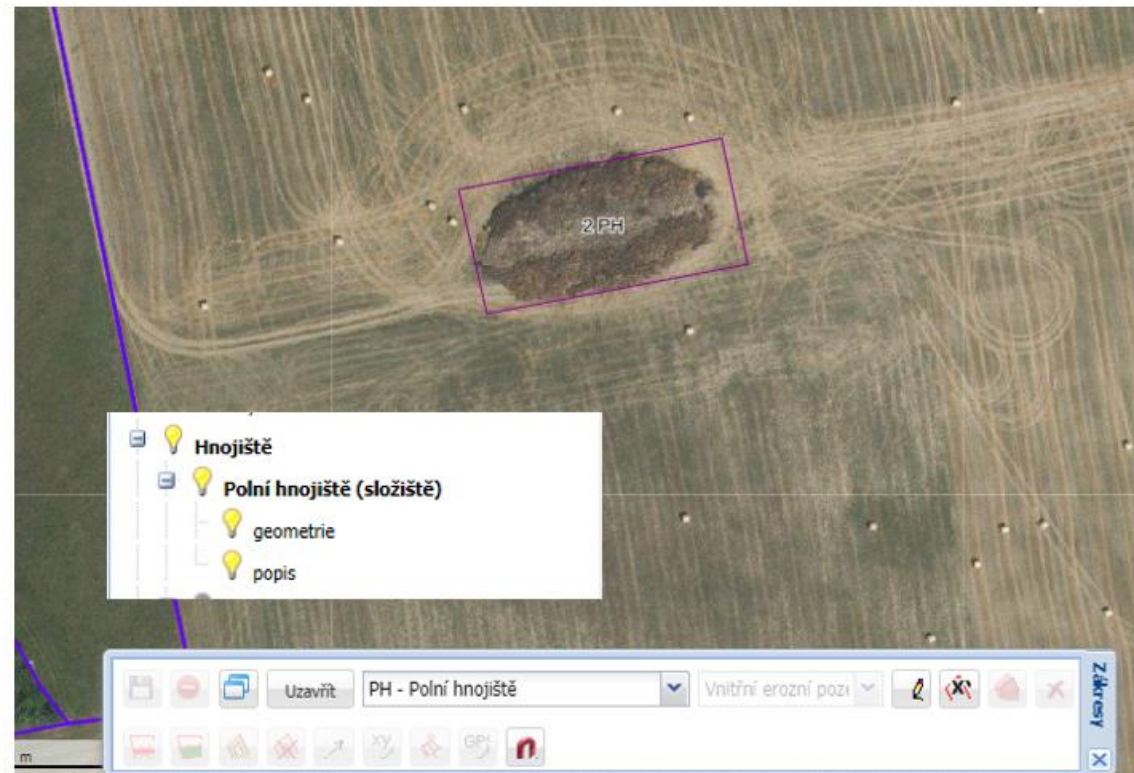
LI 89637 H H:29652

Umístění hnoje č.29652

Základní Podrobné DFB Hnojiva Průvrativiny

Název: PH
Stav: Plánované
Učiv. kód: 2
Typ: Polní hnojiště (složisté)
Subjekt:
Kapacita: -
Jednotka: -
Založení: -
Ukončení: -
Poznámka: -
Sklonitost [°]: -
Vhodnost: -
Výměra [m²]: 1401
Nápočet: Zadáno k nápočtu
Souřadnice centroidu 49°30'2,22" 17°51',34"
(WGS84):

Editace Hnojivo Průvrat. Zrušit Obnovit
RTF PDF DOCX



Novela NV č. 262/2012 Sb. (akční program)

- Evidence polních složišť

Kód	Číslo hospodářství	Název	Číslice mapy a kód DPB	Typ	Měsíc založení	Měsíc ukončení	Kapacita	Jednotka kapacity	Druh statkového hnojiva	Zranitelná oblast	Vhodnost uložení
2		PH 4803/13	500-1130-4803/13	Polní hnojiště (složiště)						Ne	Ne



U: 89637 H:29652

Umístění hnoje č.29652

Základní Podrobné DPB Hnojiva Provozovny

Název: PH
Stav: Plánované
Ušv. kód: 2
Typ: Polní hnojiště (složiště)
Subjekt: TVRDOŇ KAREL
Kapacita: -
Jednotka: -
Založení: -
Ukončení: -
Poznámka: -
Sklonitost [°]: -
Vhodnost: -
Výměra [m²]: 1401
Nápočet: Zadáno k nápočtu
Souřadnice centroidu (WGS84): 49°30'2,22" 17°51'34"

15. Seznam polních hnojišť (složišť) a trvalých skladů hnojiv

Editace Hnojivo Provoz Zrušit Obnovit
RTF PDF DOCX

U: 89637 H:29652

Umístění hnoje č.29652

Základní Podrobné DPB Hnojiva Provozovny

OPVZ: -
Poldry na hnojišti: -
Překryvy se záplavovými územími:
Výměra překryvu Q100: 0
Výměra překryvu Q20: 0
Výměra překryvu Q5: 0
Výměra překryvu AZ ZÚ: 0
Výměra překryvu max. povoděří: 0
Vodní útvar do 50 m: -
Vodní útvar do 100 m: -
Sklonitost [°]: -
Překryv s erozně ohroženou půdou (na orné půdě) [m²]: -
Překryv se zamokřenou půdou [m²]: -
Překryv s písčitou půdou [m²]: -
Překryvy s půdami na velmi propustném podloží [m²]: -
Překryvy s meliorací [m²]: -
Překryv s OPVZ [m²]: -
Překryv s rozlivovým územím [m²]: -
Výměra ve zranitelné oblasti [m²]: -
Vzdálenost od vodních útvarů [m]: -
Kolize: -
Upozornění: -

Editace Hnojivo Provoz Zrušit Obnovit
RTF PDF DOCX

Novela NV č. 262/2012 Sb. (akční program)

- Změna č. 20:
 - Na svažitých pozemcích TTP nad 7°:
 - HRUD jednorázová dávka max. 120 kg N/ha (původně 80 kg N/ha)
 - minerální N hnojiva jednorázová dávka max. 60 kg N/ha (původně 40 kg N/ha)

Novela NV č. 262/2012 Sb. (akční program)

- Bilance dusíku (nový §7a):
 - Do konce kalendářního roku za ukončený hospodářský rok (poprvé za rok 2020/2021)
 - Bilance se zpracovává podle tabulek v příloze č. 5 NV
 - Do bilance se nezahrnují skleníky, školky, S, C, V, porosty jahod, RRD, netýká se výkalů hospodářských zvířat
 - Bilance dusíku se nepočítá pro obchodní závody, který po odečtení plochy (viz výše), obhospodařuje méně než 30 ha.
 - Hodnota bilance dusíku nesmí 3 po sobě následující hospodářské roky v průměru překročit 70 kg N/ha zemědělské půdy obchodního závodu.

Novela NV č. 262/2012 Sb. (akční program)

- Změna příloh: Období zákazu hnojení

Období zákazu používání dusíkatých hnojivých látek na orné půdě a trvalých travních porostech

Klimatický region *	Minerální dusíkatá hnojiva	Hnojiva s rychle uvolnitelným dusíkem	Hnojiva s pomalu uvolnitelným dusíkem ***
0 - 5	1. 11. - 15. 2. (1. 11. - 31. 1. **)	15. 11. - 15. 2. (15. 11. - 31. 1. **)	15. 12. - 15. 2.
6 - 7	1. 11. - 28. 2. (1. 11. - 15. 2. **)	15. 11. - 28. 2. (15. 11. - 15. 2. **)	15. 12. - 28. 2.
8 - 9	15. 10. - 28. 2. (15. 10. - 15. 2. **)	5. 11. - 28. 2. (5. 11. - 15. 2. **)	15. 12. - 28. 2.

Vysvětlivky:

* první číslice kódu bonitované půdně ekologické jednotky.

** platí na zemědělských pozemcích s průměrnou sklonitostí nepřevyšující 5 stupňů a s porostem ozimých plodin.

*** platí i pro upravené kaly; pokud nedojde k následnému pěstování ozimých plodin nebo meziplodin je zakázáno hnojení také v období od 1. června do 31. července.

Novela NV č. 262/2012 Sb. (akční program)

- Změna příloh:
Omezení hnojení

Maximální celková dávka dusíku v období po sklizni hlavních plodin

Způsob hnojení	I. aplikační pásmo		II. aplikační pásmo		III. aplikační pásmo			
	A*	B*	A*	B*	a) půdy se středním rizikem infiltrace		b) půdy s vysokým rizikem infiltrace	
					A*	B*	A*	B*
1. K ozimé plodině následující po obilnině	60	120	50	100	40	80	40	0
2. K ozimé plodině následující po jiné předplodině než je obilnina	40	80	30	60	15**	0	15**	0
3. K meziplodinám, s výjimkou čistých porostů jetelovin a luskovin nebo k podpoře rozkladu slámy***, s výjimkou slámy luskovin, olejin a jetelovin pěstovaných na semeno	60	120	50	100	40	80	40	80
4. Pro následné jarní plodiny (použití hnojiv je možné až od 1. října)****	0	100	0	80	0	80	0	0

Novela NV č. 262/2012 Sb. (akční program)

- Změna příloh: Omezení hnojení

Vysvětlivky:

* A. maximální celková dávka dusíku v minerálních dusíkatých hnojivech, v kg N/ha.

B. maximální celková dávka celkového dusíku ve hnojivech s rychle uvolnitelným dusíkem, v kg N/ha.

** v případě hnojení pro cibuli ozimou a česnek ozimý je maximální dávka 40 kg N/ha.

*** použití minerálních dusíkatých hnojiv k podpoře rozkladu slámy je možné v případě, že bude následovat ozimá plodina nebo meziplodina ponechaná na zemědělském pozemku minimálně do 31. ledna následujícího kalendářního roku.

**** hnojení ve III. aplikačním pásmu v období do 31. října pro klimatické regiony 0-7 nebo do 20. října pro klimatické regiony 8-9 je možné s inhibitorem nitrifikace, a to při použití dávkovacího zařízení pro řízenou homogenizaci a v dávkce uvedené v příbalovém letáku nebo na schválené etiketě.

Novela NV č. 262/2012 Sb. (akční program)

- Změna příloh: Limity pro přívod dusíku

Plodina	Výnosové hladiny					
	1		2		3	
	t/ha	kg N/ha	t/ha	kg N/ha	t/ha	kg N/ha
Pšenice ozimá potravinářská	do 6,0	170	6,0-8,0	200	nad 8,0	230
Pšenice ozimá nepotravinář.	do 6,0	150	6,0-8,0	180	nad 8,0	200
Pšenice jarní	do 4,0	110	4,0-6,0	130	nad 6,0	145
Žito	do 4,5	115	4,5-6,5	135	nad 6,5	145
Ječmen ozimý	do 5,5	135	5,5-7,5	160	nad 7,5	175
Ječmen jarní sladovnický	do 4,5	100	4,5-6,8	125	nad 6,8	135
Ječmen jarní krmný	do 4,5	115	4,5-7,0	145	nad 7,0	160
Oves	do 3,5	110	3,5-5,0	125	nad 5,0	140
Třitikale	do 4,5	125	4,5-6,5	150	nad 6,5	165
Kukuřice na zrno	do 8,0	190	8,0-10,5	220	nad 10,5	240
Kukuřice na siláž	do 40	190	40-50	220	nad 50	240
Brambory rané	do 20	100	20-30	130	nad 30	160
Brambory sadbové	do 20	100	20-30	125	nad 30	150
Brambory ostatní	do 30	140	30-40	170	nad 40	190
Cukrovka	do 65	170	65-80	190	nad 80	210
Krmná řepa	do 35	100	35-50	130	nad 50	150
Řepka	do 3,0	200	3,0-4,0	220	nad 4,0	230
Slunečnice	do 2,5	100	2,5-3,5	110	nad 3,5	130
Mák	do 0,8	100	0,8-1,2	120	nad 1,2	140
Hořčice	do 1,0	80	1,0-1,3	85	nad 1,3	90
Len	do 1,5	80	1,5-2,0	85	nad 2,0	90

Novela NV č. 262/2012 Sb. (akční program)

- Změna příloh: Plodiny vázající dusík

Plodiny vázající vzdušný dusík

	Plodiny vázající vzdušný dusík
1.	Bob
2.	Cizma
3.	Cičorka
4.	Čočka
5.	Fazol
6.	Hrách (včetně pelušky)
7.	Hrachor
8.	Jestřabina
9.	Jetel
10.	Komonice
11.	Kozinec
12.	Lupina
13.	Pískavice
14.	Ptačí noha
15.	Sója
16.	Štírovník
17.	Tolice (včetně vojtěšky)
18.	Úročník
19.	Vičenec
20.	Vikev

Novela NV č. 262/2012 Sb. (akční program)

- Změna příloh: Bilance dusíku

Tabulka č. 2 Výpočet vstupů a výstupů dusíku (v tunách N za obchodní závod)

Vstupy celkového dusíku			Výstupy dusíku		
č.	Položka	t N	č.	Položka	t N
1.	Minerální hnojiva		1.	Hlavní sklizňové produkty*	
2.	Statková hnojiva, s výjimkou rostlinných zbytků**		2.	Vedlejší sklizňové produkty*	
3.	Organická hnojiva**		Celkové výstupy dusíku (B) (součet hodnot v řádcích č. 1 a 2)		
4.	Organominerální hnojiva**				
5.	Upravené kaly**				
6.	Přívod dusíku symbiotickou fixací N***				
Celkové vstupy dusíku (A) (součet hodnot v řádcích č. 1 až 6)					

Novela NV č. 262/2012 Sb. (akční program)

- Změna příloh: Bilance dusíku

Tabulka č. 3 Výpočet celkové bilance dusíku (v tunách N za obchodní závod)

č.	Položka	t N
1.	Rozdíl mezi celkovými vstupy dusíku (A) a celkovými výstupy dusíku (B) z tabulky č. 2	
2.	Neovlivnitelné ztráty ****	
Výsledek celkové bilance dusíku (od hodnoty v 1. řádku se odečte hodnota ve 2. řádku)		

Tabulka č. 4 Výpočet průměrné bilance dusíku (v kg N/ha obchodního závodu)

č.	Položka	Hodnota
1.	Započítaná plocha zemědělské půdy (§ 7a) v ha	
2.	Výsledek celkové bilance dusíku z tabulky č. 3 v přepočtu na kg N	
Výsledek průměrné bilance dusíku v kg N/ha zemědělské půdy (hodnota celkové bilance dusíku ve 2. řádku se vydělí hodnotou v 1. řádku)		

Novela NV č. 262/2012 Sb. (akční program)

- Změna příloh: Bilance dusíku - vysvětlivky

Vysvětlivky:

* výpočet výstupů dusíku na základě údajů o sklizených produktech a údajů o průměrném odběru živin v rostlinných produktech podle tabulky č. 5, případně podle výsledků vlastních analýz; nezapočítává se výstup dusíku v rostlinách spasených zvířaty.

** výpočet přívodu celkového dusíku na základě údajů o spotřebě hnojiv a upravených kalů z evidence obchodního závodu a údajů o průměrném přívodu dusíku podle vyhlášky č. 377/2013 Sb., o skladování a způsobu používání hnojiv, ve znění pozdějších předpisů, případně podle údajů z příbalového letáku nebo výsledků vlastních analýz; nezapočítává se přívod dusíku pasenými zvířaty.

*** průměrný roční přívod dusíku symbiotickou fixací vzdušného dusíku ve výši 240 kg N/ha víceletých čistých porostů jetelovin nebo 80 kg N/ha ostatních hlavních plodin vázajících vzdušný dusík, včetně jejich směsí s jinými plodinami.

**** v případě nezaviněného snížení výnosů plodin lze uplatnit neovlivnitelné ztráty ve výši rozdílu výstupu dusíku v průměrném výnosu plodin v obchodním závodu za poslední pětileté období a výstupu dusíku ve výnosu plodin v nepříznivých podmínkách konkrétního hospodářského roku, pokud je nejméně o 30 % nižší; při pěstování polní zeleniny lze na každý hektar zeleniny odečíst roční ztráty ve výši 60 kg N/ha.

Novela NV č. 262/2012 Sb. (akční program)

- Změna příloh: Bilance dusíku

Tabulka č. 5 Průměrný odběr živin ve sklizených produktech

Plodina	Produkt ¹⁾	Obsah sušiny (%)	Poměr hlavního produktu k vedlejšímu produktu	Průměrný odběr živin ²⁾ (kg/t)			
				N	P	K	
A. Obilniny							
1.	Pšenice ozimá potravinářská	zrno	86		20,4	2,9	3,5
		sláma	91		4,7	0,6	11,1
		celkem		1,0:0,9	24,6	3,4	13,5
2.	Pšenice ozimá nepotravinářská	zrno	86		17,8	2,9	3,5
		sláma	91		4,7	0,6	11,1
		celkem		1,0:0,9	22,0	3,4	13,5
3.	Pšenice jarní	zrno	86		18,1	3,0	3,7
		sláma	91		4,5	0,7	11,6
		celkem		1,0:0,9	22,2	3,6	14,1

Novela NV č. 262/2012 Sb. (akční program)

- Bilance dusíku

Výzkumný ústav rostlinné výroby, v.v.i. VÚRV, v.v.i.

domů kontakty genofondy a databáze meteostanice mapa stránek DMS Facebook

hledej OK

Aktuality

- Osiva odrůd z VÚRV (bér, čirok, proso) v Katalogu osiv [více...](#)
- Memorandum o spolupráci mezi VÚRV a SEED Service [více...](#)
- Nové publikace k údržbě TTP [více...](#)
- Monitoring škůdců polní zeleniny (25. týden) [více...](#)
- Hledají se plodiny do suchých podmínek [více...](#)
- Reportáž o genové bance [více...](#)
- Zimovzdornost sortimentu odrůd ozimé pšenice [více...](#)
- Poškozená květenství ozimů [více...](#)
- Dostupnost vody pro ozimý [více...](#)
- Výskyt makadlovky řepné [více...](#)
- Aktuálně k fuzariózám klasu

Pozvánky na akce
23.06. Expozice VÚRV, v.v.i. "Naše pole" Nabočany
24.06. Polní den, Pokusná stanice Humpolec
24.06. Polní den, demofarma Javorník, Štítná nad Vláří
25.06. Polní den "Řepka, pšenice", Lišany u Rakovníka

Poradenství, přenos poznatků do praxe
Nabídka poradenství a konzultací v roce 2020

Monitoring škůdců polní zeleniny ([více zde](#))

Monitoring stavu porostů ([více zde](#))

Nové metodiky a technologie pro praxi
Hodnocení potravních preferencí u hmyzích opylovatelů
Technologie pěstování a ochrany řepky...
...další metodiky najdete [zde](#) ([před certifikací zde](#))

Odborné prezentace
Čiroky a béry; Neonikotinoidy; Hraboši (16.01.)
Rizika zemědělství v ČR; Agrotechnika a hnojení (11.02.)
Ochrana plodin proti škůdcům; Listová hnojiva (11.02.)
Zemědělství s nízkou C stopou - video a prezentace
Virové choroby obilnin
Zimovzdornost a mrazuvzdornost ozimých obilnin
Nové odrůdy obilnin s odolností vůči biotickým stresům...

Programy, užitečné aplikace, evidence
Skladová karta pro polní srovnání hnoje; krmiva na poli
Predikce rizika výskytu virů BYDV a WDV
Orientační bilance živin a organických látek

Votná místa (10 míst, aktualizace k 22.06., [více zde](#))

Novela NV č. 262/2012 Sb. (akční program)

- Bilance dusíku



Výzkumný ústav rostlinné výroby, v.v.i. VÚRV, v.v.i. 

Instituce **Výzkum** **Pro praxi** **Pro veřejnost** **Spolupráce**

[domů](#) [kontakty](#) [genofondy a databáze](#) [meteostanice](#) [mapa stránek](#) [DMS](#) [Facebook](#)

hledej OK

[Hlavní strana](#) >> [Instituce](#) >> [Aktuality](#)

Menu

- [Struktura ústavu](#)
- [Zaměstnanci](#)
- [Dokumenty](#)
- [Rady ústavu](#)
- [Historie](#)
- [Vědecké výbory](#)
- [Referenční laboratoře](#)
- [Kolekce kultur mikroorganismů VÚRV](#)
- [Intranet](#)
- [Kontakty](#)
- [Osobní údaje](#)
- [Výsledky](#)
- [Projekty](#)

Orientační bilance živin a organické hmoty v zemědělském závodě

21.05.2019

Děkuji za příznivé reakce a odezvy! Na základě doporučení a návrhů z praxe byl program doplněn o výpočet dílčí bilance živin na ornou půdu a trvalé kultury, zejména trvalé travní porosty. Jak se říká, "louky jsou matkou polí", ale pokud se dlouhou dobu z luk jen odváží píče a nevrací se živiny (fosfor, draslík, ...) dochází k ochuzování půdy. Samostatnou otázkou je vývoj pH a potřebné vápnění.

Aktualizovanou verzi programu z 03.05.2019 si můžete stáhnout [zde](#), upřesněné vysvětlivky [zde](#).

Nově je umožněna změna barvy písma u vkládaných údajů nebo vybarvení buněk. Nepřetahujte, prosím, buňky, jinak se poškodí vzorce. Údaj napsaný na nesprávné místo překopírujte nebo přepište.

Program je nastaven na hodnocení hospodářského roku 2017/2018, ale samozřejmě jej lze použít i pro jiné roky (rok skutečné nebo plánované sklizně se uvede v buňce C4). Program lze využít i pro odhad potřeby nákupu minerálních hnojiv na další hospodářský rok. Jedná se pak o orientační výpočet na základě předpokládané struktury plodin a jejich cílových výnosů, s přihlédnutím k živinám ve statkových a organických hnojivech, příp. upravených kalech, které má zemědělský závod k dispozici pro organické hnojení.

Ústav rostlinné výroby, v.v.i. 03.05.2019

Novela NV č. 262/2012 Sb. (akční program)

• Bilance dusíku

Ornamentální bilance živin a organické hmoty v půdě		Zemědělský závod, kontakty: _____		Spotřeba hnojiv (nebo pláň) za hospodářský rok: _____								
Údaje o sklizni plodin (nebo pláň) za rok: 2018		Hlavní produkt		Vedlejší produkt (sláma apod.)		2017 / 2018		Normativy můžete přepsat vlastními hodnotami dle lab. rozboru				
Sklizeň plodin (vysvětlivky k formě údajů a výnosech a k zařazení dalších plodin jsou uvedeny v samostatném souboru .pdf)	Plocha (ha)	Průměrný výnos (t/ha)	Příklad ČR 2018 (t/ha)	Odvezen z pole (ha)	Zůstal na poli, dopočet (ha)	Statková hnojiva, organická hnojiva a upravené kaly (technologické vody z dojřen apod. se v bilanci neuvádí)	Aplikace celkem na z.p. (t)	... z toho na ornou půdu (t)	Obsah sušiny (%)	kg N/t	kg P ₂ O ₅ /t	kg K ₂ O/t
Pšenice ozimá		4,14	5,46			Hnějí skotu			22,0%	6,7	4,0	7,6
Pšenice jarní		4,74				Hnějí prasat			24,0%	8,5	8,8	7,0
Žito ozimé a jarní		4,98				Hnějí koňský			30,0%	5,2	3,5	8,7
Ječmen ozimý		4,93				Hnějí ovčí a koz			32,0%	8,9	5,4	17,7
Ječmen jarní		3,56				Močůvka skotu a hnojuvka			1,2%	1,5	0,2	2,1
Oves		4,55				Močůvka prasat a hnojuvka			1,2%	2,2	0,5	2,1
Tritikale		5,98				Kejda skotu			7,3%	3,9	1,6	3,1
Kukuřice na zrno		1,99				Kejda skotu - fugát			5,8%	3,9	1,6	3,2
Ostatní obilniny na zrno		2,43				Kejda skotu - separát			21,0%	4,2	1,7	2,5
Hrách setý na zrno		1,62				Kejda prasat			5,3%	4,3	3,0	2,1
Lupina na zrno		1,34				Kejda prasat - fugát			3,4%	4,1	2,4	2,0
Ostatní luskoviny na zrno		27,47				Kejda prasat - separát			27,0%	6,6	9,7	2,9
Brambory rané, mimo sadbu (sklizeň do 30. 6.)		26,16				Drůbeží trus - uleželý			32,0%	19,0	14,6	10,2
Brambory (mimo rané a sadbu)		20,34				Drůbeží trus - sušený			73,0%	35,0	33,3	23,2
Brambory sadbové		57,51				Drůbeží trus s podestýlkou			42,0%	20,4	18,8	15,2
Cukrovka technická		39,38				Kompost			40,0%	5,5	4,5	6,1
Krmná řepa		16,32				Digestát			5,8%	5,3	1,6	3,5
Ostatní okopaniny		3,43				Digestát - fugát			3,9%	5,1	1,4	3,4
Řepka		2,36				Digestát - separát, nebo tuhý digestát			23,0%	6,8	3,0	4,5
Slunečnice na semeno		1,66				Ostatní organická hnojiva, např. výpalky			35,0%	10,5		28,0
Sója		0,51				Upravený kal (ve 100% sušíně)			100,0%	37,0	50,4	7,2
Mák		0,90				Celkem (neuvádí se přívod živin pasenými zvířaty)						
Hořčice na semeno		1,39				pro přepočet ze hnojiv na živiny použijte další list			↓ nebo přímo vložte hodnoty (mají přednost)			
Len setý olejní na semeno		0,52				Spotřeba živin v minerálních hnojivech (tuny živin)	dusík (N)	fosfor (P ₂ O ₅)	draslík (K ₂ O)	dusík (N)	fosfor (P ₂ O ₅)	draslík (K ₂ O)
Ostatní olejní		0,46				... z toho na ornou půdu - pro dílčí bilanci živin →						
Konopí		0,86				Doporučená spotřeba v minerálních hnojivech (tuny živin)						
Kmín a další kořeninové rostliny		0,70				Bilance živin na zemědělské půdě (průměr, kg/ha z.p.)	dusík (N)	fosfor (P ₂ O ₅)	draslík (K ₂ O)	Cena za 1 kg živiny (pro ekon. vyhodnocení)		
Léčivé rostliny		7,79				Výstup - export živin z pozemků				živina	ČR (řada 2018)	vlastní cena
Ostatní technické a energetické plodiny		29,84		strniště > 40 cm →		Vstup - symbiotická fixace dusíku				N	18,97 Kč	
Kukuřice na siláž - vložte průměrný obsah sušiny (v %) → 35%		19,48				Vstup - minerální hnojiva				P ₂ O ₅	17,06 Kč	
Ostatní obilniny na zeleno		14,26				Vstup - aplikace statkových a org. hnojiv, upravených kalů				K ₂ O	14,63 Kč	
Jednoleté luskoviny na zeleno		9,94				Vstupy - celkem				do bílého políčka ↑ můžete vložit vlastní údaje o ceně živin		
Ostatní jednoleté plodiny na zeleno		5,77				Bilance živin (rozdíl mezi vstupy a výstupy, kg/ha z.p.)				* při nahrazování (dobrá zásoba v půdě, AZP)		
Jetel červený (luční) - v přepočtu na seno		6,40				Požadovaný výsledek bilance (kg/ha)	méně než 60	+/- 0*	+/- 0*	← částka v Kč (v absolutní hodnotě) u dusíku představuje možnou úsporu, ale u fosforu a draslíku nutnost nákupu hnojiv ("dluh")		
Vojtěška - v přepočtu na seno		5,53				Vyhodnocení bilance (tuny živin za zemědělský závod)						
Ostatní víceleté pícniny - v přepočtu na seno		3,21				Ekonomické vyhodnocení (Kč za zemědělský závod)						
Dočasně trvalí porosty - v přepočtu na seno		0,20				... dílčí bilance živin na orné půdě (kg/ha o.p.)						
Jeteloviny na semeno		1,00				... dílčí bilance živin na trvalých kulturách (kg/ha TTP, atd.)						
Tráva na semeno		19,11				Bilance organické hmoty v orné půdě	t OL/ha (ČR)	t C _n /ha (D)	Vysvětlivky:			
Zelenina celkem		3,22				Potřeba dodání OL (ČR), C _n (Německo, D)			OL = organické látky (model VÚRV, v.v.i., Česká republika, ČR)			
Jahody						Dodání - sláma obilnin			C _n = uhlik účinný pro náhradu rozloženého humusu (Německo, D)			
Ostatní (květiny, školky, ...)						Dodání - zelené hnojení			bilanci můžete zlepšit meziplodinami na zelené hnojení			
Úhor						Dodání - sláma luskovin			Komentář:			
Orná půda celkem						Dodání - sláma olejnin			...			
... z toho: meziplodiny na zel. hnojení (5-30 t čerstvé hmoty/ha)		5	t/ha									
Chmelnice plodící			1,02									
Vinice plodící			6,51		Sklizeň slámy (t), výpočet							

Minimální požadavky pro příjemce AEKO (NAEKO), EZ (NEZ)

- NV č. 75/2015, 330/2019, 76/2015, 331/2019:

Příloha č. 1 k nařízení vlády č. 75/2015 Sb.

Část A. Podmínky minimálních požadavků pro použití hnojiv a přípravků na ochranu rostlin v agroenvironmentálně-klimatických opatřeních

Za podmínky minimálních požadavků pro použití hnojiv a přípravků na ochranu rostlin se považuje:

I. oblast minimálních podmínek pro použití hnojiv

1. podmínka stanovená v § 6 nařízení vlády č. 262/2012 Sb., o stanovení zranitelných oblastí a akčním programu: „Byl dodržen zákaz použití dusíkatých hnojivých látek v období zákazu hnojení?“,
2. podmínka stanovená v § 11 odst. 1 nařízení vlády č. 262/2012 Sb., o stanovení zranitelných oblastí a akčním programu: „Byl dodržen zákaz pěstování erozně nebezpečných plodin (kukuřice, brambory, řepa, bob setý, sója, slunečnice a čirok) na pozemcích se sklonitostí převyšující 7°, jejichž jakákoliv část se nachází ve vzdálenosti menší než 25 m od útvaru povrchových vod?“,
3. podmínka stanovená v § 7 odst. 12 nařízení vlády č. 262/2012 Sb., o stanovení zranitelných oblastí a akčním programu: „Byl na zemědělských pozemcích dodržen zákaz používání dusíkatých hnojivých látek na půdu zaplavenou, přesycenou vodou, promrzlou nebo pokrytou sněhem?“,
4. podmínka stanovená v § 7 odst. 14 nařízení vlády č. 262/2012 Sb., o stanovení zranitelných oblastí a akčním programu: „Je při hnojení zajištěno rovnoměrné pokrytí pozemku?“,
5. podmínka stanovená v § 11 odst. 2 nařízení vlády č. 262/2012 Sb., o stanovení zranitelných oblastí a akčním programu: „Byl dodržen zákaz použití dusíkatých hnojivých látek na zemědělských pozemcích s ornou půdou se sklonitostí převyšující 10° nebo na zemědělských pozemcích s trvalým travním porostem se sklonitostí převyšující 12°, s výjimkou tuhých statkových hnojiv a tuhých organických hnojiv, v případě orné půdy bez porostu zapravených do 24 hodin po jejich použití?“,

II. oblast minimálních podmínek pro použití přípravků na ochranu rostlin

1. podmínka stanovená v § 86 zákona č. 326/2004 Sb., ve znění pozdějších předpisů: „Má podnikatel používající přípravky na ochranu rostlin, nakládání s nimi zabezpečeno odborně způsobilou osobou podle § 86 zákona č. 326/2004 Sb.?“,
2. podmínka stanovená v § 61 odst. 1 a § 64 odst. 4 písm. a) zákona č. 326/2004 Sb., ve znění pozdějších předpisů: „Bylo profesionální zařízení pro aplikaci přípravků používané v rámci podnikání podrobeno kontrolnímu testování podle zákona č. 326/2004 Sb.?“,
3. podmínka stanovená v § 46 odst. 1 písm. a) bodech 1 a 5 zákona č. 326/2004 Sb., ve znění pozdějších předpisů: „Jsou přípravky na ochranu rostlin uskladněny v originálních obalech podle jejich druhů a odděleně od jiných výrobků a přípravků určených k likvidaci jako odpad a mimo dosah látek, které by mohly ovlivnit vlastnosti skladovaných přípravků?“.

Novela zákona č. 156/1998 Sb., o hnojivech

Projednána vládou dne 3.2.2020

„Nové“ pojmy:

- Rostlinný biostimulant (*pojem nahrazuje pojem pomocný rostlinný přípravek*), *Pomocné látky = PPL + rostlinné biostimulanty+substráty*)
- Technologické vody (*samostatně skladované a používané pomocné půdní látky s obsahem max. 1,5 % sušiny a 0,1 % dusíku, obsahují jen základní surovinu a vodu bez přidaných látek*)
- Digestát (*organické hnojivo vzniklé anaerobní fermentací při výrobě bioplynu*)
- Příkrmiště (*část hospodářství na zemědělské půdě pod širým nebem, kde kromě pastvy dochází i k další chovatelské péči, zejména příkrmování, s větším soustředěním hospodářských zvířat na plochu než při pastvě*)

Novela zákona č. 156/1998 Sb., o hnojivech

Technologické vody:

- Vyhláška č. 377/2013 Sb.
 - produkce v ŽV na DJ
 - 1 % sušiny a 0,9 kg/t dusíku (příloha č. 1)
- Skladování technologických vod
 - samostatně nebo s tekutými hnojivy
 - nejsou dány skladovací kapacity pro TV
- Aplikace technologických vod
 - vedení evidence, zákaz vnosu cizorodých látek
 - samostatná TV není hnojivem, zapravení na R
 - platí omezení pro aplikaci na půdu promrzlou...
 - zákaz aplikace (ovocné výsadby, vinice, zelenina)
- Havarijní plán (skladování, množství vlastnosti, aplikace...)



Gabriela Mühlbachová,
Pavel Svoboda, Jan Klír,
Jiří Vegrícht

Metodika pro používání technologických vod na zemědělské půdě

Certifikovaná metodika pro praxi



Výzkumný ústav rostlinné výroby, v.v.i.
Praha - Ruzyně

2016

Novela zákona č. 156/1998 Sb., o hnojivech

- Technologické vody
(vyhláška č. 377/2013 Sb.):
- Návrh novely vyhlášky:
skladovací kapacita pro kapalná organická hnojiva na čtyřměsíční produkci (jako u kejdy)

Příloha č. 1 k vyhlášce č. 377/2013 Sb.

Produkce statkových hnojiv, požadované skladovací kapacity a přepočet zvířat na dobytčí jednotky

A) Průměrná roční produkce statkových hnojiv a technologických vod¹⁾, při průměrné spotřebě steliva, v přepočtu na jednu dobytčí jednotku (1 DJ = 500 kg živé hmotnosti)

Druh a kategorie zvířat	Ustájení s produkcí kejdy nebo drůbežního trusu				Ustájení s produkcí hnoje, bez produkce močůvky					Ustájení s produkcí hnoje a močůvky			
					hluboká podestýlka		pravidelný odklíz chlévské mrvy		technologické vody ⁵⁾				
	neřaděná kejda, drůbeží trus	řaděná kejda ²⁾ , vč. technologických vod ³⁾	stelivo	hnůj ⁴⁾	stelivo	hnůj ⁴⁾	stelivo	hnůj		volná moč	močůvka ⁶⁾		
t/rok	% suš.	t/rok	% suš.	kg/den	t/rok	kg/den	t/rok	t/rok	kg/den	t/rok	t/rok	t/rok	
Telata	19,0	7,4	23,7	5,9	7,9	13,3	6,0	12,7	1,0	3,7	10,5	3,4	6,1
Jalovice, býci	13,5	10,5	15,4	9,2	8,5	11,8	6,0	11,0	1,0	3,7	8,7	1,8	6,1
Krávy dojené	14,4	10,0	20,0	7,2	8,5	12,4	6,0	11,6	5,6	4,0	9,1	1,7	7,3
Skot bez tržní produkce mléka					8,5	11,5							
Předvýkrm prasat	21,0	6,5	29,0	4,7	15,0	18,9	12,5	18,1	5,0	10,0	13,5	5,3	10,0
Výkrm prasat, prasníčky	12,0	8,0	16,0	6,0	8,0	9,6	3,5	8,2	4,0	3,1	6,0	4,8	8,9
Prasnice	10,0	6,9	15,0	4,6	6,0	8,1	2,3	7,0	4,5	2,0	4,1	4,7	8,5
Ovce, kozy					7,0	7,8	5,5	7,4					
Koně					6,0	7,2	3,0	6,3					
Drůbež - čerstvý trus	9,4	28,0							0,8				
- uleželý trus	6,3	32,0							0,8				
- sušený trus	2,8	73,0							0,8				
- podestýlka					2,1	5,9	0,8	5,5	0,8				

¹⁾ Technologické vody vznikající v souvislosti s procesem dojení, při napájení zvířat a očištění stájí.

²⁾ Při odlišném obsahu sušiny se produkce kejdy úměrně přepočte.

³⁾ Technologické vody z dojírny, mléčnice a přilehlých prostor (roční produkce 4,2-5,6 t/DJ, tj. 15-20 litrů na krávu a den) mohou být skladovány samostatně. Technologické vody vznikající při očištění stájí a při napájení zvířat (roční produkce 0-1,4 t/DJ, tj. 0-5 litrů na krávu a den) jsou skladovány společně s kejdou.

⁴⁾ Při odlišné spotřebě steliva se produkce hnoje úměrně přepočte (1 kg steliva na 1 D.J. za den = 0,3 t hnoje na 1 D.J. za rok)

⁵⁾ Technologické vody s obsahem 1 % sušiny a 0,9 kg dusíku na tunu (N/t).

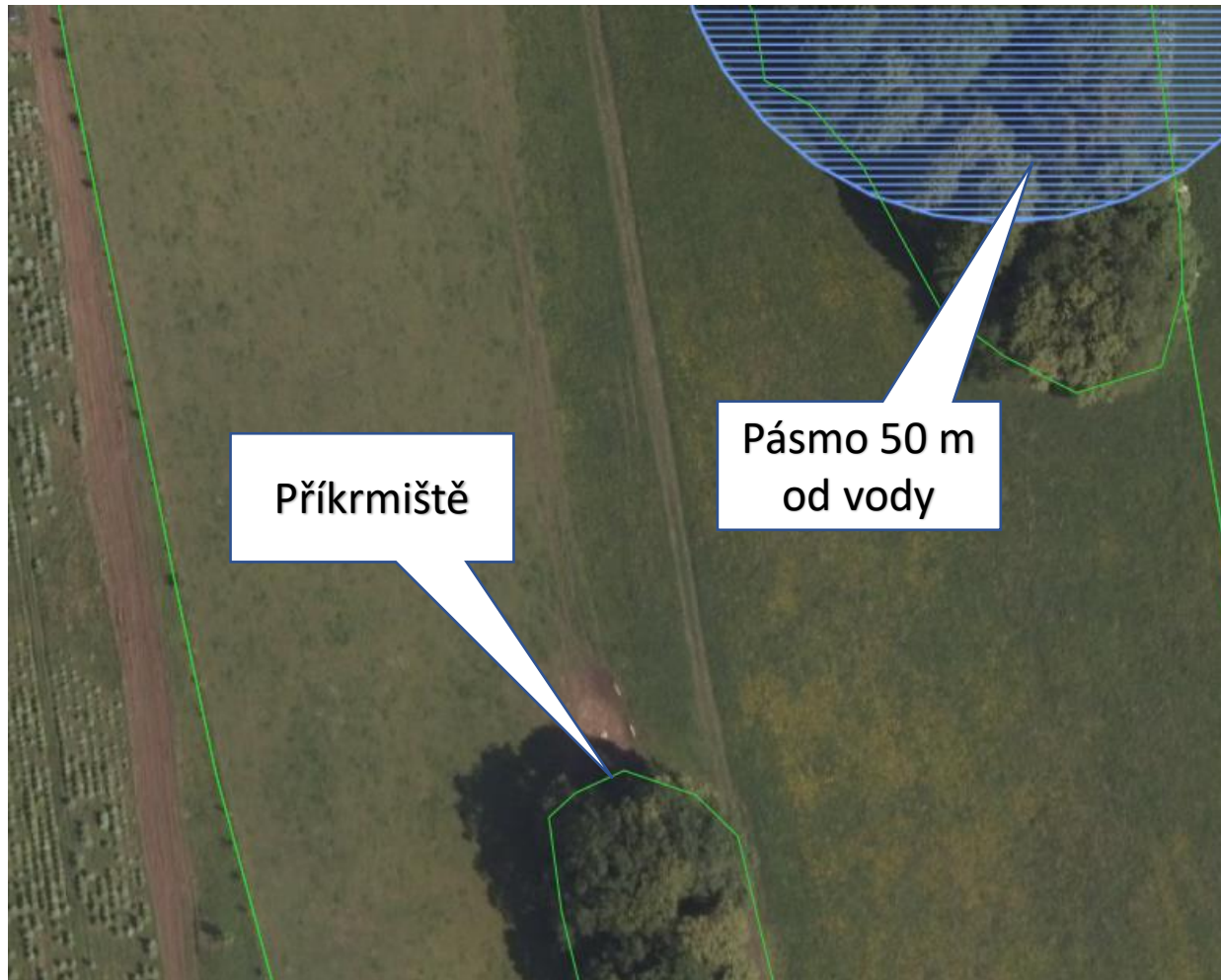
⁶⁾ Močůvku tvoří volná moč, která se nezasáká do steliva a technologické vody.

Novela zákona č. 156/1998 Sb., o hnojivech

Skladování (§ 8):

- Při skladování hnojiv se musí zajistit:
 - a) oddělené skladování,
 - b) označení čitelným způsobem,
 - c) aby nedošlo k jejich smísení s jinými látkami,
 - d) evidence příjmu a výdeje hnojiv.
- Body a) až c) se nevztahují na statková a organická hnojiva vyrobená zemědělským podnikatelem pro vlastní potřebu.
- Za skladování statkových hnojiv se považuje i soustředění hospodářských zvířat na příkrmišti.
- Tuhé organické hnojivo kompost, separát digestátu a statkové hnojivo včetně separátu kejdy mohou být uloženy na zemědělské půdě nejdéle 24 měsíců na místech vhodných k jejich uložení schválených v havarijním plánu. Na stejném místě lze tato hnojiva uložit opakovaně nejdříve po 4 letech. *(původně: tuhé statkové hnojivo a kompost, 4 roky jen v ZOD, vazba na NV č. 262/2012 b.)*

Novela zákona č. 156/1998 Sb., o hnojivech



Novela zákona č. 156/1998 Sb., o hnojivech

Používání hnojiv (§ 9):

- Při určování potřeby hnojení se vychází z koeficientů. (viz připravovaná novela vyhlášky č. 377/2013 Sb.)
- Povinnost vést evidenci o:
 - použitých hnojivech, pomocných půdních látkách, rostlinných stimulantech...
 - upravených kalech a sedimentech,
 - výnosu sklizeného hlavního a vedlejšího produktu s výjimkou TTP.
- Zemědělský podnikatel hospodařící na výměře větší než 200 ha podle LPIS je povinen vést evidenci hnojení v elektronické formě a do konce ledna ji předávat elektronicky na ÚKZÚZ. Ministerstvo stanoví vyhláškou způsob hlášení o používání sedimentů. (od 2022)
- *Pozn.: Novela z podzimu 2019 počítala s výměrou 30 ha.*

Návrh novely vyhlášky č. 377/2013 Sb.

- 15.9.2020 bylo ukončeno mezirezortní připomínkové řízení

Aplikace o/dok

Portál ODok
Aplikace ODok
Legislativní helpdesk

Úvodní stránka
VeKLEP
zVlády
vLegis
eKLEP
eVláda

Vyhledávání

uživatelské jméno
.....

Přihlásit se

Identifikace materiálu

Čj. OVA		PID	ALBSBSNG6JR4
Čj. předkladatele	38027/2020-MZE-11191	Datum autorizace	25.8.2020

Popis

Název materiálu	Návrh vyhlášky, kterou se mění vyhláška č. 377/2013 Sb., o skladování a způsobu používání hnojiv, ve znění pozdějších předpisů		
Typ materiálu	Návrh vyhlášky	Předkladatel	Ministerstvo zemědělství
Klíčová slova	hnojiva; zemědělská činnost; zemědělská půda		
Oblast práva	Životní prostředí a pozemkové právo/Zemědělství a lesnictví; Životní prostředí a pozemkové právo/Půda a půdní fond		
Důvod předložení	Plán přípravy vyhlášek ústředními orgány státní správy na rok 2020.		
Popis	Cílem návrhu vyhlášky je reagovat na terminologické změny v novele zákona o hnojivech (sněmovní tisk 755) a dále zejména stanovit: • podmínky pro skladování technologických vod, separátu digestátů a separátu kejdy, • podmínky pro používání technologických vod a vedení jejich evidence, • pravidla pro umístění příkrmistišť, • vzor formuláře pro hlášení o použití hnojiv upravených kařů, • způsob výpočtu průměrné hodnoty odběru živin plodinami a • pravidla pro vedení evidence o použití hnojiv v elektronické podobě, její strukturu umožňující předávání dat pomocí dálkového přenosu dat.		
Poznámky			

Zpracování

Datum poslední úpravy	16.9.2020	Stav materiálu	3 - připomínkové řízení ukončeno
Datum schůze vlády		Číslo Sněmovního tisku	
Legislativní proces pokračuje do			

Připomínkové řízení

Termín připomínek	25.8.2020 – 15.9.2020	Adresa připomínek	eklep@mze.cz
Připomínková místa	ASO , ČBÚ , ČMKOS , ČSÚ , ČTÚ , ČÚZK , DAČR , ERÚ , HKČR , KML , KOM , Komora-AGRO , KZPS , MD , MF , MK , MMR , MO , MPO , MPSV , MSP , MŠMT , MV , MZD , MZV , MŽP , NBÚ , NKÚ , SMOČR , SSHR , SÚJB , ÚNMZ , ÚOHS , ÚPV , VÚV		

Přílohy

Typ	Název přílohy	Velikost přílohy	Datum vložení přílohy
Obálka	ob_ALBSBSNG6JR4.pdf	200 kB	25.8.2020
Důvodová zpráva	zd_ALBSBSNG6JR4.docx	41 kB	25.8.2020
Materiál	ma_ALBSBSNG6JR4.docx	61 kB	25.8.2020
Platné znění s vyznačením navrhovaných změn a doplnění	pz_ALBSBSNG6JR4.docx	102 kB	25.8.2020
Průvodní dopis	pd_ALBSBSNG6JR4.docx	45 kB	25.8.2020
Další příloha materiálu	mp_ALBSBSNG6JR4.zip	42 kB	25.8.2020

[Stáhnout přílohy](#)

Vyhledávání ve VeKLEP

- Při **metadatovém vyhledávání** pole "Hledaný výraz" prohledává názvy materiálů a dokumentů. Pokud budete potřebovat vyhledávat podrobněji, zde je připraveno vyhledávání podle podrobnějších parametrů.
- Při **fulltextovém vyhledávání** toto pole prohledává přílohy materiálů a dokumentů.

Pokud si nejste jisti jak vyhledávat, podívejte se, prosím, do [Nápovědy-vyhledávání](#).

Další informace, včetně popisu stavů materiálů, jsou uvedeny v [Nápovědě k aplikaci](#) v zápatí stránky.

[Návrh vyhlášky, kterou se mění vyhláška č. 298/2014 Sb., o stanovení seznamu katastrálních území s přířazenými průměrnými základními cenami zemědělských pozemků, ve znění pozdějších předpisů](#)

Návrh vyhlášky
Ministerstvo zemědělství
Čj. OVA:
Čj. předkladatele: 37317/2020-MZE-11191
Aktualizováno: 16.9.2020
Stav: 2 - v připomínkovém řízení

Metadatové vyhledávání
 Fulltextové vyhledávání

Název materiálu

Zdroj: Materiály

Typ materiálu: Návrh vyhlášky

Předkladatel: Ministerstvo zemědělství

Čj. OVA

Čj. předkladatele

Oblast práva

[Seznam oblastí práva](#)

Klíčová slova

[Seznam klíčových slov](#)

[Návrh vyhlášky, kterou se mění vyhláška č. 377/2013 Sb., o skladování a způsobu používání hnojiv, ve znění pozdějších předpisů](#)

Návrh vyhlášky
Ministerstvo zemědělství
Čj. OVA:
Čj. předkladatele: 38027/2020-MZE-11191
Aktualizováno: 16.9.2020
Stav: 3 - připomínkové řízení ukončeno

[Návrh vyhlášky, kterou se mění vyhláška č. 22/2013 Sb., o vzdělávání na úseku ochrany zvířat proti týrání, ve znění pozdějších předpisů](#)

Návrh vyhlášky
Ministerstvo zemědělství
Čj. OVA:
Čj. předkladatele: 1493/2020-MZE-11191
Aktualizováno: 7.9.2020
Stav: 2 - v připomínkovém řízení

Návrh novely vyhlášky č. 377/2013 Sb.

- § 5:

§ 5

~~Skladování organických a organominerálních hnojiv~~ **Skladování organických a organominerálních hnojiv a technologických vod**

(1) Kapalná organická a organominerální hnojiva **a technologické vody** se skladují v nepropustných nadzemních, popřípadě částečně zapuštěných nádržích nebo v zemních jímkách. Při provozu jímek a nádrží se zamezí přítoku povrchových nebo srážkových vod do jímky nebo nádrže, pokud není v kolaudačním rozhodnutí nebo kolaudačním souhlasu uvedeno jinak. **Jímky a nádrže odpovídají kapacitně minimálně čtyřměsíční předpokládané produkci digestátu nebo fugátu digestátu.**

Návrh novely vyhlášky č. 377/2013 Sb.

- § 6:

(5) Přikrmiště je možné provozovat, pokud je

- a) vzdáleno minimálně 50 m od útvaru povrchových vod nebo na zemědělských pozemcích se sklonitostí vyšší než 5 stupňů minimálně 100 m od útvaru povrchových vod a
- b) minimálně jednou ročně v období od 1. února do 30. dubna provedeno odstranění výkalů, steliva a zbytků krmiv.

Návrh novely vyhlášky č. 377/2013 Sb.

- § 7 (odst. 3): Po aplikaci tekutých statkových hnojiv, kapalných organických hnojiv nebo technologických vod na povrch orné půdy se tyto látky zapracovávají do půdy nejpozději do 24 hodin, s výjimkou řádkové aplikace do porostů hadicovými aplikátory a aplikace do travních, jetelovinotravních a jetelovinových porostů v období nejpozději 1 měsíc před sklizní.
- §7 (odst. 4): Močovina jako hnojivo smí být aplikována pouze v případě, je-li do ní přidán inhibitor ureázy způsobem a v dávce uvedené v příbalovém letáku nebo na schválené etiketě. To neplatí, je-li okamžitě zapracována do půdy nebo aplikována v roztoku.

§ 7 (odst. 5): Pro určování potřeby ~~hnojiv~~ **hnojení** se vychází

- a) z potřeby živin porostu pro předpokládaný výnos a kvalitu produkce, **a to podle hodnot získaných vlastním rozborem konkrétní pěstované plodiny nebo údajů o odběru živin plodinami uvedených v příloze č. 6 k této vyhlášce,**

Návrh novely vyhlášky č. 377/2013 Sb.

- **§ 9 (odst. 1):** V evidenci se zaznamenávají údaje stanovené v příloze č. 2 k této vyhlášce. **Zemědělstí podnikatelé, kteří jsou povinni vést evidenci podle § 9 odst. 7 a 8 zákona o hnojivech v elektronické formě, ji předávají ústavu ve formátu a rozsahu stanoveném v příloze č. 7 k této vyhlášce formou automatizovaného datového výstupu prostřednictvím elektronické aplikace přístupné na internetových stránkách ministerstva. Ministerstvo zřídí přístup k této aplikaci zemědělskému podnikateli na požádání. Předání dat prostřednictvím této elektronické aplikace nevyžaduje podepsání.**
- **§ 9 (odst. 2):** **Pokud se použijí na zemědělské půdě pomocné půdní látky, rostlinné biostimulanty nebo substráty, zaznamenávají se do evidence bez uvedení množství živin.**

Návrh novely vyhlášky č. 377/2013 Sb.

- Příloha č. 2:

Příloha č. 2 k vyhlášce č. 377/2013 Sb.

Evidence o použití hnojiv, pomocných půdních látek, rostlinných biostimulantů,
substrátů a upravených kalů

Povinné údaje:

- a) identifikační údaje zemědělského podnikatele
 1. jméno, příjmení, popřípadě dodatek odlišující osobu zemědělského podnikatele nebo druh podnikání, datum narození, identifikační číslo osoby, bylo-li přiděleno, a adresu místa podnikání, jde-li o fyzickou osobu, a
 2. název nebo obchodní firmu, identifikační číslo osoby a adresu sídla, jde-li o právnickou osobu,
- b) identifikační údaje vlastníka lesního pozemku,
- c) identifikační údaje fyzické nebo právnické osoby provozující lesní výrobu,
- d) číslo katastrálního území¹⁾,
- e) číslo pozemku¹⁾, lesního pozemku (oddělení, porost, porostní skupina),
- f) výměra pozemku, lesního pozemku (oddělení, porost, porostní skupina) v ha,
- g) název plodiny²⁾, druh, odrůda (užitkový směr)³⁾,
- h) datum výsevu/ sadby^{3),4)},
- i) datum sklizně/ zapravení^{3),4)},
- j) plocha pěstované plodiny v ha³⁾,
- k) výnos plodiny - hlavní produkt v t/ha³⁾,
- l) druh hlavního produktu (zejména zrno, zelená hmota)³⁾,
- m) výnos plodiny - vedlejší produkt v t/ha³⁾,
- n) datum použití hnojiva, pomocné půdní látky, rostlinného biostimulantu, substrátu nebo upraveného kalu (datum zahájení pastvy nebo pobytu zvířat na zemědělské půdě),
- o) datum zapravení hnojiva, pomocné půdní látky, rostlinného biostimulantu, substrátu nebo upraveného kalu (datum ukončení pastvy nebo pobytu zvířat na zemědělské půdě),
- p) výměra hnojené plochy, pastvy nebo pobytu zvířat na zemědělské půdě v ha,
- q) druh nebo název hnojiva nebo upraveného kalu - u pastvy nebo pobytu zvířat na zemědělské půdě se uvedou výkaly a moč, včetně druhu zvířat,
- r) dávka hnojiva nebo upraveného kalu celkem (t, kg, l/ha), u upraveného kalu v přepočtu na 100 % sušinu,
- s) dávka hnojiva nebo upraveného kalu (t, kg, l/ha), u upraveného kalu v přepočtu na 100 % sušinu, u pastvy nebo pobytu zvířat na zemědělské půdě počet DJ/ha,
- t) přívod živin v použitém hnojivu nebo upraveném kalu v kg/ha – N, P2O5, K2O, MgO, CaO, S,
- u) název použitých pomocných půdních látek, rostlinných biostimulantů, substrátů, hnojiv se stopovými živinami a
- v) dávka použitých pomocných půdních látek, rostlinných biostimulantů, substrátů a hnojiv se stopovými živinami (t, kg, l/ha).

Návrh novely vyhlášky č. 377/2013 Sb.

- Příloha č. 3:

²⁾ Při společném skladování a následném použití směsi různých druhů statkových a organických hnojiv se pro výpočet přívodu živin použije vážený průměr podle množství zastoupení různých druhů ve směsi. Při zastoupení jednoho druhu hnojiva nad 80 % lze použít hodnotu pro tento převažující druh hnojiva.

Návrh novely vyhlášky č. 377/2013 Sb.

- Příloha č. 5:

Příloha č. 5 k vyhlášce č. 377/2013 Sb.

Hlášení o používání upravených kalů

Zemědělský podnikatel	-
Místo podnikání nebo sídlo	-
Datum narození nebo IČ, bylo-li přiděleno	-
Termín použití (od - do)	-
Původce upravených kalů	-

Datum, razítko, podpis:

Příloha č. 5 k vyhlášce č. 377/2013 Sb.

Hlášení o používání upravených kalů

Zemědělský podnikatel	
Místo podnikání nebo sídlo	
Datum narození nebo IČ, bylo-li přiděleno	
Místo použití s určením dílů půdních bloků podle evidence využití půdy podle uživatelských vztahů (LPIS)	
Název a kód katastrálního území	
Termín použití (od - do)	
Původce upravených kalů	
Katalogové číslo kalů	
Aplikovaná dávka (tuny sušiny na hektar)	

Datum, razítko, podpis:

Návrh novely vyhlášky č. 377/2013 Sb.

- Příloha č. 6:

Příloha č. 6 k vyhlášce č. 377/2013 Sb.

Průměrný odběr živin plodinami

Plodina	Produkt ¹⁾	Obsah sušiny (%)	Poměr hlavního produktu k vedlejšímu produktu	Průměrný odběr živin ²⁾ (kg/t)		
				N	P	K
Obilniny						
Pšenice ozimá potravinářská	zrno	86		20,4	2,9	3,5
	sláma	91		4,7	0,6	11,1
	celkem		1,0 : 0,9	24,6	3,4	13,5

Návrh novely vyhlášky č. 377/2013 Sb.

- Příloha č. 7:

Příloha č. 7 k vyhlášce č. 377/2013 Sb.

**Struktura (formát) předávaných údajů v elektronické podobě formou
automatizovaného datového výstupu**

Novela NV č. 48/2017 Sb. (podmíněnost)

Úprava textu standardu 7d:

Nařízení vlády č. 31/2020 Sb. (účinnost od 15. 2. 2020):

- Na DPB, který je erozně ohrožený (MEO a/nebo SEO), nepěstuje ve vegetačním období podle § 9 NV č. 50/2015 Sb. (přímé platby) více než 30 ha souvislé plochy jedné plodiny, výjimky:
 - Pěstování plodin podle § 18 NV č. 50/2015 Sb. (plodiny, které vážou dusík)
 - DPB se závazkem podle § 21 a 22 NV č. 75/2015 Sb. nebo § 18 a 19 NV č. 330/2019 Sb.
 - Pěstování trav na semeno na kultuře standardní orná půda.

Nařízení vlády č. 31/2020 Sb. (účinnost od 1.1.2021):

- Na DPB (bez ohledu na erozní ohroženost) nepěstuje ve vegetačním období podle § 9 NV č. 50/2015 Sb. (přímé platby) více než 30 ha souvislé plochy jedné plodiny, výjimky:
 - Pěstování plodin podle § 18 NV č. 50/2015 Sb.
 - DPB se závazkem podle § 21 a 22 NV č. 75/2015 Sb. nebo § 18 a 19 NV č. 330/2019 Sb. (u DPB nad 40 ha činí výměra 5 % DPB).
 - Pěstování trav na semeno na kultuře standardní orná půda.

Novela NV č. 48/2017 Sb. (podmíněnost)

Úprava hodnocení porušení standardu DZES 7d (Nová tabulka):

7d	Rozsah	Malý	Velikost plochy pěstované plodiny překročila 33 ha a je do 35 ha včetně.
		Střední	Velikost plochy pěstované plodiny překročila 35 ha a je do 40 ha včetně.
		Velký	Velikost plochy pěstované plodiny překročila 40 ha.
	Závažnost	Malá	Počet dílů půdních bloků s porušením je 1.
		Střední	Počet dílů půdních bloků s porušením je 2.
		Velká	Počet dílů půdních bloků s porušením je 3 a více.
	Trvalost	Odstranitelná	x
		Neodstranitelná	Neodstranitelné porušení.
	Přímé nebezpečí pro lidské zdraví nebo zdraví zvířat		Ne.

Novela NV č. 48/2017 Sb. (podmíněnost)

Úprava hodnocení porušení standardu DZES 3a (žadatel při manipulaci se závadnými látkami zajistí ochranu povrchových a podzemních vod, blízkého okolí a životního prostředí):

Hodnoticí tabulka		
Kritéria	Stupně kritérií	Hodnocení
Rozsah	Malý	Ohrožení nebo znečištění bylo způsobené 1 zdrojem znečištění.
	Střední	Ohrožení nebo znečištění bylo způsobené 2 zdroji znečištění.
	Velký	Ohrožení nebo znečištění bylo způsobené 3 a více zdroji znečištění.
Závažnost	Malá	Došlo k ohrožení povrchových nebo podzemních vod. Zdroj znečištění je ve vzdálenosti nad 100 m.
	Střední	Došlo k ohrožení povrchových nebo podzemních vod. Zdroj znečištění je ve vzdálenosti do 100 m včetně.
	Velká	Došlo ke znečištění povrchových nebo podzemních vod.
Trvalost	Odstranitelná	x
	Neodstranitelná	Neodstranitelné porušení.
Přímé nebezpečí pro lidské		Ano.

Rozsah „Malý“ a závažnost „Malá“ se nahrazuje textem: „**Nebyl předložen aktuální schválený havarijný plán**“

Novela NV č. 48/2017 Sb. (podmíněnost)

Úprava hodnocení porušení standardu DZES 3a (Nová tabulka):

3a	Rozsah	Malý	Nebyl předložen aktuální schválený havarijní plán.
		Střední	Ohrožení nebo znečištění bylo způsobené 1 zdrojem znečištění.
		Velký	Ohrožení nebo znečištění bylo způsobené 2 a více zdroji znečištění.
	Závažnost	Malá	Nebyl předložen aktuální schválený havarijní plán.
		Střední	Došlo k ohrožení povrchových nebo podzemních vod.
		Velká	Došlo ke znečištění povrchových nebo podzemních vod.
	Trvalost	Odstranitelná	Odstranitelné porušení.
		Neodstranitelná	Neodstranitelné porušení.
	Přímé nebezpečí pro lidské zdraví nebo zdraví zvířat		Ano.

Úprava hodnocení porušení standardu DZES 3c: (Žadatel skladuje ZL tak, aby nedošlo k jejich úniku...) doplňuje se skladování závadných látek nebo jejich použitých obalů)

Novela NV č. 48/2017 Sb. (podmíněnost)

DZES 5:

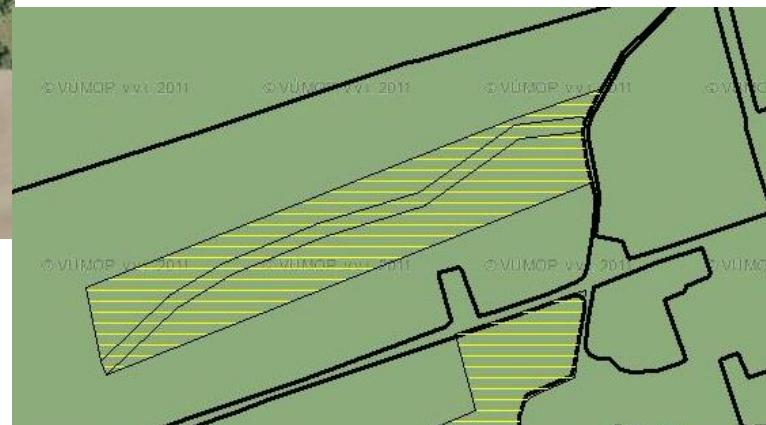
Původně navržená změna v textu standardu DZES 5 z podzimu 2019 se v novele neuplatňuje:

~~Žadatel zajistí v případě ukončené pozemkové úpravy podle zákona o pozemkových úpravách hospodaření v souladu s protierozním opatřením stanoveným v souvislosti s touto pozemkovou úpravou.~~

Vyhláška č. 13/2014 Sb.:

„Plán společných zařízení v části zaměřené na protierozní a protipovodňová opatření musí být doplněn návrhem agrotechnických a organizačních opatření, se kterým budou vlastníci pozemků prokazatelně seznámeni; v poznámce v soupisu nových pozemků se uvede, že na dotčené pozemky se vztahují agrotechnická nebo organizační opatření podle plánu společných zařízení.“

Novela NV č. 48/2017 Sb. (podmíněnost)



Novela nařízení vlády č. 50/2015 Sb. (přímé platby)

- Nařízení vlády č. 350/2019 Sb. s účinností od 1.1.2020:
 - Za porušení podmínky zemědělského obhospodařování (§ 7, odst. 2, písm. c) se nepovažuje:
 - provádění AEKO podle NV č. 75/2015 b.
 - ponechání nepokosené plochy podle NV č. 75/2015 Sb.
 - provádění navazujících AEKO podle NV č. 330/2019 Sb.
 - ponechání nepokosené plochy podle NV č. 330/2019 Sb.
 - obnova TTP podle zákona o zemědělství (§ 3j)
 - Provádění seče nebo pastvy do 31.7. (popř. do 31.8. v H1) se neuplatňuje, je-li stanoveno jinak:
 - v AEKO podle NV č. 75/2015 Sb.
 - v EZ podle NV č. 76/2015 Sb.
 - v navazujícím AEKO podle NV č. 330/2019 Sb.
 - v opatření navazujícím na EZ podle NV č. 331/2019 Sb.
 - zákonem č. 114/1992 Sb., o ochraně přírody a krajiny
 - obnova TTP podle zákona o zemědělství (§ 3j)

Novela nařízení vlády č. 50/2015 Sb. (přímé platby)

- Nařízení vlády č. 350/2019 Sb. s účinností od 1.1.2020:
 - Neposkytnutí platby na DPB je-li uplatněn postup podle § 3g, odst. 4 zákona o zemědělství
 - nebude provedena aktualizace podle ohlášení změny a bude-li shledáno, že údaje jsou nepravdivé v předloženém dokladu nebo nebude příslušný doklad doložen
 - příslušný doklad: dohoda o odstranění vzájemného sporu nebo doklad o právním užívání
 - příslušná část DPB bude označena za nezpůsobilou plochu
 - na tuto část DPB nebude poskytnuta platba
 - Přestupky:
 - v rozporu s § 3g odst. 1 písm. a) až e) nesplní ohlašovací povinnost nebo neuvede pravdivé nebo úplné údaje k aktualizaci evidence půdy
 - do 15 dnů od dané skutečnosti neohlásí – změnu hranice DPB, změnu uživatele, ukončení užívání, změnu kultury
 - nesplní ohlašovací povinnost k obnově travního porostu
 - chovatel neohlásí umístění objektu, který využívá pro chov zvířat a který přísluší k jeho nově registrovanému hospodářství (do 15 dnů ode registrace hospodářství)
 - pokuta až 250 000 Kč (změna LPIS, obnova TTP), 50 000 Kč (hospodářství chovatele)

Novela nařízení vlády č. 50/2015 Sb. (přímé platby)

- Aktualizace evidence půdy (půda a provozovny):



Novela nařízení vlády č. 50/2015 Sb. (přímé platby)

- Aktualizace evidence půdy (novela zákona č. 252/1997 Sb., od 1.1.2020)

§ 3g

Aktualizace evidence půdy

(1) Uživatel je povinen Fondu na jím vydaném formuláři ohlásit skutečnost, že došlo

- a)** ke změně průběhu hranice dílu půdního bloku nebo změně výměry způsobilé plochy dílu půdního bloku podle postupu podle odstavce 4 věty druhé,

~~(12) Díl půdního bloku, který je součástí půdního bloku, představuje souvislou plochu půdy o minimální výměře 0,01 ha, jejíž hranice lze identifikovat v terénu, a~~

(12) Díl půdního bloku, který je součástí půdního bloku, představuje souvislou plochu půdy o minimální výměře 0,01 ha, jejíž hranici lze viditelně identifikovat v terénu vůči okolní ploše, a

- a)** na ní vykonává vlastním jménem a na vlastní odpovědnost zemědělskou činnost³²⁾ fyzická nebo právnická osoba, (dále jen „uživatel“) a

~~**b)** je na ní pěstován jeden druh zemědělské kultury stanovené podle § 3i, popřípadě se na ní nachází ekologicky významný prvek podle § 3aa odst. 4.~~

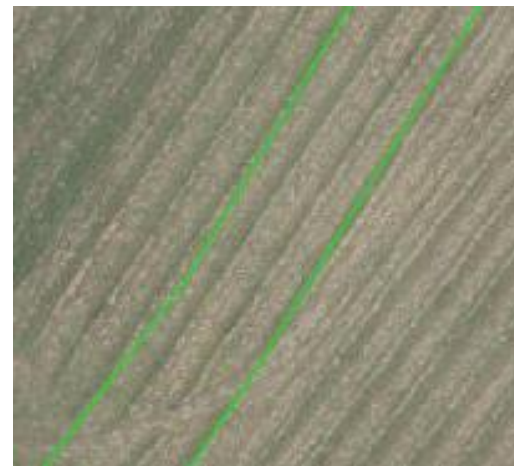
b) je na ní evidován jeden druh zemědělské kultury stanovené podle § 3i, popřípadě se na ní nachází ekologicky významný prvek podle § 3aa odst. 4.

Novela nařízení vlády č. 50/2015 Sb. (přímé platby)

- Viditelné hranice DPB:

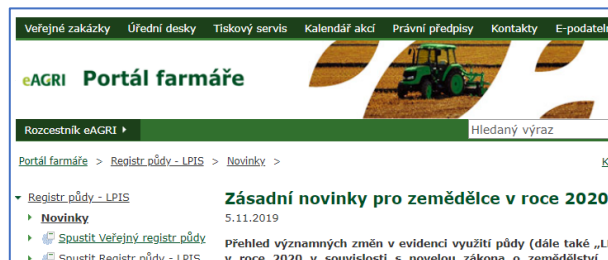
Viditelné „neduhy“

Široce rozšířeným neduhem v LPIS, se kterým se potýkají i ostatní evropské státy, je tzv. virtuální zemědělství. O co se jedná? Pozemek v LPIS (DPB) je evidován na uživatele, který sám žádnou zemědělskou činnost nevykonává (ve skutečnosti jde spíše o obchodníka), ale jeho DPB obhospodařují okolní uživatelé. S novelou zákona proto hranice DPB musí být **viditelná** (na leteckém snímku nebo na místě v terénu), a to proto, aby nebylo pochyb o užívání jednotlivého DPB a uživateli, kterému jsou vypláceny dotace. V žádném případě tato změna neznamena, že od roku 2020 musí být veškeré DPB vytyčené. Hranice DPB uživatel může vyznačit různými způsoby, např. směrem obhospodařování, plodinou, kůly či jakýmkoli jemu dostupným způsobem.



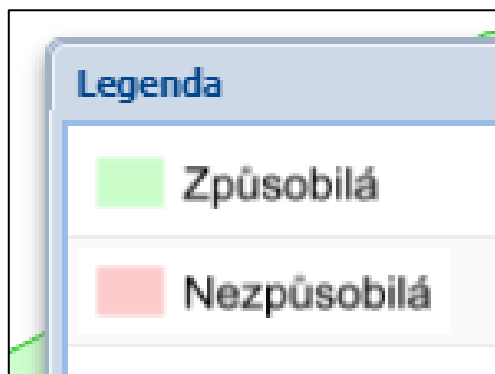
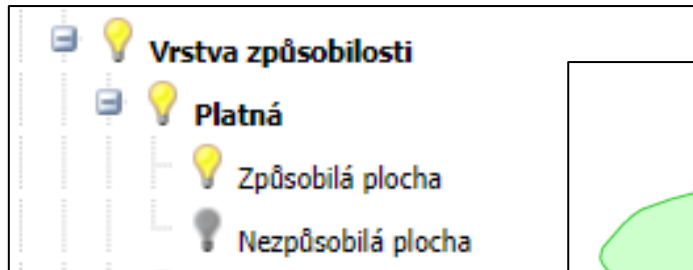
Novela nařízení vlády č. 50/2015 Sb. (přímé platby)

- Nařízení vlády č. 350/2019 Sb. s účinností od 1.1.2020:
 - Od roku 2020 se hranice DPB začnou zakreslovat podle **jejich skutečného užívání**. Zákresy DPB tak budou odpovídat skutečným hranicím užívání, což je podmínka kvality dat LPIS pro Evropskou komisi.
 - Zároveň v LPIS vznikne **nová vrstva**, kde bude evidována **nezpůsobilá plocha DPB**, kterou zemědělec obhospodařuje, ale nemůže k ní doložit právní důvod užívání.
 - V LPIS bude u DPB evidován údaj o výměře způsobilé plochy (= celková výměra DPB – nezpůsobilá výměra).
 - **Podmínky DZES** však uživatel musí plnit na **všech pozemcích, které obhospodařuje** – tedy i na části DPB, která bude vyznačena jako nezpůsobilá pro poskytnutí dotací z důvodu nedoložení právních důvodů užívání.



Novela nařízení vlády č. 50/2015 Sb. (přímé platby)

- LPIS (mapová vrstva – způsobilosti/nezpůsobilosti):



Novela nařízení vlády č. 50/2015 Sb. (přímé platby)

- Způsobilá a nezpůsobilá plocha v LPIS:



Novela nařízení vlády č. 50/2015 Sb. (přímé platby)

- Způsobilá a nezpůsobilá plocha v LPIS:

	Příslu	Čtverec	Kód	Vým.	Způs. vým.	Kul.	U
🔍	VS	490-1140	4901/1	0,62	0,62	T	
🔍	VS	490-1140	5902/11	0,52	• 0,51	T	
🔍	VS	490-1140	5902/13	0,59	• 0,57	T	
🔍	VS	490-1140	5902/14	0,37	• 0,00	T	KO
🔍	VS	490-1140	5902/15	0,10	0,10	T	KO
🔍	VS	490-1140	5902/9	0,19	0,19	T	KO
🔍	VS	490-1140	5908/1	0,79	0,79	J	KO
🔍	VS	490-1140	5908/3	3,32	3,32	T	KO
🔍	VS	490-1150	5008/5	6,34	6,34	T	KO
🔍	VS	490-1150	5011/1	3,98	• 3,46	T	KO



Novela nařízení vlády č. 50/2015 Sb. (přímé platby)

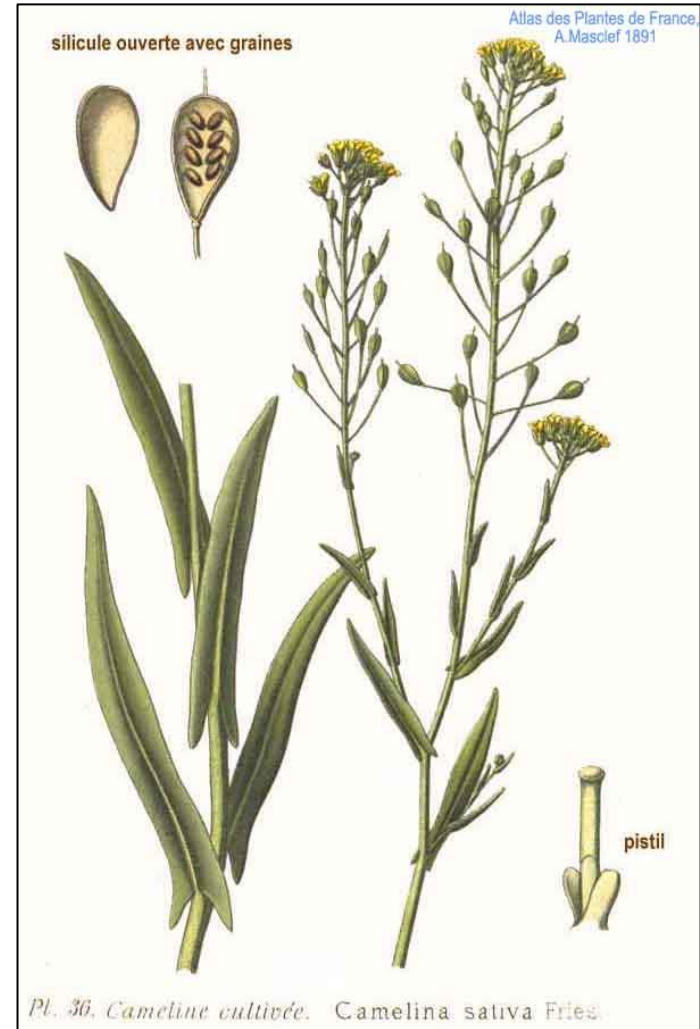
- Způsobilá a nezpůsobilá plocha v předtisku jednotné žádosti:

Trvalý travní porost		Uživ. půda bez žádosti											
Díly půdního bloku		Zbytková plocha											
Kód		Zem. parcela		Nekos. plochy		Výměra DPB této kultury (ha): 52.33		Výměra všech DPB (ha): 52.33					
☐	Díl půdního bloku		Zem. parcela	SAPS	ANC/LFA		AEKO Ošetřování TTP					Vým. d.	
	Kód	Výměra		Vým. d.	Typ	Vým. d.	Titul	Sec.	Past.	Nekos.	Vým. z.		
☐	Q	0104/1	0.48		0.48	ANC - H2	0.48	MVLN	S1	Nep		0.48	0.48
☐	Q	3008	0.91		0.91	ANC - H2	0.91	MVLN	S1	15.08.		0.91	0.91
☐	Q	3101/7	0.72		0.72	ANC - H2	0.72	! HSLN	S1	Nep		0.72	0.72
☐	Q	3102/2	0.75		0.75	ANC - H2	0.75	MVLN	S1	Nep		0.75	0.75
☐	Q	3102/3	0.43		0.43	ANC - H2	0.43	MVLN	S1	Nep		0.43	0.43
☐	Q	3701	0.97		0.97	ANC - H2	0.97	DBP	N	-		0.97	0.97
☐	Q	3801/1	0.50		0.50	ANC - H2	0.50	DBP	N	-		0.50	0.50
☐	Q	3803	1.59		1.59	ANC - H2	1.59	DBP	N	-		1.59	1.59
☐	Q	3805/1	2.01		2.01	ANC - H2	2.01	DBP	N	-		2.01	2.01
☐	Q	3808/5	3.98		3.98	ANC - H2	3.98	DBP	N	-		3.98	3.98
☐	Q	3811/3	0.62		0.62	ANC - H2	0.62	! DBP				0.62	0.62
☐	Q	3811/5	0.90		0.90	ANC - H2	0.90						
☐	Q	3812/1	0.33		0.33	ANC - H2	0.33	! DBP	N	-		0.33	0.33
☐	Q	3819	0.19		0.19	ANC - H2	0.19	! DBP	N	-		0.19	0.19
☐	Q	3820	1.09		1.09	ANC - H2	1.09	DBP	N	-		1.09	1.09
☐	Q	4010/3	1.19	4010/3 D2	1.19	ANC - H2	1.19	MVLH	S1	15.08.		1.19	1.19
☐	Q	4013/2	0.61		0.61	ANC - H2	0.61	MVLN	S1	15.08.		0.61	0.61
☐	Q	4017/1	0.08		0.08	ANC - H2	0.08	DBP	N	-		0.08	0.08
☐	Q	4017/2	0.79		0.79	ANC - H2	0.79	! DBP	N	-		0.79	0.79

Novela nařízení vlády č. 50/2015 Sb. (přímé platby)

- Nařízení vlády č. 350/2019 Sb. s účinností od 1.1.2020:
 - § 9, odst. 3 a 5: plodina a její výměra se zákresem v předtisku jednotné žádosti:
 - Žadatel, na kterého se vztahuje diverzifikace plodin a čl. 43 odst. 11 nebo čl. 44 odst. 2 a 3 nařízení Evropského parlamentu a Rady (EU) č. 1307/2013, uvede v žádosti název, výměru a zákres plochy plodiny na dílu půdního bloku (*čl. 4, odst. 11 = ekologický zemědělec nebo čl. 44, odst. 2 a 3 = uplatnění výjimky týkající se vysokého zastoupení pícnin na orné půdě nebo TTP na zemědělské půdě (malé zornění)*)
 - § 12 a §12a - Úhor s porostem v ekologickém zájmu a medonosný úhor (doplnění zákazu aplikace hnojiv a přípravků na ochranu rostlin o zákaz aplikace upravených kalů)
 - § 14 ochranný pás
 - nelze využít biopás podle NV č. 75/2015 Sb. a NV č. 330/2019 Sb.
 - do výčtu plodin doplněna lnička
 - Příloha č. 10 – Seznam masných plemen pro podporu na chov telete masných plemen – doplněna plemena CHIANINA a UCKERMÄRKER

Novela nařízení vlády č. 50/2015 Sb. (přímé platby)



Návrh novely NV č. 48/2017 Sb.

- PPH 1/3:

1	3	Byl dodržen maximální limit 470 kg N/ha/rok 170 kg N/ha/hospodářský rok, který se uzavře v kalendářním roce podání jednotné žádosti v použitých organických, <u>organominerálních</u> a statkových hnojivech v průměru zemědělského podniku?	Cl. 5 směrnice Rady 91/676/EHS	§ 8 odst. 1 nařízení vlády č. 262/2012 Sb.
---	---	--	--------------------------------	--

Návrh novely NV č. 48/2017 Sb.

- PPH 4/9:

4	9	<p>Jsou krmiva skladována odděleně od chemických látek, odpadů a dalších nebezpečných a zakázaných látek, <u>medikovaných krmiv, doplňkových a jiných krmiv</u> tak, aby bylo také při jejich distribuci a manipulaci zabráněno kontaminaci nebo zkrmení zvířatům, kterým není krmivo určeno, a sklady krmiv jsou udržovány čisté a suché a v případě potřeby jsou přijata vhodná opatření k hubení škůdců?</p> <p>Jsou krmiva skladována odděleně od chemických látek, odpadů nebo zakázaných látek, aby se předcházelo kontaminaci krmiv, a eliminuje zacházení s <u>medikovaným krmivem</u> riziko jeho zkrmení necilovým zvířatům nebo křížovou kontaminaci jiných krmiv?</p>	<p>Cl. 17 odst. 1 nařízení Evropského parlamentu a Rady (ES) č. 178/2002 v návaznosti na čl. 5 odst. 1 a přílohu I část A kap. I bod 4 písm. e) a čl. 5 odst. 5 a přílohu 111 bod 1, 2 nařízení Evropského parlamentu a Rady (ES) č. 183/2005</p>	X
---	---	--	---	---

Návrh novely NV č. 48/2017 Sb.

- PPH 10/2:

10	2	Byl aplikovaný přípravek použit k ochraně plodiny proti škodlivému organismu v souladu s údaji v souladu s účelem jeho povoleného použití?	Cl. 55 věta první a druhá nařízení Evropského parlamentu a Rady č. 1107/2009	§ 49 odst. 1 zákona č. 326/2004 Sb.
----	---	---	--	-------------------------------------

Návrh novely NV č. 50/2015 Sb.

- § 2:

§ 2

Žadatel o poskytnutí přímé platby zemědělcům

(1) O poskytnutí přímé platby zemědělcům podle § 1 může požádat fyzická nebo právnická osoba, která

- a) je zemědělským podnikatelem podle zákona o zemědělství ~~a~~,
- b) obhospodařuje zemědělskou půdu evidovanou na ni v evidenci využití půdy podle uživatelských vztahů podle zákona o zemědělství (dále jen „evidence využití půdy“)-~~a~~
- c) má zřízený přístup do informačního systému Státního zemědělského intervenčního fondu (dále jen „Fond“) podle § 11 odst. 7 zákona č. 256/2000 Sb., o Státním zemědělském intervenčním fondu, ve znění pozdějších předpisů.**

- § 14:

§ 14

Ochranný pás

(1) Ochranným pásem, který lze vyhradit jako plochu využívanou v ekologickém zájmu **o šířce 1 až 20 metrů**, se rozumí souvrať **založená od hranice dílu půdního bloku se standardní ornou půdou** nebo ochranný pás ~~podle přílohy č. 1 pořadového čísla aktu 1 pořadového čísla požadavku 6 nebo přílohy č. 2 bodu 1 nařízení vlády č. 48/2017 Sb., o šířce 1 až 20 metrů založený od hranice dílu půdního bloku se standardní ornou půdou~~**podle nařízení vlády č. 48/2017 Sb.**

Návrh novely NV č. 50/2015 Sb.

- § 33:

(6) Platbu pro mladé zemědělce lze poskytnout pouze zemědělskému podnikateli podle zákona o zemědělství, který ke dni podání žádosti splňuje zemědělskou kvalifikaci podle přílohy č. 11 nebo ji splní do 30. listopadu příslušného kalendářního roku podáním žádosti a její splnění prokáže spolu s podáním jednotné žádosti Fondu nebo do konečného data pro splnění této podmínky, a to způsobem uvedeným v odstavci 7. V případě žadatele, který je obchodní korporací, musí požadavek minimální zemědělské kvalifikace splnit a prokázat podle odstavce 7 všechny osoby podílející se na základním kapitálu a všichni členové statutárního orgánu, či osoby oprávněné za právnickou osobu samostatně jednat.

Návrh novely NV č. 50/2015 Sb.

- § 33:

(7) Splnění zemědělské kvalifikace žadatel prokáže kopií:

- a) dokladu o ukončení vysokoškolského vzdělání v bakalářském nebo magisterském studiu na vybrané vysoké škole nebo univerzitě v souladu s přílohou č. 11²⁷⁾,
- b) dokladu o absolvování vybraného oboru vyšší odborné školy v souladu s přílohou č. 11²⁸⁾,
- c) dokladem o ukončení středního vzdělání s maturitní zkouškou ve vybraném oboru vzdělání se zemědělským nebo veterinárním zaměřením nebo úplného středního vzdělání se zaměřením na zemědělství v souladu s přílohou č. 11²⁹⁾,
- d) dokladu o získání zemědělského vzdělání na úrovni středního vzdělání s výučním listem ve vybraném zemědělském oboru vzdělání na úrovni (H), popř. v oboru zaměřeném na veterinářství nebo veterinární prevenci v souladu s přílohou č. 11²⁹⁾,

8

-
- e) osvědčení o absolvování rekvalifikačního kurzu zaměřeného na výkon obecných zemědělských činností v rozsahu nejméně 300 hodin³⁰⁾ nebo
 - f) kopií osvědčení o získání alespoň 2 profesních kvalifikací s vazbou k některému zemědělskému povolání zařazenému alespoň v kvalifikační úrovni 3 nebo veterinárnímu povolání³¹⁾.

Návrh novely NV č. 50/2015 Sb.

- Příloha č. 10:

Příloha č. 10 k nařízení vlády č. 50/2015 Sb.

Seznam masných plemen skotu k podpoře na chov telete masného typu

1. Aberdeen angus (G)
2. Andorrský hnědý skot (DD)
3. Aubrac (UU)
4. Bazadaise (BB)
5. Belgické modrobílé (B)
6. Blonde d'aquitaine (Q)
7. Brahman (F)
8. **Česká červinka (CL) – býk plemene česká červinka masného typu zapsaný do plemenné knihy oddílu A, oddělení M**
- ~~8~~.9. Český strakatý skot (C) - býk plemene českého strakatého skotu masného typu nebo fylogeneticky příbuzných plemen zapsaný do plemenné knihy oddílu A, oddělení M.
- ~~9~~.10. Dexter (EE)
- ~~10~~.11. Galloway (W)
- ~~11~~.12. Gasconne (S)
- ~~12~~.13. Hereford (U)
- ~~13~~.14. Highland (E)
- ~~14~~.15. Charolais (T)
- ~~15~~.16. Chianina (CHIANI)
- ~~16~~.17. Limousine (Y)
- ~~17~~.18. Masný simentál (SM)
- ~~18~~.19. Montbéliarde (CI) - býk plemene montbéliarde masného typu zapsaný do plemenné knihy oddílu A, oddělení M
- ~~19~~.20. Normanský skot (N) - býk plemene normanského skotu masného typu zapsaný do plemenné knihy oddílu A, oddělení M
- ~~20~~.21. Parthenaise (PP)
- ~~21~~.22. Piemontese (P)
- ~~22~~.23. Pinzgavský skot (PINGAV)
- ~~23~~.24. Rouge des prés (MM)
- ~~24~~.25. Salers (D)
- ~~25~~.26. Shorthorn (SS)
- ~~26~~.27. Texas Longhorn (TT)
- ~~27~~.28. Uckermarker (UCKERM)
- ~~28~~.29. Vosgienne (VV)
- ~~29~~.30. Wagyu (WW)
- ~~30~~.31. Ostatní masná plemena (Z)

Návrh novely NV č. 50/2015 Sb.

- Příloha č. 11:

Příloha č. 11 k nařízení vlády č. 50/2015 Sb.

Seznam oborů vzdělání

ČÁST A

Vzdělání: střední s výučním listem

Certifikát: výuční list

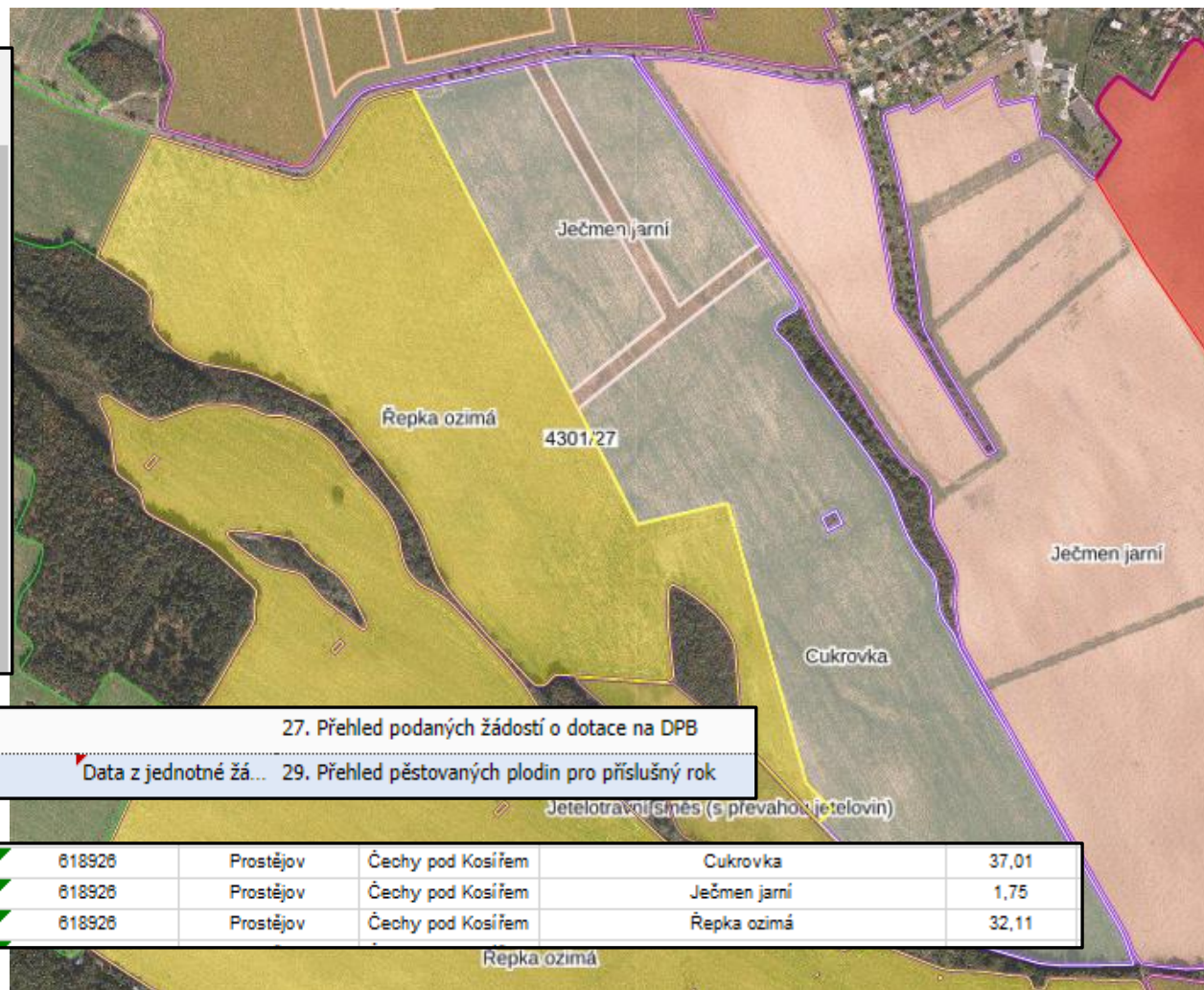
Kód KKO V	Název oboru vzdělání - zaměření
41-51-H/01	Zemědělec - farmář
41-51-H/02	Včelař
41-51-H/03	Zahradník

Změny v LPIS

- Geoprostorová žádost:

Geoprostorová žádost

- Deklarace plodin
- SAPS
- EFA
- VCS platby
- ANC
- Natura 2000 na ZP
- IPO
- IPV
- IPZJ
- OTP
- Zatravnění
- Biopásy
- Čejka
- DSO



2019 27. Přehled podaných žádostí o dotace na DPB
 2019 Data z jednotné ža... 29. Přehled pěstovaných plodin pro příslušný rok

42	560-1120	4301/27	Čechy pod Kosířem	618928	Prostějov	Čechy pod Kosířem	Cukrovka	37,01
43	560-1120	4301/27	Čechy pod Kosířem	618928	Prostějov	Čechy pod Kosířem	Ječmen jarní	1,75
44	560-1120	4301/27	Čechy pod Kosířem	618928	Prostějov	Čechy pod Kosířem	Řepka ozimá	32,11

Změny v LPIS

- Honitby:

Honitby v LPIS
6.9.2019

V LPIS lze nově zobrazit příslušnost dílů půdních bloků do konkrétní honitby. Více informací naleznete při prokliku novinky.

Ze zákona o myslivosti mají zemědělci z důvodů ochrany zvěře v honitbě povinnost oznámit s předstihem uživateli honitby dobu a místo provádění zemědělských prací v noční době, kosení pícnin a použití chemických přípravků na ochranu rostlin. V LPIS lze nyní dohledat v jaké honitbě se obhospodařovaný díl půdního bloku nachází a rovněž zobrazit kontakt na obec s rozšířenou působností, kam honitba spadá. Na obci s rozšířenou působností si zemědělec může vyžádat kontakt na konkrétního uživatele honitby vůči, kterému má plnit oznamovací povinnost. Honitby v LPIS stručně shrnuje příručka, která je přílohou této novinky. Další informace o povinnostech uživatele honitby, držitele honitby a hospodařících subjektů naleznete v krátkém informačním materiálu uvedeném v příloze.

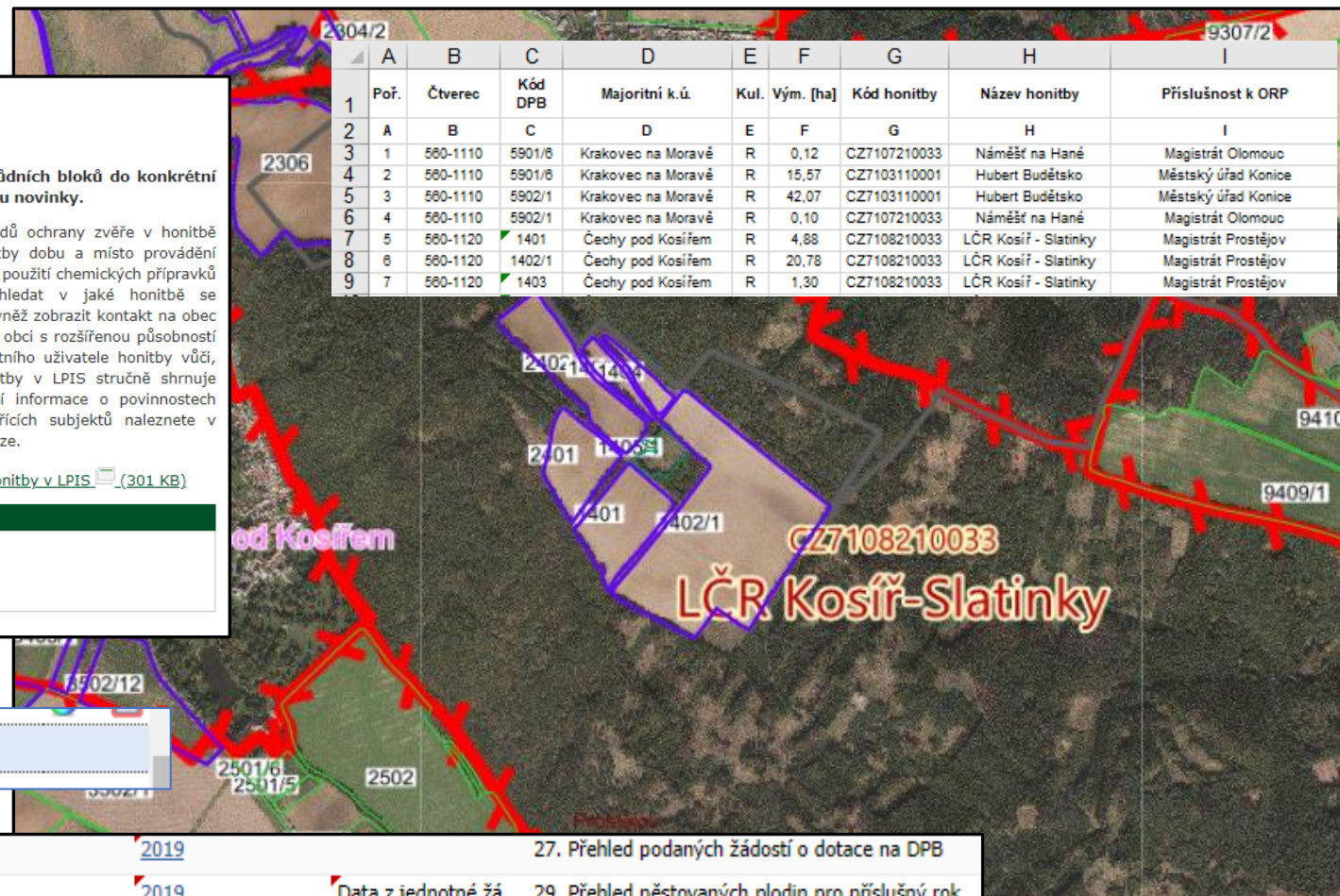
[Informační leták](#) (534 KB) ; [Příručka Honitby v LPIS](#) (301 KB)

Přílohy

[Informační leták](#) (PDF, 534 KB)

[Příručka Honitby v LPIS](#) (PDF, 301 KB)








	A	B	C	D	E	F	G	H	I
1	Poř.	Čtverec	Kód DPB	Majoritní k.ú.	Kul.	Vým. [ha]	Kód honitby	Název honitby	Příslušnost k ORP
2	A	B	C	D	E	F	G	H	I
3	1	580-1110	5901/6	Krakovec na Moravě	R	0,12	CZ7107210033	Náměšť na Hané	Magistrát Olomouc
4	2	580-1110	5901/6	Krakovec na Moravě	R	15,57	CZ7103110001	Hubert Budětsko	Městský úřad Konice
5	3	580-1110	5902/1	Krakovec na Moravě	R	42,07	CZ7103110001	Hubert Budětsko	Městský úřad Konice
6	4	580-1110	5902/1	Krakovec na Moravě	R	0,10	CZ7107210033	Náměšť na Hané	Magistrát Olomouc
7	5	580-1120	1401	Čechy pod Kosířem	R	4,88	CZ7108210033	LČR Kosíř - Slatinky	Magistrát Prostějov
8	6	580-1120	1402/1	Čechy pod Kosířem	R	20,78	CZ7108210033	LČR Kosíř - Slatinky	Magistrát Prostějov
9	7	580-1120	1403	Čechy pod Kosířem	R	1,30	CZ7108210033	LČR Kosíř - Slatinky	Magistrát Prostějov



2019	27. Přehled podaných žádostí o dotace na DPB
2019	Data z jednotné žá... 29. Přehled pěstovaných plodin pro příslušný rok
	30. Tisk příslušnosti DPB k honitbám

Změny v LPIS

- Tisky:

	2020	25. DPB s AEKO a EZ závazky za rok
		26. Platnosti AEKO a EZ závazků na DPB
	2020	27. Přehled podaných žádostí o dotace na DPB
	2020	Data z jednotné ža... 29. Přehled pěstovaných plodin pro příslušný rok
		30. Tisk příslušnosti DPB k honitbám
	2020	10.6.2020 32. Přehled opatření na DPB dle dat geoprostorové žádosti
		33. Aktuální soupis parcel KN - způsobilost

- Tisk č. 27: Podané žádosti

	A	B	C	D	E	F
1	Čtverec	Kód DPB	Opatření	Titul	Dekl. výměra	Plodina
22	500-1130	1204/10	ANC	ANC - O3	1,94	
23	500-1130	1204/10	DP		1,94	Pšenice ozimá
24	500-1130	1204/10	DZP		1,94	
25	500-1130	1204/10	SAPS		1,94	

Změny v LPIS

- Tisk č. 29: Přehled pěstovaných plodin

1	A	B	C	D	E	F	G	H	I
	Poř. č.	Čtverec	Kód	Kat.území	Kód KÚ	Okres	Obec	Plodina	Výměra
22	21	500-1130	5403/5	Němetice	703095	Vsetín	Kelš	Brambory konzumní	0,08
23	22	500-1130	5403/5	Němetice	703095	Vsetín	Kelš	Vojtěška	2,88
24	23	500-1130	5801/13	Němetice	703095	Vsetín	Kelš	Řepka ozimá	3,71
25	24	500-1130	5601/4	Němetice	703095	Vsetín	Kelš	Kukuřice (jinde neuvedená)	5,38
26	25	500-1130	5703/15	Němetice	703095	Vsetín	Kelš	Kukuřice (jinde neuvedená)	7,77
27	26	500-1130	5703/9	Němetice	703095	Vsetín	Kelš	Orná bez plodiny	0,02
28	27	500-1130	5703/9	Němetice	703095	Vsetín	Kelš	Trávy	0,51
29	28	500-1130	5802/3	Komárovice	668745	Vsetín	Kelš	Kukuřice (jinde neuvedená)	12,32
30	29	500-1130	6109/12	Milotice nad Bečvou	695165	Přerov	Milotice nad Bečvou	Ječmen ozimý	5,03
31	30	500-1130	6303/2	Zámrsky	790974	Přerov	Zámrsky	Kukuřice (jinde neuvedená)	3,16
32	31	500-1130	6401/1	Zámrsky	790974	Přerov	Zámrsky	Vojtěška	7,33
33	32	500-1130	6407/1	Zámrsky	790974	Přerov	Zámrsky	Vojtěška	5,47
34	33	500-1130	6407/5	Zámrsky	790974	Přerov	Zámrsky	Kukuřice (jinde neuvedená)	3,24
35	34	500-1130	6409/1	Zámrsky	790974	Přerov	Zámrsky	Trávy	0,11
36	35	500-1130	6501/18	Kelš-Nové Město	664758	Vsetín	Kelš	Vojtěška	1,79
37	36	500-1130	6501/2	Kelš-Nové Město	664758	Vsetín	Kelš	Trávy	0,97
38	37	500-1130	6502/2	Kelš-Nové Město	664758	Vsetín	Kelš	Vojtěška	1,49

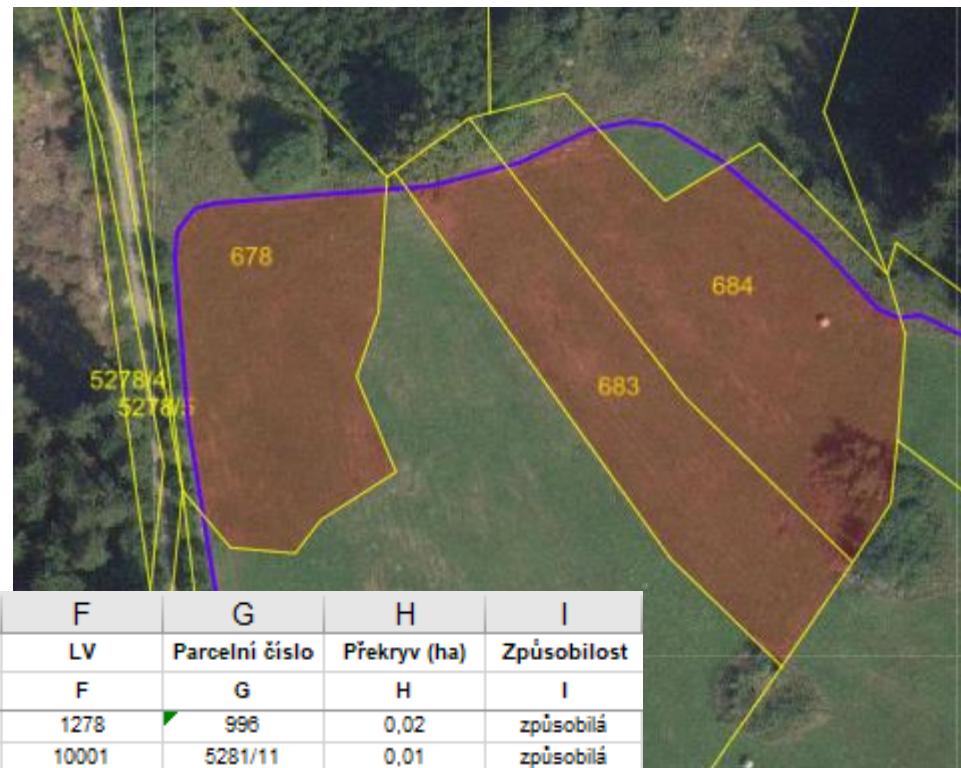
Změny v LPIS

- Tisk č. 32: Přehled opatření na DPB podle geoprostorové žádosti

	A	B	C	D	E	F	G	H
1	Čtverec	Zkr. kód	Kul.	Opatření	Titul	Plodina	Dekl. výměra (ha)	Platnost od
104	500-1130	1204/24	R	DP		Pšenice ozimá	14,43	30.04.2020
105	500-1130	1204/3	R	DP		Pšenice ozimá	3,13	30.04.2020
106	500-1130	2901/2	R	DP		Řepka ozimá	5,06	30.04.2020
107	500-1130	4301/2	R	DP		Kukuřice (jinde n	3,61	30.04.2020
108	500-1130	4603/13	R	DP		Pšenice ozimá	26,69	30.04.2020
109	500-1130	4603/14	R	DP		Pšenice ozimá	0,86	30.04.2020
110	500-1130	4603/17	R	DP		Pšenice ozimá	3,3	30.04.2020
111	500-1130	4803/12	R	DP		Vojtěška	8,59	30.04.2020
112	500-1130	4803/6	R	DP		Kukuřice (jinde n	4,68	30.04.2020
113	500-1130	4806/3	R	DP		Kukuřice (jinde n	6,87	30.04.2020
114	500-1130	4807	R	DP		Kukuřice (jinde n	3,44	30.04.2020
115	500-1130	5103/6	R	DP		Ječmen ozimý	1,91	30.04.2020

Změny v LPIS

- Tisk č. 33: Soupis parcel podle způsobilosti



▲	A	B	C	D	E	F	G	H	I
1	Poř.	Čtverec	Kód DPB	ID uživatele	Katastrální území	LV	Parcelní číslo	Překryv (ha)	Způsobilost
2	A	B	C	D	E	F	G	H	I
30	28	490-1150	5008/5	63778	Růždka	1278	996	0,02	způsobilá
31	29	490-1150	5008/5	63778	Růždka	10001	5281/11	0,01	způsobilá
32	30	490-1150	5011/1	63778	Růždka	490	965	0,16	způsobilá
33	31	490-1150	5011/1	63778	Růždka	499	681	0,69	způsobilá
34	32	490-1150	5011/1	63778	Růždka	499	684	0,20	nezpůsobilá
35	33	490-1150	5011/1	63778	Růždka	1061	963/9	0,03	způsobilá
36	34	490-1150	5011/1	63778	Růždka	1278	5641/4	0,02	způsobilá
37	35	490-1150	5011/1	63778	Růždka	1278	5641/5	0,01	způsobilá
38	36	490-1150	5011/1	63778	Růždka	1278	685/27	0,01	způsobilá

Změny v LPIS

- Číselníky plodin

Mapa Tisky **Exporty** Datawell Vyhledávání Spis Moje historie KN Příručky

Díly půdních bloků Půdní bloky Ekol. významné prvky Osázené plochy vinic

Úloha

- Export geoprostorové žádosti
- Centrální číselník plodin pro dotace
- Číselník RRD
- Číselník druhů konopí
- Číselník plodin pro ZNP
- Číselník plodin EPH
- Číselník skupin ovoce
- Klasifikace EPH plodin pro eroze - ochranné funkce NOF a SOF
- Klasifikace EPH plodin pro eroze - způsobilosti pro pásy a obsevy
- Klasifikace EPH plodin pro eroze - vhodnosti pro oddělení plodin 22m pásem
- Klasifikace dotačních plodin pro eroze - vhodnosti pro oddělení plodin 22m pásem

Aktivní uživatel: Karel Tvrdoň (89637)

Historie Úloh

Stav	Spustit	Stažení
	Spustit	
	Spustit	
	Spustit	
	Spustit	
	Spustit	
	Spustit	
✓ Dokončeno	Spustit	Stáhnout
✓ Dokončeno	Spustit	Stáhnout
	Spustit	
	Spustit	

Změny v LPIS

- Tisk č. 12: Erozní ohroženost

Evidované údaje o DPB:

Poř. č.	Čtverec	Kód DPB	Kul.	Průměrná sklonitost [°]	Celková výměra DPB [ha]
A	B	C	D	E	F
1	500-1130	1204/10	R	1,57	1,94
2	500-1130	1204/24	R	2,96	14,43
3	500-1130	1204/3	R	1,80	3,13
4	500-1130	2901/2	R	7,55	5,06
5	500-1130	3105/7	T	3,26	1,65
6	500-1130	4301/2	R	0,53	3,61
7	500-1130	4302/2	T	0,85	1,03
8	500-1130	4310	T	1,65	0,92
9	500-1130	4603/11	T	5,31	2,53

.12.2020		
Maximální souvislá plocha NEO [ha]	Erozní ohrožení DPB („SEO“, „MEO“, nebo „NEO“)	Změna ¹⁾
L	M	N
1,92	NEO	Ne
9,01	MEO	Ne
2,06	NEO	Ne
0,09	MEO,4+	Ano
1,23	NEO	Ne
3,61	NEO	Ne
1,03	NEO	Ne
0,84	NEO	Ne
0,93	NEO	Ne

Změny v LPIS

- Tisk č. 12: Erozní ohroženost

- Změna erozní ohroženosti v LPIS v důsledku monitorované erozní události (tisk č. 12, záložka „Nová eroze“)

Erozní ohroženost pro osevy od 1.1.2020 do 31.12.2020							
Suma výměry SEO [ha]	Suma výměry SEO+MEO [ha]	Maximální souvislá plocha SEO [ha]	Maximální souvislá plocha SEO+MEO [ha]	Suma výměry NEO [ha]	Maximální souvislá plocha NEO [ha]	Erozní ohrožení DPB („SEO“, „MEO“, nebo „NEO“)	Změna ¹⁾
19,74 (16%)	89,52 (74%)	5,79	80,5	31 (26%)	25,19	SEO	Ano
Erozní ohroženost pro osevy od 1.1.2019 do 31.12.2019							
Suma výměry SEO [ha]	Suma výměry SEO+MEO [ha]	Maximální souvislá plocha SEO [ha]	Maximální souvislá plocha SEO+MEO [ha]	Suma výměry NEO [ha]	Maximální souvislá plocha NEO [ha]	Erozní ohrožení DPB („SEO“, „MEO“, nebo „NEO“)	Změna ¹⁾
G	H	I	J	K	L	M	N
0,08 (0%)	38,91 (32%)	0,02	13,65	81,61 (68%)	77,6	MEO	Ne

Změny v LPIS


- Portál farmáře (Registr zvířat): Stav DJ podle stájí (nová funkce)


STAVY DJ

Pro výpočet byla použita předvypočtená data a proto nejsou zohledněna hlášení zpracovaná v ústřední evidenci v den spuštění sestavy.

⤴

Zvolte období, za které chcete vypočítat průměrný stav dobytčích jednotek a číselník kategorií. U volby Číselník platný do 31.12.2013 zadejte i rozlišení výpočtu na krávy dojené a nedojené. V aktuálně platném číselníku je rozlišení dojených a nedojených krav zavedeno.

Datum od 

Datum do 

Kategorie ▼

Typ výpočtu ▼

Zobrazit provozovnu: ▼

Kategorie	Počet kmrných dní dle stavu v ÚE	Průměrný denní počet ks bez příznaků	Průměrný denní počet ks s příznaky	Výsledný průměrný počet ks	Průměrná hmotnost	Přepočtový koeficient na DJ	Počet DJ
Jalovice nad 2 roky	12,0	12,000	0,000	<input type="text" value="12"/>	<input type="text" value="600"/>	1,200	14,400
Jalovice starší 6měsíců až 12 měsíců věku včetně	6,0	6,000	0,000	<input type="text" value="6"/>	<input type="text" value="265"/>	0,530	3,180
Telata do 6 měsíců věku včetně	29,0	29,000	0,000	<input type="text" value="29"/>	<input type="text" value="115"/>	0,230	6,670
Dobytí starší 2 let	1,0	1,000	0,000	<input type="text" value="1"/>	<input type="text" value="600"/>	1,600	1,600

Změny v LPIS

- Oblasti ochrany osob při použití POR

Pictor (4606-0)

[\[Nové hledání\]](#) [\[Zpět na seznam\]](#)  

[Základní údaje](#) [Označení](#) [Použití](#) [Dodatečné informace](#) [Souběžný obchod](#)

Klasifikace dle CLP

Repr. 2, H361, Carc. 2, H351, Acute Tox. 4, H332, Acute Tox. 4, H302, Aquatic Chronic 1, H410, Aquatic Acute 1, H400

Výstražné symboly nebezpečí dle CLP:



Signální slovo: Varování

[Omezující údaje](#) [Ostatní údaje](#)

Hodnocený údaj	Zkratka	Význam údaje	Poznámka
H věty - úplný seznam	H351	Podezření na vyvolání rakoviny .	
	H302+H332	Zdraví škodlivý při požití nebo při vdechování.	
	H361d	Podezření na poškození plodu v těle matky.	
	H410	Vysoce toxický pro vodní organismy, s dlouhodobými účinky.	
EUH věty	EUH208	Obsahuje 2-methyl-2H-isothiazol-3-on a 1,2-benzisothiazol-3(2H)-on. Může vyvolat alergickou reakci.	
	EUH401	Dodržujte pokyny pro používání, abyste se vyvarovali rizik pro lidské zdraví a životní prostředí.	
Bezpečnostní opatření	DO	Vzdálenost mezi hranicí ošetřené plochy nesmí být menší než 5 metrů od hranice oblasti využívané širokou veřejností.	
Riziko pro vodní organismy	SP1	SP1 Neznečišťujte vody přípravkem nebo jeho obalem. (Nečistěte aplikační zařízení v blízkosti povrchové vody / zabraňte kontaminaci vody splachem z farem a cest.)	

Oblasti ochrany osob

- Areál kulturního objektu (ar
- Areál rekreační
- Areál s poznávací funkcí (bo
- Areál sportovní
- Areál zařízení další občansk
- Areál železniční stanice, zas
- Cesta parková
- Cesta udržovaná
- Hřbitov
- Kostel
- Lávka (linie)
- Lyžařský vlek
- Metro - nadzemní úsek
- Okrasná zahrada, park
- Ostatní plocha v sídlech
- Parkoviště, odpočívka
- Silnice
- Stanice metra
- Tramvajová dráha
- Zahrada
- Zastavěná plocha a nádvoří

Scale = 1
10
-633994

Změny v LPIS

- Oblasti ochrany osob při použití POR

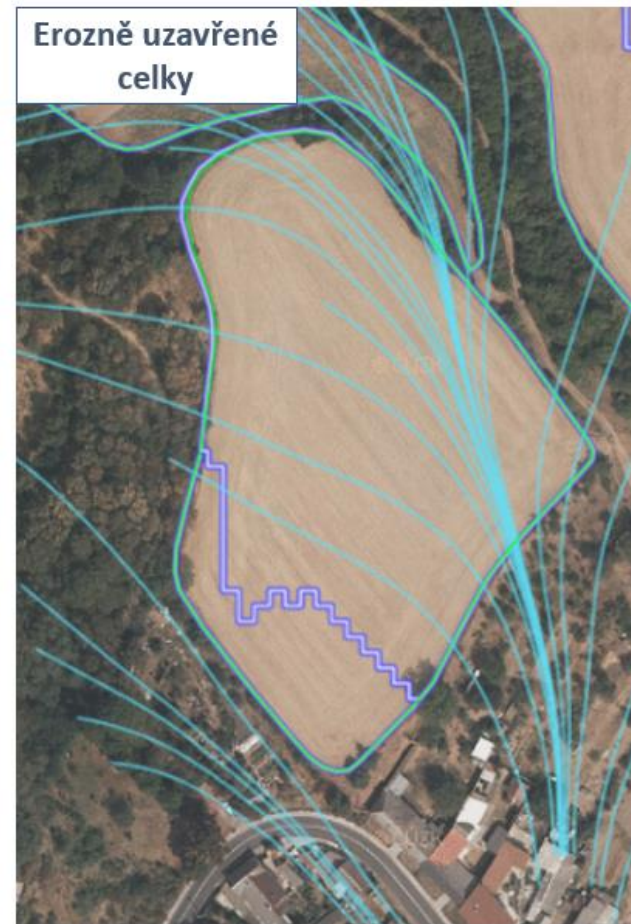
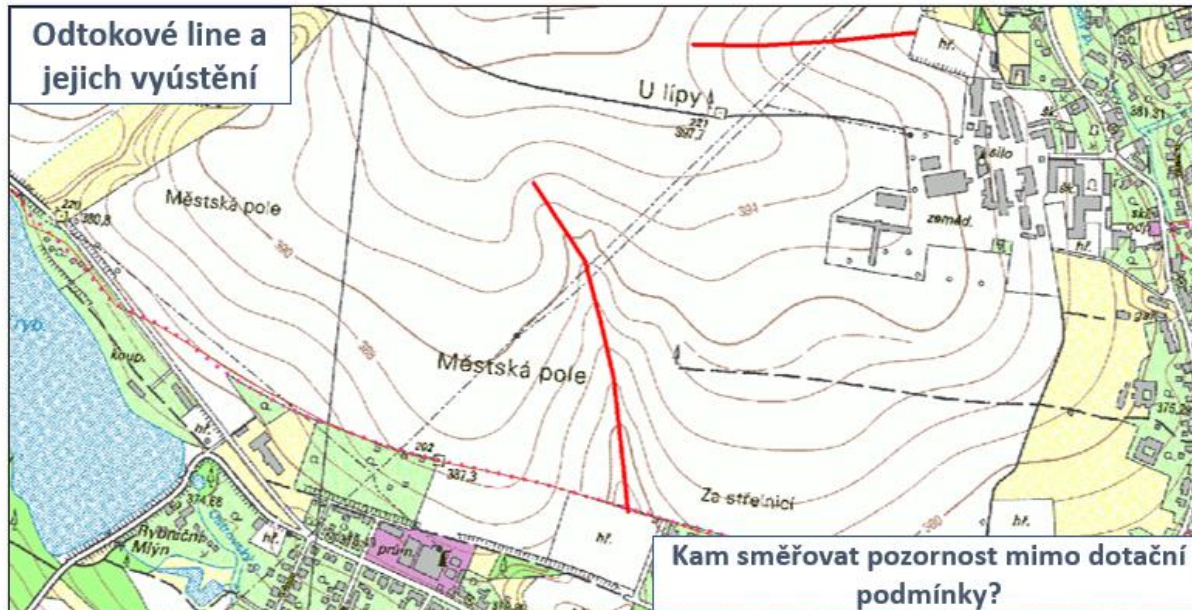


Změny v LPIS

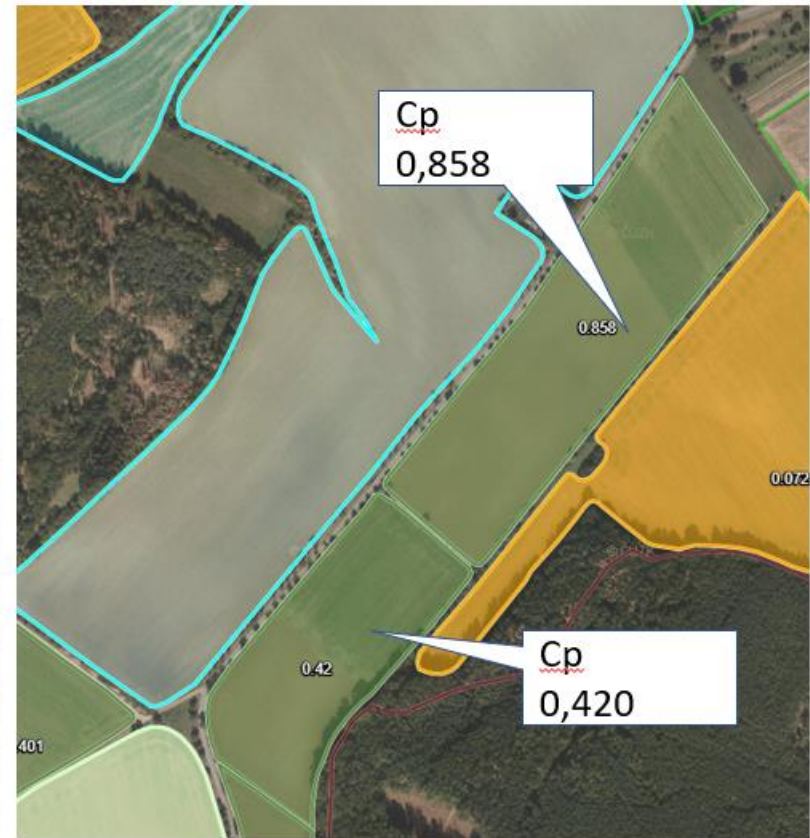
- Oblasti ochrany osob při použití POR



Eroze (soustředěný odtok)



Eroze (DZES 5 x PE kalkulačka)



Eroze (DZES 5 x erozní událost)



Eroze (DZES 5 x erozní událost)

Erozní ohroženost pro osevy od 1.1.2020 do 31.12.2020													
Čtverec	Kód DPB	Kul.	Průměrná sklonitost [°]	Celková výměra DPB [ha]	Suma výměry SEO [ha]	Suma výměry SEO+MEO [ha]	Maximální souvislá plocha SEO [ha]	Maximální souvislá plocha SEO+MEO [ha]	Suma výměry NEO [ha]	Maximální souvislá plocha NEO [ha]	Erozní ohrožení DPB („SEO“, „MEO“, nebo „NEO“)	Změna ¹⁾	
560-1120	4401/20	R	2,34	120,52	19,74 (16%)	89,52 (74%)	5,79	80,5	31 (26%)	25,19	SEO	Ano	
Erozní ohroženost pro osevy od 1.1.2019 do 31.12.2019													
Čtverec	Kód DPB	Kul.	Průměrná sklonitost [°]	Celková výměra DPB [ha]	Suma výměry SEO [ha]	Suma výměry SEO+MEO [ha]	Maximální souvislá plocha SEO [ha]	Maximální souvislá plocha SEO+MEO [ha]	Suma výměry NEO [ha]	Maximální souvislá plocha NEO [ha]	Erozní ohrožení DPB („SEO“, „MEO“, nebo „NEO“)	Změna ¹⁾	
B	C	D	E	F	G	H	I	J	K	L	M	N	
560-1120	4401/20	R	2,34	120,52	0,08 (0%)	38,91 (32%)	0,02	13,65	81,61 (68%)	77,6	MEO	Ne	

LPIS (details)



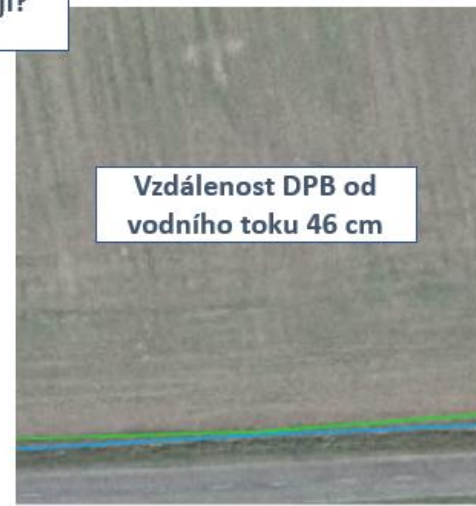
Řešíme vždy podstatné věci a nešly by náklady využít efektivněji?



Sloup 5 m²



Průběh
hranic DPB



Vzdálenost DPB od
vodního toku 46 cm

AEKO – limit 160

- Jedná se o limit z NV č. 262/2012 Sb. (příloha č. 3)
- Pro AEKO – limit na DPB za kalendářní rok
- Zápočet hnojiv jako v ZOD (100 % minerálního N, 30 % N z HPUD a 60 % N z HRUD, 60% N z pastvy)
- Přívod živin pastvou dle vyhlášky č. 377/2013 Sb.
- Evidence hnojení – 10 let archivace

Jetel, vojtěška (celkový limit za všechny roky pěstování)	40
Trávy na orné půdě	200
Trvalé travní porosty	160

AEKO - intenzita

Upozornění a chyby opatření	
Typ	Popis
T104	Překračujete intenzitu 1,15 VDJ/ha zařazené výměry do OTP a C1, nezapomeňte na deklaraci nepasené stáje při dokončení předtisku na Portálu SZIF.

Agroenvironmentálně-klimatická opatření (AEKO) 2015-2020

A Integrovaná produkce ovocných sadů

B Integrovaná produkce vinné révy

C Integrovaná produkce zeleniny

D Ošetřování travních porostů



- VDJ prasat pouze pro účely DŽPZ (ne do intenzity)
- DJ (podle hmotnosti všech chovaných zvířat) pro účely produkce statkových hnojiv a přívod živin pastvou
- VDJ pro intenzitu do PRV:

Druh a kategorie hospodářských zvířat	Koeficient přepočtu na velké dobytčí jednotky (VDJ)
Skot ve věku nad 2 roky	1,00
Skot nad 6 měsíců do 2 let včetně	0,60
Skot do 6 měsíců včetně	0,40
Ovce ve věku nad 1 rok	0,15
Kozy ve věku nad 1 rok	0,15
Koně ve věku nad 6 měsíců	1,00
Koně ve věku do 6 měsíců včetně	0,40

AEKO – management travních porostů

T	3,34	EZ	Účinný	16.03.2019		Ne	Ne	ZCHU:Beskydy (3,34 ha);PO:Horní Vsacko (3,34 ha);EVL:Beskydy (3,34 ha)	MVLH;Přepásání po 15.8. povoleno;seč do 31.7.;VYSLEDNE
T	1,13	EZ	Účinný	16.03.2019		Ne	Ne	ZCHU:Beskydy (1,13 ha);PO:Horní Vsacko (1,13 ha);EVL:Beskydy (1,13 ha)	HSLN;Pastva nepovolena;seč do 31.7.;VYSLEDNE
T	1,71	EZ	Účinný	19.03.2019		Ne	Ne	ZCHU:Beskydy (1,71 ha);EVL:Beskydy (1,71 ha)	MVLN;Přepásání po 15.8. povoleno;seč od 15.7. do 31.8.;VYSLEDNE

**Údaje o termínu seče,
možnosti přepásání a
hnojení**

  	8.4.2019	2. Přehled DPB s detailními údaji k datu
  	8.4.2019	3. Agroenvironmentální údaje PRV 2015-2020 k datu
  		4. Základní včetně návrhů
  	8.4.2019	5. Přehled účinných DPB s údaji LFA/ANC k datu

AEKO – souhlasné stanovisko OOP

Strana 1/12

SZIF
Státní zemědělský intervenční fond

Souhlasné vyjádření
orgánu ochrany přírody

1. Údaje o žadateli

2. Typ souhlasného vyjádření

3. Výtět půdních biotů

4. **1. s odložením seče/pastvy**
2. s vynecháním jedné seče/pastvy
3. se změnou povinnosti seče nedopasků
4. s prováděním mulčování
5. s prováděním přísevu
6. s prováděním obnovy
7. s prováděním válení

Toto vyjádření je vydáno pouze pro účely poskytnutí souhlasného stanoviska příslušnému orgánu ochrany přírody a nezahrnuje povolení, rozhodnutí, autorizaci nebo registraci v oblasti přírody a krajiny. V případě potřeby je třeba se obrátit na příslušný orgán ochrany přírody a krajiny v příslušném území.

Strana 2/12

SZIF
Státní zemědělský intervenční fond

Souhlasné vyjádření
orgánu ochrany přírody

5. Potvrzení orgánu ochrany přírody (OOP)

6. Osoba podepisující oznámení

8. s prováděním smykování

9. s prováděním vápnění

10. s aplikací herbicidů (bodově)

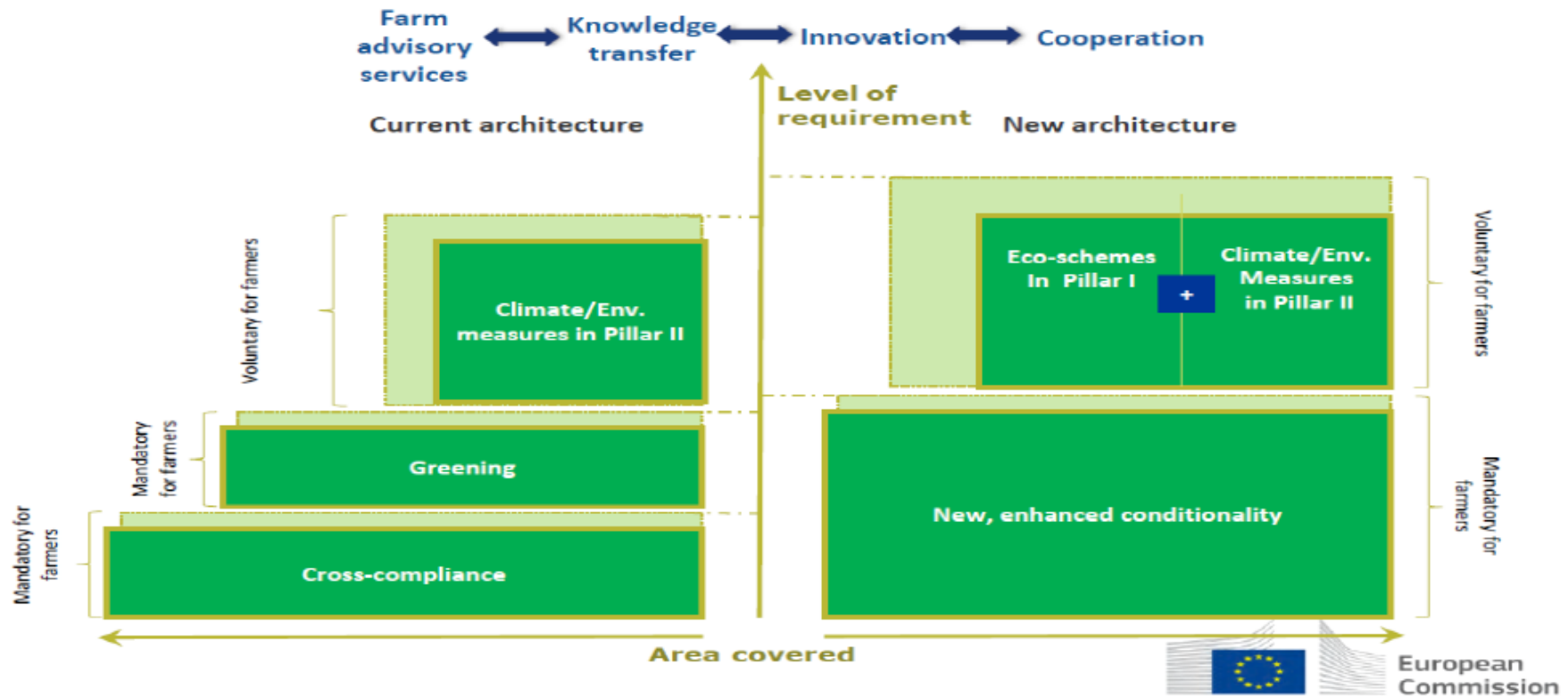
11. k zásahu do krajinného prvku mokřad

12. s příkrmem hospodářských zvířat

13. se snížením limitu přívodu dusíku pastvou

Toto vyjádření je vydáno pouze pro účely poskytnutí souhlasného stanoviska příslušnému orgánu ochrany přírody a nezahrnuje povolení, rozhodnutí, autorizaci nebo registraci v oblasti přírody a krajiny. V případě potřeby je třeba se obrátit na příslušný orgán ochrany přírody a krajiny v příslušném území.

Nová společná zemědělská politika



Děkuji za pozornost

Lubomír Smrček

776 017 517

lub.smrcek@gmail.com